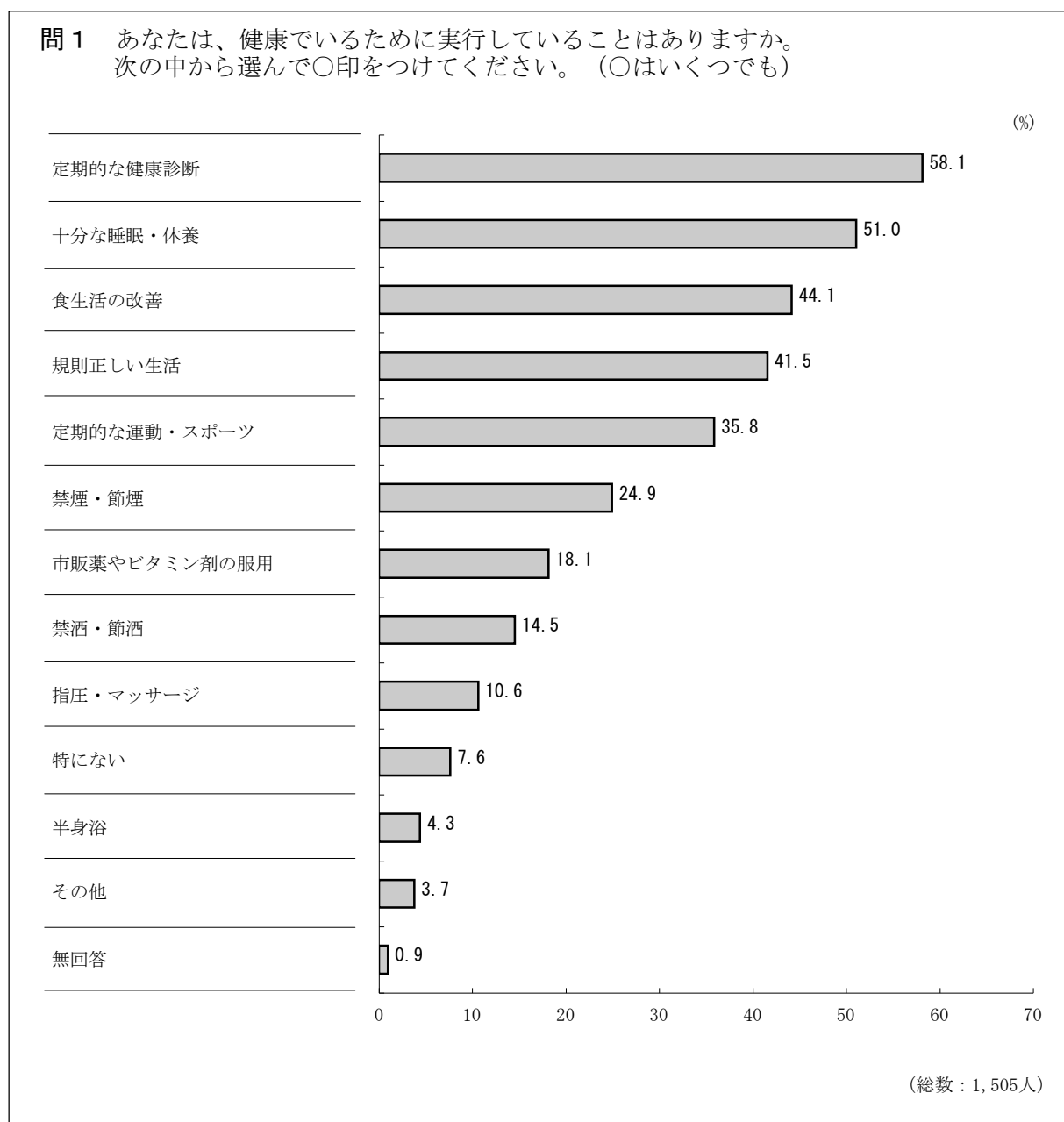


4 健康長寿

(1) 健康のために実行していること

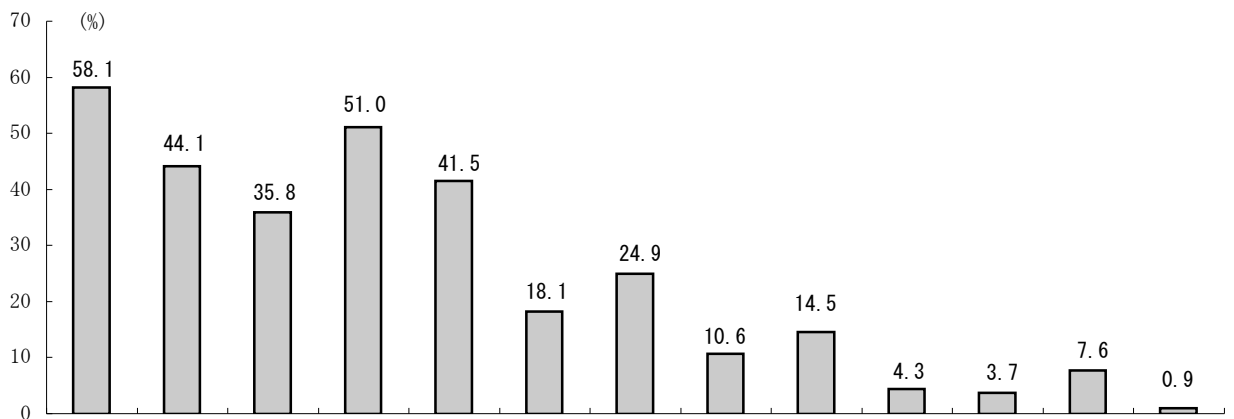
「定期的な健康診断」が58%



健康のために実行していることは、「定期的な健康診断」と答えた人の割合が58.1%で最も高くなっている。次いで、「十分な睡眠・休養」(51.0%)、「食生活の改善」(44.1%)の順となっている。

健康のために実施していること（性別、年齢別、居住地域別、職業別）

- ◇ 性別で見ると、「規則正しい生活」と答えた人の割合は、男性（35.4%）より女性（46.8%）で11.4ポイント高くなっている。一方で「禁煙・節煙」と答えた人の割合は、女性（18.9%）より男性（32.6%）で13.7ポイント高くなっている。
- ◇ 年齢別で見ると、「定期的な健康診断」と答えた人の割合は、65歳以上（68.9%）で高く、20歳代（28.9%）で低くなっている。
- ◇ 居住地域別で見ると、「規則正しい生活」と答えた人の割合は、名古屋地域（47.0%）で高く、東三河地域（33.9%）で低くなっている。
- ◇ 職業別で見ると、「禁煙・節煙」と答えた人の割合は、自営業（30.2%）で高く、無職（20.6%）で低くなっている。また、「食生活の改善」と答えた人の割合は、無職（50.2%）で高く、勤め人（40.5%）で低くなっている。

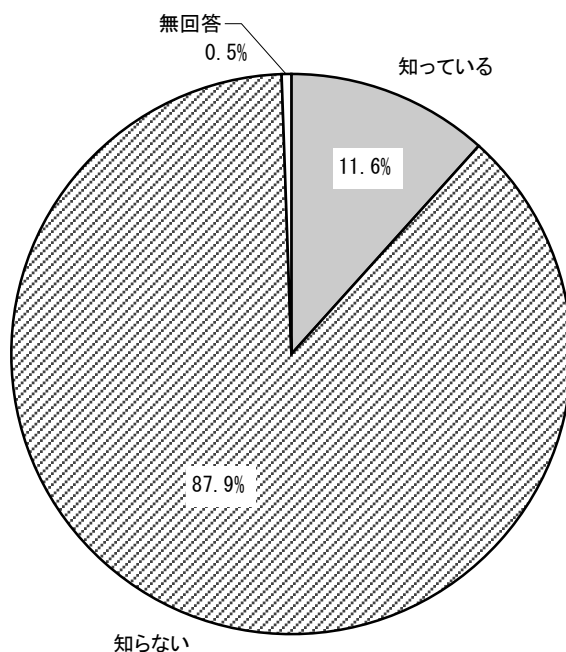


		定期的な健康診断	食生活の改善	定期的な運動・スポーツ	十分な睡眠・休養	規則正しい生活	市販薬やビタミン剤の服用	禁煙・節煙	指圧・マッサージ	禁酒・節酒	半身浴	その他	特にない	無回答
性別	男性	61.4	38.1	39.4	48.1	35.4	14.1	32.6	7.4	16.8	3.8	3.5	8.4	0.9
	女性	55.5	49.4	33.7	53.7	46.8	21.2	18.9	13.2	12.6	4.9	3.5	6.7	0.5
年齢別	20～29歳	28.9	34.9	36.1	56.6	26.5	19.3	32.5	12.0	20.5	4.8	4.8	15.7	0.0
	30～39歳	42.9	40.6	28.3	48.1	35.4	17.9	18.9	11.8	11.3	8.0	2.4	11.8	0.9
	40～49歳	54.1	38.6	31.7	43.4	38.3	22.1	21.7	11.0	12.4	4.1	2.1	7.9	0.7
	50～59歳	65.6	49.1	39.4	48.8	44.4	16.2	26.8	8.5	13.2	4.1	2.6	5.3	0.0
	60～64歳	62.0	50.0	46.4	57.8	47.4	16.1	27.1	8.9	17.2	1.6	3.6	4.2	1.0
	65歳以上	68.9	45.6	36.0	57.1	46.2	16.9	27.2	12.4	16.6	4.2	6.0	6.3	1.2
地域別	名古屋地域	56.7	48.0	36.2	50.4	47.0	21.3	28.1	12.6	17.6	5.0	3.9	7.6	0.0
	尾張地域	55.3	43.5	35.3	52.7	43.5	16.5	22.5	12.1	13.4	4.5	3.6	7.8	0.4
	西三河地域	61.3	41.7	37.8	51.4	36.6	17.2	25.7	7.9	15.4	4.8	3.3	7.3	1.5
	東三河地域	63.9	43.2	35.5	47.5	33.9	16.4	25.7	7.1	9.8	2.2	2.7	6.6	1.6
職業別	自営業	53.2	45.4	35.6	49.3	37.6	15.1	30.2	13.7	14.6	6.8	3.4	6.8	1.0
	勤め人	60.5	40.5	35.1	48.3	38.0	17.8	26.8	10.2	14.1	3.9	2.8	7.7	0.6
	無職	56.6	50.2	38.2	56.6	49.2	19.6	20.6	10.0	14.8	4.4	4.6	7.6	0.6

(2) 「健康長寿あいち宣言」の認知度

「知らない」が88%

問2 愛知県は、平成18年3月に健康で長生きしてよかったと思える長寿社会づくりを目指し「健康長寿あいち宣言」を発表しました。宣言は、①全世代にわたる健康づくり、②活力ある地域社会づくり、③健康長寿産業の育成を主な内容とし、都道府県レベルでは初の数値目標を掲げています。あなたは「健康長寿あいち宣言」を知っていますか。次の中から選んで○印をつけてください。(○は1つ)

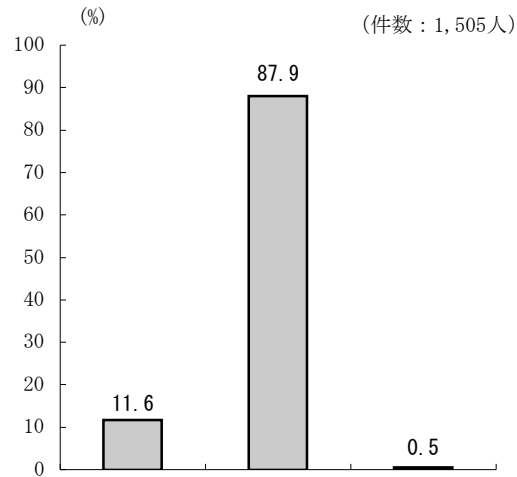


(総数 : 1,505人)

「健康長寿あいち宣言」について、「知っている」と答えた人の割合が11.6%に対し、「知らない」と答えた人の割合が87.9%となっている。

「健康長寿あいち宣言」の認知度（性別、年齢別、居住地域別、職業別）

- ◇ 性別で見ると、大きな差異はみられない。
- ◇ 年齢別で見ると、「知っている」と答えた人の割合は、年齢が高いほど高くなっている。
- ◇ 居住地域別で見ると、「知っている」と答えた人の割合は、名古屋地域（13.4%）で高く、西三河地域（10.0%）で低くなっている。
- ◇ 職業別で見ると、「知っている」と答えた人の割合は、無職（15.0%）で高く、勤め人（7.3%）で低くなっている。

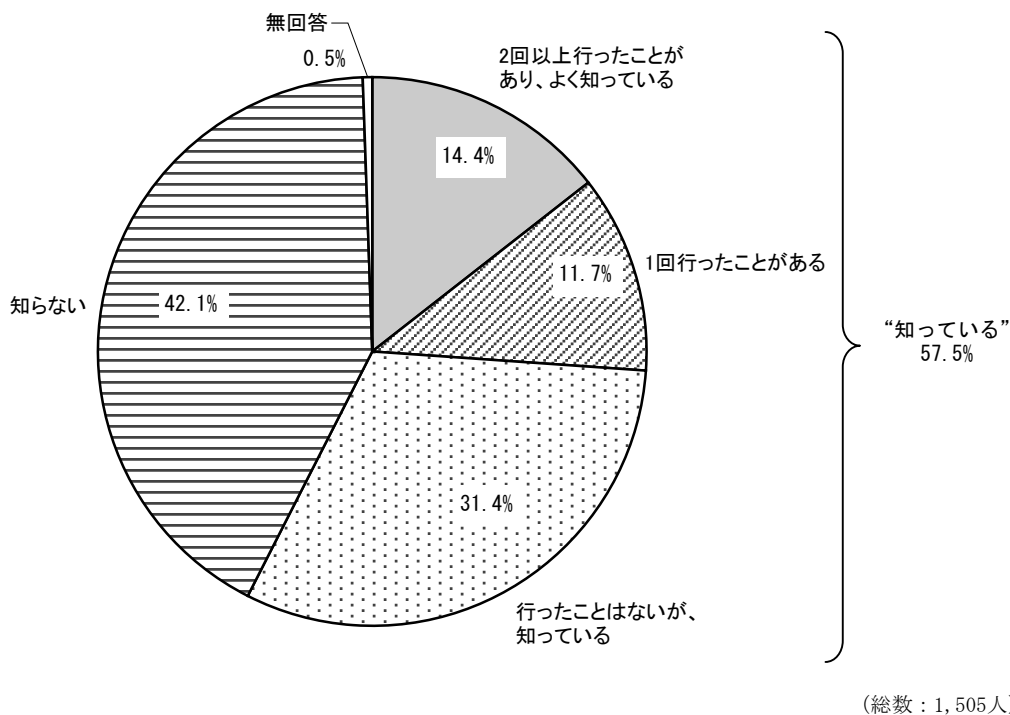


		知っている	知らない	無回答
性別	男性	12.3	87.3	0.5
	女性	10.5	89.3	0.3
年齢別	20～29歳	2.4	97.6	0.0
	30～39歳	2.4	97.6	0.0
	40～49歳	6.2	93.4	0.3
	50～59歳	7.9	92.1	0.0
	60～64歳	15.6	83.3	1.0
	65歳以上	24.5	74.6	0.9
	地域別	名古屋地域	13.4	86.4
尾張地域		10.5	89.1	0.4
西三河地域		10.0	89.7	0.3
東三河地域		11.5	87.4	1.1
職業別	自営業	13.2	86.8	0.0
	勤め人	7.3	92.5	0.1
	無職	15.0	84.4	0.6

(3) 「あいち健康の森」の認知度

「知っている」は58%

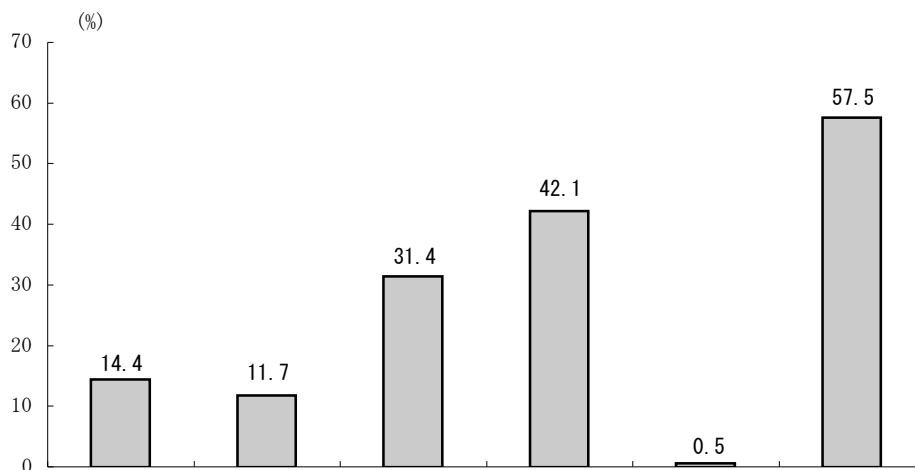
問3 大府市と東浦町にまたがる地域に、長生きしてよかったと思える長寿社会を実現するための「あいち健康の森」がありますが、あなたは知っていますか。また、今までに行ったことがありますか。
次の中から選んで○印をつけてください。(○は1つ)



「あいち健康の森」の認知度については、「行ったことはないが、知っている」(31.4%)、「2回以上行ったことがあり、よく知っている」(14.4%)、「1回行ったことがある」(11.7%)を合わせた“知っている”人は57.5%となっている。

「あいち健康の森」の認知度（性別、年齢別、居住地域別、職業別）

- ◇ 性別で見ると、“知っている”と答えた人の割合は、男性（55.7%）より女性（59.1%）で3.4ポイント高くなっている。
- ◇ 年齢別で見ると、“知っている”と答えた人の割合は、40歳代（61.8%）で高く、20歳代（40.9%）で低くなっている。
- ◇ 居住地域別で見ると、“知っている”と答えた人の割合は、西三河地域（68.5%）で高く、東三河地域（30.6%）で低くなっている。
- ◇ 職業別で見ると、“知っている”と答えた人の割合は、無職（60.0%）で高く、「知らない」と答えた人の割合は、勤め人（44.2%）で高くなっている。

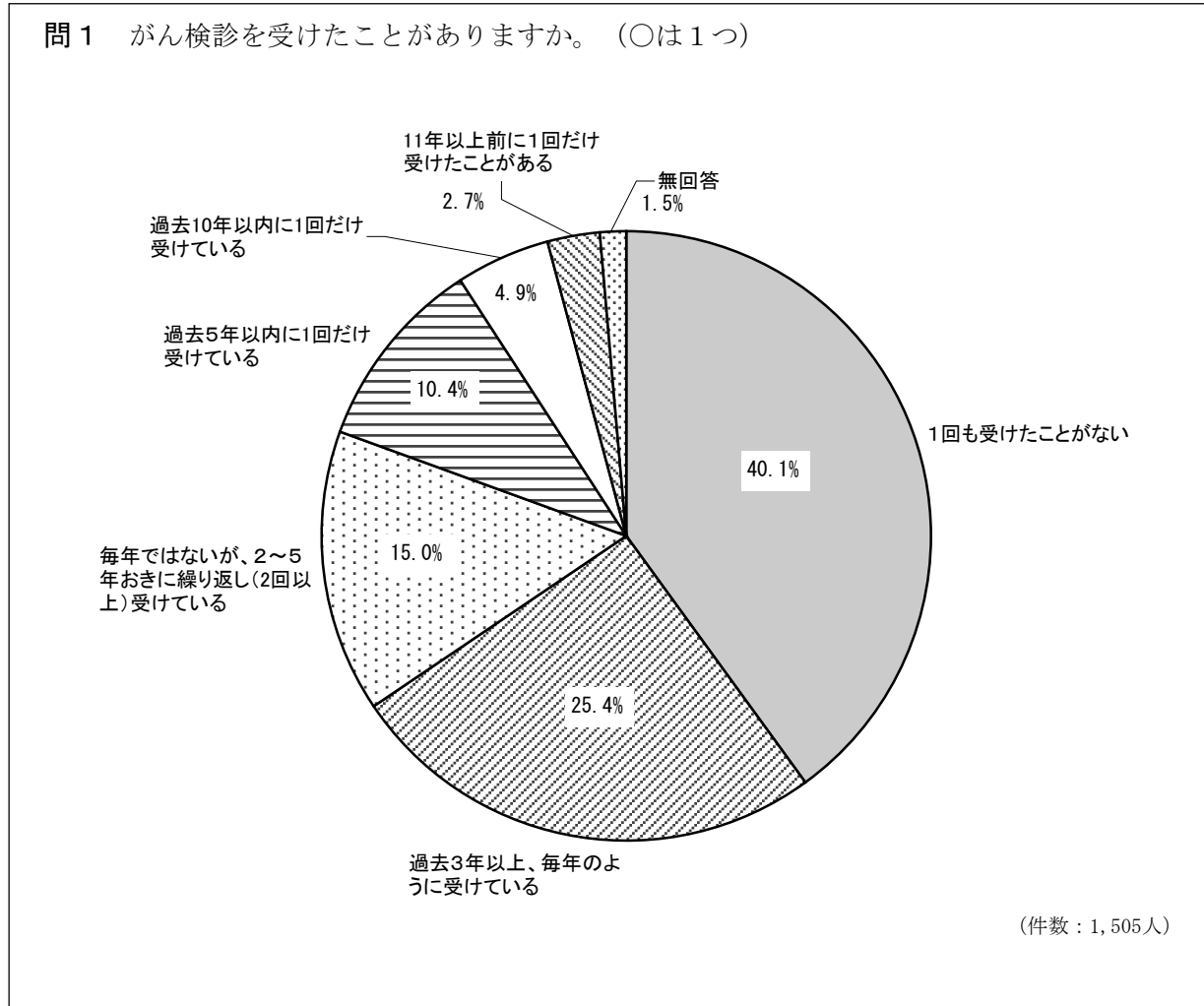


		よく知っている (2回以上行ったことがある)	1回行ったことがある	行ったことはないが、 知っている	知らない	無回答	知っている (計)
性別	男性	13.0	11.2	31.5	44.0	0.3	55.7
	女性	15.0	11.9	32.2	40.6	0.4	59.1
年齢別	20～29歳	6.0	6.0	28.9	59.0	0.0	40.9
	30～39歳	18.4	13.7	26.9	41.0	0.0	59.0
	40～49歳	16.9	15.9	29.0	37.9	0.3	61.8
	50～59歳	13.2	10.9	31.2	44.7	0.0	55.3
	60～64歳	16.7	9.4	33.3	40.6	0.0	59.4
	65歳以上	10.9	9.7	38.1	40.2	1.2	58.7
地域別	名古屋地域	15.5	11.0	37.3	36.0	0.3	63.8
	尾張地域	14.9	9.8	31.2	43.8	0.4	55.9
	西三河地域	17.5	18.1	32.9	31.4	0.0	68.5
	東三河地域	3.8	6.0	20.8	68.3	1.1	30.6
職業別	自営業	11.2	11.7	34.6	42.4	0.0	57.5
	勤め人	15.3	11.6	28.9	44.2	0.0	55.8
	無職	14.0	11.6	34.4	39.2	0.8	60.0

5 がん対策

(1) がん検診の受診状況

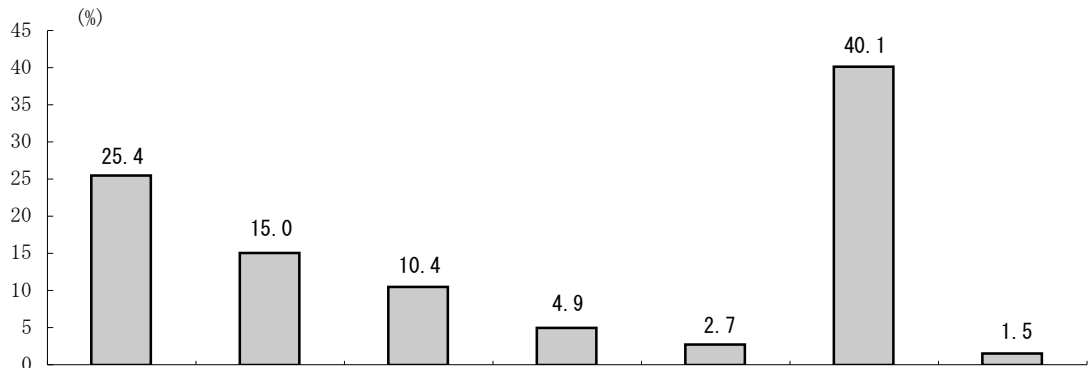
「1回も受けたことがない」が40%



がん検診の受診状況については、「1回も受けたことがない」と答えた人の割合が40.1%で最も高くなっている。次いで、「過去3年以上、毎年のように受けている」(25.4%)、「毎年ではないが2~5年おきに繰り返し(2回以上)受けている」(15.0%)の順となっている。

がん検診の受診状況（性別、年齢別、居住地域別、職業別）

- ◇ 性別で見ると、「1回も受けたことがない」と答えた人の割合は、女性（32.3%）より男性（50.2%）で17.9ポイント高くなっている。
- ◇ 年齢別で見ると、「1回も受けたことがない」と答えた人の割合は、20歳代（91.6%）で高く、60～64歳（21.9%）で低くなっている。
- ◇ 居住地域別で見ると、「過去3年以上、毎年のように受けている」と答えた人の割合は、東三河地域（31.1%）で高く、「1回も受けたことがない」と答えた人の割合は、西三河地域（43.8%）で高くなっている。
- ◇ 職業別で見ると、「1回も受けたことがない」と答えた人の割合は、勤め人（47.9%）で高くなっている。

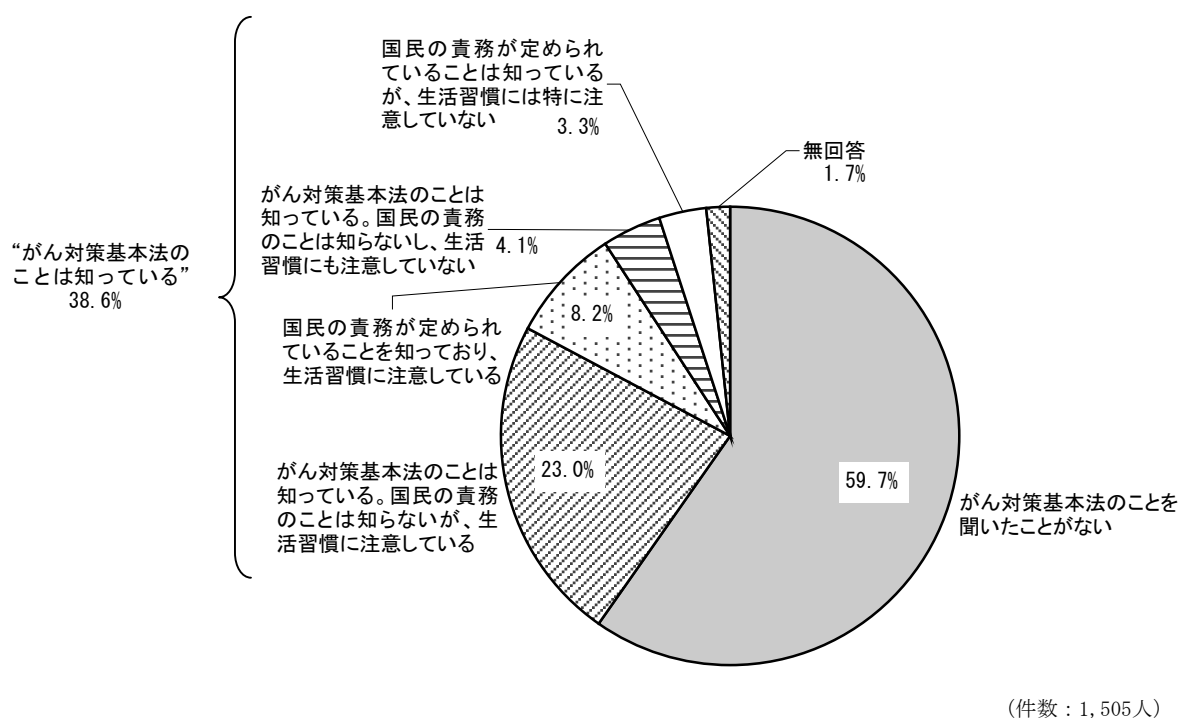


		過去3年以上、毎年のように受けている	返毎年ではないが、2〜5年おきに繰り返している	過去5年以内に1回だけ受けている	過去10年以内に1回だけ受けている	ある1年以上前に1回だけ受けたことがある	1回も受けたことがない	無回答
性別	男性	24.8	11.6	6.9	4.1	1.5	50.2	0.8
	女性	26.5	18.0	13.4	5.5	3.4	32.3	0.9
年齢別	20～29歳	1.2	1.2	6.0	0.0	0.0	91.6	0.0
	30～39歳	15.6	9.0	11.8	1.4	0.5	60.8	0.9
	40～49歳	25.2	13.1	12.1	6.2	2.1	40.3	1.0
	50～59歳	28.2	18.8	8.5	5.0	2.6	36.8	0.0
	60～64歳	32.8	16.7	16.1	5.7	5.2	21.9	1.6
	65歳以上	32.0	19.9	7.9	6.6	3.3	28.7	1.5
地域別	名古屋地域	23.6	16.8	12.3	5.8	2.4	37.5	1.6
	尾張地域	25.0	14.3	10.3	4.7	3.1	41.5	1.1
	西三河地域	26.0	15.7	8.8	3.9	1.8	43.8	0.0
	東三河地域	31.1	13.7	9.8	5.5	2.7	36.6	0.5
職業別	自営業	22.0	17.6	9.8	7.8	2.9	39.0	1.0
	勤め人	25.1	11.7	10.1	3.2	1.5	47.9	0.4
	無職	27.4	19.0	11.6	6.2	4.0	30.6	1.2

(2) 「がん対策基本法」と生活習慣への注意

「がん対策基本法のことを聞いたことがない」が60%

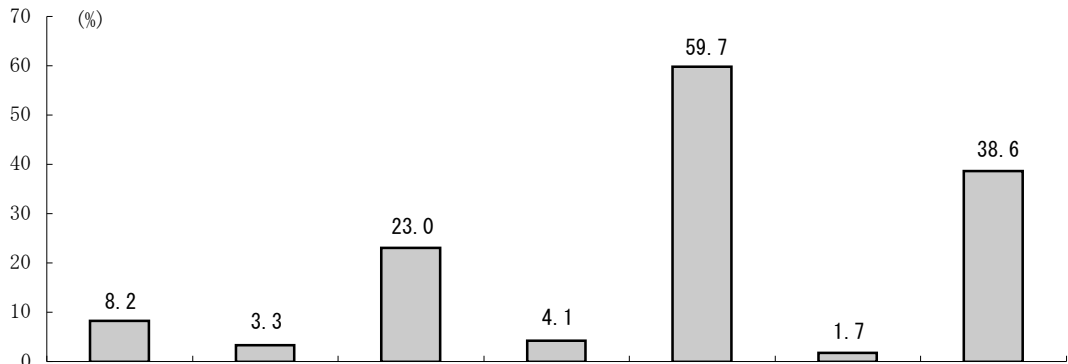
問2 平成19年4月1日から施行されている「がん対策基本法」では、国民の責務として、「喫煙、食生活、運動その他の生活習慣が健康に及ぼす影響等がんに関する正しい知識を持ち、がんの予防に必要な注意を払うよう努める」とされています。あなたは、国民の責務としてこのように定められていることを知っていますか。また、生活習慣に注意していますか。
次の中から選んで○印をつけてください。(○は1つ)



「がん対策基本法」と生活習慣への注意について、「がん対策基本法のことを聞いたことがない」と答えた人の割合が59.7%になっている。「がん対策基本法のことを知っている。国民の責務のことは知らないが、生活習慣に注意している」(23.0%)、「国民の責務が定められていることを知っており、生活習慣に注意している」(8.2%)、「がん対策基本法のことを知っている。国民の責務のことは知らないし、生活習慣にも注意していない」(4.1%)、「国民の責務が定められていることは知っているが、生活習慣には特に注意していない」(3.3%)を合わせた“がん対策基本法のことを知っている”人は38.6%となっている。

「がん対策基本法」と生活習慣への注意（性別、年齢別、居住地域別、職業別）

- ◇ 性別で見ると、大きな差異はみられない。
- ◇ 年齢別で見ると、“がん対策基本法のことを知っている”と答えた人の割合は、65歳以上（63.0%）で高く、20歳代（18.0%）で低くなっている。
- ◇ 居住地域別で見ると、「がん対策基本法のことを聞いたことがない」と答えた人の割合は、尾張地域（62.1%）で高く、“がん対策基本法のことを知っている”と答えた人の割合は、名古屋地域（40.6%）で高くなっている。
- ◇ 職業別で見ると、「がん対策基本法のことを知っている。国民の責務のことは知らないが、生活習慣に注意している」と答えた人の割合は、無職（30.6%）で高く、「がん対策基本法のことを聞いたことがない」と答えた人の割合は、勤め人（70.2%）で高くなっている。

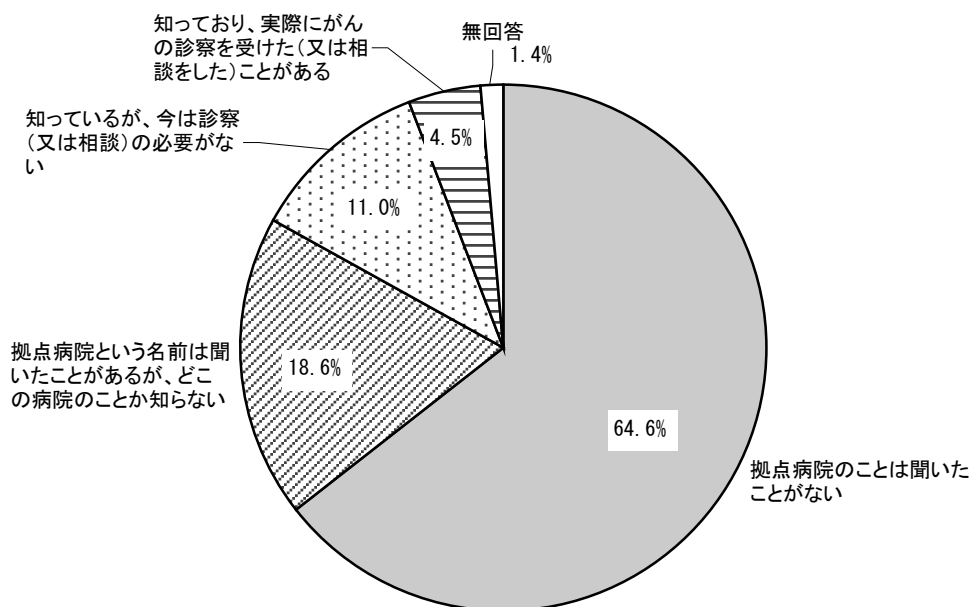


		国民の責務が定められて生活習慣に注意している	国民の責務が定められていない生活習慣	「がん対策基本法のことを知っている。国民の責務のことは知らないが、生活習慣に注意している」	「がん対策基本法のことを知っている」	「がん対策基本法のことを聞いたことがない」	無回答	「がん対策基本法のことを知らない（計）」
性別	男性	8.3	3.8	20.5	4.7	62.0	0.6	37.3
	女性	8.2	2.8	25.0	3.4	59.3	1.4	39.4
年齢別	20～29歳	1.2	3.6	9.6	3.6	81.9	0.0	18.0
	30～39歳	1.4	3.8	10.8	2.4	81.1	0.5	18.4
	40～49歳	3.8	2.1	18.3	3.8	71.0	1.0	28.0
	50～59歳	4.4	1.5	23.8	2.6	67.4	0.3	32.3
	60～64歳	12.0	4.2	32.3	4.7	46.4	0.5	53.2
	65歳以上	19.9	5.1	31.7	6.3	33.8	3.0	63.0
地域別	名古屋地域	9.4	2.4	25.7	3.1	57.7	1.6	40.6
	尾張地域	8.0	3.4	21.7	3.4	62.1	1.3	36.5
	西三河地域	7.9	3.0	22.7	5.4	60.7	0.3	39.0
	東三河地域	7.1	4.9	21.3	4.9	60.7	1.1	38.2
職業別	自営業	9.3	4.4	25.4	3.9	55.6	1.5	43.0
	勤め人	5.2	2.8	17.1	4.3	70.2	0.4	29.4
	無職	11.4	3.6	30.6	3.4	49.4	1.6	49.0

(3) がん診療連携拠点病院の認知度

「拠点病院のことは聞いたことがない」が65%

問3 地域のがん診療の中心的役割を果たす病院として、国が指定している『がん診療連携拠点病院』を知っていますか。
次の中から選んで○印をつけてください。(○は1つ)

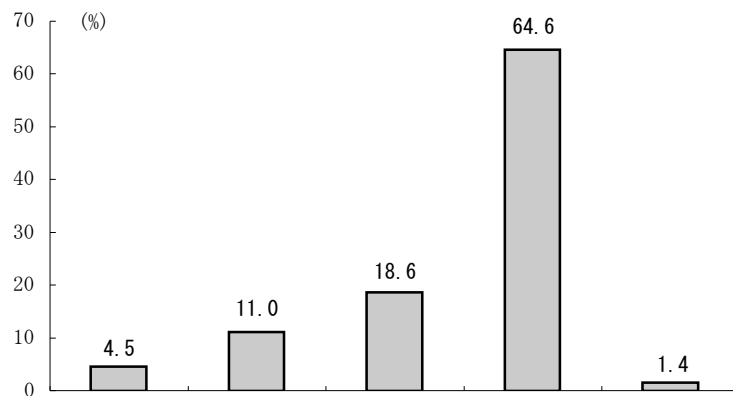


(件数：1,505人)

がん診療連携拠点病院の認知度については、「拠点病院のことは聞いたことがない」と答えた人の割合が64.6%で最も高く、次いで「拠点病院という名前は聞いたことがあるが、どこの病院のことか知らない」(18.6%)、「知っているが、今は診察(又は相談)の必要がない」(11.0%)の順になっている。

がん診療連携拠点病院の認知度（性別、年齢別、居住地域別、職業別）

- ◇ 性別で見ると、大きな差異はみられない。
- ◇ 年齢別で見ると、「拠点病院のことは聞いたことがない」と答えた人の割合は、30歳代（77.8%）で高く、65歳以上（49.2%）で低くなっている。
- ◇ 居住地域別で見ると、東三河地域で「拠点病院という名前は聞いたことがあるが、どこの病院のことか知らない」（23.0%）と答えた人の割合が高く、「知っており、実際のがんの診察を受けた（又は相談をした）ことがある」と答えた人の割合（1.1%）が低くなっている。
- ◇ 職業別で見ると、「拠点病院のことは聞いたことがない」と答えた人の割合は、勤め人（70.7%）で高く、「拠点病院という名前は聞いたことがあるが、どこの病院のことか知らない」と答えた人の割合は無職（22.6%）で高くなっている。



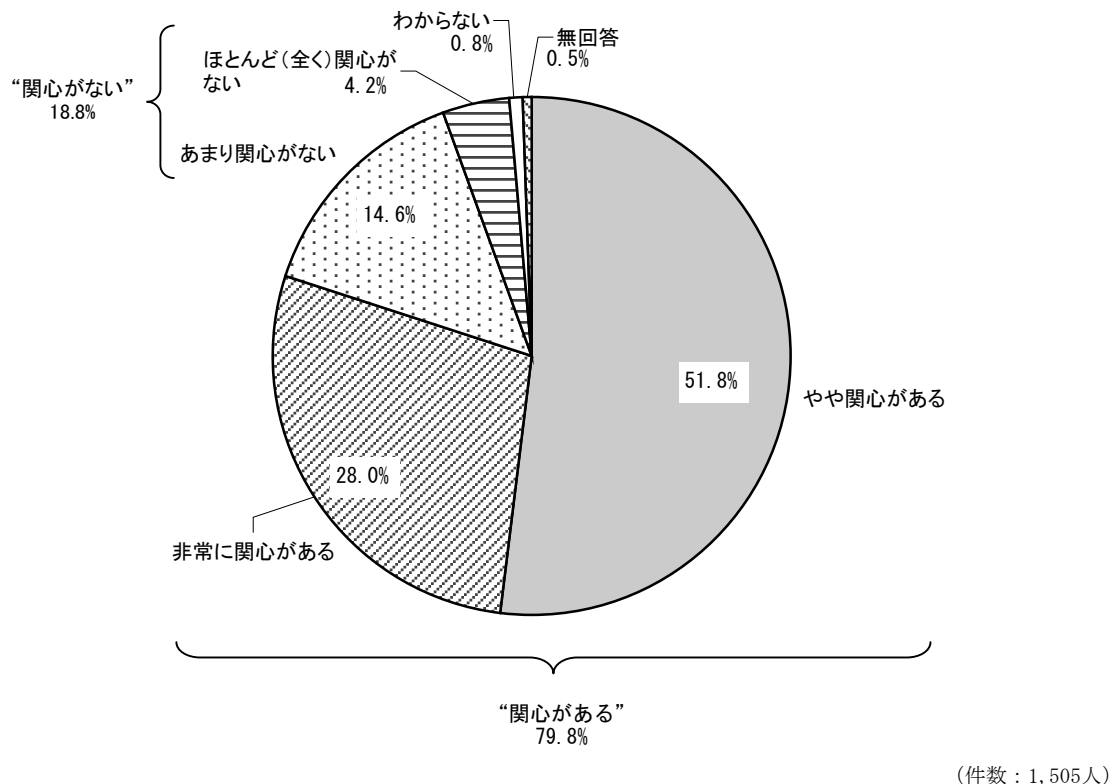
		知っており、 実際のがんの診察 を受けた（又は 相談をした）こ とがある	知っているが、 今は診察（又は 相談）の必要が ない	かたがと拠点病 院という名前を 聞いたことがあ るが、どこの病 院のことか知ら ない	ない拠点病院の ことは聞いたこ とがない	無回 答
性別	男性	4.1	10.4	18.7	66.0	0.8
	女性	4.4	11.9	18.4	64.6	0.8
年齢別	20～29歳	0.0	10.8	14.5	74.7	0.0
	30～39歳	0.9	5.7	14.6	77.8	0.9
	40～49歳	2.4	9.0	16.2	71.7	0.7
	50～59歳	2.9	10.6	17.6	68.8	0.0
	60～64歳	7.8	10.9	22.4	57.8	1.0
	65歳以上	8.5	17.5	23.0	49.2	1.8
地域別	名古屋地域	4.5	11.3	21.3	61.4	1.6
	尾張地域	5.6	9.8	15.0	68.7	0.9
	西三河地域	3.6	14.5	19.0	62.8	0.0
	東三河地域	1.1	9.3	23.0	66.1	0.5
職業別	自営業	5.4	10.2	15.1	68.3	1.0
	勤め人	2.5	9.8	16.7	70.7	0.3
	無職	5.6	13.6	22.6	57.0	1.2

6 スポーツに関する県民意識

(1) 国際大会での日本選手の活躍への関心

「関心がある」が80%

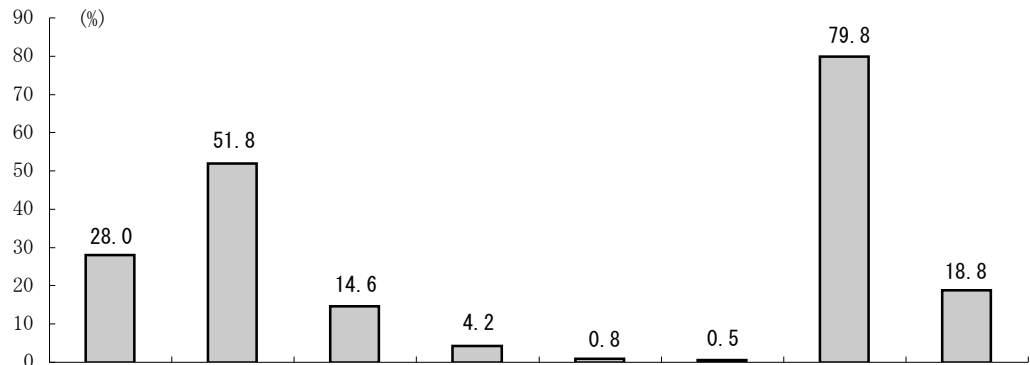
問1 あなたはオリンピック競技大会やサッカー、テニスなどのスポーツの国際大会での日本選手の活躍にどのくらい関心を持っていますか。次の中から選んで○印をつけてください。(○は1つ)



国際大会での日本選手の活躍への関心については、「やや関心がある」(51.8%)、「非常に関心がある」(28.0%)を合わせた“関心がある”人は79.8%となっている。

国際大会での日本選手の活躍への関心（性別、年齢別、居住地域別、職業別）

- ◇ 性別で見ると、「非常に関心がある」と答えた人の割合は、女性（23.1%）より男性（34.0%）で10.9ポイント高くなっている。
- ◇ 年齢別で見ると、“関心がある”と答えた人の割合は、65歳以上（84.3%）で高く、“関心がない”と答えた人の割合は、30歳代（30.2%）で高くなっている。
- ◇ 居住地域別で見ると、“関心がある”と答えた人の割合は、名古屋地域（82.7%）で高く、“関心がない”と答えた人の割合は、東三河地域（25.7%）で高くなっている。
- ◇ 職業別で見ると、大きな差異はみられない。

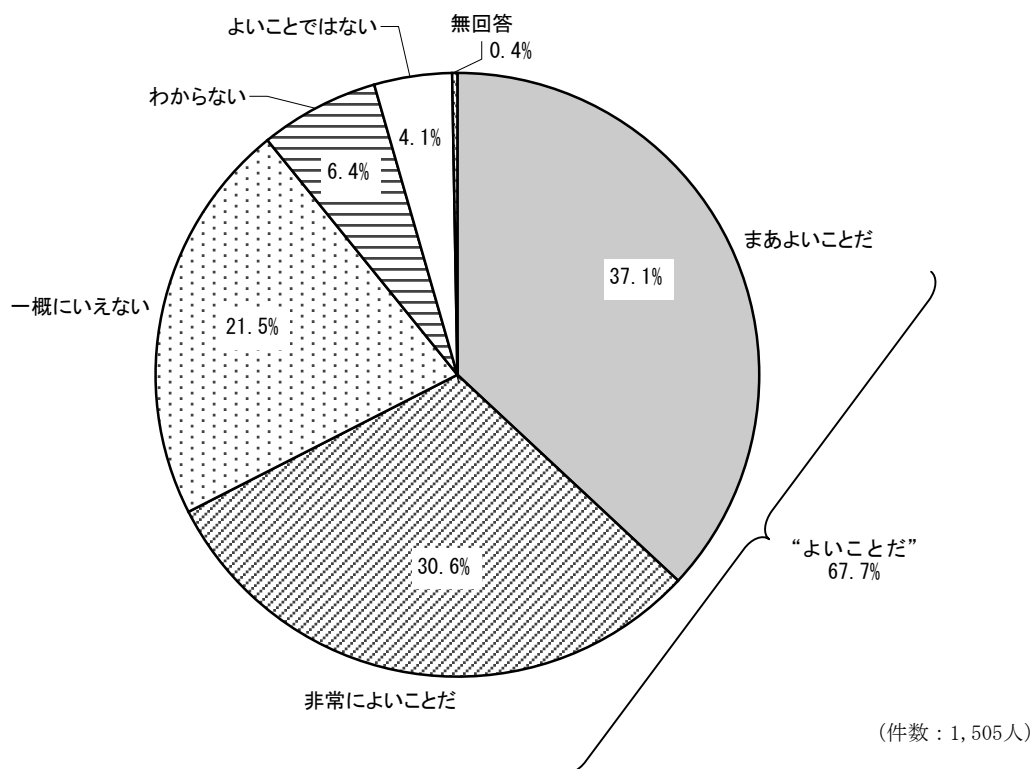


		非常に 関心 がある	やや 関心 がある	あまり 関心 がない	ほとん ど（全 く） 関心 がない	わか らな い	無 回 答	関心 がある （計）	関心 がない （計）
性別	男性	34.0	47.5	13.6	3.8	0.8	0.3	81.5	17.4
	女性	23.1	55.7	15.5	4.5	0.9	0.3	78.8	20.0
年齢別	20～29歳	27.7	51.8	12.0	6.0	2.4	0.0	79.5	18.0
	30～39歳	22.2	46.7	21.7	8.5	0.9	0.0	68.9	30.2
	40～49歳	25.2	55.9	13.4	3.8	1.0	0.7	81.1	17.2
	50～59歳	29.1	53.8	12.9	3.5	0.6	0.0	82.9	16.4
	60～64歳	28.1	50.0	18.2	3.1	0.0	0.5	78.1	21.3
	65歳以上	32.9	51.4	11.5	2.7	0.9	0.6	84.3	14.2
地域別	名古屋地域	27.3	55.4	13.1	3.1	0.5	0.5	82.7	16.2
	尾張地域	30.4	51.1	13.2	4.0	1.1	0.2	81.5	17.2
	西三河地域	25.7	52.9	15.1	5.7	0.6	0.0	78.6	20.8
	東三河地域	25.7	46.4	21.3	4.4	1.1	1.1	72.1	25.7
職業別	自営業	30.2	51.2	11.7	5.4	1.5	0.0	81.4	17.1
	勤め人	28.7	51.0	15.2	4.6	0.4	0.1	79.7	19.8
	無職	26.0	54.2	15.0	3.2	1.2	0.4	80.2	18.2

(2) 国際大会の県での開催

「よいことだ」が68%

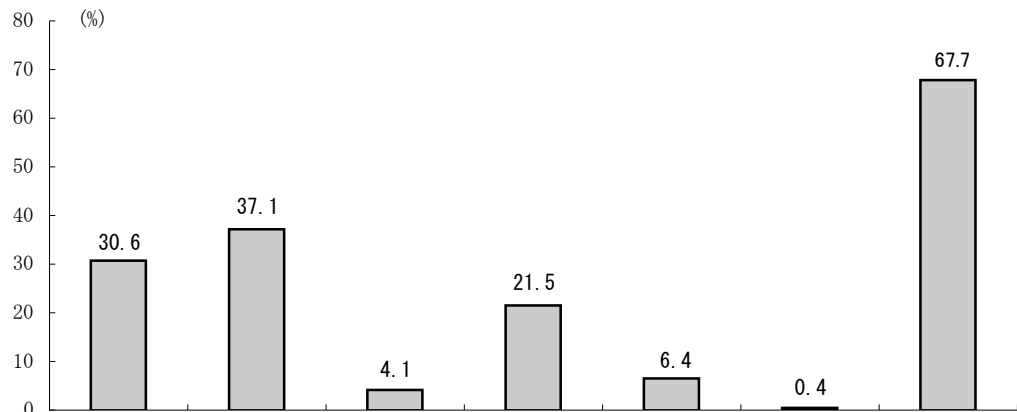
問2 あなたは、オリンピック競技大会、アジア競技大会や世界選手権大会などの国際スポーツ大会を本県で開催することについてどう思いますか。次の中から選んで○印をつけてください。(○は1つ)



国際大会の県での開催については、「まあよいことだ」(37.1%)、「非常によいことだ」(30.6%)を合わせて“よいことだ”と考える人は67.7%となっている。

国際大会の県での開催（性別、年齢別、居住地域別、職業別）

- ◇ 性別で見ると、“よいことだ”と考えている人の割合は、女性（66.1%）より男性（70.4%）で4.3ポイント高くなっている。
- ◇ 年齢別で見ると、“よいことだ”と答えた人の割合は、65歳以上（71.0%）で高く、40歳代（65.5%）で低くなっている。
- ◇ 居住地域別で見ると、“よいことだ”と答えた人の割合は、西三河地域（68.9%）で高く、「一概にいけない」と答えた人の割合は、東三河地域（24.0%）で高くなっている。
- ◇ 職業別で見ると、“よいことだ”と答えた人の割合は、自営業（70.3%）で高く、「一概にいけない」と答えた人の割合は、無職（23.6%）で高くなっている。

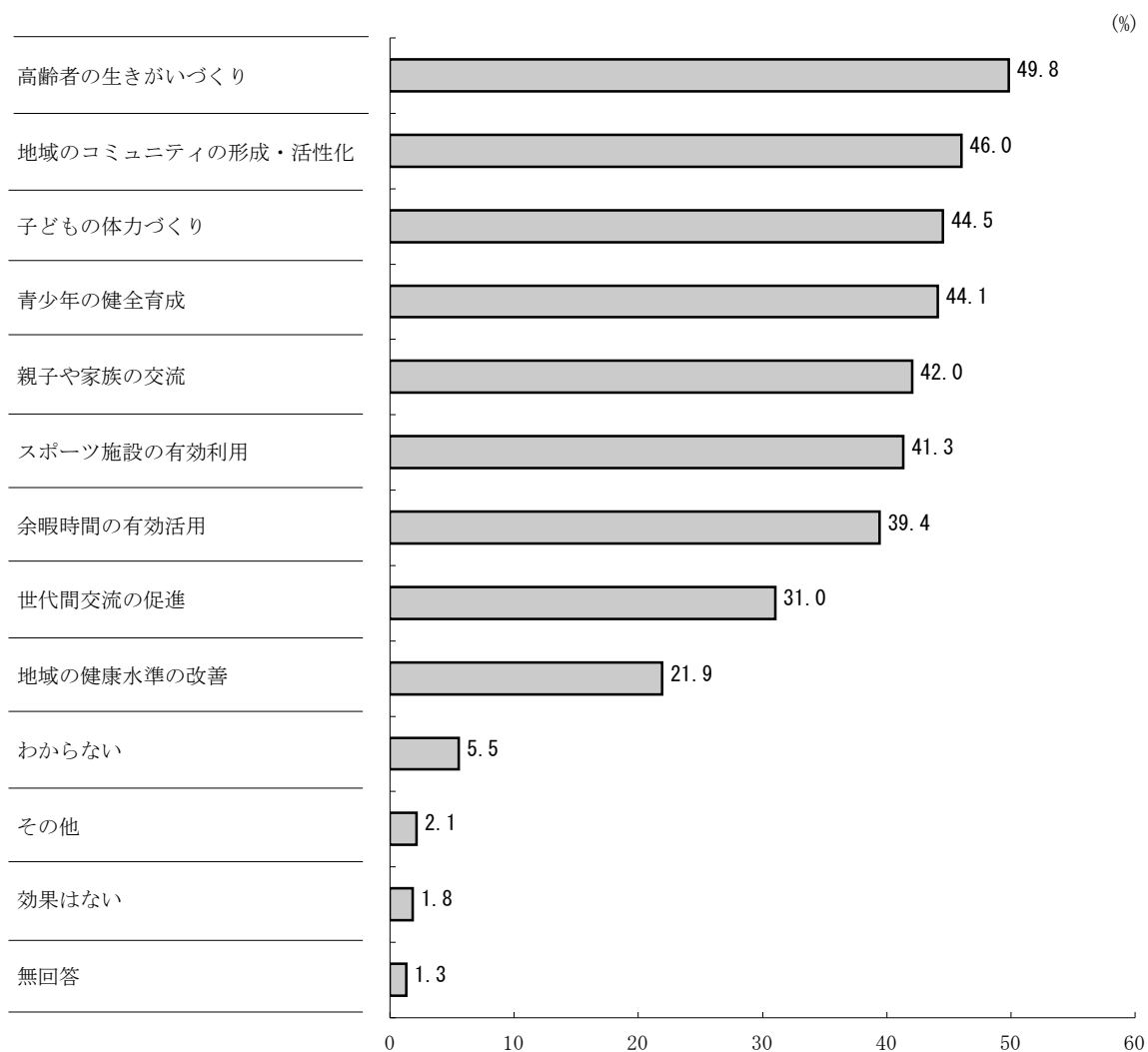


		非常によいことだ	まあよいことだ	よいことではない	一概にいけない	わからない	無回答	よいことだ(計)
性別	男性	35.5	34.9	5.8	19.4	4.1	0.2	70.4
	女性	26.9	39.2	2.5	23.0	8.3	0.1	66.1
年齢別	20～29歳	28.9	37.3	4.8	22.9	6.0	0.0	66.2
	30～39歳	30.2	39.6	3.8	22.2	4.2	0.0	69.8
	40～49歳	27.2	38.3	4.5	22.4	7.6	0.0	65.5
	50～59歳	28.8	36.8	5.3	23.2	5.9	0.0	65.6
	60～64歳	30.7	39.1	3.6	19.3	7.3	0.0	69.8
	65歳以上	36.9	34.1	2.4	18.7	6.9	0.9	71.0
地域別	名古屋地域	30.4	38.1	4.7	21.3	5.2	0.3	68.5
	尾張地域	32.6	35.7	3.4	21.0	7.1	0.2	68.3
	西三河地域	30.8	38.1	3.6	20.2	7.3	0.0	68.9
	東三河地域	26.2	38.8	4.9	24.0	5.5	0.5	65.0
職業別	自営業	37.1	33.2	4.9	18.0	6.8	0.0	70.3
	勤め人	30.8	37.4	4.7	21.1	5.9	0.0	68.2
	無職	27.6	38.8	2.8	23.6	7.0	0.2	66.4

(3) 地域でのスポーツ振興への期待

「高齢者の生きがいづくり」が50%

問2 あなたは、地域におけるスポーツ振興に、どのような効果を期待しますか。次の中から選んで○印をつけてください。(○はいくつでも)

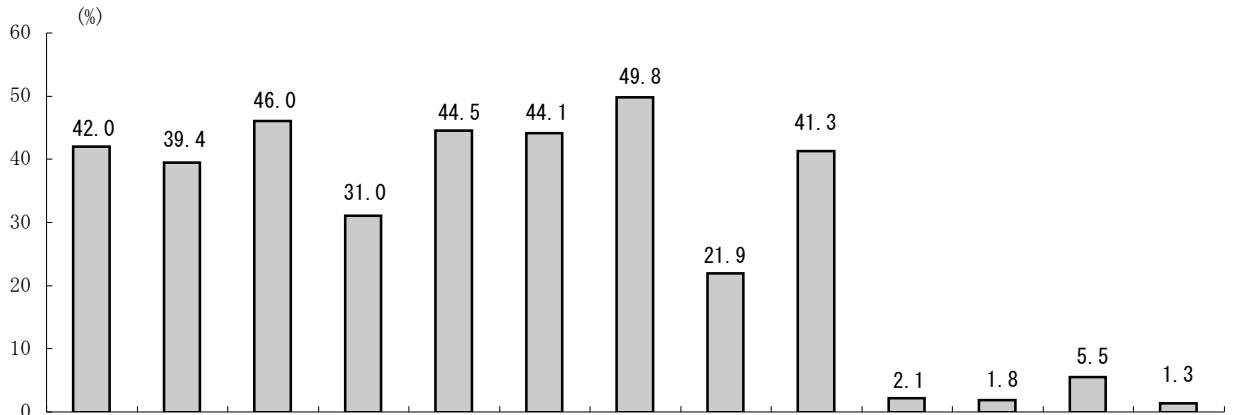


(総数：1,505人)

地域でのスポーツ振興への期待については「高齢者の生きがいづくり」と答えた人の割合が49.8%と最も高く、次いで「地域のコミュニティの形成・活性化」(46.0%)、「子どもの体力づくり」(44.5%)の順となっている。

地域でのスポーツ振興への期待（性別、年齢別、居住地域別、職業別）

- ◇ 性別で見ると、「高齢者の生きがいがづくり」と答えた人の割合は、男性（44.7%）より女性（54.5%）で9.8ポイント高くなっている。
- ◇ 年齢別で見ると、「地域のコミュニティの形成・活性化」と答えた人の割合は、50歳代（52.40%）で高く、40歳代（42.1%）で低くなっている。
- ◇ 居住地域別で見ると、「地域のコミュニティの形成・活性化」と答えた人の割合は、東三河地域（54.6%）で高く、「高齢者の生きがいがづくり」と答えた人の割合は、尾張地域（52.7%）で高くなっている。
- ◇ 職業別で見ると、「青少年の健全育成」と答えた人の割合は、自営業（51.2%）で高く、「高齢者の生きがいがづくり」と答えた人の割合は、無職（54.2%）で高くなっている。



		親子や家族の交流	余暇時間の有効活用	地域のコミュニティの形成・活性化	世代間交流の促進	子どもの体力づくり	青少年の健全育成	高齢者の生きがいがづくり	地域の健康水準の改善	スポーツ施設の有効利用	その他	効果はない	わからない	無回答
性別	男性	45.5	36.4	49.0	33.2	43.0	44.3	44.7	25.9	38.9	2.1	2.8	5.5	1.2
	女性	39.6	43.0	43.8	30.0	45.1	44.5	54.5	19.2	43.6	1.6	0.9	5.8	0.8
年齢別	20～29歳	53.0	42.2	43.4	36.1	50.6	39.8	36.1	18.1	56.6	3.6	3.6	2.4	0.0
	30～39歳	55.2	40.1	44.8	29.2	55.2	41.0	42.5	16.0	43.4	2.4	1.9	4.2	1.4
	40～49歳	45.2	41.7	42.1	26.2	44.5	40.3	51.4	19.3	44.5	1.4	1.0	5.5	0.3
	50～59歳	36.8	42.9	52.4	38.2	41.2	49.1	49.7	27.9	45.0	0.6	1.8	5.3	0.0
	60～64歳	34.4	44.3	49.0	27.6	36.5	46.4	49.5	26.6	38.5	1.6	2.1	6.3	1.0
	65歳以上	38.7	32.3	42.9	31.4	42.6	45.0	57.7	21.1	31.7	3.0	1.5	7.6	3.0
地域別	名古屋地域	44.4	41.5	45.4	32.0	43.6	43.6	50.7	21.5	49.6	2.4	0.8	4.2	1.0
	尾張地域	42.9	40.0	43.8	32.2	45.7	45.5	52.7	21.2	40.9	2.2	2.7	6.7	0.7
	西三河地域	42.3	39.0	45.6	29.0	42.9	42.6	48.9	23.3	36.0	1.5	1.8	6.0	1.8
	東三河地域	35.0	38.3	54.6	32.2	42.6	45.4	42.6	24.6	36.1	0.5	0.5	4.9	1.1
職業別	自営業	44.9	31.7	43.9	30.7	49.3	51.2	53.7	26.8	42.0	0.0	0.0	6.8	1.0
	勤め人	43.0	42.8	49.4	31.5	42.5	43.4	46.1	21.8	43.5	1.8	2.8	4.8	0.4
	無職	40.6	39.6	42.6	31.8	45.2	44.2	54.2	20.8	38.6	2.8	0.8	6.2	1.2