

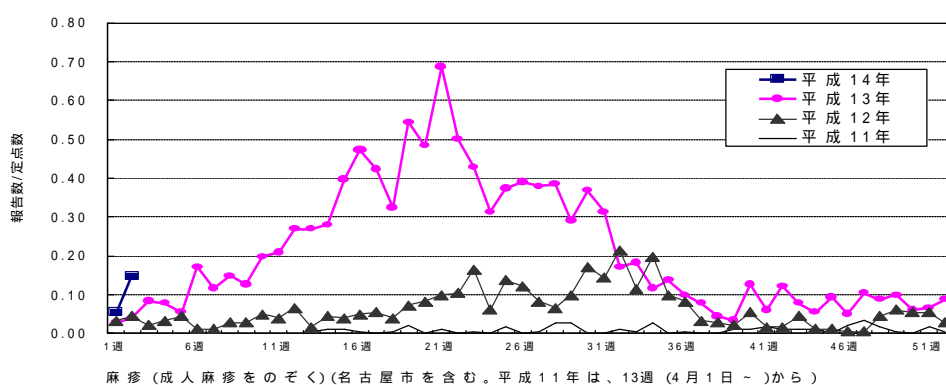
愛知県感染症情報

平成 14 年第 2 週（1 月第 2 週）

（コメント）

インフルエンザは全体的に流行が始まっていますので注意してください。インフルエンザの流行予測については、愛知県衛生研究所のホームページ（<http://www.pref.aichi.jp/eiseiken/>）をご覧ください。

麻疹は尾張地区、特に稲沢からの報告が目立ちますので注意してください。



（定点の先生方からのコメント）

● 尾張西部地区

- ・ インフルエンザ 4 名あり（6 歳男、9 歳男、4 歳女、6 歳女）いずれも、インフル A・B クイック* で A 型（+）。麻疹 2 名。RS ウイルス感染と思われる乳児が少し目立ちました。（1 ヶ月女、2 ヶ月男、2 ヶ月女児）

（一宮市 あさのこどもクリニック）

インフル A・B クイック*：A 型及び B 型インフルエンザウイルスを検出する迅速診断キットの一種。

- ・ マイコプラズマ肺炎 2 歳男
（一宮市 後藤小児科）
- ・ 麻疹 1 ヶ月（40 日）女、母から感染しました。
（木曾川町 さかたこどもクリニック）
- ・ 病原性大腸菌感染者 O153 10 歳女。インフルエンザ B が増加中です。
（尾西市 城後小児科）

- ・ 水痘が目立つようになりました。胃腸炎は終息傾向です。
(犬山市 武内医院)
- ・ 麻疹 1歳女、14歳女、9歳男あり。水痘多し。インフルは未だなし。発熱(++)の患者にインフルA・B検査するも(-)。急性胃腸炎増えてきました。
(岩倉市 医療法人なかよしこどもクリニック)
- ・ 水痘、流行性耳下腺炎の流行が続いています。感染性胃腸炎は少し減少してきています。
(江南市 みやぐちこどもクリニック)
- ・ A型インフルエンザ流行の兆しがみえてきました。
(稲沢市 稲沢市民病院)
- ・ A型インフルエンザ陽性 6歳女
(師勝町 田中クリニック)
- ・ インフルA・BクイックでA型陽性 8人
(新川町 三輪医院)
- 尾張東部地区
 - ・ 今週は溶連菌感染症が非常に目立ちました。マイコプラズマ感染症も成人、小児共にまだ多く見られます。その他水痘、手足口病、突発疹散発。インフルエンザは、全く流行ないようです。
(尾張旭市 佐伯小児科医院)
 - ・ A型インフルエンザ 2名(10歳、11歳)、B型インフルエンザ 3歳。
(瀬戸市 津田こどもクリニック)
 - ・ 4歳男 インフルエンザ Bワクチン 1回のみ
(美浜町 愛知県厚生農業協同組合連合会厚生病院)
 - ・ 感染性胃腸炎がやはり多くみられるが、1歳男児のムンプス 1例。インフルエンザも少しみられる様になりました。
(春日井市 かちがわ北病院)
 - ・ A型インフルエンザ 4例ありました。
(春日井市 朝宮こどもクリニック)
 - ・ インフルエンザ A 1人。
(春日井市 片山こどもクリニック)
 - ・ インフルエンザ A 4例、サルモネラ腸炎 2例ありました。
(小牧市 志水こどもクリニック)

- ・ 水痘多し。インフルエンザ A 型数名あるも流行していない。
(小牧市 小牧市民病院)
- ・ ロタ 1 歳男
(東海市 東海市民病院)
- 西三河地区
 - ・ インフル A ・ B クイック A 陽性あり。
(豊田市 田中小児科)
 - ・ 病原大腸菌 (O111 7 歳女 VT 1 ・ 2 (-))。アデノウイルス感染症 1 歳女。RS ウイルス感染症 1 歳男。病原性大腸菌 O1 2 歳女
(豊田市 星ヶ丘田中こどもクリニック)
 - ・ マイコプラズマ肺炎 (8 歳女、14 歳女)。感染性胃腸炎増加
(豊田市 やふそ小児科)
 - ・ ロタウイルス 11 ヶ月男、インフルエンザ A (1 歳女、5 歳男)
(岡崎市 小児科延寿堂杉浦医院)
 - ・ ロタウイルス (3 ヶ月男、2 歳女、1 歳男、3 ヶ月女、6 ヶ月女、2 歳男、1 歳女)
(岡崎市 深田小児科)
 - ・ インフルエンザ A 型 (+) 6 歳女と 0 歳男、女の各 1 名。ロタウイルス (+) とロタウイルス感染症が増えてきました。
(岡崎市 花田こどもクリニック)
 - ・ 病原性大腸菌 O1 VT (-) 3 歳男
(岡崎市 竜美ヶ丘小児科スズキ医院)
 - ・ ロタウイルス 1 歳女。インフル A ・ B クイック A (+) (1 歳男、3 歳男、5 歳男 2 名)
(岡崎市 にいのみ小児科)
 - ・ インフルエンザ患児はすべて A 型インフルエンザでワクチン未接種です。
(岡崎市 水野医院)
 - ・ ムンプス流行中です。A 型インフルエンザ 1 歳、4 歳
アデノウイルス感染症 (アデノチェック (+)) 1 歳
(幸田町 とみた小児科)
 - ・ 1 月 1 1 日からインフルエンザが出始めました。1 1 日は A (9 歳男、44 歳男) B 8 歳女。1 2 日は A 18 歳男、52 歳女 (2 名

は親子)、31歳男(いずれもインフルA・Bクイックにて)

(岡崎市 粟屋医院)

- ・ インフルエンザA型、B型 28歳女 インフルA・BクイックA(+) B(+)

インフルエンザA型 11歳女 インフルA・BクイックA(+)

(岡崎市 永坂内科医)

- ・ 水痘が流行しています。

(刈谷市 まついこどもクリニック)

- ・ 水痘・溶連菌感染症が目立ちます。インフルエンザ散発。

(碧南市 永井小児クリニック)

- ・ 水痘が流行中、胃腸炎も増加

(知立市 宮谷クリニック)

- ・ ムンプスが増加傾向、胃腸炎は減少。

(西尾市 やすい小児科)

- 東三河地区

- ・ 先週末麻疹2例発症

(豊橋市 みやざわ小児科)

- ・ インフルエンザが流行してきました。インフルA・Bクイック陽性A型6名 B型4名

(豊橋市 こどもの国大谷小児科)

(1~3類感染症の発生状況)

報告はありません。

(全数把握の4類感染症の発生状況)

バンコマイシン耐性腸球菌感染症患者1名。

レジオネラ症患者1名。

- 愛知県病原体検出情報

名古屋市内の病院において平成14年1月11日に2歳の男児と7歳の女児のインフルエンザ患者から採取された鼻汁吸引液からAソ連型インフルエンザウイルスが分離されました。抗原性はワクチン株と類似していました。

平成14年1月17日

WHO疫学週報抜粋抄訳

愛知県衛生研究所企画情報部 (文責 磯村)

2001年12月14日号(76巻50号)

エボラ出血熱：アフリカ、ガボン共和国。12月11日時点で死亡10例を含む12例の臨床診断例が保健省に報告されている。1例は実験室内診断で確定。WHOと保健省、NGOによる調査と対策立案が進行中。

コレラ。ナイジェリア：11月26日までに2,050例(死亡80)。北部のカノ-地区(注：サハラ南縁の乾燥地帯中心都市。水なんてないんだから)で集団発生。

世界のHIV/AIDS第二報：第一報に続いて各国、各地区の患者の年齢別、性別、推定感染源届出状況。国別各国の膨大な表があるが世界的な感染原因はこの10年間世界最多であった静注薬剤常用者はやや減少(しかし最多)、第三位であった異性愛者が同性愛者と入れ替わって第二位となった、男女比では欧米など先進諸国では男性が多いがサハラ砂漠南縁諸国では男：女ほぼ同数。年令的には30歳前半が最多、20代前半や30代後半が多い。

リンパ系フィラリア症。地球規模における撲滅計画：本年2月26-27日、WHOで専門家会議開催。以下の地区について現状と対策を検討した：アフリカ：ベニン、ブルキナファソ、ガナ、ナイジェリア、トゴ、ウガンダ、タンザニア。アメリカ：ブラジル、コスタリカ、ギアナ、ハイチ、スリナム、トリニダ-ドトバコ。東地中海地区：エジプト、イエメンを対象として作業開始。東南アジア(メコン計画)：カンボジア、中国、ラオス、マレ-シア、フィリピン、ベトナム、タイ。インド亜大陸：インド、スリランカ、バングラデシュ、モルジブ、ネパ-ル。02年1月に会議開催予定。

牛海綿状脳炎(BSE)/クロイツフェルドヤコブ変異株病(vCJD)と輸血、血液製剤：01年9月時点で世界全体でvCJDの診断例数は117、英国が111、フランスが4、アイルランドと香港が各1例となっているが、輸血・血液製剤による感染例は認められていない。本報は輸血・血液製剤による感染の可能性に関する考察である。

インフルエンザ：ベルギ-(A型)、英国(B型)。

11月30日-12月6日届出。コレラ：ナイジェリア。

2001年12月21日号(76巻51/52号)

エボラ出血熱：ガボン。12月18日時点、19例の届出があり死亡数19例、確定例2例。WHO、CDCが家族内接触者を中心に追跡調査実施中。

2001年76巻1-52号総索引：疾患別、地域別総索引。

薬剤投与によるフィラリア根絶：ザンジバル・タンザニア。5-30%の成人が感染していると推察されているが2地区で住民に抗フィラリア剤の一斉投与。投与率71-79%、今後継続調査が予定されている。

12月7日-12月13日届出。コレラ：シンガポ-ル。

お正月休みが終わって通学路には黄色い帽子が目立ち通勤電車に高校生が割り込んでくるようになりました。新年開始です。本年もどうぞ宜しくお願いします。今回もいつものように貴重な情報を有難うございます。12月後半のまとめをお送りします。

1.名古屋地区：ウイルス性胃腸炎が各地区で流行、ロタウイルス陽性例と陰性例があり腹痛と嘔吐が主体で時に発熱があり、乳幼児ではロタウイルス陽性の例も出ていますが乳幼児・学童主体。脱水で要入院例もありますが全体には軽症が多いようです。（第一日赤有吉先生、名鉄病院宮津先生、城北病院渡辺先生、千種区今枝先生、三菱病院岩間先生、労災病院山田先生、大同病院水野先生）。インフルエンザの小規模発生が各地区でみられていますが地域によってA型とB型で、その他の気道感染症としてはマイコプラズマを含む肺炎、RSウイルス感染症、高熱を伴う咽頭炎などが発生しています（第一日赤有吉先生、名鉄・宮津先生、城北・渡辺先生、三菱・岩間先生、労災・山田先生、大同・水野先生）。その他気管支肺炎、溶連菌感染症、水痘、ムンプスが全市的に散発中で（中京病院柴田先生、労災・山田先生）、細菌性腸炎（三菱・岩間先生：病原性大腸菌O1、O6、労災・山田先生）の情報をいただき、第一日赤有吉先生と大同・水野先生からは入院患者で麻疹が目につくとのことのお手紙をいただきました。

2.尾張地区：犬山市武内先生からは溶連菌咽頭炎、感染性胃腸炎ともに多発中、水痘が散発、江南市昭和病院西村先生からは溶連菌感染症、水痘、感染性胃腸炎、RSウイルス感染症、麻疹による入院目立つ、瀬戸陶生病院山口先生からは小型球形ウイルスによる胃腸炎が流行中でRSウイルスによる細気管支炎多発、インフルエンザが年末に発生し脳症合併1例、常滑市民病院上田先生からはロタウイルス感染症を含むウイルス性胃腸炎、RSウイルスによる細気管支炎、マイコプラズマ感染症、溶連菌感染症、水痘（重症で入院例あり）が目立つ、市立半田病院中島先生からは熱発（インフルエンザ陰性）で要入院例が目立ち、年末にロタウイルスらしい下痢多発とのことのお手紙をいただきました。

3.三河地区：トヨタ病院木戸先生からはRSウイルス感染症、ロタウイルス感染症、インフルA、B陰性の熱性疾患、マイコプラズマ肺炎（マクロライドにやや抵抗性？）、加茂病院梶田先生からはRSウイルスとロタウイルス感染症増加、嘔吐下痢症が目立ち水痘とムンプス散発中、岡崎市民病院糸洲先生からは感染性胃腸炎とRSウイルス感染症、川崎病が目立つ、知立市近藤先生からはロタウイルス多発、幼児の嘔吐下痢症も多く水痘とムンプスがやや多い、碧南市永井先生からは嘔吐・下痢症と溶連菌感染症が目立ち水痘が増加傾向、豊橋市からは感冒性胃腸炎、少数のインフルエンザとマイコプラズマ肺炎が目立つとのことのお手紙でした。有難うございました。

4.医療現場がますます厳しくなる昨今ですが先生方にはお元気で新しい年をお迎えくださいますよう。平成14年もよろしく願います。

2002年第1週～第2週(平成13年12月31日～平成14年1月13日)(累計)

愛知県衛生研究所

愛知県	定点数					インフルエンザ	咽頭結膜熱	A群溶血性レンサ球菌咽頭炎	感染性胃腸炎	水痘	手足口病	伝染性紅斑	突発性発疹	百日咳	風疹	ヘルパンギーナ	麻疹	流行性耳下腺炎	急性出血性結膜炎	流行性角結膜炎	急性脳炎 (日本脳炎を除く)	細菌性髄膜炎	無菌性髄膜炎	マイコプラズマ肺炎	クラミジア肺炎 (オウム病は除く)	成人麻疹
	インフルエンザ	小児科	眼科	STD	基幹																					
愛知県 (名古屋市を含む)	252	182	35	51	13	567	14	183	1,542	698	40	43	172	0	3	2	37	422	1	28	0	0	0	8	0	0
総数 (名古屋市は除く)	182	112	24	37	12	480	11	135	1,069	511	30	36	126	0	3	2	37	349	1	25	0	0	0	8	0	0
名古屋 名古屋市	70	70	11	14	1	87	3	48	473	187	10	7	46					73		3						
尾張東部 瀬戸	14	9	2	3	1	59	1	25	61	37	3	1	7			1		16								
海部 津島	11	7	2	2	1	8		1	79	28		1	8				1	6								
尾張中部 師勝	7	4	1	1		14			75	5			3					2		1						
尾張西部 一宮	13	8	2	3	1	25		9	62	26	1	1	11				4	11	1	2						
	稲沢	7	4	1	1	13		6	43	9			5	1			16	3		1						
尾張北部 春日井	14	9	2	3	1	31		17	93	58	5	10	11				2	14								
	江南	10	6	1	2	5	3	13	75	36			2		1		3	12		2						
知多半島 半田	10	6	1	2	1	15		5	46	6	2	2	4				5	14								
	知多	11	7	2	2	22	3	4	64	12	12	4	7		1			16								
西三河南部 岡崎	13	8	2	3	1	37		9	1	56	1	10	19			1		64		10						
	刈谷	10	6	1	2	6	1	15	17	49	1		5				3	5								
	安城	8	5	1	2	11		6	85	23	4	2	5				1	6		1						
	西尾	7	4	1	1	1		2	52	11			2					8		3				1		
西三河北部 豊田市	13	8	2	3	1	6	2	8	81	32			12					43						5		
	足助	5	3		1	5			20	6		2	8					5								
東三河南部 豊橋市	13	8	2	4	1	178	1	11	128	75	1	1	9				2	82		5				2		
	豊川	10	6	1	2	36		3	85	27			7					38								
	田原	3	2			5		1	2	9			1					1								
東三河北部 新城	3	2			1	3			6			2						3								

