

# 愛知県感染症情報

## 平成 14 年第 27 週（7 月第 1 週）

### < コメント >

手足口病\*<sup>1</sup>、ヘルパンギ-ナ\*<sup>2</sup>は6~7月にかけて流行の山がみられる夏のウイルス感染症です。定点当たりの報告数は手足口病が2.9（先週2.2）、ヘルパンギ-ナが4.0（先週2.6）と更に目立ってきました。

定点の先生方からのコメント上ではヘルパンギ-ナ、無菌性髄膜炎\*<sup>3</sup>溶連菌感染症\*<sup>4</sup>の発生報告が多くみられます。

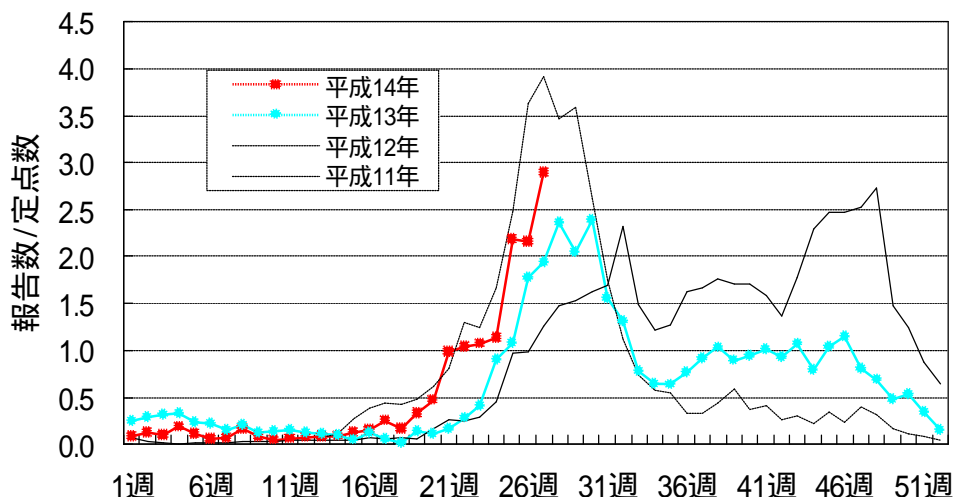
麻疹（はしか）の定点当たりの報告数は0.16と先週（0.19）に比べ更に減少しましたが、引き続き注意して下さい。

溶血性レンサ球菌咽頭炎、麻疹の予防方法及びグラフ総覧については、愛知県衛生研究所のホームページ

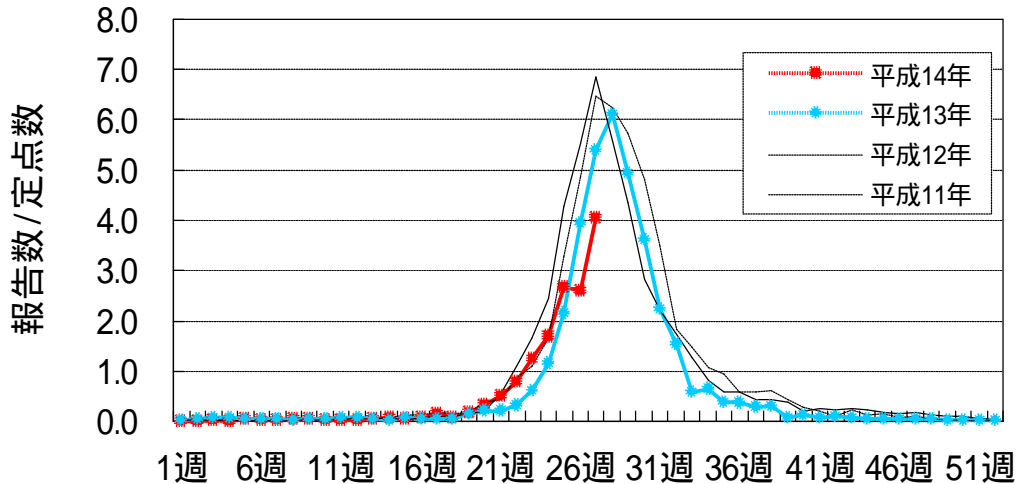
（<http://www.pref.aichi.jp/eiseiken/>）をご覧ください。

- \* 1 手足口病：夏かぜウイルスの飛沫、経口、水疱からの感染。口の中、手や足の先の水胞性発疹
- \* 2 ヘルパンギ-ナ：夏かぜの一つ。咽頭に赤いリングの小水疱と浅い潰瘍。
- \* 3 無菌性髄膜炎：細菌以外のウイルス等による髄膜炎のこと
- \* 4 A群溶血性レンサ球菌咽頭炎：おでき、扁桃炎、中耳炎などの化膿性疾患。二次疾患としてリウマチ熱、急性糸球体腎炎等の原因ともなる。

手足口病



## ヘルパンギーナ



### < 定点の先生方からのコメント >

- 尾張西部地区

- ・ O1 0歳女

水痘は増加傾向にあります。

エンテロウイルス感染症まだ減少傾向にはありません。

(尾西市 城後小児科)

- ・ 乳幼児のヘルパンギーナ多くみられます。

(一宮市 あさのこどもクリニック)

- ・ 溶連菌が減って、インフルエンザ桿菌、ブドウ球菌による扁桃炎がふえています。

胃腸炎もウイルス性と思われるものが主流になってきました。

ヘルパンギーナが流行っています。(低年齢層で)

(犬山市 武内医院)

- ・ ヘルパンギーナ 多くなりました。発熱は2日間です。

今週は髄膜炎 9人(3~7歳)入院しました。

(岩倉市 医療法人なかよしこどもクリニック)

- ・ 溶連菌感染症、水痘の流行 続いています。

(江南市 みやぐちこどもクリニック)

- ・ マイコプラズマ肺炎 48歳男

(稲沢市 医療法人野村整形外科)

- ・ 22歳女 カンピロバクタ - 及び病原大腸菌 (EPEC) O1 検出されました。

ヘルパンギーナが多発しております。

(春日町 丹羽医院)

● 尾張東部地区

- ・ 溶連菌感染症多く、再燃も2例みられました。  
手足口病は流行中です。  
カンピロバクタ - 腸炎 1名 (3歳男)。  
(瀬戸市 津田こどもクリニック)
- ・ 手足口病相変わらず多く、流行続いています。  
溶連菌感染症も同様に流行続いています。  
マイコプラズマ肺炎もまだみられます。  
(尾張旭市 医療法人誠和会佐伯小児科医院)
- ・ 70歳男 病原性大腸菌O166  
66歳男 病原性大腸菌O128 (ベロ毒素確認中)  
(豊明市 豊明団地診療所)
- ・ 手足口病 散発  
(南知多町 医療法人大岩医院)
- ・ 今週はムンプス、水痘、溶連菌感染症、感染性胃腸炎 (カンピロバクタ - ) アデノウイルス感染症などがみられました。  
(春日井市 かちがわ北病院)
- ・ 溶連菌感染症及び手足口病の流行が続いています。  
(春日井市 朝宮こどもクリニック)
- ・ 頭痛、高熱の夏風邪が目立ちます。  
(小牧市 志水こどもクリニック)
- ・ 無菌性髄膜炎あり。  
生後1ヵ月前後の発熱患者あり。  
ヘルパンギ - ナ、水痘も多し。  
(小牧市 小牧市民病院)

● 西三河地区

- ・ サルモネラ腸炎 (*Salmonella* O9) 2歳男、8ヵ月男  
(豊田市 星ヶ丘たなかこどもクリニック)
- ・ 無菌性髄膜炎 2例、典型的風疹 1例  
(豊田市 田中小児科医院)
- ・ 3歳男 病原性大腸菌O1 VT (-)  
(岡崎市 にいのみ小児科)
- ・ 2歳男 病原性大腸菌O126  
3歳女 マイコプラズマ肺炎  
(岡崎市 医療法人川島小児科水野医院)

- ・ 5歳 カンピロバクタ -  
(幸田町 とみた小児科)
- ・ 4歳男 SSSS(ブドウ球菌性熱傷様皮膚症候群)  
(岡崎市 医療法人深田小児科)
- ・ 麻疹:7歳、9歳(姉妹)ワクチン未接種。  
(刈谷市 田和小児科医院)
- ・ ヘルパンギ - ナが多い。  
(碧南市 永井小児クリニック)
- ・ ヘルパンギ - ナ流行中。  
(西尾市 やすい小児科)
- ・ サルモネラ腸炎O8(8歳女)  
(西尾市 山岸クリニック)
- ・ 麻疹、水痘が減りヘルパンギ - ナ手足口病が見られるようになりま  
した。  
(三好町 三好町立三好病院)

● 東三河地区

- ・ A群溶血性レンサ球菌咽頭炎流行中です。  
(豊橋市 医療法人こどもの国大谷小児科)
- ・ サルモネラO7 小学生男、カンピロバクタ - 腸炎2名 小学生女  
(豊橋市 あずまだこどもクリニック)
- ・ 今週に入りヘルパンギ - ナが急増しました。手足口病はそれ程多く  
ありません。  
(豊川市 医療法人こざわ小児科)
- ・ *E.coli* O167 1歳女  
(田原町 かわせ小児科)

< 1~3類感染症の発生状況 >

● コレラ

- ・ 春日井保健所から報告の44歳男。6/21発病、6/24初診、  
7/3診定。菌型はエルトール稲葉。インドネシア渡航歴あり。

● 腸管出血性大腸菌感染症

- ・ 瀬戸保健所から報告の17歳男。6/26発病、6/29初診、  
7/4診定。菌型はO157 VT2(+)
- ・ 春日井保健所から報告の11ヵ月女。6/28発病、6/28初診、  
7/5診定。菌型はO157 VT1(+)、VT2(+)

## < 全数把握の 4 類感染症の発生状況 >

- 無症候梅毒患者 1 名 ( 26 週分追加報告 )

### 第 25 週 (14 年 6 月 17 日 ~ 6 月 23 日) の 4 類感染症の全国状況

無菌性髄膜炎の定点当たり報告数は前週に引き続き増加しており、都道府県別ではエコーウイルスの流行を反映して福井県 ( 2.3 ) からの報告数が多く、その他に岡山県 ( 1.8 )、滋賀県 ( 1.7 ) からの報告が多い。他の疾患の定点当たり報告数は、過去 5 年間の同時期と比べて特別多くなってはいない。しかし、ヘルパンギーナの定点当たり報告数は、例年通り急速な立ち上がりを見せており、都道府県別では新潟県 ( 6.1 )、富山県 ( 5.7 ) などからの報告が多い。手足口病の定点当たり報告数もゆっくりと増加しつつあり、神奈川県 ( 3.9 )、沖縄県 ( 3.6 )、高知県 ( 3.1 ) からの報告数が多い。水痘は定点当たり報告数が減少したが、都道府県別では山形県 ( 4.1 )、岐阜県 ( 3.9 )、福島県 ( 3.8 ) と多い地域が残っている。インフルエンザと感染性胃腸炎の定点当たり報告数も減少したが、都道府県別では前者が沖縄県 ( 4.0 ) から、後者が宮城県 ( 7.2 )、鳥取県 ( 6.4 ) からの報告数が多い。流行性耳下腺炎は定点当たり報告数に大きな変化はないが、都道府県別で山形県 ( 4.7 ) と宮崎県 ( 4.1 ) が多くなっている。麻疹の定点当たり報告数は全体としては例年より低い水準を保っているが、都道府県別で岐阜県 ( 0.9 )、青森県 ( 0.6 ) からの報告が依然として多い。風疹の定点当たり報告数は引き続き低値を保っているが、福岡県 ( 0.5 ) からの報告が他県の 2 倍以上ある。

( Infectious Diseases Weekly Report より抜粋

厚生労働省感染症研究所感染症情報センター感染症情報室提供 )

詳細は感染症情報センターのホームページ  
( <http://idsc.nih.go.jp/kanja/index-j.html> ) の感染症発生動向調査週報をご覧ください。

( 訂正 )

平成 14 年第 26 週掲載の「愛知県感染症情報磯村先生のコメント」中の 5 月後半の記載を 6 月前半・後半に訂正させていただきます。  
よろしく申し上げます。





愛知県感染症情報

2002年第1週～第27週(平成13年12月31日～平成14年7月7日)(累計)

愛知県衛生研究所

愛知県	定点数					インフルエンザ	咽頭結膜熱	A群溶血性レンサ球菌咽頭炎	感染性胃腸炎	水痘	手足口病	伝染性紅斑	突発性発疹	百日咳	風疹	ヘルパンギーナ	麻疹	流行性耳下腺炎	急性出血性結膜炎	流行性角結膜炎	急性脳炎 (日本脳炎を除く)	細菌性髄膜炎	無菌性髄膜炎	マイコプラズマ肺炎	クラミジア肺炎 (オウム病は除く)	成人麻疹
	インフルエンザ	小児科	眼科	STD	基幹																					
愛知県 (名古屋市を含む)	191	182	35	51	13	35,688	251	4,439	22,908	7,965	2,616	1,429	3,251	42	91	2,683	1,920	5,406	11	562	0	2	2	52	1	21
総数 (名古屋市は除く)	121	112	24	37	12	28,055	172	3,129	15,403	5,965	1,666	1,097	2,486	25	63	2,297	1,517	4,468	8	399	0	2	2	52	1	21
名古屋	名古屋市	70	70	11	14	1	7,633	79	1,310	7,505	2,000	950	332	765	17	28	386	403	938	3	163					
尾張東部	瀬戸	9	9	2	3	1	2,301	34	450	1,043	368	349	21	138		6	51	80	303	1	13					
海部津島	津島	7	7	2	2	1	1,229	3	50	1,039	350	41	84	109	1	7	148	70	243	1	23			2		
尾張中部	師勝	4	4	1	1		794		19	1,182	99	28	18	52		6	59	29	19	1	12					
尾張西部	一宮	16	12	3	4	1	2,068	3	366	2,242	669	140	66	307	3	3	121	217	263	1	25					
尾張北部	春日井	9	9	2	3	1	1,955	7	353	772	727	150	131	202	3	6	67	128	192		24		1		2	5
	江南	6	6	1	2		1,780	37	324	1,457	399	59	88	64	1	4	68	65	177		17					
知多半島	半田	6	6	1	2	1	1,319	13	90	482	221	64	183	110		2	22	130	182		12			1		12
	知多	7	7	2	2		2,383	23	94	914	372	191	74	192	3	7	231	219	189		11					
西三河南部	岡崎	12	8	2	3	1	2,984	9	332	101	728	189	126	379	4	2	292	66	671		110					
	衣浦東部	11	11	2	4	1	3,475	4	265	996	600	99	84	235	4	7	293	197	226	1	17			1		
	西尾	4	4	1	1	1	281	4	55	454	192	8	11	53		3	76	17	101	1	53			1	3	
西三河北部	豊田市	8	8	2	3	1	1,416	14	140	828	320	134	61	165	4	7	132	94	541		29			2	17	
	加茂	3	3		1		366	1	23	276	86	52	9	57			9	37	183							
東三河南部	豊橋市	8	8	2	4	1	3,013	12	395	2,024	486	68	60	242		1	348	69	680	1	53		1	22		
	豊川	9	8	1	2	1	2,557	8	172	1,593	302	85	78	177	2	1	368	91	425	1				6	1	1
東三河北部	新城	2	2			1	134		1		46	9	3	4		1	12	8	73							



