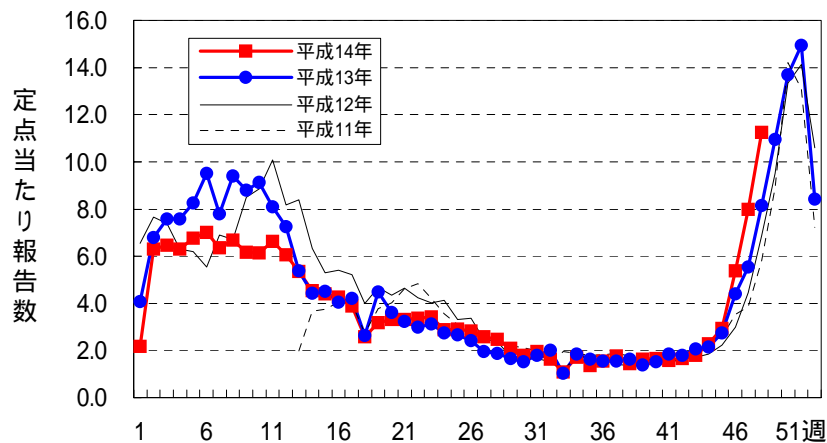


流行状況

感染性胃腸炎

定点当たりの報告数は 11.25 (前週 7.98) と更に増加

感染性胃腸炎



水痘 (みずぼうそう)

定点当たりの報告数は 2.18 (前週 1.23) と増加

A群溶血性レンサ球菌咽頭炎 *レンサ球菌のうち血清型分類のA群に分類されるものによる上気道感染症

定点当たりの報告数は 1.23 (前週 1.05) と増加

マイコプラズマ肺炎 *マイコプラズマとよばれる病原体による空咳と胸痛が特徴的な肺炎

4 定点からコメントでの患者発生報告あり。

感染症についての説明及びグラフ総覧については、
愛知県衛生研究所のホームページをご覧ください。

(<http://www.pref.aichi.jp/eiseiken/>)

定点の先生方からのコメント

尾張西部地区

病原性大腸菌O1 1歳女、10歳女

病原性大腸菌O25 1歳女、3歳男、4歳女

病原性大腸菌O128 15歳女

病原性大腸菌O166 1歳女、5歳女

カンピロバクター 4歳男

アデノウイルス感染症が急増しております。胃腸症状、扁桃肥大、発赤、発熱と症状も多様です。

(尾西市 城後小児科)

嘔吐、下痢の激しい胃腸感染が増加しています。

咳嗽長く続き、中にマイコプラズマ肺炎

(一宮市 田中内科小児科医院)

感染性胃腸炎流行

(一宮市 後藤小児科医院)

鼻水等の上気道炎症状を伴う胃腸炎(ウイルス性)がはやっています。

(犬山市 武内医院)

感染症胃腸炎が流行中です。

(江南市 みやぐちこどもクリニック)

急性胃腸炎多発。嘔吐の強い2歳~8歳に多い。1歳以下は下痢を伴っています。白色便もあり。

(岩倉市 医療法人なかよしこどもクリニック)

感染性胃腸炎が増えてきました。インフルエンザはまだみつきりません。

(扶桑町 いずみ内科)

嘔吐下痢を伴ったウイルス性の胃腸かぜが尚流行して居るようです。

(春日町 丹羽医院)

水痘 27歳男

(師勝町 医療法人師勝クリニック)

尾張東部地区

感染症胃腸炎(カンピロバクター腸炎 4歳女)が急増しています。

溶連菌感染症も多く、水痘、マイコプラズマ感染症も目立ちます。

(瀬戸市 津田こどもクリニック)

水痘、溶連菌感染症流行持続(水痘は成人例もあり)

マイコプラズマ感染症が非常に多くみられます。(小児、成人共にマクロライド(CAM^{*1}、AZM^{*2})耐性例あり。いずれもMINO^{*3}、GFLX^{*4}で軽快)先週から発熱、嘔吐、下痢(主に嘔吐が主体)の症例が多く見られます。

(尾張旭市 医療法人誠和会佐伯小児科医院)

*1 CAM: クラリスロマイシン

*2 AZM: アジスロマイシン

*3 MINO: ミノマイシン

*4 GFLX: ガチフロキサシン

6～7名から検査依頼（リン菌、クラミジア、梅毒）がありました。
検査結果はすべてマイナスでした。

（東郷町 医療法人バク諸輪診療所）

感染性胃腸炎多し！

（半田市 医療法人林医院）

15歳男子の単純ヘルペス症（全身性）がありました。38.0以上の発熱が1週間持続し、当科初診時に疱疹がみられました。
今週は感染性胃腸炎が多くみられました。

（春日井市 かちがわ北病院）

先週にひきつづき胃腸かぜが非常に多くみられました。

手足口病少々。溶連菌感染症もみられます。

（春日井市 朝宮こどもクリニック）

尖圭コンジローム 感染源不明

（春日井市 タカマ皮膚科）

感冒性胃腸炎多し（ロタに比して脱水症状は軽い）

（小牧市 小牧市民病院）

嘔吐症が多くみられます。

（小牧市 志水こどもクリニック）

嘔吐下痢症あり（但しロタは（-））

ヘルペス口内炎、歯肉炎（兄弟例あり）

（東海市 小児科ハヤカワ医院）

RSウイルス^{*5} 3件

（東海市 東海市民病院）

*5 RSウイルス：呼吸器感染症を起こし、軽症から重症まで多彩な病像を示すウイルス。特に乳幼児では細気管支炎、肺炎を引き起こすことがある。

西三河地区

カンピロバクタ -、病原大腸菌O1 6歳男

カンピロバクタ - 腸炎 1歳男

病原大腸菌O6 2歳女

今週も嘔吐症の子ども達が多数来院されました。

多くはウイルス性の嘔吐下痢症と思われませんが、半数近くは便秘による嘔吐でした。

高熱（40）の患児にインフルエンザの迅速検査を施行していますが、今のところ陰性です。

（豊田市 星ヶ丘たなかこどもクリニック）

ムンプス、水痘まだ流行っている。

（豊田市 医療法人やふそ小児科）

トリコモナス 55歳女、31歳女

（豊田市 トヨタ記念病院）

1 歳男 ロタウイルス
2 歳男 病原性大腸菌 O1
(岡崎市 医療法人深田小児科)

病原性大腸菌 O126 4 歳男、5 歳男
病原性大腸菌 O166 1 歳女
(岡崎市 花田こどもクリニック)

11 ヶ月男、2 歳男 病原性大腸菌 O25 V T (-)
3 歳男 ロタウイルス (+)
1 歳女 病原性大腸菌 O128 V T (-)
3 歳男 病原性大腸菌 O1 V T (-)
7 ヶ月女 病原性大腸菌 O18 V T (-)
(岡崎市 にいのみ小児科)

2 歳男 サルモネラ O9
1 歳女 病原大腸菌 O18
(岡崎市 医療法人川島小児科水野医院)

5 歳男 カンピロバクター
嘔吐下痢症が比較的多い。
(幸田町 とみた小児科)

4 歳女児麻疹 (ワクチン接種済)
乳児嘔吐下痢症が急増
(西尾市 やすい小児科)
感染性胃腸炎が流行しています。
(三好町 三好町立三好病院)

東三河地区

6 歳女、7 歳女 マイコプラズマ肺炎
保育所で感染性胃腸炎が大流行しています。
(豊橋市 医療法人こどもの国大谷小児科)

帯状疱疹 7 歳男、6 歳男
(豊橋市 野村小児科)

2 歳 ロタウイルス感染症
(小坂井町 医療法人宝美会総合青山病院)

インフルエンザは検査にてすべて A 型
今週も感冒性胃腸炎が多く、発熱を伴う児も多くみられます。
(田原町 かわせ小児科)

1～3 類感染症の発生状況 (愛知県)

細菌性赤痢

番号	報告 保健所	年齢	性別	発病 月日	初診 月日	診定 月日	菌型等	備考
1	新城	56	女	11/22	11/24	11/26		症状あり 感染経路不明 海外渡航歴あり 前週報告の再掲

全数把握の4類感染症の発生状況（愛知県）

アメーバ赤痢 1例（推定感染地：国内）

急性ウイルス性肝炎 1例（その他のウイルス）

破傷風 1例

第46週(14年11月11日～11月17日)の4類感染症（全国）

定点把握の対象となる4類感染症（週報対象のもの）

感染性胃腸炎の定点当たり報告数は増加を続け、過去5年間の同時期に比べるとかなり多い。都道府県別では、愛媛県（21.3）と宮崎県（21.0）の2県が定点当たり報告数20を超え、12県が10を超えた。咽頭結膜熱は3週連続で増加し、過去5年間の同時期に比べやや多くなった。都道府県別では佐賀県（0.8）、秋田県（0.8）からの報告数が増加している。他の疾患の定点当たり報告数は、過去5年間の同時期と比べて多くなってはいない。A群溶血性レンサ球菌咽頭炎と水痘の定点当たり報告数は引き続き増加しており、前者では半数以上の県が1.0を超えており、後者では石川県（2.9）、福井県（2.6）からの報告が多い。インフルエンザは依然として全国的（0.04）には定点当たり報告数は少ないが、37週よりわずかながら増加してきており、都道府県別では鹿児島県、三重県、大分県、埼玉県（各0.2）からの報告数が多い。マイコプラズマ肺炎は今週、定点当たり報告数が増加し、1999～2001年の平均を上回っている。都道府県別では秋田県（1.5）と岩手県（1.1）からの報告が多い。手足口病、伝染性紅斑、流行性耳下腺炎の定点当たり報告数は減少し、最近では僅かな増減に留まっている。無菌性髄膜炎、ヘルパンギーナ、麻疹（成人麻疹を除く）の定点当たり報告数は引き続き減少を続けている。

（Infectious Diseases Weekly Reportより抜粋）

厚生労働省感染症研究所感染症情報センター - 感染症情報室提供）

詳細は感染症情報センター - のホームページ（<http://idsc.nih.gov/jp/kanja/index-j.html>）の感染症発生動向調査週報をご覧ください。

愛知県感染症情報

2002年第1週～第48週(平成13年12月31日～平成14年12月1日)(累計)

愛知県衛生研究所

	定点数					インフルエンザ	咽頭結膜熱	A群溶血性レンサ球菌咽頭炎	感染性胃腸炎	水痘	手足口病	伝染性紅斑	突発性発疹	百日咳	風疹	ヘルパンギーナ	麻疹	流行性耳下腺炎	急性出血性結膜炎	流行性角結膜炎	急性脳炎 (日本脳炎を除く)	細菌性髄膜炎	無菌性髄膜炎	マイコプラズマ肺炎	クラミジア肺炎 (オウム病は除く)	成人麻疹
	インフルエンザ	小児科	眼科	STD	基幹																					
愛知県 (名古屋市を含む)	191	182	35	51	13	35,786	544	6,616	33,280	11,326	6,785	2,157	6,161	81	116	6,728	2,159	7,650	29	980	4	15	98	108	1	22
総数 (名古屋市は除く)	121	112	24	37	12	28,147	373	4,652	22,543	8,664	4,645	1,677	4,740	58	78	5,663	1,710	6,247	18	708	4	15	98	108	1	22
名古屋	名古屋	70	70	11	14	1	7,639	171	1,964	10,737	2,662	2,140	480	1,421	23	38	1,065	449	1,403	11	272					
尾張東部	瀬戸	9	9	2	3	1	2,301	46	679	1,530	562	497	59	267	2	7	205	80	489	3	44		1	34		
海部	津島	7	7	2	2	1	1,229	16	111	1,440	474	262	115	185	1	7	380	80	299	1	33		2		6	
尾張中部	師勝	4	4	1	1		794	2	26	1,663	154	136	22	97		6	136	29	32	2	31					
尾張西部	一宮	16	12	3	4	1	2,142	49	449	3,314	884	485	114	558	3	3	385	254	387	1	62	1	2	48	2	
尾張北部	春日井	9	9	2	3	1	1,956	23	472	1,249	906	562	163	433	5	7	346	136	317		45		3	1	3	6
	江南	6	6	1	2		1,780	60	396	2,048	570	278	110	163	1	5	408	67	311		37					
知多半島	半田	6	6	1	2	1	1,319	33	124	716	363	155	236	204	3	4	129	135	342		15	3	1		3	12
	知多	7	7	2	2		2,384	38	202	1,359	623	468	111	340	6	8	498	227	297	1	34					
西三河南部	岡崎	12	8	2	3	1	2,985	20	460	271	1,054	420	216	693	15	4	595	79	862	1	140					
	衣浦東部	11	11	2	4	1	3,476	11	455	1,421	933	233	157	479	7	9	595	212	381	2	29		1	1	3	
	西尾	4	4	1	1	1	281	5	79	680	250	44	17	113		6	253	25	131	1	56		2	11	4	3
西三河北部	豊田市	8	8	2	3	1	1,418	20	195	1,326	557	305	76	290	13	9	345	156	779		66			3	39	
	加茂	3	3		1		366	4	34	460	105	96	23	102			52	44	277							
東三河南部	豊橋市	8	8	2	4	1	3,014	19	659	2,792	609	351	145	464		1	631	76	736	2	111		3		37	
	豊川	9	8	1	2	1	2,568	27	308	2,273	559	311	109	340	2	1	672	102	505	4	5			11	1	1
東三河北部	新城	2	2			1	134		3	1	61	42	4	12		1	33	8	102							

