

### トピックス

#### 手足口病について (第 2 報)

先週もお知らせしましたように、第 21 週 (5 月 19 日 ~ 25 日) に一宮保健所管内で手足口病の定点あたりの患者報告数が 5.0 を越えたため、警報が発令されました。それ以降、第 22 週 (5 月 26 日 ~ 6 月 1 日) には西尾保健所管内が、第 23 週 (6 月 2 日 ~ 8 日) には江南保健所管内が加わり 3 地区になりましたが、第 24 週 (6 月 9 日 ~ 15 日) には豊橋市及び豊川保健所管内が加わった一方、一宮が除かれた結果、地区数としては 4 地区になりました。その後、手足口病の流行発生警報が発令される地域は増加を続け、第 25 週 (6 月 16 日 ~ 22 日) には岡崎市、春日井、津島、師勝保健所管内が加わり 8 地区となった後、第 26 週 (6 月 23 日 ~ 29 日) には一宮保健所管内が再び加わり 9 地区になりました。第 27 週 (6 月 30 日 ~ 7 月 6 日) には豊田市、知多、衣浦東部保健所管内の 3 地区が加わったため、現在県内 17 個所の保健所管内のうち 12 地区で警報が発令されています。

例年愛知県では手足口病は 7 月第 1 週をピークとする流行が繰り返されていますが、今年も 7 月第 1 週に当たる第 27 週 (6 月 30 日 ~ 7 月 6 日) の定点あたりの報告数が 6.4 と、感染症新法が施行され患者発生数が報告されるようになった平成 11 年以降としては、最も報告数の多かった平成 11 年度の最高値 3.91 (第 27 週) よりも多くなっています。

病原体定点 (小児科定点に指定されている医療機関の一部) の医療機関の方には、今年の手足口病の病原体ウイルス解明 (昨年はコクサッキー A16 が約 90%、エコー 13 型が約 10%) の為にも、是非積極的な検査検体の提出をお願いします。具体的な検体採取、提出要領は管轄保健所へお問い合わせください。

以下に、小児、特に 4 歳以下の乳幼児が主として罹る手足口病の特徴を簡単にまとめました。

#### 1. 主な症状・感染源・感染経路

最初は軽い発熱 (高くても 38 台)、食欲不振、のどの痛み等で始まり、発熱から 2 日ぐらい経過したころから、手のひら、足のうらに、小水疱が多発します。水疱の周囲の皮膚は、やや赤みを帯びています。舌や口腔粘膜にも小水疱は多発して潰瘍状 (アフタ) の生ずることもあります。伝染性のウイルス性感染症で、主にコクサッキー A16 型、エンテロウイルス 71 型などのウイルスによって生ずることがわかっています。主な感染経路は、糞便などの経口、咳・くしゃみなどによる飛沫、接触感染によるものです。症例の約 40% では発熱しないといわれています。

## 2. 発生状況について

全国的に毎年7月第1週をピークとする流行が繰り返されています。感染の可能性が特に高いのは、乳幼児で、主として4歳以下の年齢層であるといわれています。また、原因となるウイルスが複数存在することから、繰り返し罹患することもあります。エンテロウイルス71型による流行が1997年にはマレーシアのサラワク州（ボルネオ島）で、1998年と2000年には台湾でみられ、死亡者（それぞれ30名、50名）も出ています。我が国でも2000年には、手足口病患者から分離された病原ウイルス749株のうち、エンテロウイルス71型が50%程度を占めていましたが、2001年（分離株数390株）及び2002年（分離株数422株）にはコクサッキーA16型が70～80%程度を占め、エンテロウイルス71型は10%以下でした。なお、7月4日現在の全国における手足口病患者からの病原ウイルス分離報告数はエンテロウイルス71型が33株、コクサッキーA16型が15株となっています。（7月8日現在、衛生研究所には13名の患者からの13検体が寄せられ、これらの検体からは7株のコクサッキーA16型ウイルスが検出されています。

## 3. 予防方法・主な合併症について

水泡の中にウイルスが多く含まれるため、水泡をできるだけ潰さないようにすることと、内容液が出た場合は他に拡がらないように清潔に保ってください。また、感染しても症状の出ない人、症状の出る前（潜伏期間）の人から、咳・くしゃみや糞便の付着した手・物へ触れた手などを介して感染することが有りますので、便・その他の排泄物を扱った後や食べ物を食べる前の手洗い、外出から戻った時のうがい等の実施を、日頃から習慣付けることが大切です。湿って暖かい鼻の穴の中ではウイルスが育ちやすいので、鼻の穴を指でほじくるのは避けましょう。ウイルスの便への排泄は症状が治った後も3～4週間ほど続きますので、この間は「おしめ」などからもうつる可能性があり、注意が必要です。

一般的には軽症の病気ですが、ごく稀には重症化して髄膜炎、脳炎、心筋炎などになることが報告されています。経過中に発熱が続き、嘔吐、頭痛などの症状がおこってきた場合には、すぐ医療機関を受診する必要があります。

## 4. 治療について

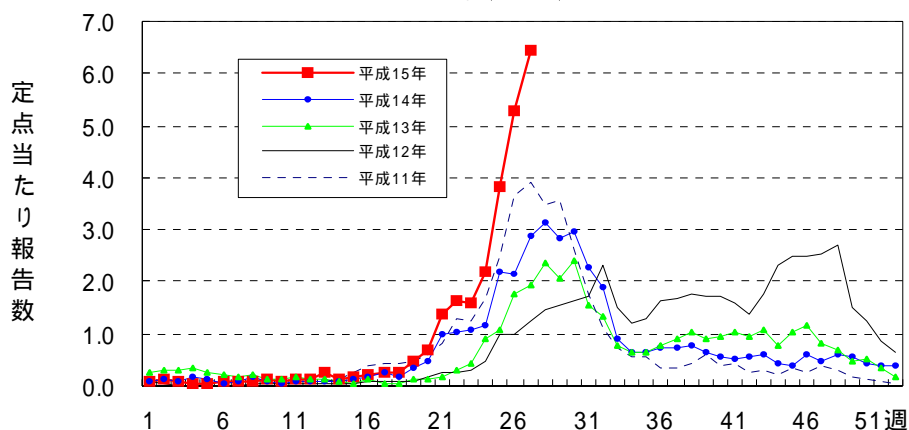
対症療法になります。具体的には有熱時、有症状時は安静を保ち、水分と栄養を十分に補給して下さい。口の中に発疹があって、痛みがあるときは、口当たりの良い食べ物を食べさせてください。飲んだり食べたり出来ない状態が続く時は、早めに医療機関を受診されることをお勧めします。

## 5. 標準的な経過と措置について

多くの場合潜伏期間は、2～7日です。口の中の粘膜疹は水泡が破れて潰瘍化しますが、一般的には発病後7日以内に治ってしまいます。この病気は、潜伏期間中にも他の人に感染することが有り、また感染しても症状の出ない人も少なくないことから、厳密な意味での集団の中での流行阻止は極めて困難です。従って、幼稚園、保育園、学校などへの出席については、患者本人の状態によって判断すれば良いと思われます。

## 流行状況

### 手足口病

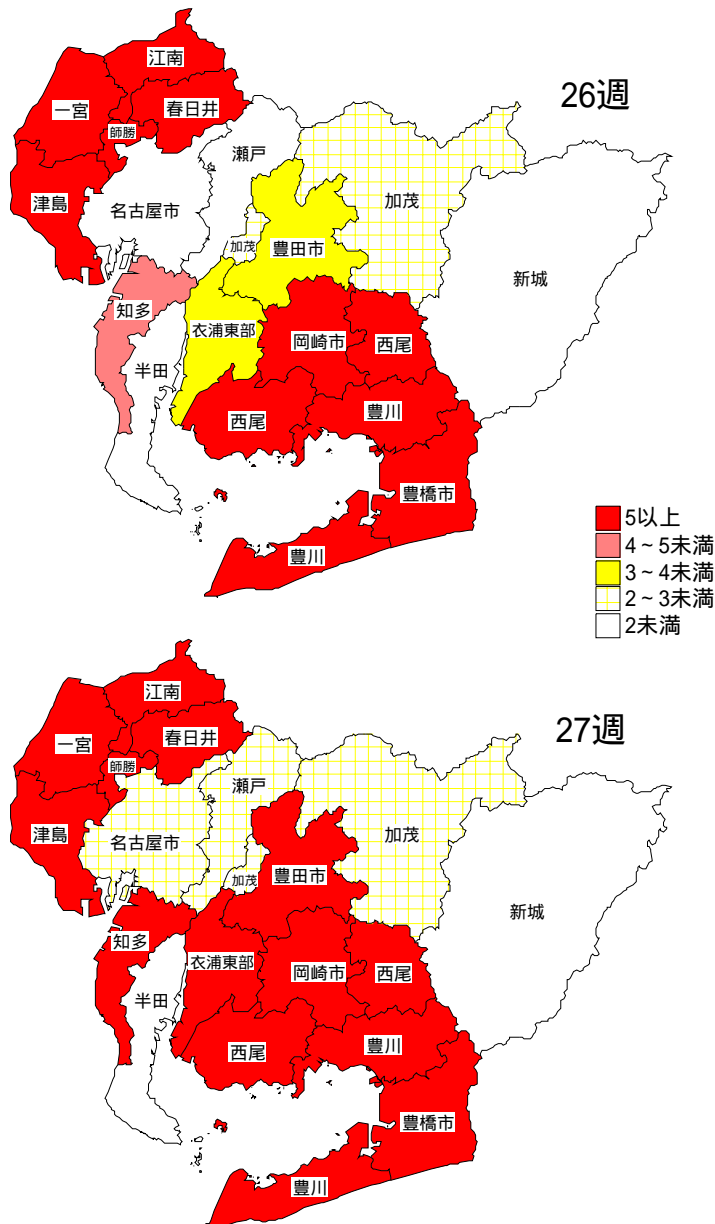


疾患名	前週	今週	備考
<u>手足口病</u>	5.3 	6.4 	夏かぜウイルスの飛沫、経口、水疱からの感染。口の中、手や足の先の水疱性発疹
<u>ヘルパンギーナ</u>	3.5 	4.0 	夏かぜの一つ。咽頭に赤いリングの小水疱と浅い潰瘍
<u>A群溶血性レンサ球菌咽頭炎</u>	1.4 	1.4 	レンサ球菌のうち血清型分類のA群に分類されるものによる上気道感染症 外から帰った時には、必ず手洗いとうがいをしてください。
<u>咽頭結膜熱</u>	0.32 	0.30 	発熱・咽頭炎・結膜炎を主症状とする急性のアデノウイルス感染症
<u>麻疹(はしか)</u>	0.03 	0.01 	予防にはワクチンが有効
<u>マイコプラズマ肺炎</u>	0.38 	0.46 	マイコプラズマとよばれる病原体による空咳と胸痛が特徴的な肺炎 3定点からコメントでの患者発生報告あり
<u>無菌性髄膜炎</u>	- 	- 	細菌以外のウイルス等による髄膜炎のこと 2定点からコメントでの患者発生報告あり

定点当たり報告数	定点当たり報告数	定点当たり報告数
横ばい	増加	減少

感染症についての説明及びグラフ総覧については、  
愛知県衛生研究所のホームページをご覧ください。  
( <http://www.pref.aichi.jp/eiseiken/> )

## 手足口病の保健所別報告数の推移(名古屋市含む)



	27週	定点 当たり	26週	定点 当たり		27週	定点 当たり	26週	定点 当たり
名古屋市	154	2.20	116	1.66	岡崎市	54	7.71	62	8.86
瀬戸	21	2.33	15	1.67	衣浦東部	107	9.73	43	3.91
津島	152	21.71	123	17.57	西尾	32	6.40	29	5.80
師勝	24	6.00	20	5.00	豊田市	48	6.00	28	3.50
一宮	62	5.17	65	5.42	加茂	7	2.33	6	2.00
春日井	82	9.11	100	11.11	豊橋市	156	19.50	127	15.88
江南	71	11.83	57	9.50	豊川	154	19.25	132	16.50
半田	7	1.17	9	1.50	新城	2	1.00	3	1.50
知多	37	5.29	30	4.29					

は今週警報が発生している保健所です。

厚生労働省感染症発生動向調査警報発生システムによる手足口病の流行発生警報は保健所(市)定点当たり5.0人を越えた場合に発生し、2.0人を下回るまで継続します。警報の意味は大きな流行が発生または継続しつつあることが疑われるということです。

## 定点の先生方からのコメント

### 尾張西部地区

病原性大腸菌 O1 3歳男、5歳男2名、8歳男  
病原性大腸菌 O18 3歳女  
病原性大腸菌 O25 8歳男  
病原性大腸菌 O166 2歳男  
溶連菌感染症が増加中です。

【尾西市 城後小児科】

3歳女 水痘 ワクチン済  
今週も前半は手足口病が多かったです。

【一宮市 あさのこどもクリニック】

手足口病について現場で混乱が起きている様です。クラスの2/3の子が罹患し、髄膜炎、紫斑病を合併した症例もある様です。ウイルスの排出は1ヵ月まで便中にある様ですが、手洗い等で予防できるので、飛沫、接触感染を防ぐべく手、足、口の湿疹が褪色するまで出席しない方がよいと思いますが如何でしょうか。今年の手足口病はエンテロウイルス\*でしょうか。

【犬山市 武内医院】

\*エンテロウイルス： 7月8日現在、衛生研究所に搬入された13検体中7検体でコクサッキーA16が分離されています。

手足口病の流行が続いています。  
ヘルパンギーナもみられるようになりました。

【江南市 みやぐちこどもクリニック】

手足口病が多発しています。  
水痘も多い。ムンプスも散発。  
無菌性髄膜炎 5例ありました。

【岩倉市 医療法人なかよしこどもクリニック】

8歳男 サルモネラ菌検出されました(生卵が原因と思われます)。

【春日町 丹羽医院】

9歳男 マイコプラズマ肺炎

【師勝町 師勝クリニック】

### 尾張東部地区

ヘルパンギーナ多くみられます。

【瀬戸市 津田こどもクリニック】

溶連菌感染症流行続いているですが、減少傾向です。  
ヘルパンギーナ急増しました。

【尾張旭市 医療法人誠和会 佐伯小児科医院】

水痘および手足口病多数みられました。

【春日井市 朝宮こどもクリニック】

手足口病流行しています。  
無菌性髄膜炎は小流行  
頭痛、嘔吐の感冒も多い。

【小牧市 小牧市民病院】

---

手足口病が多い様です。

【小牧市 医療法人心正会鈴木小児科】

3歳 帯状疱疹  
ムンプスが増えてきました。

【東海市 小児科ハヤカワ医院】

アデノ胃腸炎 1名

【東海市 東海市民病院】

地域によって手足口病の症状に違いがあるようです。

30歳男 病原性大腸菌O6

【大府市 まえはらこどもクリニック】

---

## 西三河地区

---

3歳女 百日咳 DPT未接種

1歳女 病原大腸菌O15

6歳女 病原大腸菌O125

【岡崎市 医療法人深田小児科】

1歳男 病原性大腸菌O128

1歳女 病原性大腸菌O6

【岡崎市 花田こどもクリニック】

2歳女 カンピロバクター

【岡崎市 にいのみ小児科】

28歳女 カンピロバクター

5歳男 マイコプラズマ肺炎

【岡崎市 医療法人川島小児科水野医院】

手足口病とヘルパンギーナが流行しています。

【刈谷市 まついこどもクリニック】

手足口病 36人 大人1人 アデノチェック 陽性2名

【知立市 宮谷クリニック】

手足口病が増加

【西尾市 やすい小児科】

3歳男2名、4歳男 カンピロバクター

【幸田町 とみた小児科】

---

## 東三河地区

---

3歳女 サルモネラO4

5歳男 病原大腸菌O15

3ヵ月男、31歳女 手足口病（家族で感染）

手足口病 1歳以下で全身に発疹が出て高熱の出るケースがある。

【豊橋市 医療法人こどもの国大谷小児科】

チェックAD陽性の扁桃腺炎が幼児を中心に多く見られます。

【豊橋市 あずまだこどもクリニック】

5歳女帯状包疹

【豊橋市 野村小児科】

マイコプラズマ肺炎 散発（一部地域で）

【蒲郡市 蒲郡市民病院】

---

---

4歳女 水痘（平成13年ワクチン接種済）

【蒲郡市 医療法人鈴木小児科医院】

夏かぜによる熱発児が多い。

今週も手足口病が多い。

【田原町 かわせ小児科】

---

### 1～3類感染症の発生状況 - 愛知県(名古屋市を除く。) -

---

発生報告無し

---

### 全数把握の4類感染症の発生状況 - 愛知県(名古屋市を除く。) -

---

-

アメーバ赤痢 1例（推定感染地域：国内）

## 第25週(15年6月16日~6月22日)の4類感染症 (全国)

咽頭結膜熱の定点当たり報告数は微増し、過去5年間の同時期と比較してかなり多く、また過去10年間と比較して、本年16週以降最高の値で推移している。都道府県別では富山県(1.8)、大分県(1.8)、福井県(1.6)が多い。A群溶血性レンサ球菌咽頭炎の定点当たり報告数は減少したが、過去5年間の同時期と比較してやや多く、都道府県別では宮崎県(3.2)、富山県(3.0)が多い。マイコプラズマ肺炎の定点当たり報告数は微増して0.26で、過去4年間の同時期と比較してかなり多く、都道府県別では宮城県(1.1)、山形県(1.0)、岡山県(1.0)が多い。手足口病の定点当たり報告数は増加し、都道府県別では広島県(10.7)、島根県(5.0)、山口県(4.9)が多い。伝染性紅斑の定点当たり報告数は微増し、都道府県別では北海道(1.3)、長野県(1.0)、静岡県(1.0)が多い。ヘルパンギーナの定点当たり報告数は増加し、都道府県別では山口県(7.2)、三重県(5.7)、大阪府(5.1)が多い。麻疹(成人麻疹を除く)の定点当たり報告数は微増し、都道府県別では福島県(0.5)、岩手県(0.4)、栃木県(0.4)が多い。急性出血性結膜炎の定点当たり報告数は前週と同値で、都道府県別では宮崎県(1.8)が非常に多い。無菌性髄膜炎の定点当たり報告数は増加して0.10で、都道府県別では和歌山県(1.1)、大阪府(0.5)、奈良県(0.5)が多い。成人麻疹の定点当たり報告数は減少して0.03で、都道府県別では福島県、東京都(ともに0.3)が多い。

(Infectious Diseases Weekly Reportより抜粋)

厚生労働省感染症研究所感染症情報センター - 感染症情報室提供)

詳細は感染症情報センター - のホームページ (<http://idsc.nih.go.jp/kanja/index-j.html>) の感染症発生動向調査週報をご覧ください。



愛知県感染症情報

2003年第27週 (平成15年6月30日～7月6日)

愛知県衛生研究所

		定点数					インフルエンザ	咽頭結膜熱	A群溶血性レンサ球菌咽頭炎	感染性胃腸炎	水痘	手足口病	伝染性紅斑	突発性発疹	百日咳	風疹	ヘルパンギーナ	麻疹	流行性耳下腺炎	急性出血性結膜炎	流行性角結膜炎	急性脳炎 (日本脳炎を除く)	細菌性髄膜炎	無菌性髄膜炎	マイコプラズマ肺炎	クラミジア肺炎 (オウム病は除く)	成人麻疹
		インフルエンザ	小児科	眼科	STD	基幹																					
愛知県 (名古屋市を含む)		191	182	35	51	13	0	55	251	444	278	1,170	67	164	2	3	729	1	145	0	30	0	0	0	6	0	1
総数 (名古屋市は除く)		121	112	24	37	12	0	45	162	281	214	1,016	47	132	2	2	519	0	118	0	20	0	0	0	6	0	1
名古屋	名古屋市	70	70	11	14	1		10	89	163	64	154	20	32		1	210	1	27		10						
尾張東部	瀬戸	9	9	2	3	1		3	24	16	5	21	2	5			58		6		5						
海部津島	津島	7	7	2	2	1		2	5	19	9	152	1	5			34		4		1			1			
尾張中部	師勝	4	4	1	1				4	23	6	24		3			41		3		1						
尾張西部	一宮	16	12	3	4	1		5	21	50	11	62	6	16			37		5		2						
尾張北部	春日井	9	9	2	3	1		2	8	8	27	82	3	16	1		50		20								
	江南	6	6	1	2			2	9	28	16	71	9	12		1	23		6								
知多半島	半田	6	6	1	2	1			5	3	4	7	1	8			14		7		1					1	
	知多	7	7	2	2			9	19	19	22	37	6	10			50		8								
西三河南部	岡崎市	11	7	2	2	1			11	5	24	54	4	19	1		38		18		1						
	衣浦東部	11	11	2	4	1		3	13	14	25	107	3	5			52		16		4						
	西尾	5	5	1	2	1			10	3	9	32	3	8			8		5		2						
西三河北部	豊田市	8	8	2	3	1		2	10	33	11	48	1	9		1	38		8					1			
	加茂	3	3		1				2	9	1	7	1	2			10		1								
東三河南部	豊橋市	8	8	2	4	1		13	14	30	7	156	3	9			39		3		3			4			
	豊川	9	8	1	2	1		4	7	21	36	154	4	5			26		7								
東三河北部	新城	2	2			1					1	2					1		1								





愛知県感染症情報

2003年第1週～第27週(平成14年12月30日～平成15年7月6日)(累計)

愛知県衛生研究所

年齢階層 (名古屋市を除く)	インフルエンザ	咽頭結膜熱	A群溶血性 レンサ球菌咽頭炎	感染性胃腸炎	水痘	手足口病	伝染性紅斑	突発性発疹	百日咳	風疹	ヘルパンギーナ	麻疹	流行性耳下腺炎	急性出血性結膜炎	流行性角結膜炎	急性脳炎 (日本脳炎を除く)	細菌性髄膜炎	無菌性髄膜炎	マイコプラズマ肺炎	クラミジア肺炎 (オウム病は除く)	成人麻疹
計	38,580	448	4,233	16,406	7,933	4,063	750	2,672	28	20	1,965	80	2,301	23	467	1	4	7	89	0	3
～6ヶ月	518	3	8	180	204	32	4	214	3		28		2		1						
～12ヶ月	1,096	17	21	1,065	467	178	30	1,624	9	1	181	11	16		10						
0歳																	1		1		
1歳	3,227	84	107	2,558	1,405	767	44	767	5	3	508	18	103		10				9		
2歳	3,245	72	247	1,884	1,347	683	65	58	3	1	359	6	172	1	12				9		
3歳	3,321	73	509	1,843	1,469	820	82	4	1	1	361	6	351	1	16				10		
4歳	3,516	59	807	1,636	1,412	701	108		3	1	252	4	473		8				8		
5歳	2,262	52	796	1,267	855	419	107		1	2	153	3	441	1	12						
6歳	1,825	26	636	921	361	203	102	2			57	7	263		1						
7歳	1,466	25	343	728	148	84	60		1	3	21	2	150		3						
8歳	1,304	13	250	593	94	56	65	2		2	11	2	113		4						
9歳	1,336	6	142	461	51	16	22			1	14	2	58		3						
5歳～9歳																		2	15		
10歳～14歳	4,859	4	187	1,046	81	39	45	1	2	1	8	14	94	1	22				17		
15歳～19歳	1,573	2	15	279	8	4	1				3	3	9		20				2		
20歳～		12	165	1,945	31	61	15			4	9	2	56			1	3				
20歳～29歳	2,768													9	72			2	5		2
30歳～39歳	3,054													1	94			1	5		
40歳～49歳	1,182													2	49			2	4		1
50歳～59歳	892													3	67				1		
60歳～69歳	597													1	36				1		
70歳～														3	27						
70歳～79歳	352																		1		
80歳以上	187																		1		