

IDWR Aichi

Infectious Diseases Weekly Report

愛知県感染症情報

平成 15 年第 52 週

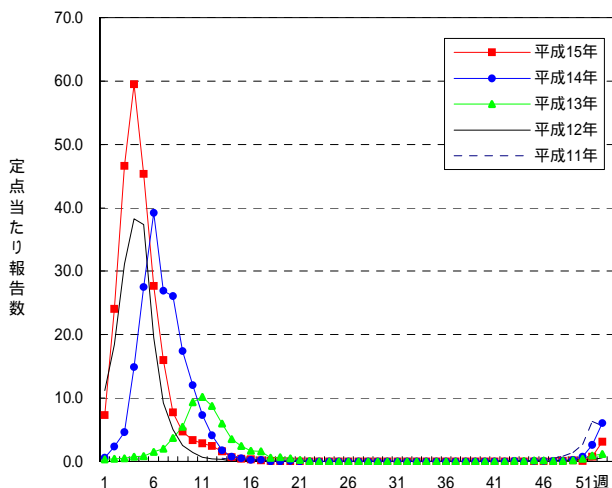
(12 月第 4 週 12/22 ~ 12/28)

12月

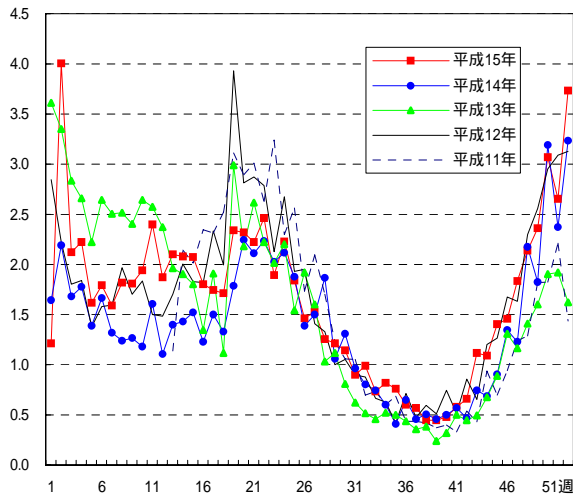
愛知県半田保健所管内で
インフルエンザ注意報

流行状況

インフルエンザ



水痘



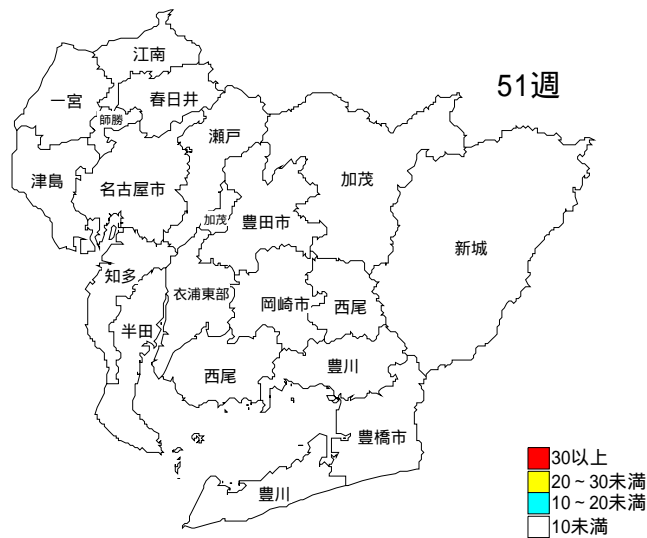
疾患名	前週	今週	備考
<u>感染性胃腸炎</u>	14.7 ▲	14.0 ▼	細菌あるいはウイルスなどの感染性病原体による嘔吐、下痢症
<u>インフルエンザ</u>	0.75 ▲	3.1 ▲	インフルエンザウイルスによる急性感染症で高熱、四肢疼痛、頭痛、全身倦怠感、食欲不振を主症状とする
<u>水痘</u>	2.7 ▼	3.7 ▲	「みずぼうそう」とも呼ばれ、ウイルスが原因で発生する人から人につる感染症
<u>咽頭結膜熱</u>	0.54 ▲	0.49 ▼	発熱・咽頭炎・結膜炎を主症状とする急性のアデノウイルス感染症
<u>A群溶血性レンサ球菌咽頭炎</u>	1.8 ▶	1.6 ▼	レンサ球菌のうち血清型分類のA群に分類されるものによる上気道感染症

定点当たり報告数	定点当たり報告数	定点当たり報告数
▼ 減少	▶ 横ばい	▲ 増加

感染症についての説明及びグラフ総覧については、
愛知県衛生研究所のホームページをご覧ください。

(<http://www.pref.aichi.jp/eiseiken/>)

インフルエンザの保健所別報告数の推移 (名古屋市含む)

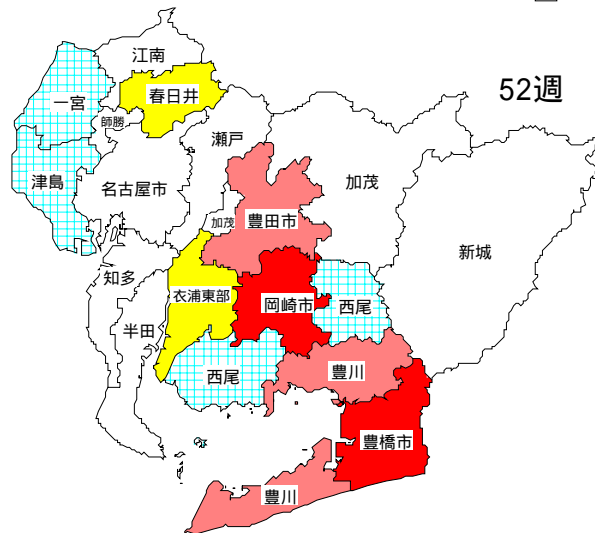
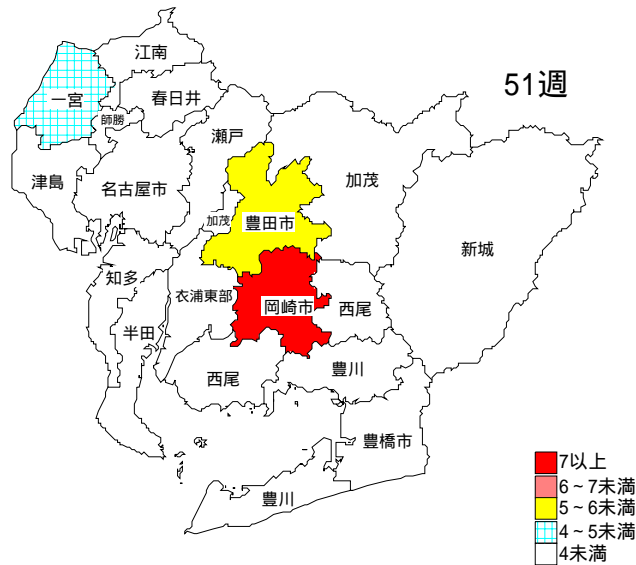


	52週	定点 当たり	51週	定点 当たり		52週	定点 当たり	51週	定点 当たり
名古屋市	181	2.59	56	0.80	岡崎	8	0.73	2	0.18
瀬戸	19	2.11	5	0.56	衣浦東部	61	5.55	5	0.45
津島	9	1.29	2	0.29	西尾	0	0.00	0	0.00
師勝	31	7.75	6	1.50	豊田市	42	5.25	8	1.00
一宮	23	1.44	9	0.56	加茂	1	0.33	0	0.00
春日井	43	4.78	10	1.11	豊橋市	18	2.25	0	0.00
江南	4	0.67	2	0.33	豊川	15	1.67	1	0.11
半田	108	18.00	24	4.00	新城	3	1.50	0	0.00
知多	32	4.57	15	2.14					

半田は今週注意報が出ている保健所です

厚生労働省感染症発生動向調査警報発生システムによるインフルエンザの流行発生注意報は保健所(市)定点当たり10人を越えた場合に、また、流行発生警報は30人を越えた場合に発生し、10人を下回るまで継続します。警報の意味は大きな流行が発生または継続しつつあることが疑われるということです。

水痘の保健所別報告数の推移(名古屋市含む)



	52週	定点 当たり	51週	定点 当たり		52週	定点 当たり	51週	定点 当たり
名古屋市	163	2.33	79	1.13	岡崎市	62	8.86	77	11.00
瀬戸	29	3.22	20	2.22	衣浦東部	63	5.73	39	3.55
津島	28	4.00	25	3.57	西尾	21	4.20	8	1.60
師勝	6	1.50	2	0.50	豊田市	49	6.13	44	5.50
一宮	57	4.75	54	4.50	加茂	4	1.33	1	0.33
春日井	46	5.11	32	3.56	豊橋市	61	7.63	29	3.63
江南	15	2.50	15	2.50	豊川	53	6.63	26	3.25
半田	8	1.33	6	1.00	新城	1	0.50	2	1.00
知多	14	2.00	24	3.43					

は今週注意報が出ている保健所です
 は今週警報が出ている保健所です。

厚生労働省感染症発生動向調査警報発生システムによる水痘の流行発生注意報は保健所(市)定点当たり4人を越えた場合に、また、流行発生警報は7人を越えた場合に発生し、4人を下回るまで継続します。警報の意味は大きな流行が発生または継続しつつあることが疑われるということです。

トピックス

愛知県半田保健所管内でインフルエンザ注意報 (健康福祉部健康対策課が報道発表)

愛知県では感染症法に基づき県内 191 医療機関を定点としてインフルエンザの発生動向調査を実施していますが、平成 15 年第 52 週(12月22日(月)から12月28日(日)まで)における半田保健所管内の定点当たりのインフルエンザ報告数は 18.0 でした。

この数値は国立感染症研究所が注意報の指標と定めている「定点当たり報告数が 10 以上」に該当します。(なお、現在愛知県内のその他の保健所管内で注意報に該当するところはありません。)

したがって、今期のインフルエンザはこれから流行期に入るものと予想されます。

予防法等については衛生研究所ホームページ

<http://www.pref.aichi.jp/eiseiken/2f/influ.html> をご覧下さい。

定点の先生方からのコメント

尾張西部地区

病原性大腸菌 O1 12 歳女

マイコプラズマ肺炎 大人 2 名、子供 3 名

水痘増加しております。

症状の激しいマイコプラズマ肺炎増加しました。

来院時より 40 度の発熱を呈し、咳嗽症状は以外に軽く、胸部レントゲンの所見は弱く感じます。

感染性胃腸炎も増しました。小型球形ウイルスではないかという印象を受けました。

アデノウイルス感染症は増加中です。

【尾西市 城後小児科】

マイコプラズマ気管支肺炎 3 歳女

全年齢層にわたり感染性胃腸炎増加

成人のインフルエンザ 4 名全て A 型(キャピリアFluA B*1で A 型確認)

【一宮市 後藤小児科医院】

*1 キャピリアFluA B: インフルエンザ迅速診断キット

水痘まだ多い。

アデノウイルス感染症 2 歳女

【一宮市 平谷小児科】

インフルエンザ A 型

【一宮市 医療法人かすがい内科】

12 月 26 日 4 歳児 A 型インフルエンザ、12 月 29 日 32 歳母親

水痘が流行しました。

【犬山市 武内医院】

感染性胃腸炎、咽頭結膜炎、溶連菌感染症の流行が続いています。

【江南市 みやぐちこどもクリニック】

急性胃腸炎で点滴する人が多い。

インフルエンザは2例あり、いずれも3年間ワクチン接種者

13歳男、14歳女 A型に、うち13歳男は幻覚を訴えた。

【岩倉市 医療法人なかよしこどもクリニック】

10歳女 マイコプラズマ肺炎

相変わらず胃腸風邪が多いようです。

インフルエンザが出て参りました。いずれもA型です。

【春日町 丹羽医院】

エスプライン^{*2}にてA型インフルエンザ陽性者

【師勝町 田中クリニック】

*2 エスプライン：インフルエンザ迅速診断キット

インフルエンザはキットでA型陽性でした。

【立田村 医療法人谷本医院】

尾張東部地区

A型インフルエンザ1名（名古屋の高校への通学生）

感染性胃腸炎が多い（病原大腸菌O111 10歳男）。

【瀬戸市 津田こどもクリニック】

今週も嘔吐、下痢を主訴に来院する症例が多く見られました。

マイコプラズマ、アデノウイルス感染症も多くみられておりますがインフルエンザはまだみられません。

その他、溶連菌感染症、伝染性紅斑散発

【尾張旭市 医療法人誠和会 佐伯小児科医院】

13歳男 A型インフルエンザ 12/19 1例

この症例はワクチン接種2回完了したものの。

【豊明市 豊明団地診療所】

EKC（流行性角結膜炎）を疑わせる患者が散見される。

【長久手町 スズムラ眼科医院】

今週初めてインフルエンザあり。

3歳男、33歳女 A型（ワクチン歴なし）

アデノ感染症つづいています。

水痘、ムンプス多数。

胃腸かぜ あいかわらず多いです。

【春日井市 朝宮こどもクリニック】

11歳の伝染性紅斑の他は感染性胃腸炎が多くみられました。

15歳女でインフルエンザA(+)1名ありました。

【春日井市 かちがわ北病院】

エスプラインでインフルエンザA(+)がでました。当院での第一例です。

【春日井市 竹内医院】

アデノ咽頭炎多し

RS感染多し

ロタ(-)胃腸炎多し

【小牧市 小牧市民病院】

インフルエンザは9例がA型、1例のみB型です。予防接種はすべて未接種例

【小牧市 志水こどもクリニック】

インフルエンザ A 型 1 人あり。
まだ水痘が多いようです。

【小牧市 医療法人心正会鈴木小児科】

嘔吐、下痢、発熱の症状、感染性胃腸炎多い

【半田市 医療法人林医院】

インフルエンザ全て A 型 中～高校生に多発 インフルエンザ予防注射
接種例にも発症例あり

【南知多町 医療法人大岩医院】

インフルエンザ A 型 1 名、B 型 1 名

【東海市 小児科ハヤカワ医院】

便口タ 1 歳 5 カ月女

【東海市 東海市民病院】

胃腸炎流行中 大人の方が重症感あり。

【大府市 まえはらこどもクリニック】

< 性感染症 12 月報コメント >

昨月より、性感染症を心配されて受診された患者数が多かったようです。

【東郷町 医療法人 バク諸輪診療所】

西三河地区

1 歳男、3 歳男、4 歳男 アデノウイルスイムノカード ST (+)

3 歳女、6 歳男女、8 歳男、9 歳女 strepA (+)

10 カ月男 病原大腸菌 O 18

【豊田市 星ヶ丘たなかこどもクリニック】

インフルエンザはすべて A 型でした。

【豊田市 わかぞの東洋クリニック】

4 歳女 異型肺炎

【岡崎市 医療法人深田小児科】

インフルエンザ第 1 例は A 型の大学受験生でした。

【岡崎市 花田こどもクリニック】

5 歳男 イムノカード ST アデノウイルス +

1 歳女 病原性大腸菌 O 1 V T (-)

【岡崎市 にいのみ小児科】

3 歳男、4 歳男、4 歳女 アデノウイルス 滲出性扁桃炎

6 歳男 病原大腸菌 O 1

10 カ月女、9 歳男 病原大腸菌 O 18

6 歳男 マイコプラズマ肺炎

【岡崎市 医療法人川島小児科水野医院】

インフルエンザ A 型 1 名

【岡崎市 村山医院】

感染性胃腸炎が引き続き目立ちます。

【碧南市 永井小児クリニック】

口タ (+) 1 例

FluA (+) 4 例 (キャピリア)

【刈谷市 田和小児科医院】

1 歳女 ヘルパンギーナ
乳児嘔吐下痢症が増加

【西尾市 やすい小児科】

当院、初めての A 型インフルエンザ 18 歳女

【西尾市 山岸クリニック】

2 歳男 病原性大腸菌 O6 VT (-)
9 ヶ月女 病原性大腸菌 O1 VT (-)
9 ヶ月女 病原性大腸菌 O15 VT (-)
3 歳男 アデノウイルス扁桃炎

【幸田町 とみた小児科】

マイコプラズマ肺炎 9 歳男
感染性胃腸炎が流行しています。

【三好町 三好町民病院】

東三河地区

1 歳男、3 歳女 サルモネラ O9
11 歳男 カンピロバクター

【豊橋市 医療法人こどもの国大谷小児科】

水痘、溶連菌感染が多く見られます。

14 歳男ワクチン接種 (+) エスプラインで FluA (+) B (-)

【豊橋市 あずまだこどもクリニック】

インフルエンザ 11 例すべて A 型でした。

【豊橋市 医療法人羽柴クリニック】

インフルエンザ罹患は、女性 19 歳学生刈谷市在住です。

今週も水痘が多く、感冒性胃腸炎も目立つ。

【田原市 かわせ小児科】

一 ~ 三類感染症の発生状況

- 愛知県 (名古屋市を除く。) -

細菌性赤痢

番号	報告 保健所	年 齢	性 別	発病 月日	初診 月日	診定 月日	菌型等	備 考
1	江南	2	女	12 / 18	12 / 22	12 / 25		

四類・五類 (全数把握) 感染症の発生状況

- 愛知県 (名古屋市を除く。) -

梅毒 1 例 (早期顕症 期)

第50週(15年12月8日～12月14日)の4類感染症 (全国)

小児科定点報告疾患

インフルエンザの定点当たり報告数は未だ低値ではあるが、徐々に増加が認められている。都道府県別では山形県(6.2)、群馬県(1.9)、福島県(1.6)、北海道(1.3)が多い。咽頭結膜熱の定点当たり報告数は第29週をピークとし、その後減少し続けた後、第43週から再び増加傾向が認められており、第50週も増加した。第50週までの累積定点当たり報告数の過去10年間の平均と比較して2.9倍を示す大きな流行となっている。都道府県別では山形県(2.1)、和歌山県(1.3)、愛媛県(1.2)が多い。A群溶血性レンサ球菌咽頭炎の定点当たり報告数は第34週から増加傾向が認められているが、第50週は減少した。都道府県別では鳥取県(6.1)、山形県(5.0)が多い。感染性胃腸炎の定点当たり報告数は第43週から増加しており、第50週も増加した。都道府県別では宮崎県(37.5)、新潟県(30.4)、大分県(26.8)が多い。水痘の定点当たり報告数は第41週から増加しており、第50週も増加した。都道府県別では山形県(4.9)、新潟県(4.6)、熊本県(4.5)が多い。RSウイルス感染症の報告数は、28都道府県(0の報告も含む)から合計262例であった。

基幹定点報告疾患

マイコプラズマ肺炎の定点当たり報告数は減少して0.35で、都道府県別では岡山県(4.4)、山形県(1.8)、山梨県(1.6)が多い。

(Infectious Diseases Weekly Report より抜粋

厚生労働省感染症研究所感染症情報センター - 感染症情報室提供)

詳細は感染症情報センター - のホ - ムペ - ジ

(<http://idsc.nih.go.jp/kanja/index-j.html>) の感染症発生動向調査週報
をご覧ください。

愛知県感染症情報

2003年第52週(平成15年12月22日～12月28日)

愛知県衛生研究所

		定点数																										
		インフルエンザ	小児科	眼科	STD	基幹	RSウイルス感染症	鳥インフルエンザ(高病原性を除く。)	インフルエンザ(高病原性を除く。)	咽頭結膜熱	A群溶血性レンサ球菌咽頭炎	感染性胃腸炎	水痘	手足口病	伝染性紅斑	突発性発しん	百日咳	風しん	ヘルパンギーナ	麻しん(成人麻しんを除く。)	流行性耳下腺炎	急性出血性結膜炎	流行性角結膜炎	細菌性髄膜炎	無菌性髄膜炎	マイコプラズマ肺炎	クラミジア肺炎(オウム病は除く。)	成人麻しん
愛知県(名古屋市を含む)		191	182	35	51	13	28	598	90	276	2,539	680	20	72	99	1	1	18	3	162	0	47	0	1	4	0	0	
総数(名古屋市は除く)		121	112	24	37	12	21	417	71	191	1,810	517	12	51	81	1	1	11	2	135	0	41	0	1	4	0	0	
名古屋市	名古屋市	70	70	11	14	1	7	181	19	85	729	163	8	21	18			7	1	27		6						
尾張東部	瀬戸	9	9	2	3	1	4	19	4	17	87	29		4	3					3		2						
海部津島	津島	7	7	2	2	1		9		3	175	28		1	3					7		1				1		
尾張中部	師勝	4	4	1	1			31		4	59	6			1													
尾張西部	一宮	16	12	3	4	1	1	23	2	6	210	57		1	6			3		3		2						
尾張北部	春日井	9	9	2	3	1	2	43	31	30	121	46		4	4			1		43		5		1				
	江南	6	6	1	2			4	6	23	123	15	2	8	6					2		3						
知多半島	半田	6	6	1	2	1		108		15	60	8	6	3	10					3								
	知多	7	7	2	2			32	4	17	115	14		8	9					14		1						
西三河南部	岡崎市	11	7	2	2	1	1	8	2	19	62	62		5	10			1		13		6						
	衣浦東部	11	11	2	4	1	1	61	2	15	79	63		8	7					36		2						
	西尾	5	5	1	2	1			1	1	107	21			1			1		6								
西三河北部	豊田市	8	8	2	3	1	6	42	14	11	168	49	2	6	8	1	1			3		17						
	加茂	3	3		1			1	2	2	44	4	2		3													
東三河南部	豊橋市	8	8	2	4	1		18	1	23	256	61			4			5	2	1		1				3		
	豊川	9	8	1	2	1	6	15	2	5	144	53		3	6					1		1						
東三河北部	新城	2	2			1		3				1																

(注)感染症法の一部改正によりRSウイルス感染症が追加、急性脳炎は五類全数把握対象疾患に変更されました。

愛知県感染症情報

2003年第1週～第52週(平成14年12月30日～平成15年12月28日)(累計)

愛知県衛生研究所

	定点数					RSウイルス感染症	く。鳥インフルエンザ(高病原性)	咽頭結膜熱	A群溶血性レンサ球菌咽頭炎	感染性胃腸炎	水痘	手足口病	伝染性紅斑	突発性発疹	百日咳	風しん	ヘルパンギーナ	麻しん (成人麻しんを除く。)	流行性耳下腺炎	急性出血性結膜炎	流行性角結膜炎	細菌性髄膜炎	無菌性髄膜炎	マイコプラズマ肺炎	クラミジア肺炎 (オウム病は除く。)	成人麻しん
	インフルエンザ	小児科	眼科	STD	基幹																					
愛知県 (名古屋市を含む)	191	182	35	51	13	105	48,705	1,937	10,236	43,777	15,776	11,125	2,263	6,894	87	72	6,612	186	6,202	35	1,582	9	18	291	0	5
総数 (名古屋市は除く)	121	112	24	37	12	96	39,147	1,470	7,312	30,527	12,548	9,471	1,734	5,543	74	46	4,804	150	4,994	30	1,181	9	17	287	0	5
名古屋市	70	70	11	14	1	9	9,558	467	2,924	13,250	3,228	1,654	529	1,351	13	26	1,808	36	1,208	5	401		1	4		
尾張東部	瀬戸	9	9	2	3	1	31	2,781	96	1,092	1,711	578	208	65	307	9	2	505	13	483	3	46			2	
海部	津島	7	7	2	2	1	1	1,353	55	127	2,730	649	901	87	272	3		238	2	239	2	38		2	22	
尾張中部	師勝	4	4	1	1			1,415	14	176	1,577	218	188	23	126		5	394	1	174	1	20				
尾張西部	一宮	16	12	3	4	1	9	2,761	64	514	3,540	1,207	855	148	611	7	1	360	6	293	1	160	1	1	33	
尾張北部	春日井	9	9	2	3	1	4	4,352	291	606	1,960	928	808	239	466	4	4	478	7	586	1	93	2	5	6	1
	江南	6	6	1	2			1,528	84	528	2,763	683	772	139	397	3	1	216	1	180		55				
知多半島	半田	6	6	1	2	1		2,051	21	303	1,065	332	208	93	307	3	1	160	2	240		18	1		18	3
	知多	7	7	2	2			2,413	123	604	2,005	723	450	118	419	2	1	345	29	282	2	35				
西三河南部	岡崎市	11	7	2	2	1	4	4,177	38	514	500	1,307	610	219	665	12		371	2	709	3	106				
	衣浦東部	11	11	2	4	1	1	5,947	108	645	1,694	1,503	955	150	538	6	1	384	16	938	1	116		2	19	
	西尾	5	5	1	2	1		1,190	19	266	1,151	554	330	118	218	1	2	147	10	242		68		4	9	1
西三河北部	豊田市	8	8	2	3	1	36	2,473	161	458	2,245	1,157	548	112	389	20	23	378	16	368	7	227		2	46	
	加茂	3	3		1			490	21	243	711	181	169	15	68	1	3	83		53						
東三河南部	豊橋市	8	8	2	4	1		3,106	242	788	4,201	1,116	1,191	98	429	1		380	28	60	7	127	5		65	
	豊川	9	8	1	2	1	10	2,855	133	446	2,674	1,338	1,228	110	307	2	2	363	14	120	2	72		1	67	
東三河北部	新城	2	2			1		255		2		74	50		24			2	3	27						

