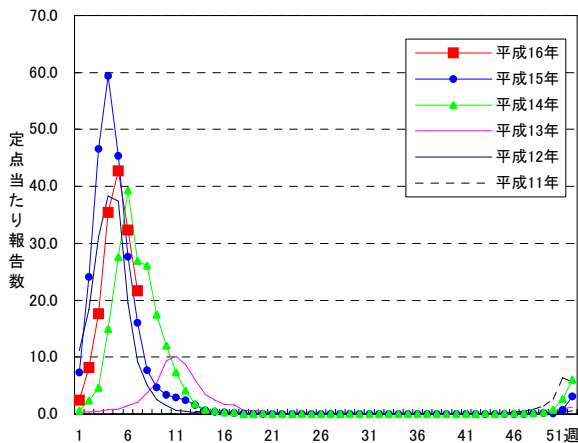
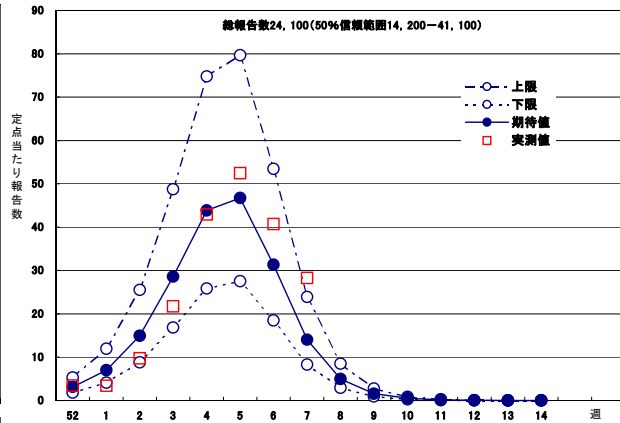


流行状況

インフルエンザ



愛知県インフルエンザの流行予測* (名古屋市を除く)



* 愛知県衛生研究所における平成 15 年~16 年シーズンのインフルエンザの流行予測については (<http://www.pref.aichi.jp/eiseiken/2f/infyosoku.html>)、集団かぜの発生については愛知県のホームページ記者発表資料 (<http://www.pref.aichi.jp/service/kisya/>) をご覧下さい。

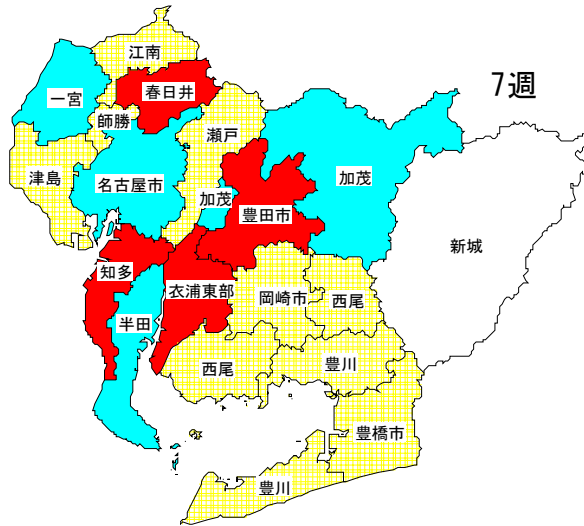
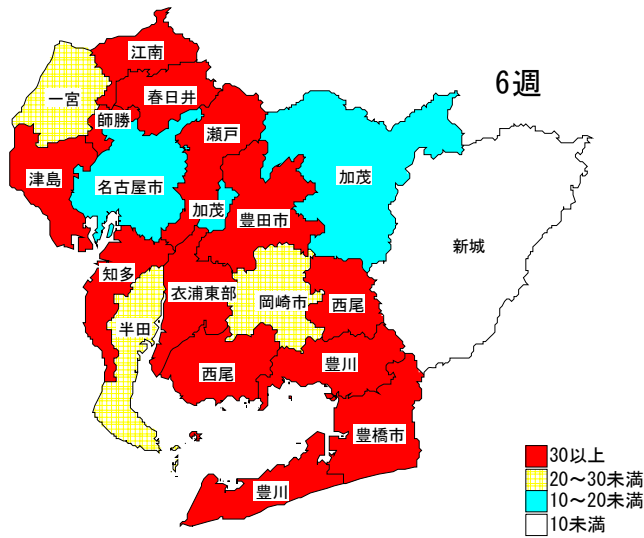
疾患名	前週	今週	備考
インフルエンザ	32.3 ↓	21.6 ↓	インフルエンザウイルスによる急性感染症で高熱、四肢疼痛、頭痛、全身倦怠感、食欲不振を主症状とする
感染性胃腸炎	8.0 →	7.7 →	細菌あるいはウイルスなどの感染性病原体による嘔吐、下痢症
A群溶血性レンサ球菌咽頭炎	1.3 →	1.2 →	レンサ球菌のうち血清型分類のA群に分類されるものによる上気道感染症
水痘	1.8 →	1.7 →	「みずぼうそう」とも呼ばれ、ウイルスが原因で発生する人から人にうつる感染症

定点当たり報告数		
↓ 減少	→ 横ばい	↑ 増加

© 全国状況につきましては厚生労働省感染症研究所感染症情報センターホームページ (<http://idsc.nih.go.jp/kanja/index-j.html>) の感染症発生動向調査週報をご覧下さい。

© 感染症についての説明及びグラフ総覧については、愛知県衛生研究所のホームページ (<http://www.pref.aichi.jp/eiseiken/>) をご覧ください。

インフルエンザの保健所別報告数の推移（名古屋市含む）



		7週	定点 当たり	6週	定点 当たり			7週	定点 当たり	6週	定点 当たり
名古屋市	△	799	11.4	1368	19.5	岡崎市	○	316	28.7	325	29.5
瀬戸	○	213	23.7	318	35.3	衣浦東部	○	354	32.2	593	53.9
津島	○	197	28.1	319	45.6	西尾	○	131	26.2	175	35.0
師勝	○	107	26.8	132	33.0	豊田市	○	379	47.4	497	62.1
一宮	○	240	15.0	373	23.3	加茂	○	39	13.0	59	19.7
春日井	○	330	36.7	490	54.4	豊橋市	○	340	28.3	656	54.7
江南	○	169	28.2	251	41.8	豊川	○	206	22.9	290	32.2
半田	○	119	19.8	163	27.2	新城		18	9.0	18	9.0
知多	○	259	37.0	272	38.9						

△ は今週注意報が出ている保健所です。
○ は今週警報が出ている保健所です。

厚生労働省感染症発生動向調査警報発生システムによるインフルエンザの流行発生注意報は保健所（市）定点当たり 10 人を越えた場合に、また、流行発生警報は 30 人を越えた場合に発生し、10 人を下回るまで継続します。警報の意味は大きな流行が発生または継続しつつあることが疑われるということです。

定点の先生方からのコメント

尾張西部地区

- 病原性大腸菌 O1 6 歳女、7 歳男、3 歳女、12 歳女
病原性大腸菌 O18 4 歳男
ロタウイルス 子供 2 名
アデノウイルス 子供 1 名
インフルエンザは落ち着きつつありますが、ロタウイルスの胃腸風邪が増えてきています。アデノウイルスも増えています。
【尾西市 城後小児科】
- 今週インフルエンザの流行下火か？1 例 B 型
【一宮市 後藤小児科医院】
- インフルエンザさらに減少
今週は感染性腸炎多かったです。
【一宮市 あさのこどもクリニック】
- インフルエンザ減少傾向です。
【一宮市 医療法人かすが内科】
- インフルエンザ 少なくなりました。(30 名、内 19 人がワクチン接種者です)。
【江南市 みやぐちこどもクリニック】
- インフルエンザ A 型 58 例 B 型 2 例、うちワクチン接種者 24 例です。ピークは過ぎたようです。
水痘、溶連菌相変わらず続発中です。
【岩倉市 医療法人なかよしこどもクリニック】
- 5 歳女 76 歳男 マイコプラズマ肺炎
インフルエンザがピークを過ぎました。
【春日町 丹羽医院】

尾張東部地区

- A 型インフルエンザ患者のうち 38%はワクチン済みで、5 歳以下に多い。
【瀬戸市 津田こどもクリニック】
- インフルエンザ流行続いています(キット陽性は全て A 型ばかりです)。
今週もアデノウイルス感染症が多くみられています(成人例も数例あり。咽頭結膜熱は 4 歳男、2 歳女の 2 例)。
その他嘔吐、下痢も多くみられますが、ロタ陽性はみられません。
伝染性紅斑、水痘散発
【尾張旭市 医療法人誠和会 佐伯小児科医院】
- インフルエンザ A 型 20 例、B 型 1 例 (この内ワクチン接種済みは 11 例)
溶連菌感染症、水痘、ムンプスもみられます。
【春日井市 朝宮こどもクリニック】
- インフルエンザは A のみです。
50%がワクチン接種済みです。
アデノウイルス感染症もありました。
【春日井市 かがわ北病院】
- インフルエンザのピークは越した印象です。
【春日井市 竹内医院】
- インフルエンザ A やや減少傾向
ロタウイルス胃腸炎流行
【小牧市 小牧市民病院】

- インフルエンザは減少傾向です。
【小牧市 志水こどもクリニック】
- まだインフルエンザ A 型が多いです。
感染性胃腸炎も多いです。
【小牧市 医療法人心正会鈴木小児科】
- インフルエンザA 7名 インフルエンザ下降気味です。
胃腸炎はまだ多発しています。
【半田市 医療法人林医院】
- B型インフルエンザ 38歳男 1名、A型インフルエンザ 8名
【南知多町 医療法人大岩医院】
- 今週もインフルエンザ多い。初めてB型 姉・弟例あり。
【美浜町 愛知県厚生農業協同組合連合会知多厚生病院】
- インフルエンザまだ流行中 B型 1名
水痘 A 保育園で流行
【東海市 小児科ハヤカワ医院】
- 5歳女 インフルエンザ迅速テストにて B 型がでました。
胃腸炎流行中
【大府市 まえはらこどもクリニック】

西三河地区

- 3歳女 strepA(+)
4ヵ月男 ディレクティジェン RSV(+)
1歳女、2歳女、5歳女 イムノカード ST アデノウイルス(+)
2歳男 ロタウイルス抗原(+)
【豊田市 星ヶ丘たなかこどもクリニック】
- 5歳男 インフルエンザ B 型
【豊田市 岩瀬小児科】
- 10歳女 病原性大腸菌混合 3(+)
5歳男のインフルエンザが 1人 B型でした。
【岡崎市 花田こどもクリニック】
- インフルエンザA型のみ
予防接種済みは 8例中 1例
【岡崎市 竜美ヶ丘小児科スズキ医院】
- 10歳女 イムノカードST アデノウイルス(+)
5歳女 B型インフルエンザ
【岡崎市 にいのみ小児科】
- 13歳男 病原大腸菌 O15
インフルエンザは全てA型(内ワクチン接種者 45%位)
【岡崎市 医療法人川島小児科水野医院】
- 暖かい日がつづきインフルエンザは減っています。計 20例
そのうちB型が 1名(今シーズン当院第 1例目のB型です)。
【岡崎市 栗屋医院】
- インフルエンザA型 33名(9名家族内発症、2名ワクチン接種済)
33名中 32名 クイックS-インフルAB A(+)
インフルエンザB型 4名
4名中 4名 クイックS-インフルAB B(+)
他、2月 15日休日当直時にインフルエンザA型 22名、B型 4名がありました。
【岡崎市 永坂内科医院】

- インフルエンザは減ってきた印象です。
アデノウイルス感染症が時々あります。
ロタウイルス感染症もまだいます。
【碧南市 永井小児クリニック】
- キャピリアFluA(+)8例、ロタ(+)3例
【刈谷市 田和小児科医院】
- インフルエンザは減ってきました。
【刈谷市 まついこどもクリニック】
- ロタ胃腸炎 3名(1名は3才)
【知立市 宮谷クリニック】
- インフルエンザA 10名 4名はワクチン接種
嘔吐、下痢が増加
【西尾市 やすい小児科】
- インフルエンザすべてA型
感染性胃腸炎は依然流行
【西尾市 山岸クリニック】
- ロタウイルス胃腸炎ふえてきました。
インフルエンザの中で1名B型あり。(3歳女)
アデノウイルス滲出性扁桃炎 1歳男、2歳女、6歳女、8歳女
【幸田町 とみた小児科】
- インフルエンザ、水痘が流行しています。
インフルエンザは全てA型です。
【三好町 三好町民病院】

東三河地区

- インフルエンザAは、峠を越しました。
感染性胃腸炎と溶連菌感染症が増えてきています。
【豊橋市 医療法人こどもの国大谷小児科】
- インフルエンザ減少してきました。
水痘・ロタレック陽性の嘔吐・下痢が増加しています。
【豊橋市 あずまだこどもクリニック】
- 4歳女 マイコプラズマ肺炎
1歳男、2歳女ヘルペス歯肉口内炎2名
【豊橋市 野村小児科】
- 57歳女 インフルエンザB型検出
【豊橋市 医療法人杉浦内科】
- 9歳女 風疹(ワクチン接種済)(同じクラスで2人発病)
【蒲郡市 医療法人鈴木小児科】

一～三類感染症の発生状況

— 愛知県(名古屋市を除く。) —

- 発生報告なし

四類・五類(全数把握)感染症の発生状況

— 愛知県(名古屋市を除く。) —

- アメーバ赤痢 1例(推定感染地域:不明)

