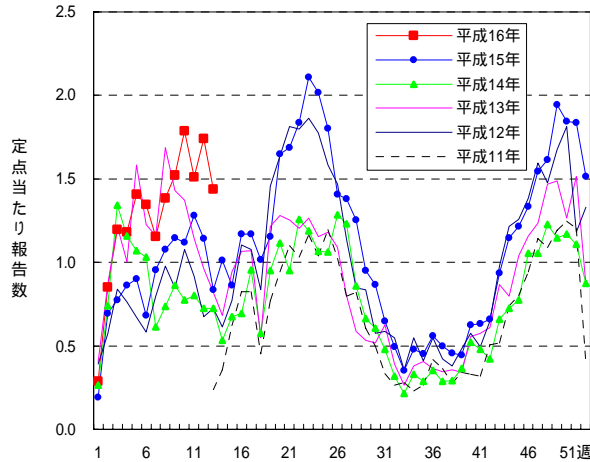
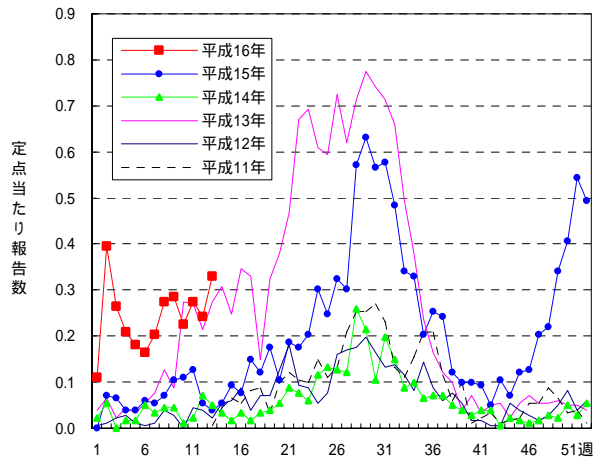


### 流行状況

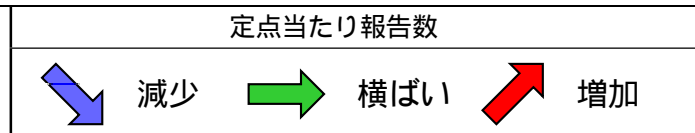
A群溶血性レンサ球菌咽頭炎



咽頭結膜熱



疾患名	前週	今週	備考
<a href="#">感染性胃腸炎</a>	7.3 →	7.4 →	細菌あるいはウイルスなどの感染性病原体による嘔吐、下痢症
<a href="#">A群溶血性レンサ球菌咽頭炎</a>	1.7 ↑	1.4 ↓	レンサ球菌のうち血清型分類のA群に分類されるものによる上気道感染症
<a href="#">水痘</a>	1.9 ↑	1.7 →	「みずぼうそう」とも呼ばれ、ウイルスが原因で発生する人から人につる感染症
<a href="#">咽頭結膜熱</a>	0.24 →	0.33 ↑	発熱・咽頭炎・結膜炎を主症状とする急性のアデノウイルス感染症



(関連リンク)

愛知県衛生研究所における平成15年~16年シーズンのインフルエンザの流行予測

(<http://www.pref.aichi.jp/eiseiken/2f/infyosoku.html>)

集団かぜの発生: 愛知県のホームページ記者発表資料 (<http://www.pref.aichi.jp/service/kisya/>)

愛知県感染症情報 (<http://www.pref.aichi.jp/eiseiken/kansen.html>)

全国状況(感染症発生動向調査週報): 厚生労働省感染症研究所感染症情報センター - ホームページ

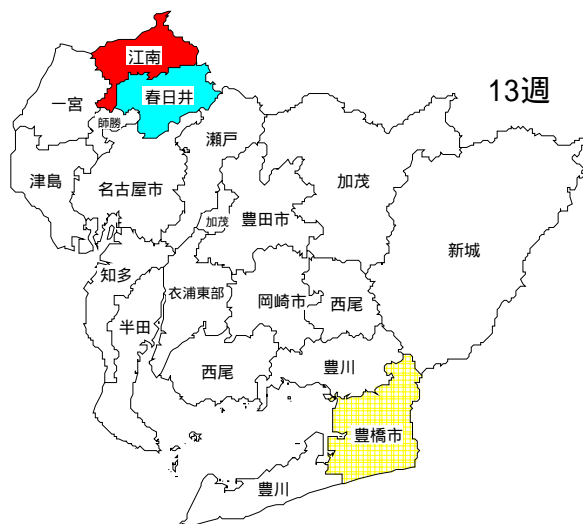
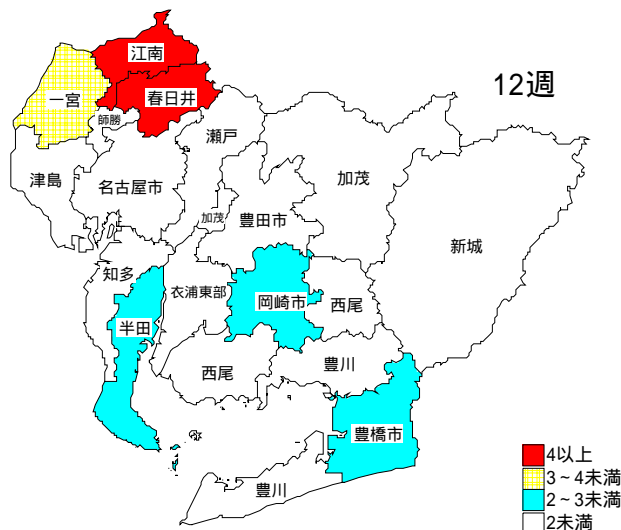
(<http://idsc.nih.go.jp/kanja/index-j.html>) をご覧下さい。

(作成)

愛知県感染症情報センター 連絡先: 052-910-5619

E-mail: eiseiken@pref.aichi.lg.jp

## A群溶血性レンサ球菌咽頭炎の保健所別報告数の推移(名古屋市含む)

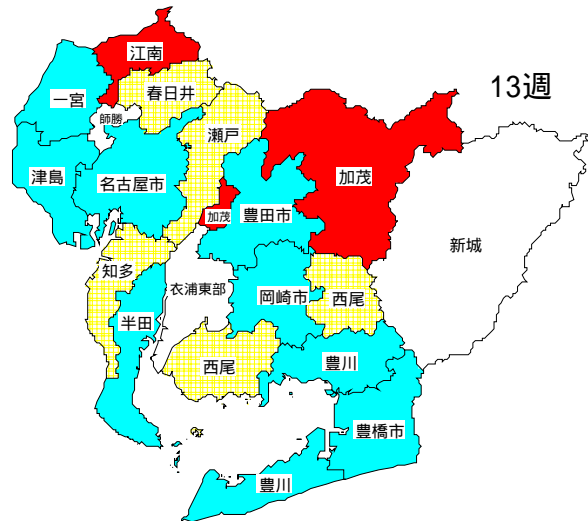
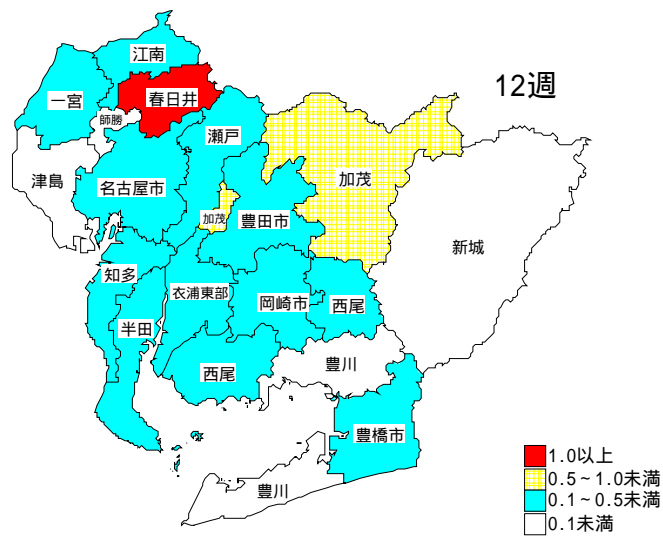


	13週	定点 当たり	12週	定点 当たり		13週	定点 当たり	12週	定点 当たり
名古屋市	78	1.11	91	1.30	岡崎市	10	1.43	20	2.86
瀬戸	17	1.89	15	1.67	衣浦東部	16	1.45	17	1.55
津島	4	0.57	7	1.00	西尾	5	1.00	2	0.40
師勝	0	0.00	2	0.50	豊田市	4	0.50	10	1.25
一宮	22	1.83	39	3.25	加茂	2	0.67	3	1.00
春日井	○	2.44	38	4.22	豊橋市	25	3.13	19	2.38
江南	○	4.00	27	4.50	豊川	14	1.75	6	0.75
半田		1.83	14	2.33	新城	0	0.00	0	0.00
知多		1.14	7	1.00					

○ は今週警報が出ている保健所(市)です。

厚生労働省感染症発生動向調査警報発生システムによるA群溶血性レンサ球菌咽頭炎の流行発生警報は保健所(市)定点当たり4.0人を越えた場合に発生し、2.0人を下回るまで継続します。警報の意味は大きな流行が発生または継続しつつあることが疑われるということです。

# 咽頭結膜熱の保健所別報告数の推移(名古屋市含む)



	13週	定点 当たり	12週	定点 当たり		13週	定点 当たり	12週	定点 当たり
名古屋市	14	0.20	12	0.17	岡崎市	3	0.43	2	0.29
瀬戸	7	0.78	1	0.11	衣浦東部	1	0.09	4	0.36
津島	1	0.14	0	0.00	西尾	3	0.60	1	0.20
師勝	0	0.00	0	0.00	豊田市	2	0.25	2	0.25
一宮	3	0.25	4	0.33	加茂	5	1.67	2	0.67
春日井	6	0.67	10	1.11	豊橋市	1	0.13	1	0.13
江南	6	1.00	1	0.17	豊川	1	0.13	0	0.00
半田	2	0.33	1	0.17	新城	0	0.00	0	0.00
知多	5	0.71	3	0.43					

○ は今週警報が出ている保健所(市)です。

厚生労働省感染症発生動向調査警報発生システムによる咽頭結膜熱の流行発生警報は保健所(市)定点当たり1.0人を越えた場合に発生し、0.1人を下回るまで継続します。警報の意味は大きな流行が発生または継続しつつあることが疑われるということです。

## 定点の先生方からのコメント

### 尾張西部地区

溶連菌感染症、ムンプスが目立ちます。  
感染性腸炎まだ多いです。

【一宮市 あさのこどもクリニック】

マイコプラズマ感染症 2 名 8 歳男(気管支肺炎)、10 ヶ月女(発疹あり)  
イムノカード、マイコプラズマテスト両者陽性

【一宮市 後藤小児科医院】

病原性大腸菌 O1 5 歳男  
病原性大腸菌 O6 12 歳女  
病原性大腸菌 O18 2 歳男、4 歳男、5 歳男 2 名、7 歳男  
病原性大腸菌 O25 2 歳男  
アデノウイルス 子供 7 名  
ロタウイルス 子供 9 名、大人 1 名  
感染性胃腸炎が増加しております。

【尾西市 城後小児科】

ロタ腸炎多い。

【稲沢市 稲沢市民病院】

胃腸炎続いています。  
水痘、ムンプスの小流行が見られます。

【犬山市 武内医院】

感染性胃腸炎の流行続いています。  
溶連菌感染症もやや減少していますが流行が続いています。  
流行性耳下腺炎 少し増加しています。  
伝染性紅斑 3 名ありました。

【江南市 みやぐちこどもクリニック】

感染性胃腸炎が目立っています。

水痘も続発中

アデノ様疾患、アデノチェック陽性例 6 例 PCRにて確認した所、アデノ 3 型 4 例、アデノ 2 型 2 例  
でした。

インフルエンザはほとんどなくなりました。

【岩倉市 医療法人なかよしこどもクリニック】

A 型インフルエンザ 4 名 B 型インフルエンザ 5 名

【師勝町 田中クリニック】

1 歳 7 ヶ月、2 歳 8 ヶ月男、2 歳、3 歳、4 歳女 ロタウイルス(+)

4 歳、7 歳女 マイコプラズマ肺炎

7 歳女 EBウイルス感染症

【春日町 丹羽医院】

---

## 尾張東部地区

---

感染性胃腸炎(カンピロバクター腸炎 8歳男)多く、咽頭結膜熱を含むアデノウイルス感染も多い。  
百日咳 6ヵ月男  
溶連菌感染症も多い。

【瀬戸市 津田こどもクリニック】

今週は嘔吐、下痢の症例が目立ちました(高熱を伴う症例もありますがいずれも1~2日で解熱)。  
アデノウイルス感染症、今週も多く成人例もあり(咽頭結膜熱は1歳女)。  
その他、溶連菌感染症、水痘、今週は突発疹が多くみられました。

【尾張旭市 医療法人誠和会佐伯小児科医院】

インフルエンザありません。  
胃腸かぜが続いています。  
水痘・溶連菌感染症・ムンプス少々

【春日井市 朝宮こどもクリニック】

水痘小流行  
ロタ胃腸炎の入院多い。

【小牧市 小牧市民病院】

溶連菌が多い様です。

【小牧市 医療法人心正会鈴木小児科】

8歳女、5歳女、2歳女、3歳女 アデノウイルス咽頭炎

【美浜町 愛知県厚生農業協同組合連合会知多厚生病院】

感染性胃腸炎(嘔吐、下痢を主訴)が多くみられます。

【東海市 小児科ハヤカワ医院】

6歳女 迅速テストにてインフルエンザB型(+)

1歳男 ヘルペス歯肉口内炎

1歳女 迅速テストにてアデノウイルス(+)

学童の胃腸炎の重症が多いです。

【大府市 まえはらこどもクリニック】

---

## 西三河地区

---

7ヵ月男、9ヵ月男、1歳男2名、1歳女、2歳男、3歳男3名 ラピッドテスト ロタ(+)

1歳女 イムノカードSTアデノ(+)

5歳男 エスプラインインフルエンザB(+)

【豊田市 星ヶ丘たなかこどもクリニック】

4歳女 病原大腸菌O1 VT(-)

4歳男 病原大腸菌O1 VT(-)

1歳男 アデノウイルス抗原(+)

4歳女 アデノウイルス抗原(+)

インフルエンザはB型1例のみ

【岡崎市 花田こどもクリニック】

5歳女 イムノカードSTアデノ(+)

3歳女 マイコプラズマ感染症

【岡崎市 にいのみ小児科】

9歳男 病原大腸菌O1

インフルエンザ全てB型

【岡崎市 医療法人川島小児科水野医院】

---

インフルエンザ 4 例  
全て B 型でした。

【岡崎市 栗屋医院】

伝染性紅斑小流行

【碧南市 永井小児クリニック】

ムンプスとロタ腸炎が多いです。

【知立市 宮谷クリニック】

咽頭結膜熱 チェック A D 陽性 7 歳女

【西尾市 やすい小児科】

インフルエンザ A 型 1 人、B 型 4 人

【西尾市 山岸クリニック】

1 歳男 病原性大腸菌 O18 VT (-)、エルシニア

8 歳女 病原性大腸菌 O1 VT (-)

11 歳女 カンピロバクター

【幸田町 とみた小児科】

マイコプラズマ肺炎 4 歳男

アデノウイルス感染症、感染性胃腸炎が目立ちます。

インフルエンザ患者はみられませんでした。

【三好町 三好町民病院】

---

## 東三河地区

溶連菌感染症が流行しています。

【豊橋市 医療法人こどもの国大谷小児科】

DPT 未接種の乳児 (11 ヶ月女) の百日咳がありました。

溶連菌感染症が増加傾向です。

【豊橋市 あずまだこどもクリニック】

インフルエンザ B 型まだ流行続いています (先週比 7 割増)。

4 歳女 水痘 4 日目にインフルエンザ B 発症

【豊橋市 野村小児科】

---

## 一 ~ 三類感染症の発生状況

- 愛知県 (名古屋市を除く。) -

発生報告なし

## 四類・五類 (全数把握) 感染症の発生状況

- 愛知県 (名古屋市を除く。) -

梅毒 1 例 (早期顕症 期)

アメーバ赤痢 2 例 (推定感染地域: 不明 2 例 12 週分の追加報告)







愛知県感染症情報

2004年第1週～第13週(平成15年12月29日～平成16年3月28日)(累計)

愛知県衛生研究所

	定点数					RSウイルス感染症	インフルエンザを除外(高病原性鳥インフルエンザ)	咽頭結膜熱	A群溶血性レンサ球菌咽頭炎	感染性胃腸炎	水痘*	手足口病	伝染性紅斑	突発性発しん	百日咳	風しん	ヘルパンギーナ	麻しん (成人麻しんを除く。)	流行性耳下腺炎	急性出血性結膜炎	流行性角結膜炎	細菌性髄膜炎	無菌性髄膜炎	マイコプラズマ肺炎	クラミジア肺炎 (オウム病は除く。)	成人麻しん
	インフルエンザ	小児科	眼科	STD	基幹																					
愛知県 (名古屋市を含む)	195	182	35	51	13	162	37,063	575	3,059	17,582	4,642	91	802	1,306	19	36	37	20	1,901	9	461	4	4	59	0	0
愛知県 総数 (名古屋市は除く)	125	112	24	37	12	139	28,896	471	2,261	11,998	3,786	80	608	1,033	17	15	30	20	1,598	6	395	4	4	57	0	0
名古屋	70	70	11	14	1	23	8,167	104	798	5,584	856	11	194	273	2	21	7		303	3	66			2		
尾張東部	9	9	2	3	1	24	1,810	41	247	590	186	1	43	68	5		2	1	53	1	4			1		
海部津島	7	7	2	2	1		2,029	7	69	1,340	272	2	10	35			2		37		11			21		
尾張中部	4	4	1	1			999		27	523	51	1	8	19					16		2					
尾張西部	16	12	3	4	1	2	2,109	42	238	1,177	391	37	10	110		1		1	90		6	1		1		
尾張北部	9	9	2	3	1	11	2,801	134	273	832	331	6	96	106			3		260		13		3			
	6	6	1	2			1,094	32	292	941	226	3	39	54					60		22					
知多半島	6	6	1	2	1	4	1,055	9	144	436	74	4	38	67					63		1			4		
	7	7	2	2		27	1,694	25	88	1,166	328	2	91	77			2		151	2	7					
西三河南部	11	7	2	2	1	4	1,922	18	215	324	397	1	44	108	3	2	3	2	166	1	27					
	11	11	2	4	1		3,146	36	198	796	347	7	30	98	1				407		16			2		
	5	5	1	2	1	1	856	10	64	479	139		29	43				5	125		16					
西三河北部	8	8	2	3	1	45	2,828	55	114	1,231	339	8	65	90	7	11	1	2	124		231		1	3		
	3	3		1		1	411	11	33	260	43	2	8	15					6							
東三河南部	12	8	2	4	1	3	4,051	24	170	1,246	317	4	15	83	1		12	9	21		26	3		15		
	9	8	1	2	1	17	1,937	27	88	635	327	1	81	52		1	5		17	2	13			10		
東三河北部	2	2			1		154		1	22	18	1	1	8					2							

