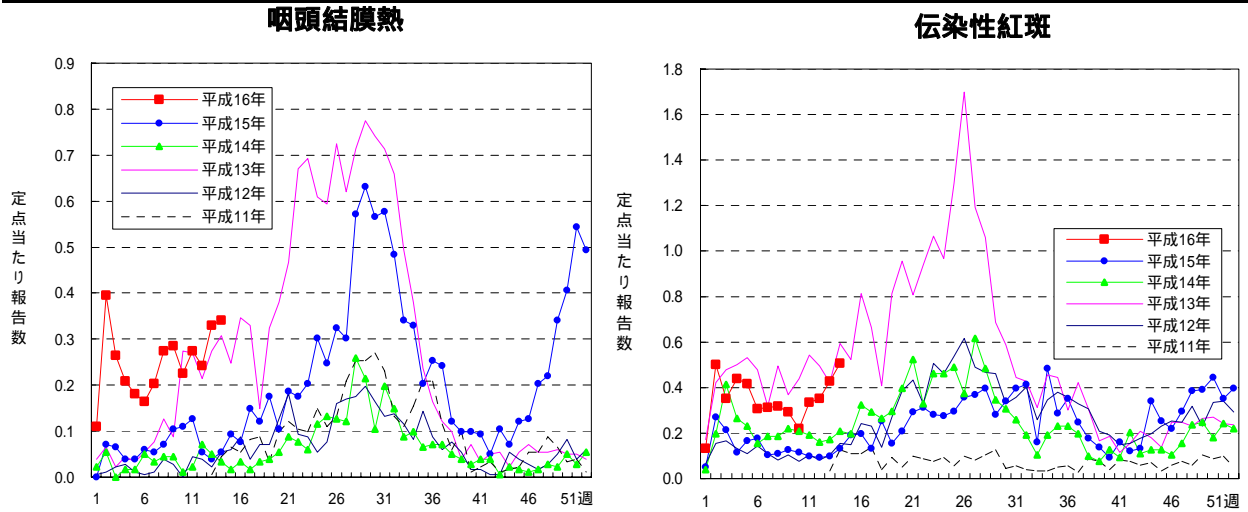
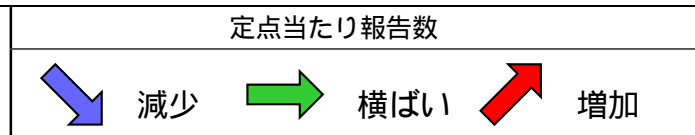


流行状況



疾患名	前週	今週	備考
A群溶血性レンサ球菌 咽頭炎	1.4 ↓	1.2 ↓	レンサ球菌のうち血清型分類のA群に分類されるものによる上気道感染症
水痘	1.7 →	1.7 →	「みずぼうそう」とも呼ばれ、ウイルスが原因で発生する人から人にうつる感染症
咽頭結膜熱	0.33 ↑	0.34 →	発熱・咽頭炎・結膜炎を主症状とする急性のアデノウイルス感染症
伝染性紅斑	0.43 ↑	0.51 ↑	リンゴ病のこと。両側頬の蝶形紅斑、腕、脚レース様紅斑をきたす。



(関連リンク)

愛知県感染症情報 (<http://www.pref.aichi.jp/eiseiken/kansen.html>)

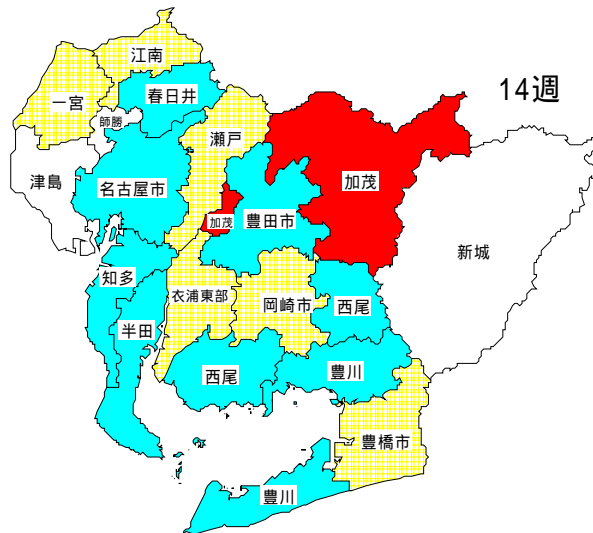
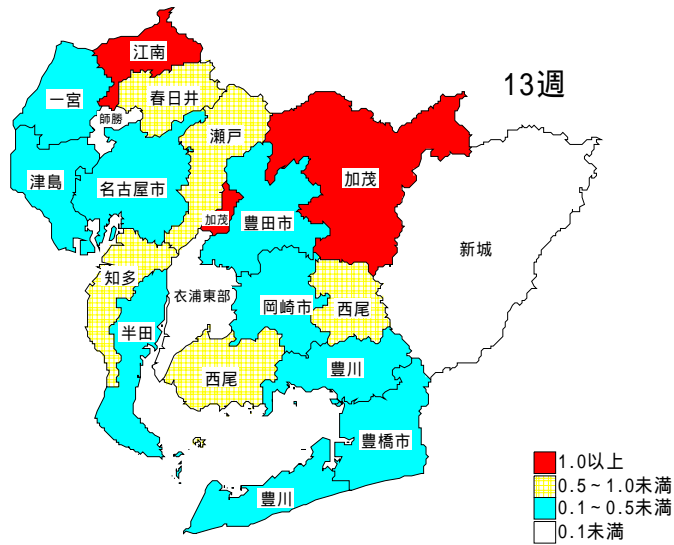
予防接種について (http://www.pref.aichi.jp/eiseiken/2f/yobou_week.html)

全国状況(感染症発生動向調査週報):厚生労働省感染症研究所感染症情報センター - ホ - ムペ - ジ
(<http://idsc.nih.go.jp/kanja/index-j.html>) をご覧下さい。

(作成)

愛知県感染症情報センター 連絡先:052-910-5619
E-mail: eiseiken@pref.aichi.lg.jp

咽頭結膜熱の保健所別報告数の推移(名古屋市含む)



	14週	定点 当たり	13週	定点 当たり		14週	定点 当たり	13週	定点 当たり
名古屋市	14	0.20	14	0.20	岡崎市	4	0.57	3	0.43
瀬戸	5	0.56	7	0.78	衣浦東部	7	0.64	1	0.09
津島	0	0.00	1	0.14	西尾	1	0.20	3	0.60
師勝	0	0.00	0	0.00	豊田市	2	0.25	2	0.25
一宮	11	0.92	3	0.25	加茂	3	1.00	5	1.67
春日井	3	0.33	6	0.67	豊橋市	5	0.63	1	0.13
江南	4	0.67	6	1.00	豊川	1	0.13	1	0.13
半田	1	0.17	2	0.33	新城	0	0.00	0	0.00
知多	1	0.14	5	0.71					

○ は今週警報が出ている保健所(市)です。

厚生労働省感染症発生動向調査警報発生システムによる咽頭結膜熱の流行発生警報は保健所(市)定点当たり1.0人を越えた場合に発生し、0.1人を下回るまで継続します。警報の意味は大きな流行が発生または継続しつつあることが疑われるということです。

定点の先生方からのコメント

尾張西部地区

病原性大腸菌O1 5歳男、2歳女
病原性大腸菌O124 2歳男
病原性大腸菌O15 4歳女、5歳男、7歳女、
10歳男
アデノウイルス 子供5名
ロタウイルス 子供3名、大人2名
エンテロウイルス感染症が目立ってきました。
インフルエンザはA型
アデノウイルスは増加中(5名以上)
ロタウイルスが再び増加傾向にあります。
EBウイルスは3名(他2人検査中)
【尾西市 城後小児科】
感染性胃腸炎、溶連菌感染症の流行 続い
ています。
【江南市 みやぐちこどもクリニック】

溶連菌感染症が相変わらず多い。
水痘も続発中
急性胃腸炎も散発しています。
ロタ陽性例も2例あり。
アデノ感染症はAdチェック(+)3例、Ad2型
2例、Ad3型 1例でした。
【岩倉市 医療法人なかよこどもクリニック】
5歳男 インフルエンザB型(+)
【師勝町 田中クリニック】
2歳女 ロタウイルス(+)、1歳2ヵ月男、9歳
男 マイコプラズマ感染症、嘔吐、下痢を伴っ
た胃腸カゼが未だ多い様です。家族内感染も
見られます。
【春日町 丹羽医院】

尾張東部地区

ロタウイルス感染を含めた感染性胃腸炎が
多い(病原大腸菌O18 4歳女、O1 3歳女)。
マイコプラズマ肺炎 7歳男
【瀬戸市 津田こどもクリニック】
マイコプラズマ感染症、アデノウイルス感染
症(咽頭結膜熱 2歳男)、今週もよく見られま
した。
B型インフルエンザ1例、5歳男は父親からの
家族内感染。その他、溶連菌感染症、水痘、流
行性耳下腺炎散発、嘔吐下痢症状比較的多
数みられました。
【尾張旭市 医療法人誠和会佐伯小児科医院】
ムンプス多数
胃腸かぜ減少
インフルエンザなし
【春日井市 朝宮こどもクリニック】
咽頭結膜熱、ムンプスみられます。
今週は 5歳男の単純ヘルペス症があり、アト
ピー性皮膚炎がベースにあり、発疹が重症化
し、発熱もありました。
1歳の時に水痘に罹患し、現在2歳男で帯状
疱疹発症が1例ありました。
【春日井市 かがわ北病院】

感染性胃腸炎も重症なものは減少しました。
【春日井市 竹内医院】
ロタウイルス胃腸炎小流行
【小牧市 小牧市民病院】
アデノウイルス 10歳女
【小牧市 医療法人心正会鈴木小児科】
ロタウイルス腸炎が目立ちます。
【小牧市 志水こどもクリニック】
アデノウイルス咽頭炎 1歳男、4歳男、6歳
女、4歳女、4歳男
【美浜町 愛知県厚生連知多厚生病院】
10歳女 迅速テストにてインフルエンザB型
(+)
7歳女 インフルエンザB型(+)
胃腸炎で脱水ひどく意識障害があった例 1
歳男で2例あり。
【大府市 まえはらこどもクリニック】

西三河地区

1 歳男、2 歳男 ラピッドテスト ロタ(+)
6 歳男 イムノカードSTアデノ(+)
3 歳男 病原大腸菌O1(ロタとの混合感染)
6 歳男 エルシニア腸炎
2 ヶ月女 ディレクティジェンRSV(+)
【豊田市 星ヶ丘たなかこどもクリニック】
8 歳男 病原性大腸菌O1(+)
9 歳男 咽頭結膜熱 アデノ(+)
4 歳男 咽頭結膜熱 アデノ(+)
【岡崎市 花田こどもクリニック】
B型インフルエンザ 1 名
【岡崎市 医療法人川島小児科水野医院】
今シーズン初めてインフルエンザ患者受診 0
となりました。
【岡崎市 粟屋医院】
伝染性紅斑散発
【碧南市 永井小児クリニック】

インフルエンザB型 2 歳男、37 歳男、10 歳
女、26 歳女、29 歳女、30 歳女
【安城市 愛知県厚生連安城更生病院】
ヘルパンギーナ 1 歳女
咽頭結膜熱 4 歳女
【西尾市 やすい小児科】
11 歳女 病原性大腸菌O25 VT(-)
13 歳男 病原性大腸菌O1 VT(-)
伝染性紅斑 水痘が流行しています。
【幸田町 とみた小児科】
ロタウイルス感染症 1 歳男
咽頭結膜熱、感染性胃腸炎がまだ流行して
います。
【三好町 三好町民病院】

東三河地区

6 歳男 カンピロバクター腸炎、流行性耳下
腺炎流行中
【豊橋市 医療法人こどもの国大谷小児科】
インフルエンザBまだまだ流行しています(前
週比 2 割減)。
【豊橋市 野村小児科】

B型インフルエンザ散見
ロタウイルス感染症散見
【蒲都市 蒲郡市民病院】

一～三類感染症の発生状況

- 愛知県(名古屋市を除く。) -

発生報告なし

四類・五類(全数把握)感染症の発生状況

- 愛知県(名古屋市を除く。) -

アメーバ赤痢 1 例(推定感染地域:不明)

愛知県衛生研究所企画情報部（文責 磯村）

J Rの駅の掲示板上に花便りが貼られています。ハナニアラシノタトエモアルゾ、なんて呟いていると若者たちが通り過ぎていきます。新入生、新入社員。小生も頑張ろう。いつも貴重な情報を有難うございます。3月後半のまとめをお送りします。

- 1) 名古屋市内：名鉄病院福田先生からはロタウイルスを含む感染性胃腸炎と急性咽頭炎・扁桃炎が多くなり、結膜炎を伴う咽頭結膜熱が多く、高熱とCRP高値を伴う例も目立ち、これらの重症例の入院とマイコプラズマ肺炎が目立つ、第一日赤松山先生からはインフルエンザは2例と減少、A群溶連菌感染症6例と増加、水痘2例、ロタウイルス等急性胃腸炎の入院6例、城北病院渡辺先生からは胃腸炎がまだ多くロタ陽性例もあり、アデノ陽性者やや減少、仮性クル-ブやや多い感あり、喘息患者やや増加傾向あり、第二日赤岩佐先生からは水痘散発、千種区今枝先生からは感染性胃腸炎が多くマイコプラズマ時々、三菱病院入山先生からはA群溶連菌性咽頭炎が6-7名とやや目立ち、感染性胃腸炎5名（病原性大腸菌O1、O18、O86a、O15）インフルエンザは終息、急性嘔吐下痢症で外来点滴例が目立ち、マイコプラズマやRSを含む肺炎の入院5名、感染性胃腸炎の入院が3名、A群溶連菌感染症の入院が2名、他に急性扁桃炎等入院多数、とのお手紙でした。
- 2) 尾張地区：犬山市武内先生からは感染性胃腸炎が多発中、水痘・ムンプスが散発中、江南市昭和病院小児科からはA群溶連菌感染症が多く、ロタウイルス胃腸炎による入院と喉頭炎の入院が目立つ、常滑市民病院上田先生からは感染性胃腸炎（ロタウイルス感染を含む）が外来でも病室でも目立ち、溶連菌感染症、水痘が目立ち、ムンプスと咽頭結膜熱（要入院例あり）が散見、マイコプラズマもあり、とのお手紙でした。
- 3) 三河地区：トヨタ病院木戸先生からはムンプスが目立ち、インフルエンザBが時々、ロタウイルス感染症多発（要入院目立つ）、溶連菌感染症流行のせいかな紫斑病の子が比較的多かった、知立市近藤先生からは水痘とムンプスがパラパラ、伝染性紅斑2例、嘔吐性感冒（幼児～成人）が多い、刈谷市田和先生からはムンプスが流行中で嘔吐下痢症がやや目立ち、嘔吐のみのもの、下痢頻回（ロタ陰性）のもの、発熱のあるもの等様々、水痘がたまにあり、碧南市永井先生からはアデノウイルス感染症と伝染性紅斑が目立ち、EBウイルス感染症がたまにあり、豊橋市からは急性胃腸炎、ロタウイルス腸炎、溶連菌感染、マイコプラズマ肺炎などが目立つ（市内長屋先生、宮澤先生）とのお手紙でした。
有難うございました。

2004 年 3 月 12 日(79 巻 11 号)

デング熱。インドネシア保健省発表:04年1月1日~3月3日の間に3,857例が入院(死亡367)。主にジャバ、南カリマンタン、南スラウェシ、バリ、アチェ。1~4型全て発生中で3型が主流。保健省ではウイルス学的検索を進めると同時に地域保健担当者を中心に蚊対策を中心とした環境保健活動を展開している。WHOが強力に支援中。

黄熱。リベリア:04年3月3日時点でWHOに33例(死亡8)の報告。同国内の5地区で発生、うち4例が象牙海岸のパスツ - ル研究所で確認。ワクチン緊急接種中。3月1日までに対象者の42%(7万2千名)が接種。WHO、ユニセフ、NGOが協力中。

ポリオ。検査室診断:専門家会議がWHO本部で9月8日-9日開催。専門家ネットワークの当面の問題として型内鑑別検査の迅速化、ワクチン由来株の検索(患者ならびに環境から)、野生株の検査室内汚染対策の指針作成。同会議の勧告は非常在地区の定期外ポリオワクチン接種回数減少、常在地区の定期接種率向上、急性弛緩性麻痺のサーベイランス強化、野生株の輸入とワクチン由来ポリオの発生の重要性からワクチン株と野生株の検査室内鑑別の迅速化、などを計画すること。

結核。地球規模:世界結核デーの04年3月24日にデリーでWHOの結核対策年次報告。報告は02年における201カ国の結核患者登録と治療結果、結核が重要な22カ国の結核対策分析、予算、出費、DOTS(発見、登録された患者に薬を渡すのではなくてその場で担当者が確実に内服させる方式)が含まれており、05年の目標である患者発見率70%、治療成功率85%をもとに、さらに9年間の評価が予定されている。ネット:www.who.int/gtb/publications/globrep。

結核。抗結核剤:WHOの世界薬剤機構(Global Drug Facility,GDF)が結核対策関連機関の結核ストップ活動の一つとして有効性が高く経済的な抗結核剤の国レベルの購入支援を財政化した。連絡先:matirur@who.int。

3月5日-11日届出。コレラ:マリ、オーストラリア(輸入例)。

2004 年 3 月 19 日(79 巻 12 号)

黄熱。リベリア:04年3月9日時点で39例(死亡8)、うちウイルス学的確定例は4例。他の例の検査室診断実施中。3月9日までに発生地区の緊急ワクチン接種対象者の66%(47,763名)が接種。WHO、ユニセフ、国境なき医師団、国際赤十字、その他のNGOがリベリア保健省を支援中で毎週定期的に会合。

ポリオ。世界:WHO本部に3月3日までに報告された02年~03年の急性弛緩性麻痺、ポリオ野生株陽性例。全世界の一覧表。03年の野生株陽性数で目立つのはインドの225例、次いでナイジェリア353例、パキスタン101例、ニジェール35例、チャド24例、ブルキナファソ11例、アフガニスタン8例。

結核。世界の状況:東欧、中央アジア、中国、エクアドル、イスラエル、南アフリカがキポイント。東欧、中央アジアで多剤耐性問題を含めて結核患者増加、04年3月16日届出で最多6カ国はエストニア、カザフスタン、ラトビア、リトアニア、ロシアの一部、ウズベキスタンで、新規患者の14%が多剤耐性。HIV蔓延地区の結核対策が問題。HIV感染増加中の中国で多剤耐性結核の増加も問題となっている。キューバ、香港、米合衆国では対策が進捗中。DOTSは耐性菌出現対策としても有効。DOTSが東欧とロシアでも最近導入され有効性を発揮している。新しい抗結核剤の開発が急務となっている。

3月12日-18日届出。コレラ:カメルーン、コンゴ、南アフリカ、トゴ。

愛知県感染症情報

2004年第14週(平成16年3月29日～4月4日)

愛知県衛生研究所

	定点数					RSウイルス感染症	鳥インフルエンザ(高病原性を除く。)	インフルエンザ(高病原性を除く。)	咽頭結膜熱	A群溶血性レンサ球菌咽頭炎	感染性胃腸炎	水痘	手足口病	伝染性紅斑	突発性発しん	百日咳	風しん	ヘルパンギーナ	麻しん (成人麻しんを除く。)	流行性耳下腺炎	急性出血性結膜炎	流行性角結膜炎	細菌性髄膜炎	無菌性髄膜炎	マイコプラズマ肺炎	クラミジア肺炎 (オウム病を除く。)	成人麻しん
	インフルエンザ	小児科	眼科	STD	基幹																						
愛知県 (名古屋市を含む)	195	182	35	51	13	6	204	62	212	966	315	7	92	121	2	1	8	4	191	1	14	1	0	3	0	0	
総数 (名古屋市は除く)	125	112	24	37	12	6	186	48	146	684	251	5	71	95	2	0	8	4	155	0	8	1	0	3	0	0	
名古屋名古屋市	70	70	11	14	1		18	14	66	282	64	2	21	26		1			36	1	6						
尾張東部瀬戸	9	9	2	3	1	1	12	5	12	44	13		8	1	2		2		6								
海部津島津島	7	7	2	2	1		1		3	92	22		3	2					4					2			
尾張中部師勝	4	4	1	1			3			32	2		1	1													
尾張西部一宮	16	12	3	4	1		6	11	19	55	19	4	2	7			1		8		1						
尾張北部春日井	9	9	2	3	1	1	2	3	15	41	27		7	7					22			1					
	江南	6	6	1	2			4	22	59	17		3	10					8		1						
知多半島半田	6	6	1	2	1		2	1	8	14	14		5	3				1	7								
	知多	7	7	2	2		2	1	9	64	11		9	11					19								
西三河南部岡崎市	11	7	2	2	1		10	4	2	10	41		4	8					10								
	衣浦東部	11	11	2	4	1		18	7	33	24	1	5	13					24								
	西尾	5	5	1	2	1		3	1	24	14		10	4			2	1	18								
西三河北部豊田市	8	8	2	3	1	3	38	2	4	73	16		7	8					21		2						
	加茂	3	3		1		1	2	3	12	4								1								
東三河南部豊橋市	12	8	2	4	1		64	5	12	88	15		3	10			3	1	5		2			1			
	豊川	9	8	1	2	1		15	1	43	12		4	10				1			2						
東三河北部新城	2	2			1		8												2								

愛知県感染症情報

2004年第1週～第14週(平成15年12月29日～平成16年4月4日)(累計)

愛知県衛生研究所

	定点数					RSウイルス感染症	インフルエンザ(高病原性鳥インフルエンザを除く。)	咽頭結膜熱	A群溶血性レンサ球菌咽頭炎	感染性胃腸炎	水痘*	手足口病	伝染性紅斑	突発性発しん	百日咳	風しん	ヘルパンギーナ	麻しん (成人麻しんを除く。)	流行性耳下腺炎	急性出血性結膜炎	流行性角結膜炎	細菌性髄膜炎	無菌性髄膜炎	マイコプラズマ肺炎	クラミジア肺炎 (オウム病を除く。)	成人麻しん
	インフルエンザ	小児科	眼科	STD	基幹																					
愛知県 (名古屋市を含む)	195	182	35	51	13	168	37,267	637	3,271	18,548	4,957	98	894	1,427	21	37	45	24	2,092	10	475	5	4	62	0	0
愛知県 総数 (名古屋市は除く)	125	112	24	37	12	145	29,082	519	2,407	12,682	4,037	85	679	1,128	19	15	38	24	1,753	6	403	5	4	60	0	0
名古屋	70	70	11	14	1	23	8,185	118	864	5,866	920	13	215	299	2	22	7		339	4	72			2		
尾張東部	9	9	2	3	1	25	1,822	46	259	634	199	1	51	69	7		4	1	59	1	4			1		
海部津島	7	7	2	2	1		2,030	7	72	1,432	294	2	13	37			2		41		11			23		
尾張中部	4	4	1	1			1,002		27	555	53	1	9	20					16		2					
尾張西部	16	12	3	4	1	2	2,115	53	257	1,232	410	41	12	117		1	1	98		7	1			1		
尾張北部	9	9	2	3	1	12	2,803	137	288	873	358	6	103	113			3		282		13	1	3			
	6	6	1	2			1,094	36	314	1,000	243	3	42	64					68		23					
知多半島	6	6	1	2	1	4	1,057	10	152	450	88	4	43	70			1	70		1				4		
	7	7	2	2		27	1,696	26	97	1,230	339	2	100	88			2		170	2	7					
西三河南部	11	7	2	2	1	4	1,932	22	217	334	438	1	48	116	3	2	3	2	176	1	27					
	11	11	2	4	1		3,164	43	214	829	371	8	35	111	1				431		16			2		
	5	5	1	2	1	1	859	11	68	503	153		39	47			2	6	143		16					
西三河北部	8	8	2	3	1	48	2,866	57	118	1,304	355	8	72	98	7	11	1	2	145		233		1	3		
	3	3		1		2	413	14	35	272	47	2	8	15					7							
東三河南部	12	8	2	4	1	3	4,115	29	182	1,334	332	4	18	93	1		15	10	26		28	3		16		
	9	8	1	2	1	17	1,952	28	106	678	339	1	85	62		1	5	1	17	2	15			10		
東三河北部	2	2			1		162		1	22	18	1	1	8					4							

