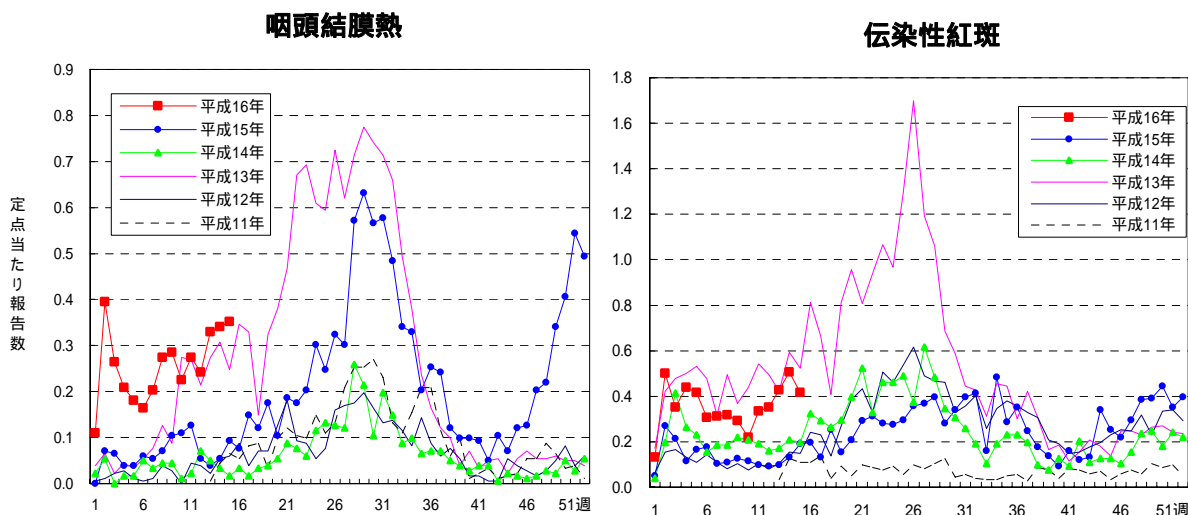
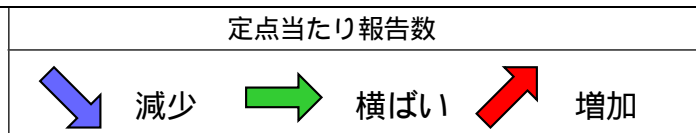


【トピックス】 2003/2004 シーズンのインフルエンザの流行について

流行状況



疾患名	前週	今週	備考
<u>A群溶血性レンサ球菌</u> <u>咽頭炎</u>	1.2 ↓	0.9 ↓	レンサ球菌のうち血清型分類のA群に分類されるものによる上気道感染症
<u>水痘</u>	1.7 →	1.7 →	「みずぼうそう」とも呼ばれ、ウイルスが原因で発生する人から人にうつる感染症
<u>咽頭結膜熱</u>	0.34 →	0.35 →	発熱・咽頭炎・結膜炎を主症状とする急性のアデノウィルス感染症
<u>伝染性紅斑</u>	0.51 ↑	0.41 ↓	リンゴ病のこと。両側頬の蝶形紅斑、腕、脚レース様紅斑をきたす。



(関連リンク)

愛知県感染症情報 (<http://www.pref.aichi.jp/eiseiken/kansen.html>)

予防接種について (http://www.pref.aichi.jp/eiseiken/2f/yobou_week.html)

風疹について (<http://www.pref.aichi.jp/eiseiken/2f/huusin.html>)

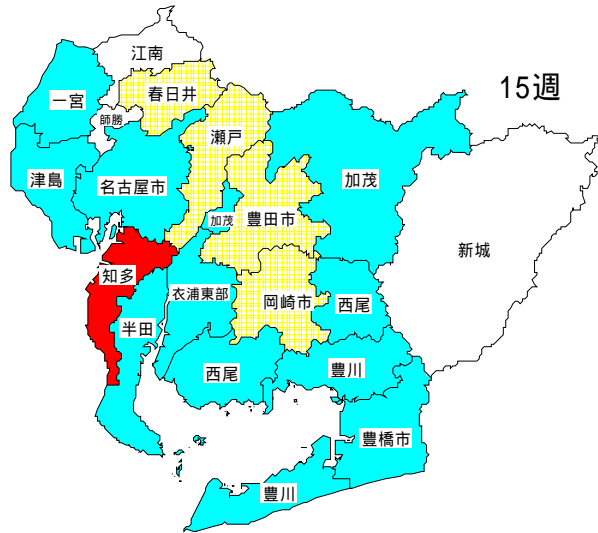
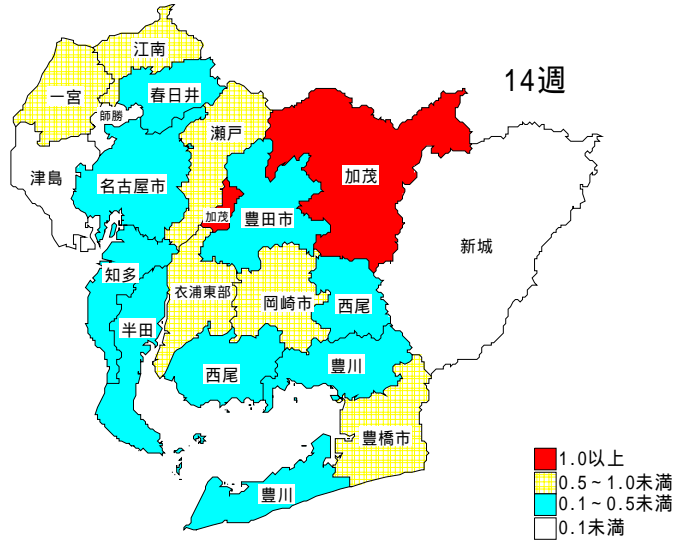
全国状況(感染症発生動向調査週報): 厚生労働省感染症研究所感染症情報センター - ホームページ (<http://idsc.nih.go.jp/kanja/index-j.html>) をご覧下さい。

(作成)

愛知県感染症情報センター 連絡先: 052-910-5619

E-mail: eiseiken@pref.aichi.lg.jp

咽頭結膜熱の保健所別報告数の推移(名古屋市含む)



	15週	定点 当たり	14週	定点 当たり		15週	定点 当たり	14週	定点 当たり
名古屋市	17	0.24	14	0.20	岡崎市	4	0.57	4	0.57
瀬戸	6	0.67	5	0.56	衣浦東部	5	0.45	7	0.64
津島	2	0.29	0	0.00	西尾	1	0.20	1	0.20
師勝	0	0.00	0	0.00	豊田市	5	0.63	2	0.25
一宮	3	0.25	11	0.92	加茂	1	0.33	3	1.00
春日井	6	0.67	3	0.33	豊橋市	3	0.38	5	0.63
江南	0	0.00	4	0.67	豊川	2	0.25	1	0.13
半田	1	0.17	1	0.17	新城	0	0.00	0	0.00
知多	8	1.14	1	0.14					

○ は今週警報が出ている保健所(市)です。

厚生労働省感染症発生動向調査警報発生システムによる咽頭結膜熱の流行発生警報は保健所(市)定点当たり1.0人を越えた場合に発生し、0.1人を下回るまで継続します。警報の意味は大きな流行が発生または継続しつつあることが疑われるということです。

平成 16 年 4 月報

3 月の一～五類感染症（全数把握対象）発生状況

		平成 16 年 3 月			平成 15 年度 累 計 (愛知県)	備考(3月)
		県 分 (名古屋市除く)	名古屋市	愛知県		
一類 感染症						発生報告無し
二類 感染症	コ レ ラ				2 [1]	
	細 菌 性 赤 痢		1	1	24 (3) [2]	
	腸 チ フ ス				1 [1]	
	パ ラ チ フ ス				3	
三類 感染症	腸管出血性大腸菌感 染 症	2 (1)	1	3 (1)	82 (21)	O26 1 件 O157 2 件
四類 感染症	E 型 肝 炎				1	
	A 型 肝 炎		1	1	4	
	オ ウ ム 病				4	
	つ つ が 虫 病				3	
	デ ン グ 熱				2	
	マ ラ リ ア				1	
	ラ イ ム 病				1	
	レ ジ オ ネ ラ 症	1		1	4	
五類 感染症	ア メ ー バ 赤 痢	3	1	4	32	
	ウイルス性肝炎 (E型肝炎及びA型 肝炎を除く。)				12	
	クロイツフェルト ヤ コ ブ 病				3	
	劇 症 型 溶 血 性 レ ン サ 球 菌 感 染 症				3	
	後天性免疫不全症候群	1	2	3	52	エイズ 1 件 無症候性 2 件
	ジ アル ジ ア 症				2	
	髄膜炎菌性髄膜炎		1	1	1	
	梅 毒	3		3	24	早期顕症 3 件
	破 傷 風	1		1	3	

() 内は無症状病原体保有者 [] 内は疑似症者の再掲

五類感染症（月報定点把握対象）発生状況

No	疾病名	平成16年3月			平成16年2月		
		県分 (名古屋市除く)	名古屋市	愛知県 全体	県分 (名古屋市除く)	名古屋市	愛知県 全体
1	性器クラミジア感染症	160	32	192	125	34	159
2	性器ヘルペスウイルス感染症	37	11	48	24	11	35
3	尖形コンジローマ	27	9	36	26	10	36
4	淋菌感染症	76	35	111	62	23	85
5	メチシリン耐性黄色ブドウ球菌感染症	76	6	82	53	4	57
6	ペニシリン耐性肺炎球菌感染症				3		3
7	薬剤耐性緑膿菌感染症						0

上記の報告数は感染症月報指定届出機関(性感染症:51、基幹:13医療機関)で把握したものです。

感染症の類型及び定義

類型	定義
一類感染症	感染力、罹患した場合の重篤性等に基づく総合的な観点からみた危険性が極めて高い感染症。患者、疑似症患者及び無症状病原体保有者について入院等の措置を講ずることが必要。
二類感染症	感染力、罹患した場合の重篤性等に基づく総合的な観点からみた危険性が高い感染症。患者及び一部の疑似症患者について入院等の措置を講ずることが必要。
三類感染症	感染力及び罹患した場合の重篤性等に基づく総合的な観点からみた危険性は高くないが、特定の職業への就業によって感染症の集団発生を起こしうる感染症。患者及び無症状病原体保有者について就業制限等の措置を講ずることが必要。
四類感染症	動物、飲食物等の物件を介して人に感染し、国民の健康に影響を与えるおそれがある感染症(人から人への伝染はない。媒介動物の輸入規制、消毒、物件の廃棄等の物的措置が必要。)
五類感染症	国が感染症の発生動向の調査を行い、その結果等に基づいて必要な情報を国民一般や医療関係者に情報提供・公開していくことによって、発生・まん延を防止すべき感染症。

【対象疾病】

「感染症の予防及び感染症の患者に対する医療に関する法律」で定める86疾病

【対象期間】

平成16年第10週から第13週まで(平成16年3月1日～16年3月27日)

2003/2004 シーズンのインフルエンザの流行について

平成 15 年 11 月から平成 16 年 3 月の間に県衛生研究所に搬入された 182 検体から、A 香港型インフルエンザウイルス 106 株、B 型インフルエンザウイルス 6 株が分離されました。本県における 2003/4 インフルエンザシーズンは、A 香港型が流行の主流を占め、B 型は小流行が起こっていたと考えられます。流行時期については、A 香港型は平成 15 年 11 月から始まり、平成 16 年 1 月をピークとして 2 月には終息しています。一方 B 型は、平成 15 年 1 月から 3 月にかけて小流行を起こしました。本県のウイルス分離状況は、全国（平成 16 年 4 月 9 日現在で A ソ連型 3 株、A 香港型 4,197 株、B 型 127 株）と比較してほぼ同様の傾向を示していました。

また集団発生については豊橋、豊田両中核市を含む県内全域の 7 施設から 62 検体が搬入され A 香港型 19 株と B 型 4 株が検出されており、学童の集団発生についても A 香港型が主流であったと考えられます。

抗原性は A 香港型についてはすべて今冬(2003/2004 シーズン)のワクチン株の A/パナマ/2007/99 から若干の抗原変異がみられ、アメリカやヨーロッパで流行を起こしている福健(Fujian)タイプの A/熊本/102/02 と一致していました。A 香港型分離ウイルスの代表株を遺伝子解析した結果もこれを支持していました。B 型は全て今冬のワクチン株とは異なる山形系統でした。

病原体定点の先生方におかれましては、検体を採取していただきありがとうございました。流行予測の観点から流行開期におけるインフルエンザウイルスの動向を把握することは重要と考えられます。これから夏期に向けてインフルエンザを疑う症例があった場合、積極的に検体採取していただくようお願い致します。

インフルエンザ

発生動向調査	11月	12月	1月	2月	3月	合計
検体数	1	26	111	40	4	182
A 香港型	1	10	78	17	0	106
B型	0	1	0	4	1	6

集団発生	1月	2月	3月	合計
検体数	42	10	10	62
A 香港型	17	2	0	19
B型	0	0	4	4

定点の先生方からのコメント

尾張西部地区

病原性大腸菌O1 2歳女
病原性大腸菌O18 4歳男
エンテロウイルス感染症が増加している様に
思われますが！

【尾西市 城後小児科】

アデノウイルス感染症 1歳、2歳2名

【一宮市 平谷小児科】

インフルエンザ様疾患が見られます。B型で
しょうか？

アデノ感染症が目立ちます。

おたふくが増加傾向です。

【犬山市 武内医院】

感染性胃腸炎、溶連菌感染症少し減少して
きました。

インフルエンザ B型 1名ありました(成人女
性)。

【江南市 みやぐちこどもクリニック】

水痘多発しています。

ロタ陽性の乳児、嘔吐下痢症3例あり。

風疹らしき例、1例ありました。(発疹、発熱、
リンパ節肥大)

インフルはありません。

【岩倉市 医療法人なかよしこどもクリニック】

6ヵ月男ロタウイルス(+)、12歳男、21歳女
マイコプラズマ肺炎

【春日町 丹羽医院】

尾張東部地区

マイコプラズマ感染症が多くみられます(肺
炎6歳男、7歳男、10歳男)。

【瀬戸市 津田こどもクリニック】

今週もアデノウイルス感染症多数(咽頭結膜
熱3歳女)。

水痘流行中、その他溶連菌散発

発熱、嘔吐、下痢も多くみられました。

【尾張旭市 医療法人誠和会佐伯小児科医院】

10歳男 カンピロバクター腸炎

35歳男 黄色ブ菌カンピロ腸炎

43歳男、43歳女 黄色ブ菌感染腸炎

【豊明市 豊明団地診療所】

ムンプスの流行続いています。他 めだった
ものありません。

【春日井市 朝宮こどもクリニック】

今週も5歳男の単純ヘルペス症がみられま
した。

【春日井市 かちがわ北病院】

咽頭結膜炎からアデノウイルスを検出
結膜炎を示さないアデノウイルス感染もみられ
ます。

【春日井市 竹内医院】

ロタウイルス腸炎の流行は続いています。

溶連菌、アデノ咽頭炎、水痘もみられます。

【小牧市 小牧市民病院】

6歳男、9歳女、2歳女、5歳男、6歳女 アデ
ノ(+)の咽頭炎

【美浜町 愛知県厚生連知多厚生病院】

感染性胃腸炎小流行

水痘も小流行

【東海市 小児科ハヤカワ医院】

胃腸炎 減ってきていますが、まだ流行中

【大府市 まえはらこどもクリニック】

西三河地区

1 歳男女 ラピッドテスト ロタ(+)
2 歳男 2 名、2 歳女、3 歳女 イムノカードST
(+)
【豊田市 星ヶ丘たなかこどもクリニック】
1 歳男、2 歳男 病原大腸菌O1
【豊田市 すくすくこどもクリニック】
3 歳男 SSSS*
【岡崎市 医療法人深田小児科】
* SSSS : ブドウ球菌性熱傷様皮膚症候群
7 歳女 カンピロバクター(+)
インフルエンザは0でした。
【岡崎市 花田こどもクリニック】
2 歳男、2 歳女 2 名、3 歳男 アデノ(+)
6 歳女 サルモネラO9
31 歳女 B型インフルエンザ
【岡崎市 にいのみ小児科】

4 歳女 B型インフルエンザ
1 歳男、8 歳女 咽頭結膜熱 アデノ(+)
9 歳女 滲出性扁桃炎 アデノ(+)
【岡崎市 医療法人川島小児科水野医院】
インフルエンザB型 1 例 57 歳男
【岡崎市 粟屋医院】
ムンプス続行中 17 名
【宮谷クリニック】
咽頭結膜熱 11 歳女
ヘルパンギーナ 2 歳男
【西尾市 やすい小児科】
病原性大腸菌O166 VT(-) 1 歳男
カンピロバクター 10 歳男
【幸田町 とみた小児科】
感染性胃腸炎がやや多めです。
【三好町 三好町民病院】

東三河地区

4 月 10 日夜間診療所にて成人の麻疹がありました。
【豊橋市 キンバラ小児科】
インフルエンザBの流行もやっと終わったよう
です。
【豊橋市 野村小児科】

兄弟にて E.coli O15 検出
【田原市 かわせ小児科】

一～三類感染症の発生状況

- 愛知県(名古屋市を除く。)-

発生報告なし

四類・五類(全数把握)感染症の発生状況

- 愛知県(名古屋市を除く。)-

発生報告なし

愛知県感染症情報

2004年第15週(平成16年4月5日～4月11日)

愛知県衛生研究所

	定点数					RSウイルス感染症	鳥インフルエンザ(高病原性を除く。)	インフルエンザ(高病原性を除く。)	咽頭結膜熱	A群溶血性レンサ球菌咽頭炎	感染性胃腸炎	水痘	手足口病	伝染性紅斑	突発性発しん	百日咳	風しん	ヘルパンギーナ	麻しん (成人麻しんを除く。)	流行性耳下腺炎	急性出血性結膜炎	流行性角結膜炎	細菌性髄膜炎	無菌性髄膜炎	マイコプラズマ肺炎	クラミジア肺炎 (オウム病を除く。)	成人麻しん
	インフルエンザ	小児科	眼科	STD	基幹																						
愛知県 (名古屋市を含む)	195	182	35	51	13	11	109	64	163	844	306	15	76	138	3	4	4	2	181	2	23	0	0	4	0	0	
総数 (名古屋市は除く)	125	112	24	37	12	11	94	47	106	600	245	12	64	116	2	3	3	2	158	2	21	0	0	4	0	0	
名古屋名古屋市	70	70	11	14	1		15	17	57	244	61	3	12	22	1	1	1		23		2						
尾張東部瀬戸	9	9	2	3	1	3	5	6	10	43	11		8	9					1								
海部津島津島	7	7	2	2	1			2	6	59	19		5	6					9		1			1			
尾張中部師勝	4	4	1	1						38	9		3														
尾張西部一宮	16	12	3	4	1	2	3	3	11	46	15	11	3	9					11		1						
尾張北部春日井	9	9	2	3	1	1	4	6	20	51	30		6	7					20		1						
	江南	6	6	1	2		1		11	73	28		6	12		1			18		4						
知多半島半田	6	6	1	2	1	1		1	5	16	17		2	3					5								
	知多	7	7	2	2		1	8	3	56	26		7	13					14								
西三河南部岡崎市	11	7	2	2	1		8	4	6	2	22		1	13	1	1		1	11		1						
	衣浦東部	11	11	2	4	1		17	5	23	18	1	8	15				1	35		2						
	西尾	5	5	1	2	1		1	5	20	7		4	5			1		13		2						
西三河北部豊田市	8	8	2	3	1	2	21	5	3	60	21		6	2	1	1			7		7						
	加茂	3	3		1		1	1		18	1			3													
東三河南部豊橋市	12	8	2	4	1		28	3	11	54	10			11			2		7		1			3			
	豊川	9	8	1	2	1	2	4	2	41	10		5	8					3	2	1						
東三河北部新城	2	2			1		1				1								4								

愛知県感染症情報

2004年第1週～第15週(平成15年12月29日～平成16年4月11日)(累計)

愛知県衛生研究所

	定点数					RSウイルス感染症	インフルエンザ(高病原性鳥インフルエンザを除く。)	咽頭結膜熱	A群溶血性レンサ球菌咽頭炎	感染性胃腸炎	水痘	手足口病	伝染性紅斑	突発性発しん	百日咳	風しん	ヘルパンギーナ	麻しん (成人麻しんを除く。)	流行性耳下腺炎	急性出血性結膜炎	流行性角結膜炎	細菌性髄膜炎	無菌性髄膜炎	マイコプラズマ肺炎	クラミジア肺炎 (オウム病を除く。)	成人麻しん
	インフルエンザ	小児科	眼科	STD	基幹																					
愛知県 (名古屋市を含む)	195	182	35	51	13	179	37,376	701	3,434	19,392	5,263	113	970	1,565	24	41	49	26	2,273	12	498	5	4	66	0	0
愛知県 総数 (名古屋市は除く)	125	112	24	37	12	156	29,176	566	2,513	13,282	4,282	97	743	1,244	21	18	41	26	1,911	8	424	5	4	64	0	0
名古屋	70	70	11	14	1	23	8,200	135	921	6,110	981	16	227	321	3	23	8	0	362	4	74			2		
尾張東部	9	9	2	3	1	28	1,827	52	269	677	210	1	59	78	7		4	1	60	1	4			1		
海部津島	7	7	2	2	1		2,030	9	78	1,491	313	2	18	43			2		50		12			24		
尾張中部	4	4	1	1			1,002		27	593	62	1	12	20					16		2					
尾張西部	16	12	3	4	1	4	2,118	56	268	1,278	425	52	15	126		1	1	1	109		8	1		1		
尾張北部	9	9	2	3	1	13	2,807	143	308	924	388	6	109	120			3		302		14	1	3			
	6	6	1	2			1,095	36	325	1,073	271	3	48	76		1			86		27					
知多半島	6	6	1	2	1	5	1,057	11	157	466	105	4	45	73			1	75		1				4		
	7	7	2	2		27	1,697	34	100	1,286	365	2	107	101			2		184	2	7					
西三河南部	11	7	2	2	1	4	1,940	26	223	336	460	1	49	129	4	3	3	3	187	1	28					
	11	11	2	4	1		3,181	48	224	852	389	9	43	126	1		1	466		18				2		
	5	5	1	2	1	1	859	12	73	523	160		43	52			3	6	156		18					
西三河北部	8	8	2	3	1	50	2,887	62	121	1,364	376	8	78	100	8	12	1	2	152		240		1	3		
	3	3		1		2	414	15	35	290	48	2	8	18					7							
東三河南部	12	8	2	4	1	3	4,143	32	193	1,388	342	4	18	104	1		17	10	33		29	3		19		
	9	8	1	2	1	19	1,956	30	111	719	349	1	90	70		1	5	1	20	4	16			10		
東三河北部	2	2			1		163		1	22	19	1	1	8					8							

