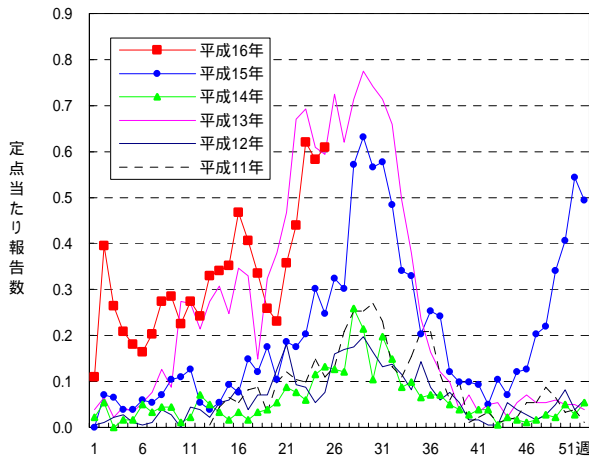
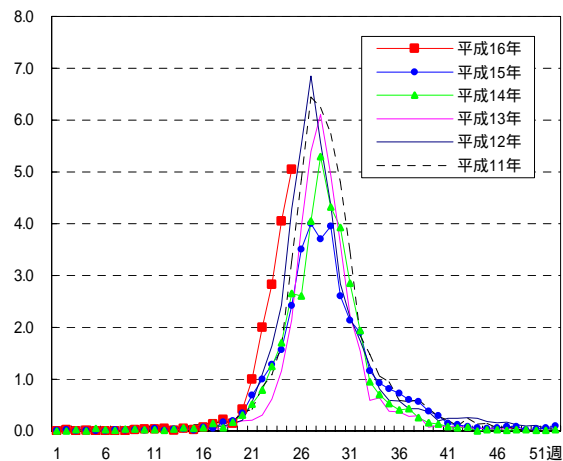


流行状況

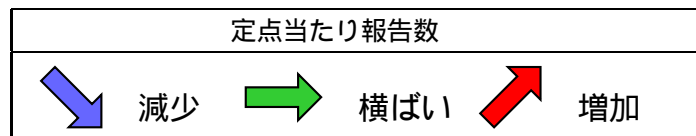
咽頭結膜熱



ヘルパンギーナ



疾患名	前週	今週	備考
<u>ヘルパンギーナ</u>	4.0 ▲	5.1 ▲	夏かぜの一つ。咽頭に赤いリングの小水疱と浅い潰瘍
<u>A群溶血性レンサ球菌</u> <u>咽頭炎</u>	1.4 →	1.3 →	レンサ球菌のうち血清型分類のA群に分類されるものによる上気道感染症
<u>咽頭結膜熱</u>	0.58 →	0.61 →	発熱・咽頭炎・結膜炎を主症状とする急性のアデノウィルス感染症



(関連リンク)

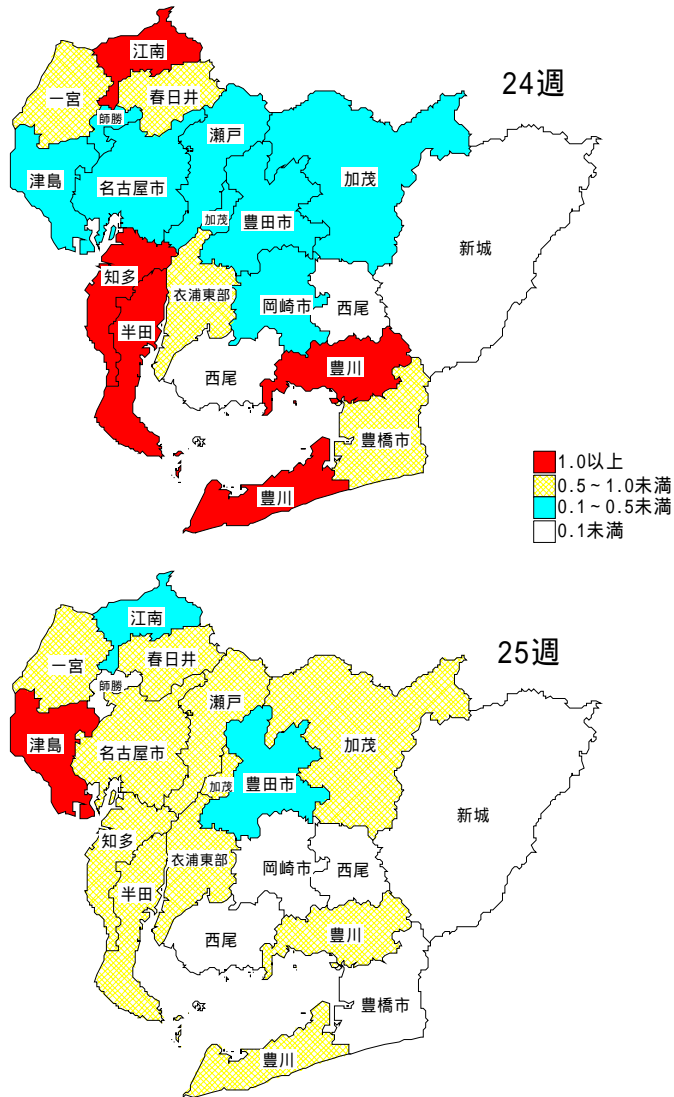
- 愛知県感染症情報 (<http://www.pref.aichi.jp/eiseiken/kansen.html>)
- 予防接種について (http://www.pref.aichi.jp/eiseiken/2f/yobou_week.html)
- 風疹について (<http://www.pref.aichi.jp/eiseiken/2f/huusin.html>)

全国状況(感染症発生動向調査週報):厚生労働省感染症研究所感染症情報センター - ホ - ムペ - ジ (<http://idsc.nih.go.jp/kanja/index-j.html>) をご覧下さい。

(作成)

愛知県感染症情報センター 連絡先:052-910-5619 E-mail: eiseiken@pref.aichi.lg.jp

咽頭結膜熱の保健所別報告数の推移(名古屋市含む)

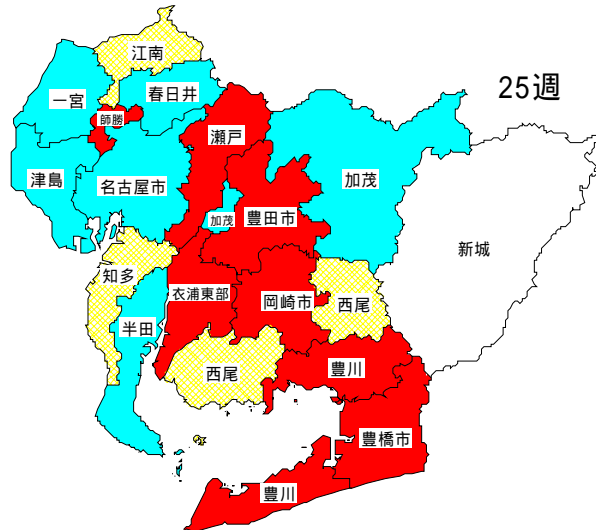
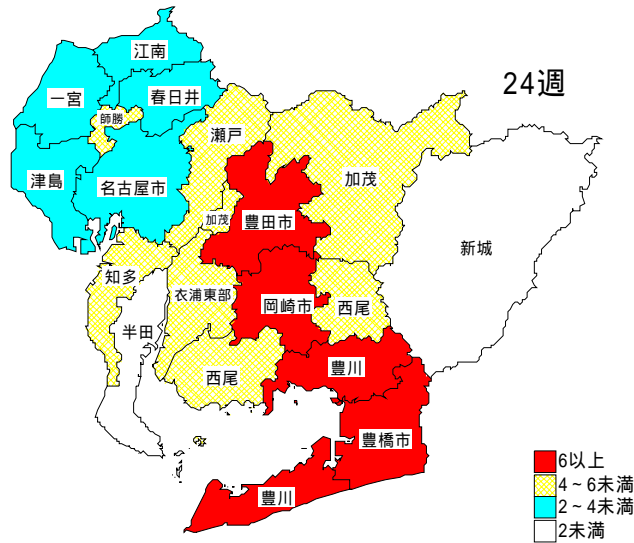


	25週	定点 当たり	24週	定点 当たり		25週	定点 当たり	24週	定点 当たり
名古屋市	53	0.76	27	0.39	岡崎市	0	0.00	1	0.14
瀬戸	8	0.89	4	0.44	衣浦東部	8	0.73	9	0.82
津島	7	1.00	1	0.14	西尾	0	0.00	0	0.00
師勝	0	0.00	1	0.25	豊田市	1	0.13	3	0.38
一宮	11	0.92	9	0.75	加茂	2	0.67	1	0.33
春日井	6	0.67	5	0.56	豊橋市	0	0.00	4	0.50
江南	2	0.33	9	1.50	豊川	5	0.63	11	1.38
半田	4	0.67	6	1.00	新城	0	0.00	0	0.00
知多	4	0.57	15	2.14					

○ は今週警報が出ている保健所(市)です。

厚生労働省感染症発生動向調査警報発生システムによる咽頭結膜熱の流行発生警報は保健所(市)定点当たり1.0人を越えた場合に発生し、0.1人を下回るまで続きます。警報の意味は大きな流行が発生または継続しつつあることが疑われるということです。

ヘルパンギーナの保健所別報告数の推移(名古屋市含む)



	25週	定点 当たり	24週	定点 当たり		25週	定点 当たり	24週	定点 当たり
名古屋市	219	3.13	148	2.11	岡崎市	66	9.43	56	8.00
瀬戸	88	9.78	48	5.33	衣浦東部	69	6.27	44	4.00
津島	24	3.43	22	3.14	西尾	23	4.60	21	4.20
師勝	29	7.25	21	5.25	豊田市	59	7.38	58	7.25
一宮	37	3.08	27	2.25	加茂	7	2.33	14	4.67
春日井	27	3.00	20	2.22	豊橋市	93	11.63	77	9.63
江南	30	5.00	17	2.83	豊川	104	13.00	111	13.88
半田	14	2.33	11	1.83	新城	1	0.50	0	0.00
知多	30	4.29	41	5.86					

○ は今週警報が出ている保健所(市)です。

厚生労働省感染症発生動向調査警報発生システムによるヘルパンギーナの流行発生警報は保健所(市)定点当たり6.0人を越えた場合に発生し、2.0人を下回るまで継続します。警報の意味は大きな流行が発生または継続しつつあることが疑われるということです。

定点の先生方からのコメント

尾張西部地区

ムンプス小流行

高熱、頭痛の児多いです。

【一宮市 あさのこどもクリニック】

病原性大腸菌O1 4歳男女、6歳男、36歳女

病原性大腸菌O6 4歳男

病原性大腸菌O15 3歳男

病原性大腸菌O128 6歳男2名

病原性大腸菌O166 10歳男

マイコプラズマ肺炎が著増、本週で22人（幼児～大人まで）確認致しました。

アデノウイルス感染症は相変わらず多くエンテロウイルス感染症も数多く見かけます。

病原性大腸菌は増加傾向にあります。

【尾西市 城後小児科】

溶連菌感染症、感染性胃腸炎少なくなり、ヘルパンギーナ等の夏かぜが増えてきました。

【江南市 みやぐちこどもクリニック】

水痘多発

ヘルパンギーナ多いようです。

溶連菌も続発中

ムンプスも多くみられます。

【岩倉市 医療法人なかよしこどもクリニック】

ヘルパンギーナが増えて参りました。

【春日町 丹羽医院】

川崎病1名有りました。

【七宝町 村上医院】

尾張東部地区

ヘルパンギーナと流行性耳下腺炎が流行しています。

カンピロバクター腸炎 11歳女

マイコプラズマ肺炎 10歳女

【瀬戸市 津田こどもクリニック】

ヘルパンギーナ大流行です(今年は熱性痙攣の合併が目立ちます)。

アデノウイルス感染症も先週に続いてみられております(咽頭結膜熱 5歳男、1歳男)。

溶連菌感染症、水痘も流行みられます。

【尾張旭市 医療法人誠和会佐伯小児科医院】

ヘルパンギーナを診るようになりました。

【春日井市 春日井市民病院】

ムンプス、水痘の流行続いています。

溶連菌感染症とヘルパンギーナが増えていきます。

アデノ感染症少々

【春日井市 朝宮こどもクリニック】

アデノウイルス感染症、ムンプスが流行しています。

手足口病の流行も続いています。

【春日井市 かがわ北病院】

ヘルパンギーナ増加

【小牧市 小牧市民病院】

ヘルパンギーナが少しずつでてきています。

【大府市 まえはらこどもクリニック】

西三河地区

1 歳男 病原大腸菌 O18

1 歳男 病原大腸菌 O25

9 歳女 Strep A (+)

【豊田市 星ヶ丘たなかこどもクリニック】

6 歳男 溶連菌感染症 5 月 21 日にも溶連菌感染症 今回はアデノウイルスとの混合感染

【岡崎市 小児科延寿堂杉浦医院】

ヘルパンギーナが目立ちます。

手足口病は 1 例のみです。

【岡崎市 花田こどもクリニック】

11 ヶ月女、8 歳女 カンピロバクター

8 歳女 アデノ (+)

【岡崎市 にいのみ小児科】

1 歳男 アデノウイルス 滲出性扁桃炎

2 歳男 サルモネラ O9

6 ヶ月女、1 歳女 病原大腸菌 O6

【岡崎市 医療法人川島小児科水野医院】

マイコプラズマ肺炎時々あり。

ヘルパンギーナ増加傾向

【碧南市 永井小児クリニック】

アデノ (+) 2 例

【刈谷市 田和小児科医院】

カンピロバクター (+) 17 歳女

【西尾市 やすい小児科】

病原性大腸菌 O1 VT (-) 3 歳

アデノウイルス感染症 3 歳男

【幸田町 とみた小児科】

東三河地区

1 歳女 サルモネラ O7

8 歳男 カンピロバクター

マイコプラズマ肺炎の児が時々います。

ヘルパンギーナが流行しています。

【豊橋市 医療法人こどもの国大谷小児科】

一 ~ 三類感染症の発生状況

- 愛知県 (名古屋市を除く。) -

病原出血性大腸菌感染症

番号	報告 保健所	年齢	性別	発病 月日	初診 月日	診定 月日	菌型等	備考
1	豊橋市	48	男		6 / 12	6 / 15	O157 VT1 (+) VT2 (+)	

四類・五類 (全数把握) 感染症の発生状況

- 愛知県 (名古屋市を除く。) -

後天性免疫不全症候群 1 例 (A I D S、推定感染経路：性的接触、推定感染地域：国外)

A 型肝炎 2 例 (推定感染経路：不明 2 例、24 週の追加報告と 26 週報告分)

アメーバ赤痢 1 例 (推定感染地域：国内、26 週報告分)

愛知県感染症情報

2004年第25週(平成16年6月14日～6月20日)

愛知県衛生研究所

	定点数					RSウイルス感染症	鳥インフルエンザ(高病原性)	咽頭結膜熱	A群溶血性レンサ球菌咽頭炎	感染性胃腸炎	水痘	手足口病	伝染性紅斑	突発性発しん	百日咳	風しん	ヘルパンギーナ (成人麻しんを除く。)	麻しん	流行性耳下腺炎	急性出血性結膜炎	流行性角結膜炎	細菌性髄膜炎	無菌性髄膜炎	マイコプラズマ肺炎	クラミジア肺炎 (オウム病を除く。)	成人麻しん
	インフルエンザ	小児科	眼科	STD	基幹																					
愛知県																										
愛知県 (名古屋市を含む)	195	182	35	51	13	0	0	111	244	395	243	49	88	140	4	0	920	2	229	0	26	2	0	9	0	0
総数 (名古屋市は除く)	125	112	24	37	12	0	0	58	162	265	199	43	69	112	4	0	701	2	196	0	23	2	0	9	0	0
名古屋	70	70	11	14	1			53	82	130	44	6	19	28			219		33		3					
尾張東部	9	9	2	3	1			8	23	21	13	2	5	6			88		20					2		
海部津島	7	7	2	2	1			7	4	7	10	1	6	2	1		24		10		2					
尾張中部	4	4	1	1					5	12	6		6	2			29		1							
尾張西部	16	12	3	4	1			11	6	42	6	10	3	15			37		12							
尾張北部	9	9	2	3	1			6	28	6	23	2	5	12			27	1	13							
	6	6	1	2				2	21	28	33		2	12			30		13		2					
知多半島	6	6	1	2	1			4	5	9	16	2	1	3	1		14		15							
	7	7	2	2				4	3	20	16	4	9	8			30		19		1					
西三河南部	11	7	2	2	1				22	6	22	4	12	13			66		10							
	11	11	2	4	1			8	11	9	11	12	6	9			69	1	32		8					
	5	5	1	2	1				9	5	9	2	2	3			23		16		3					
西三河北部	8	8	2	3	1			1	10	57	13	2	3	10	2		59		23		6			5		
	3	3		1				2	3	5	2	1	4	3			7		2							
東三河南部	12	8	2	4	1				8	25	4		1	5			93		2		1	2				
	9	8	1	2	1			5	2	13	12	1	3	6			104		6					2		
東三河北部	2	2			1				2		3		1	3			1		2							

愛知県感染症情報

2004年第1週～第25週(平成15年12月29日～平成16年6月20日)(累計)

愛知県衛生研究所

	定点数					RSウイルス感染症	インフルエンザ(高病原性鳥インフルエンザを除く。)	咽頭結膜熱	A群溶血性レンサ球菌咽頭炎	感染性胃腸炎	水痘	手足口病	伝染性紅斑	突発性発しん	百日咳	風しん	ヘルパンギーナ	麻しん (成人麻しんを除く。)	流行性耳下腺炎	急性出血性結膜炎	流行性角結膜炎	細菌性髄膜炎	無菌性髄膜炎	マイコプラズマ肺炎	クラミジア肺炎 (オウム病を除く。)	成人麻しん
	インフルエンザ	小児科	眼科	STD	基幹																					
愛知県 (名古屋市を含む)	195	182	35	51	13	194	37,034	1,421	5,943	24,074	8,174	469	1,829	2,760	65	85	2,888	40	4,202	16	709	11	7	117	0	0
愛知県 総数 (名古屋市は除く)	125	112	24	37	12	170	29,464	1,125	4,239	16,887	6,713	416	1,429	2,230	58	36	2,380	40	3,614	12	627	11	7	115	0	0
名古屋	70	70	11	14	1	24	7,570	296	1,704	7,187	1,461	53	400	530	7	49	508		588	4	82			2		
尾張東部	9	9	2	3	1	28	1,855	92	531	942	371	7	132	135	7		226	3	140	2	11			3		
海部津島	7	7	2	2	1		2,036	27	135	1,805	472	6	51	82	3		63		142		17		1	34		
尾張中部	4	4	1	1			1,006	1	67	725	153	3	61	39			82		39		5					
尾張西部	16	12	3	4	1	4	2,133	124	420	1,763	561	234	66	222	2	2	93	3	209		16	1		1		
尾張北部	9	9	2	3	1	18	2,832	212	533	1,184	682	21	175	200	3	3	89	3	505		22	3	5			
	6	6	1	2			1,109	68	492	1,474	542	11	83	169	3	1	66	2	165		38					
知多半島	6	6	1	2	1	5	1,060	52	239	579	258	9	82	118	1	1	102	1	196		1			4		
	7	7	2	2		27	1,701	114	169	1,545	581	13	195	174			114		367	2	11					
西三河南部	11	7	2	2	1	5	1,945	39	372	385	677	11	94	251	6	5	235	4	324	1	38					
	11	11	2	4	1	1	3,207	105	359	969	593	55	91	219	2	4	169	2	720		44			5		
	5	5	1	2	1	2	864	16	132	621	224	5	94	88			87	6	255		34					
西三河北部	8	8	2	3	1	56	2,967	80	219	1,837	542	17	123	160	28	19	168	5	339		310		1	19		
	3	3		1		2	414	22	63	359	109	10	34	28			28		31							
東三河南部	12	8	2	4	1	3	4,205	59	325	1,758	433	6	41	199	3		393	10	79	1	50	7		23		
	9	8	1	2	1	19	1,967	113	180	919	483	7	105	132		1	464	1	81	6	30			26		
東三河北部	2	2			1		163	1	3	22	32	1	2	14			1		22							

