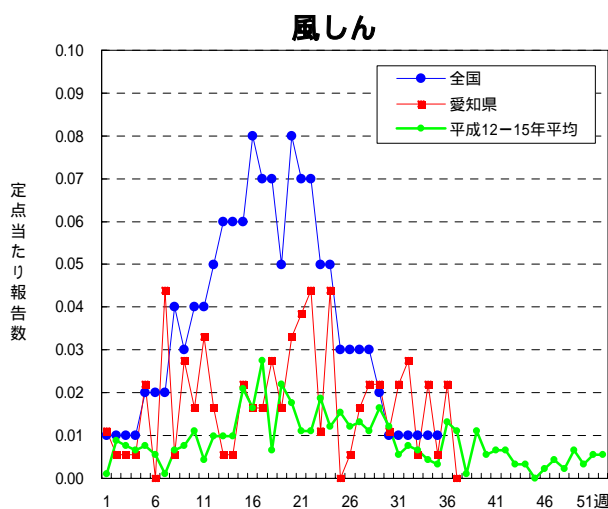


トピックス

風しんにご注意

今年の愛知県における風しん発生状況をみますと、小児科定点医療機関（182 機関）からの報告数は 118 件で、すでに過去 4 年間(平成 12~15 年)の平均年間報告数 105 件を越え、年間報告数の最高記録となることが確実です。全国レベルでの風しん発生状況はさらに深刻で、春先から夏にかけて流行のピークが観察され、これを受けて厚生労働省から「風しん対策の強化」が呼びかけられています。

(厚生労働省健康局結核感染症課長通知 <http://www.pref.aichi.jp/eiseiken/2f/0909001.pdf>)



風しんは一般に三日ばしかとも呼ばれるウイルス感染症です。風しんにかかったことがない女性が妊娠初期に風しんにかかると、生まれてくる赤ちゃんの目、耳、心臓などに重大な障害をおよぼす可能性があります(「先天性風しん症候群」)。

風しんに対する有効な予防接種がありますので、次の条件に該当する人は是非とも予防接種を受けるようにしてください(ただしすでに妊娠している人は受けられないのでご注意ください)。

妊婦の夫、子供及びその他の同居家族

10 代後半から 40 代の女性(ことに、妊娠希望者又は妊娠する可能性の高い人)

産褥早期の女性

(ただし、上記 から のうち、明らかに風しんの

既往、予防接種歴、抗体陽性確認がある人を除きます。)

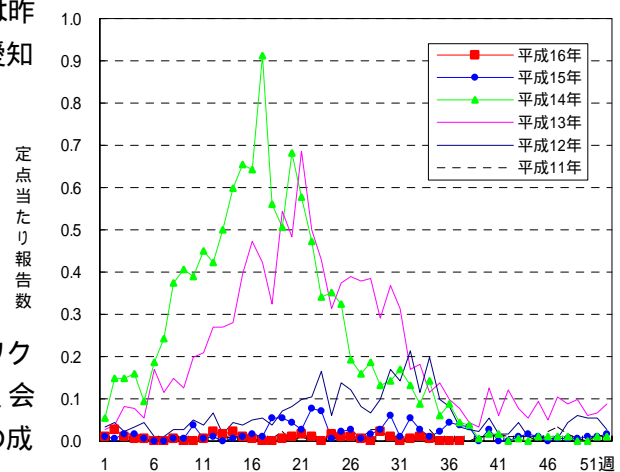
なお、風しんの予防接種に関しては、愛知県健康福祉部健康対策課のホームページ([予防接種について http://www.pref.aichi.jp/kenkotaisaku/vaccination/index.html#fushin](http://www.pref.aichi.jp/kenkotaisaku/vaccination/index.html#fushin))もご参照ください。

麻しんの少ない年

もうお気づきの方も多いと思いますが、今年は昨年にもまして、麻しんの小児科定点医療機関(愛知県では 182 機関)からの報告数が少ない年です。

平成 16 年 37 週現在までの報告数は 53 人で、過去 5 年間で最も多かった平成 14 年(同時期)の 2,136 人をはるかに下回っています。この現象は愛知県だけではなく、全国集計でも同様な傾向が観察されています。麻しんの減少がタイムリーなワクチン接種「1 歳になったら麻しんのワクチンを」: 日本小児科医学会公衆衛生委員会 (<http://www.med.or.jp/nichinews/n160220n.html>) の成果だとしたらこれほど喜ばしいことはありません。

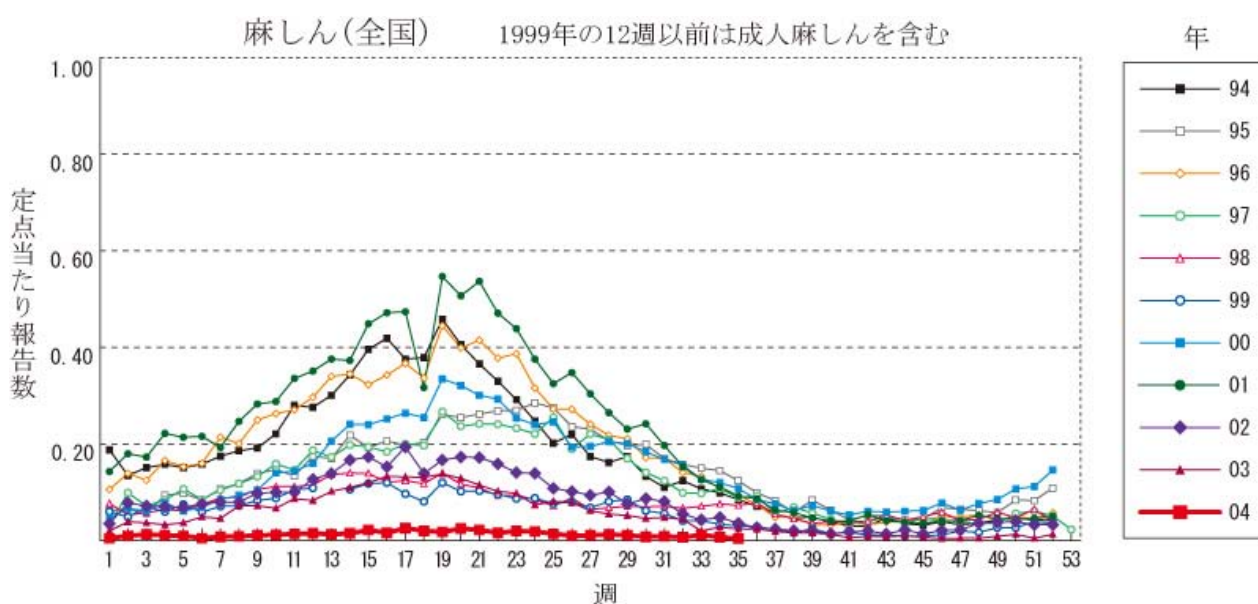
麻しん(愛知県)



ちなみにアメリカは徹底した予防接種によって麻しんの根絶を図っており、2003年麻しん報告はアメリカ全州合わせて(たったの)56人で、しかもその多くが国外感染もしくはその2次感染によるものでした。

(CDC疫学週報MMWR<http://www.cdc.gov/mmwr/preview/mmwrhtml/mm5331a3.htm>)

麻しんワクチン接種率を一層高めて、子供たちを麻しんの魔の手から守りましょう。



(関連リンク)

愛知県感染症情報 (<http://www.pref.aichi.jp/eiseiken/kansen.html>)

子供の予防接種について (http://www.pref.aichi.jp/eiseiken/2f/yobou_week.html)

麻しんワクチンの効果について (<http://www.pref.aichi.jp/eiseiken/67f/mashinv.html>)

風疹について (http://www.pref.aichi.jp/eiseiken/2f/hi_2.html)

「あいちの食品衛生」ホームページ (<http://www.pref.aichi.jp/eisei/aichisyokuhin.html>)

全国状況(感染症発生動向調査週報):厚生労働省感染症研究所感染症情報センタ - ホ - ムペ - ジ

(<http://idsc.nih.go.jp/idwr/index.html>)

WHO疫学週報 (<http://www.who.int/wer/2004/en/>)

CDC疫学週報MMWR (<http://www.cdc.gov/mmwr/>)

(作成)

愛知県感染症情報センター 連絡先:052-910-5619 E-mail:eiseiken@pref.aichi.lg.jp

8 月の一～五類感染症（全数把握対象）発生状況

		平成 16 年 8 月			平成 16 年度 累 計 (愛知県)	備考(8月)
		県 分 (名古屋市除く)	名古屋市	愛知県		
一類 感染症						発生報告無し
二類 感染症	コ レ ラ		3 [1]	3 [1]	5 [1]	
	細 菌 性 赤 痢	1	1	2	13	
	腸 チ フ ス	1	1	2	2	
	パ ラ チ フ ス	4		4	5	
三類 感染症	腸管出血性大腸菌 感 染	43 (7)	14 (4)	57 (11)	123 (28)	○ 26 6件 ○ 111 2件 ○ 157 49件
四類 感染症	A 型 肝 炎	1		1	6	
	つ つ が 虫 病				1	
	デ ン グ 熱	1	1	2	2	
	レ ジ オ ネ ラ 症	2		2	6	
五類 感染症	ア メ ー バ 赤 痢	1		1	25	
	ウ イ ル ス 性 肝 炎 (E 型 肝 炎 及 び A 型 肝 炎 を 除 く 。)				2	
	急 性 脳 炎				4	
	ク ロ イ ツ フ ェ ル ト ・ ヤ コ ブ 病	1	1	2	3	孤発性 2件
	劇 症 型 溶 血 性 レ ン サ 球 菌 感 染 症				1	
	後 天 性 免 疫 不 全 症 候 群	4	6	10	35	A I D S 4 件 無 症 候 性 6 件
	ジ ア ル ジ ア 症				1	
	髄 膜 炎 菌 性 髄 膜 炎				1	
	梅 毒	1	3	4	15	早期顕症 4件
	ハ ソ コ マ イ シ ン 耐 性 腸 球 菌 感 染 症				1	

() 内は無症状病原体保有者

[] 内は疑似症者の再掲

五類感染症（月報定点把握対象）発生状況

No	疾 病 名	平成 16 年 8 月			平成 16 年 7 月		
		県 分 (名古屋市除く)	名古屋市	愛知県 全体	県 分 (名古屋市除く)	名古屋市	愛知県 全体
1	性器クラミジア感染症	172	31	203	197	48	245
2	性器ヘルペスウイルス感染症	36	7	43	36	14	50
3	尖形コンジローマ	39	11	50	38	7	45
4	淋菌感染症	73	28	101	117	39	156
5	メチシリン耐性黄色ブドウ球菌感染症	52	9	61	69	8	77
6	ペニシリン耐性肺炎球菌感染症						
7	薬剤耐性緑膿菌感染症						

上記の報告数は感染症月報指定届出機関(性感染症:51、基幹:13医療機関)で把握したものです。

感染症の類型及び定義

類 型	定 義
一類感染症	感染力、罹患した場合の重篤性等に基づく総合的な観点からみた危険性が極めて高い感染症。患者、疑似症患者及び無症状病原体保有者について入院等の措置を講ずることが必要。
二類感染症	感染力、罹患した場合の重篤性等に基づく総合的な観点からみた危険性が高い感染症。患者及び一部の疑似症患者について入院等の措置を講ずることが必要。
三類感染症	感染力及び罹患した場合の重篤性等に基づく総合的な観点からみた危険性は高くないが、特定の職業への就業によって感染症の集団発生を起こしうる感染症。患者及び無症状病原体保有者について就業制限等の措置を講ずることが必要。
四類感染症	動物、飲食物等の物件を介して人に感染し、国民の健康に影響を与えるおそれがある感染症(人から人への伝染はない。媒介動物の輸入規制、消毒、物件の廃棄等の物的措置が必要。)
五類感染症	国が感染症の発生動向の調査を行い、その結果等に基づいて必要な情報を国民一般や医療関係者に情報提供・公開していくことによって、発生・まん延を防止すべき感染症。

【対象疾病】

「感染症の予防及び感染症の患者に対する医療に関する法律」で定める86疾病

【対象期間】

平成16年第32週から第35週まで(平成16年8月2日～16年8月29日)

定点の先生方からのコメント

尾張西部地区

病原性大腸菌O8 2歳男、3歳男

病原性大腸菌O9 2歳女

病原性大腸菌O25 3歳男

病原性大腸菌O166 3歳女

サルモネラ 2歳

カンピロバクター 4歳

感染性胃腸炎が多い。

E Bウイルス感染症も多い。

【尾西市 城後小児科】

R S様の咽頭炎がみられます。

【犬山市 武内医院】

感染性胃腸炎やや増加してきました。

サルモネラ腸炎(血清型O9) 5歳女

【江南市 みやぐちこどもクリニック】

伝染性紅班がまだみられます。

ムンプス続発中

【岩倉市 医療法人なかよしこどもクリニック】

6歳男 マイコプラズマ肺炎

29歳男 流行性耳下腺炎より精巣炎併発し、泌尿器科へ紹介

伝染性膿疱疹が増えて居ります。

【春日町 丹羽医院】

60歳女 便培養にてサルモネラ検出(9月1日)

【師勝町 田中クリニック】

尾張東部地区

ヘルパンギーナ 小流行持続しています。

3ヵ月女 病原大腸菌O1、カンピロバク

ター検出 経過は良好(母乳栄養のみ)

【尾張旭市 医療法人誠和会佐伯小児科医院】

特記すべき感染症はみられません。

【瀬戸市 津田こどもクリニック】

9月6日 2ヵ月男 黄色ブドウ球菌 感染性腸炎

9月6日 91歳女 カンピロバクター 腸炎

【豊明市 豊明団地診療所】

ムンプスがまだ続いています。

【春日井市 春日井市民病院】

今週はめだったものありませんでした。

【春日井市 朝宮こどもクリニック】

ムンプス、家族内感染で、弟、母親が発症しました。

【春日井市 かちがわ北病院】

まだ水痘が残っていました。

【春日井市 竹内医院】

喘息(感染からみ)多し

手足口病、1保育園で流行

【小牧市 小牧市民病院】

胃腸炎が増加傾向です。

【大府市 まえはらこどもクリニック】

<9月報 STD コメント>

今月は検査はあったものの全て(-)でした。

いよいよ秋。子供たちも学校が始まり、規則正しい生活の中元気にすごしてほしいと思います。

【東郷町 医療法人バク諸輪診療所】

西三河地区

10歳女 病原大腸菌O8

1歳男 病原大腸菌O25

【豊田市 星ヶ丘たなかこどもクリニック】

2歳男 病原性大腸菌O1(+)

2歳男 サルモネラO9群

2歳男 病原性大腸菌O86a(+)

【岡崎市 花田こどもクリニック】

9歳女 カンピロバクター

【岡崎市 にいのみ小児科】

4歳女 サルモネラO9、病原大腸菌O15

10ヵ月男 サルモネラO4

2歳女 サルモネラO9、病原大腸菌O18

2歳女 マイコプラズマ肺炎

【岡崎市 医療法人川島小児科水野医院】

4歳 サルモネラO9(+)

病原性大腸菌O18(+)

【刈谷市 田和小児科医院】

ムンプス引き続きいます

【碧南市 永井小児クリニック】

6ヵ月女 病原性大腸菌O1 VT(-)

2歳男 サルモネラO9

7歳女、9歳男 カンピロバクター

【幸田町 とみた小児科】

東三河地区

10歳サルモネラO9
【豊橋市 医療法人こどもの国大谷小児科】

1歳男、4歳男 E.coli O18
咽頭結膜熱の小流行は一つの保育所及び兄弟例です。

【田原市 かわせ小児科】

一～三類感染症の発生状況 - 愛知県(名古屋市を除く。) -

腸チフス

<関連リンク> 二類感染症

(<http://www.pref.aichi.jp/eiseiken/2f/todokede.html#2-5>)

番号	報告保健所	年齢	性別	発病月日	初診月日	診定月日	菌型等	備考
1	豊田市	24	男	8/24	9/3	9/6		推定感染地域 インドネシア
2	豊田市	19	男	8/17	9/3	9/6		推定感染地域 インドネシア

腸管出血性大腸菌感染症

<関連リンク> 三類感染症ってなあに？

(http://www.pref.aichi.jp/eiseiken/2f/3rui_1.html)

番号	報告保健所	年齢	性別	発病月日	初診月日	診定月日	菌型等	備考
1	豊田市	87	女	9/4	9/4	9/9	O157 VT(+)	
2	豊橋市	1	女	8/31	9/2	9/6	O157 VT1(+) VT2(+)	
3	一宮	2	男	8/23	8/23	9/10	O157 VT1(-) VT2(+)	
4	瀬戸	14	女	9/3	9/5	9/10	O157 VT1(+) VT2(+)	

四類・五類(全数把握)感染症の発生状況 - 愛知県(名古屋市を除く。) -

レジオネラ症1例(65歳)

<http://www.pref.aichi.jp/eiseiken/2f/todokede.html#4-29>

ウイルス性肝炎1例(B型、推定感染経路:輸血)

<http://www.pref.aichi.jp/eiseiken/2f/todokede.html#5-2>

梅毒1例(早期顕症期)

<http://www.pref.aichi.jp/eiseiken/2f/todokede.html#5-11>

Q熱1例(36週の追加報告)

<http://www.pref.aichi.jp/eiseiken/2f/todokede.html#4-8>

愛知県感染症情報

2004年第1週～第37週(平成15年12月29日～平成16年9月12日)(累計)

愛知県衛生研究所

	定点数					RSウイルス感染症	インフルエンザ(高病原性鳥インフルエンザを除く。)	咽頭結膜熱	A群溶血性レンサ球菌咽頭炎	感染性胃腸炎	水痘	手足口病	伝染性紅斑	突発性発しん	百日咳	風しん	ヘルパンギーナ	麻しん (成人麻しんを除く。)	流行性耳下腺炎	急性出血性結膜炎	流行性角結膜炎	細菌性髄膜炎	無菌性髄膜炎	マイコプラズマ肺炎	クラミジア肺炎 (オウム病を除く。)	成人麻しん
	インフルエンザ	小児科	眼科	STD	基幹																					
愛知県 (名古屋市を含む)	195	182	35	51	13	204	37,701	2,703	7,389	29,218	9,618	1,447	2,485	4,626	102	119	6,957	53	7,303	25	1,190	12	22	192	0	0
愛知県 総数 (名古屋市は除く)	125	112	24	37	12	179	29,465	2,056	5,099	20,054	7,783	1,138	1,932	3,660	90	58	5,374	53	5,898	16	982	12	22	190	0	0
名古屋	70	70	11	14	1	25	8,236	647	2,290	9,164	1,835	309	553	966	12	61	1,583		1,405	9	208			2		
尾張東部	9	9	2	3	1	28	1,855	167	652	1,207	498	41	192	237	9	5	463	7	294	3	23			32		
海部津島	7	7	2	2	1		2,036	104	195	2,039	525	29	68	130	5		196		291		64		6	44		
尾張中部	4	4	1	1			1,006	25	82	834	186	13	100	58			173		97		32					
尾張西部	16	12	3	4	1	9	2,133	226	472	2,215	635	302	92	361	3	2	301	3	408		28	1		1		
尾張北部	9	9	2	3	1	18	2,832	266	612	1,320	819	56	231	345	8	6	425	3	678		40	3	13	1		
	6	6	1	2			1,109	90	566	1,749	677	26	103	292	3	3	332	2	322		50					
知多半島	6	6	1	2	1	6	1,060	105	285	688	358	18	119	178	3	1	159	3	378	1	7			4		
	7	7	2	2		27	1,701	305	217	1,735	661	71	237	269		1	302		606	2	11					
西三河南部	11	7	2	2	1	5	1,945	49	432	487	747	107	134	408	6	5	450	4	442	2	50					
	11	11	2	4	1	1	3,208	153	421	1,123	640	223	135	361	4	4	428	5	961		76			7		
	5	5	1	2	1	2	864	33	179	708	253	45	122	160			196	7	391		44					
西三河北部	8	8	2	3	1	59	2,967	133	287	2,341	622	89	151	262	44	30	520	8	603		445		1	34		
	3	3		1		2	414	38	75	408	130	22	50	50			65		62							
東三河南部	12	8	2	4	1	3	4,205	88	403	2,025	457	55	60	314	4		678	10	162	2	69	7		39		
	9	8	1	2	1	19	1,967	265	217	1,153	536	33	134	215	1	1	677	1	174	6	43	1	2	28		
東三河北部	2	2			1		163	9	4	22	39	8	4	20			9		29							

愛知県感染症情報

2004年第1週～第37週(平成15年12月29日～平成16年9月12日)(累計)

愛知県衛生研究所

年齢階層 (名古屋市を除く)	RSウイルス感染症	インフルエンザ(高病原性鳥を除く。)	咽頭結膜熱	A群溶血性レンサ球菌咽頭炎	感染性胃腸炎	水痘	手足口病	伝染性紅斑	突発性発しん	百日咳	風しん	ヘルパンギーナ	麻しん (成人麻しんを除く。)	流行性耳下腺炎	急性出血性結膜炎	流行性角結膜炎	細菌性髄膜炎	無菌性髄膜炎	マイコプラズマ肺炎	クラミジア肺炎 (オウム病を除く。)	成人麻しん
計	179	29,465	2,056	5,099	20,054	7,783	1,138	1,932	3,660	90	58	5,374	53	5,898	16	982	12	22	190	0	0
～6ヶ月	66	277	6	14	262	212	25	8	289	24		37		2		11					
～12ヶ月	54	616	55	24	1,235	503	63	37	2,118	12	5	361	10	38		13					
0歳																	5	3	1		
1歳	32	2,092	297	130	2,889	1,452	235	98	1,145	3	9	1,471	14	301		51			14		
2歳	8	1,947	317	236	2,127	1,280	200	131	85	2	5	1,086	6	517		36			10		
3歳	7	2,114	386	556	2,052	1,495	171	202	11	4	2	992	2	924	1	50		1	24		
4歳	4	2,528	338	1,000	1,890	1,333	172	287	4	1	5	706	6	1,198	1	48		1	21		
5歳	6	1,739	268	1,005	1,566	734	111	374		2	1	363	2	1,138	1	51					
6歳	2	1,342	109	699	1,075	339	54	275	1	6		163	2	575		26					
7歳		1,110	86	456	884	157	37	183	2	1	2	85	2	373		17					
8歳		966	50	268	651	87	15	128	1	1		32	1	265		10					
9歳		1,056	41	185	603	45	14	84	1	1	1	27	1	179		6					
5歳～9歳																		2	57		
10歳～14歳		4,275	52	279	1,332	77	19	84	2	1	2	34	3	231		25		4	39		
15歳～19歳		1,952	3	29	451	11	2	3			2	4	2	26		12			2		
20歳～			48	218	3,037	58	20	38	1	32	24	13	2	131			7				
20歳～29歳		2,465													2	124		4	2		
30歳～39歳		2,408													4	233		5	6		
40歳～49歳		1,051													2	64			4		
50歳～59歳		626													3	73		1	1		
60歳～69歳		455													1	78			5		
70歳～															1	54					
70歳～79歳		265																	1		
80歳以上		181																1	3		