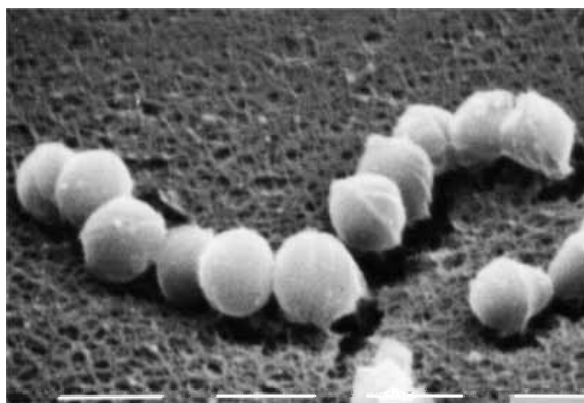


トピックス

A群溶血性レンサ球菌咽頭炎

日増しに夜が長くなり、朝夕の冷え込みが厳しくなるにつれ、冬の到来を肌で感じるようになりました。解禁ほやほやの「ボジョレー・ヌーボー」や「しぼりたて」を堪能し、胃袋で冬の訪れを感じている方もいらっしゃるかもしれません。感染症の方も冬のパターンが徐々に明らかになってきて、A 群溶血性レンサ球菌咽頭炎、感染性胃腸炎、水痘、RS ウイルス感染症などの報告が増えつつあります。

A 群溶血性レンサ球菌（図参照）は身の回りに存在するありふれた菌で、小児に多く見られる咽頭炎や皮膚の化膿性炎症（おでき）、中耳炎、肺炎、関節炎、骨髄炎などの原因になったり、免疫的機序を介してリウマチ熱や急性糸球体腎炎を引き起こします。A群溶血性レンサ球菌咽頭炎^{*1}は感染症法では五類感染症（定点把握）に分類されていて、診断の基となる症状には、1)発熱、2)咽頭痛、咽頭発赤および頸部リンパ節炎（発疹を伴うこともある）および、3)莓舌が含まれています。感染経路は、鼻汁や唾液の飛散による人から人への感染の他、食物を介しての経口感染や、傷口からの感染もあります。感染予防としては、患者との濃厚接触をさける他、うがい、手洗いなどの一般的な感染予防対策が重要です。



A群溶血性レンサ球菌の電子顕微鏡写真(白い線は1ミクロン)
(微生物部鈴木匡弘技師撮影)

治療は、抗生物質が有効です。

なお、発生機序は不明ですが、同じA群レンサ球菌であってもごく稀に劇症型溶血性レンサ球菌感染症^{*2}（俗称「人食いバクテリア」）とよばれる非常に重篤な炎症を引き起こすことが知られていて、こちらは感染症法では五類感染症（全数把握）に分類されています。

* 1 http://www.pref.aichi.jp/eiseiken/67f/a_youren.html

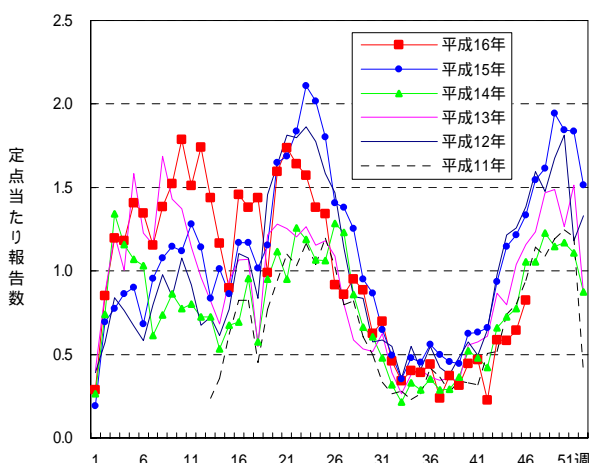
* 2 http://www.pref.aichi.jp/eiseiken/67f/streptococcus_pyogenes.html

(関連リンク)

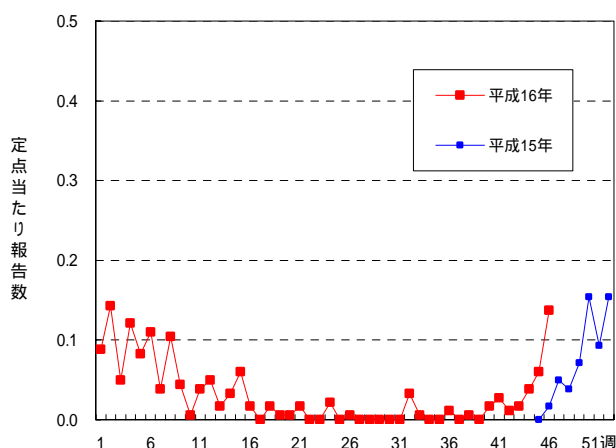
愛知県感染症情報 (<http://www.pref.aichi.jp/eiseiken/kansen.html>)

流行状況

A群溶血性レンサ球菌咽頭炎



RSウイルス感染症



定点の先生方からのコメント

尾張西部地区

ムンプスあいかかわらず小流行あり。
感染性腸炎ふえてきました。
4歳女 カンピロバクター(+)
【一宮市 あさのこどもクリニック】
病原性大腸菌O1 11歳女、25歳女
病原性大腸菌O6 0歳女
病原性大腸菌O44 4歳男
病原性大腸菌O146 1歳女
病原性大腸菌O159 38歳女
インフルエンザ疑いの患者さんがいます
が、迅速テストでは(-)でした。
【尾西市 城後小児科】
マイコプラズマ肺炎 16歳男
【稲沢市 野村整形外科】

胃腸炎が目立ちます。
食中毒様の大腸菌、カンピロバクター、サルモネラも混在しています。
マイコプラズマ様の気管支炎が多く見られます。
【犬山市 武内医院】
溶連菌感染症が増加してきました。
嘔吐を伴う感染性胃腸炎も流行中です。
カンピロバクター腸炎(4歳男)
【江南市 みやぐちこどもクリニック】
ウイルス性胃腸炎が散見されますが、まだ多くはありません。
喘息性気管支炎で熱を伴う例(5日間)多し。
【岩倉市 医療法人なかよしこどもクリニック】
41歳男 マイコプラズマ肺炎
【師勝町 田中クリニック】

尾張東部地区

カンピロバクター腸炎 8歳男
病原大腸菌O125 11歳男
細気管支炎 8ヵ月男
【瀬戸市 津田こどもクリニック】
アデノウイルス感染症 数例みられます。
マイコプラズマ肺炎 目立つようになり
ました。
その他溶連菌感染症、流行性耳下腺炎、
突発疹散発
【尾張旭市 医療法人誠和会佐伯小児科医院】
黄色ブドウ球菌感染性腸炎 10ヵ月男
【豊明市 豊明団地診療所】
水痘が増加しています。
【春日井市 春日井市民病院】

8歳のカンピロバクター腸炎
【春日井市 朝宮こどもクリニック】
感染性胃腸炎が多くみられました。
1歳男、9歳男、カンピロバクター(+)
でした。
【春日井市 かちがわ北病院】
RS感染増加なし。
【小牧市 小牧市民病院】
某小学校で嘔吐症の小流行がみられます。
(ノロウイルス?)
溶連菌感染症も増加してきました。
【小牧市 志水こどもクリニック】

西三河地区

0歳2ヵ月女 病原大腸菌O152
9歳女 病原大腸菌O18+サルモネラO4
6歳女 病原大腸菌O25+サルモネラO4
【豊田市 星ヶ丘たなかこどもクリニック】
7歳男 帯状疱疹
9歳女 病原性大腸菌O13
1歳男 病原性大腸菌O6
9歳女 病原性大腸菌O18、カンピロバクター
【岡崎市 花田こどもクリニック】
6ヵ月男 病原性大腸菌O25、VT(-)
1歳女 病原性大腸菌O1、VT(-)、カンピ
ロバクター
【岡崎市 にいのみ小児科】

伝染性紅斑が少し流行しています。
【刈谷市 まついこどもクリニック】
咽頭結膜熱1名
【知立市 宮谷クリニック】
13歳男 カンピロバクター腸炎
【西尾市 山岸クリニック】
10ヵ月女 病原性大腸菌O125 VT(-)
2歳男 病原性大腸菌O125 VT(-)
9歳男 カンピロバクター
1歳男 急性細気管支炎RSウイルス(+)
【幸田町 とみた小児科】
ムンプスが少し流行しています。
【三好町 三好町民病院】

東三河地区

感染性胃腸炎、A群溶血性レンサ球菌咽頭炎が増えています。

マイコプラズマ肺炎の子が時々います。

【豊橋市 医療法人こどもの国大谷小児科】

4歳女 アデノ扁桃炎

1歳男、1歳女 マイコプラズマ肺炎

【豊橋市 野村小児科】

ムンプス流行

高熱の児多いがインフルエンザ抗原は(-)

【豊川市 豊川市民病院】

一～三類感染症の発生状況

- 愛知県(名古屋市を除く。) -

腸管出血性大腸菌感染症

<関連リンク> 三類感染症ってなあに？

(http://www.pref.aichi.jp/eiseiken/2f/3rui_1.html)

番号	報告 保健所	年齢	性別	発病 月日	初診 月日	診定 月日	菌型等	備考
1	豊田市	72	男	10/30	10/31	11/8	O157 VT1(+) VT2(+)	
2	春日井	1	男	11/5	11/5	11/10	O111 VT1(+)	

四類・五類(全数把握)感染症の発生状況

- 愛知県(名古屋市を除く。) -

アメーバ赤痢1例(推定感染地域:タイ、推定感染経路:性的接触)

(<http://www.pref.aichi.jp/eiseiken/2f/todokede.html#5-1>)

レジオネラ症1例(54歳、45週報の再掲)

(<http://www.pref.aichi.jp/eiseiken/2f/leg.html>)

愛知県感染症情報

2004年第1週～第46週(平成15年12月29日～平成16年11月14日)(累計)

愛知県衛生研究所

	定点数					RSウイルス感染症	インフルエンザ(高病原性鳥インフルエンザを除く。)	咽頭結膜熱	A群溶血性レンサ球菌咽頭炎	感染性胃腸炎	水痘	手足口病	伝染性紅斑	突発性発しん	百日咳	風しん	ヘルパンギーナ	麻しん (成人麻しんを除く。)	流行性耳下腺炎	急性出血性結膜炎	流行性角結膜炎	細菌性髄膜炎	無菌性髄膜炎	マイコプラズマ肺炎	クラミジア肺炎 (オウム病を除く。)	成人麻しん
	インフルエンザ	小児科	眼科	STD	基幹																					
愛知県 (名古屋市を含む)	195	182	35	51	13	261	37,706	2,812	8,201	33,244	10,277	2,002	2,682	5,726	136	133	7,131	58	9,120	28	1,438	14	23	249	0	0
愛知県 (名古屋市は除く)	125	112	24	37	12	224	29,468	2,155	5,568	22,945	8,285	1,632	2,078	4,533	121	68	5,507	58	7,285	19	1,142	14	23	247	0	0
名古屋	70	70	11	14	1	37	8,238	657	2,633	10,299	1,992	370	604	1,193	15	65	1,624		1,835	9	296			2		
尾張東部	9	9	2	3	1	45	1,855	189	698	1,414	530	55	207	293	11	5	479	7	351	4	25			52		
海部津島	7	7	2	2	1		2,036	107	202	2,275	541	38	70	161	6		198		484		80		6	54		
尾張中部	4	4	1	1			1,006	25	93	937	194	19	102	71		2	175		105		41					
尾張西部	16	12	3	4	1	11	2,133	239	495	2,617	672	343	96	436	3	2	306	3	638		50	1		1		
尾張北部	9	9	2	3	1	21	2,833	283	656	1,461	888	92	261	420	12	6	449	3	794		52	3	14	2		
	6	6	1	2			1,109	91	618	2,019	717	46	111	377	6	3	348	2	435		63					
知多半島	6	6	1	2	1	6	1,060	108	300	752	388	49	140	218	4	2	162	3	457	2	9			5		
	7	7	2	2		27	1,701	316	251	1,855	678	124	240	341	1	1	304		701	3	14					
西三河南部	11	7	2	2	1	5	1,945	50	468	556	799	201	140	509	8	5	461	4	514	2	60					
	11	11	2	4	1	4	3,208	162	465	1,254	694	254	154	436	7	4	432	7	1,042		84			18		
	5	5	1	2	1	3	864	33	189	803	285	109	124	206		1	201	7	451		47					
西三河北部	8	8	2	3	1	77	2,969	139	324	2,684	669	115	165	323	55	36	527	10	775		482	2	1	43		
	3	3		1		2	414	39	80	472	138	26	57	58	1		66		73							
東三河南部	12	8	2	4	1	4	4,205	92	479	2,511	488	109	65	389	4		700	11	181	2	89	7		42		
	9	8	1	2	1	19	1,967	273	246	1,312	562	43	142	273	3	1	690	1	249	6	46	1	2	30		
東三河北部	2	2			1		163	9	4	23	42	9	4	22			9		35							

愛知県感染症情報

2004年第1週～第46週(平成15年12月29日～平成16年11月14日)(累計)

愛知県衛生研究所

年齢階層 (名古屋市を除く)	RSウイルス感染症	インフルエンザ(高病原性鳥を除く。)	咽頭結膜熱	A群溶血性レンサ球菌咽頭炎	感染性胃腸炎	水痘	手足口病	伝染性紅斑	突発性発しん	百日咳	風しん	ヘルパンギーナ	麻しん (成人麻しんを除く。)	流行性耳下腺炎	急性出血性結膜炎	流行性角結膜炎	細菌性髄膜炎	無菌性髄膜炎	マイコプラズマ肺炎	クラミジア肺炎 (オウム病を除く。)	成人麻しん
計	224	29,468	2,155	5,568	22,945	8,285	1,632	2,078	4,533	121	68	5,507	58	7,285	19	1,142	14	23	247	0	0
～6ヶ月	82	277	7	15	317	226	27	8	371	35		40		2		12					
～12ヶ月	69	616	59	28	1,475	533	87	45	2,604	16	5	369	11	42		14					
0歳																	5	3	2		
1歳	40	2,092	315	139	3,296	1,547	372	108	1,428	5	10	1,503	16	359	1	55			20		
2歳	13	1,947	334	261	2,459	1,369	295	140	105	2	7	1,115	7	616		40	2		15		
3歳	8	2,114	400	612	2,340	1,590	256	227	13	4	2	1,013	2	1,126	1	53		1	29		
4歳	4	2,528	357	1,074	2,166	1,415	230	304	4	3	5	722	6	1,494	1	56		1	25		
5歳	6	1,739	277	1,095	1,786	781	161	398		3	1	374	3	1,416	1	54					
6歳	2	1,342	113	767	1,212	355	67	294	1	6		168	2	741		30					
7歳		1,110	90	492	993	170	48	192	2	1	3	89	2	457		18					
8歳		966	50	293	749	95	21	137	1	2		34	1	337		10					
9歳		1,056	43	210	682	47	16	90	1	1	1	27	1	215		6					
5歳～9歳																		3	67		
10歳～14歳		4,275	53	308	1,531	81	26	88	2	1	2	34	3	285		31		4	46		
15歳～19歳		1,952	4	37	527	12	2	3			2	4	2	33		19			4		
20歳～			53	237	3,412	64	24	44	1	42	30	15	2	162			7				
20歳～29歳		2,465													2	156		4	4		
30歳～39歳		2,411													5	275		5	13		
40歳～49歳		1,051													2	75			8		
50歳～59歳		626													3	86		1	4		
60歳～69歳		455													2	94			6		
70歳～															1	58					
70歳～79歳		265																	1		
80歳以上		181																1	3		