

トピックス

インフルエンザウイルス分離状況

12月21日は冬至、一年で夜が最も長くなる日です。昔から、この日にかぼちゃを食べて、柚子(ゆず)湯に入ると、風邪をひかないといわれているようです。インフルエンザを防ぐには、ワクチン接種が有効ですが、インフルエンザウイルスのみならず、普通のカゼの原因となるウイルスや細菌から身を守るためには、感染源(咳をしている人、人ごみ)を避け、外出後の手洗いとうがいを忘れないことも非常に重要です。さらに、不規則な生活や、偏った食事、精神的ストレスなどは病原体に対する体の抵抗力を低下させるので、健康づくりの3本柱である「適切な栄養、運動、休養」を心がけることが大切です。かぼちゃと柚子湯は日常的な健康づくりの象徴と言えるかもしれません。

さて、気になるインフルエンザですが、これまでのウイルス分離状況をお伝えします(表参照)。平成 16 年 12 月 16 日現在、感染発生動向調査の目的で 11 月 ~ 12 月に医療機関等から県衛生研究所に搬入された 25 検体から A 香港型インフルエンザウイルス 1 株、B 型インフルエンザウイルス 8 株が分離されました。A 香港型は半田保健所管内の医療機関において 12 月 4 日に 4 歳の女兒より採取された検体から、B 型は全て春日井保健所小牧支所管内の医療機関において 11 月 18 日から 12 月 6 日にかけて主に小児から採取された検体から分離されています。抗原性については、現時点での分離株は県内だけでなく全国的にも、A 香港型については今冬(2004/2005 シーズン)のワクチン株の A/ワイオミング/3/03 に類似し、B 型は全て今冬のワクチン株の B/上海/361/02 と類似していますので、今シーズンのワクチンで防御可能と考えられます。

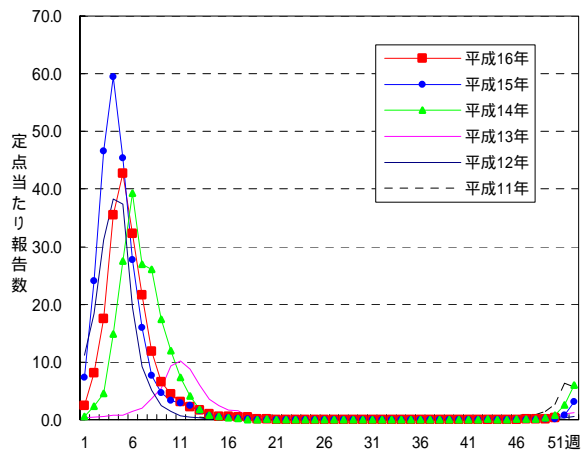
現在の所、流行は始まったばかりですが、流行の推移に合わせてインフルエンザウイルスの分離状況をホームページでお伝えします。

インフルエンザウイルスの分離状況 (http://www.pref.aichi.jp/eiseiken/67f/infbunri04_05.html)

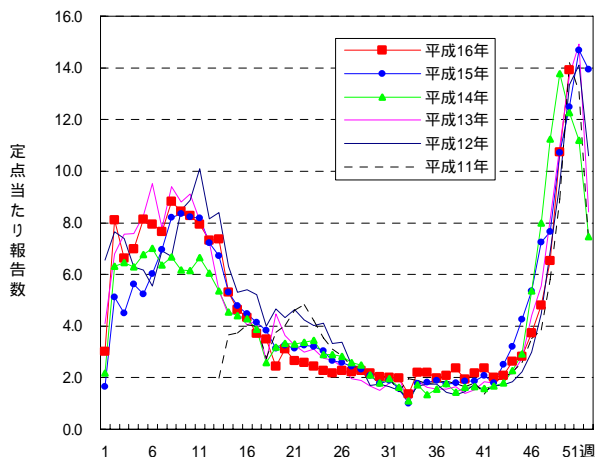
発生動向調査	11月	12月	合計
検体数	6	19	25
A香港型	0	1	1
B型	5	3	8

流行状況

インフルエンザ



感染性胃腸炎



愛知県感染症情報 (<http://www.pref.aichi.jp/eiseiken/kansen.html>)

その他の疾病のグラフについては「グラフ総覧」(<http://www.pref.aichi.jp/eiseiken/2f/graph.pdf>)をご覧ください。

11 月の一～五類感染症 (全数把握対象) 発生状況

		平成 16 年 11 月			平成 16 年度 累 計 (愛知県)	備考 (11 月)
		県 分 (名古屋市除く)	名古屋市	愛知県		
一類 感染症						発生報告無し
二類 感染症	コ レ ラ	1		1	6 [1]	
	細 菌 性 赤 痢		1	1	19	
	腸 チ フ ス				6	
	パ ラ チ フ ス				7	
三類 感染症	腸管出血性大腸菌 感 染 症	2		2	156 (35)	O111 1件 O157 1件
四類 感染症	A 型 肝 炎				8	
	オ ウ ム 病				1	
	Q 熱				2	
	つ つ が 虫 病	1		1	2	
	デ ン グ 熱				4	
	マ ラ リ ア				2	
	レ ジ オ ネ ラ 症	1		1	10	
五類 感染症	ア メ ー バ 赤 痢	1	2	3	33	
	ウ イ ル ス 性 肝 炎 (E 型 肝 炎 及 び A 型 肝 炎 を 除 く 。)				3	
	急 性 脳 炎	1		1	5	
	ク ロ イ ツ フ ェ ル ト ・ ヤ コ ブ 病				3	
	劇 症 型 溶 血 性 レ ン サ 球 菌 感 染 症				2	
	後 天 性 免 疫 不 全 症 候 群	1	3	4	51	A I D S 2件 無 症 候 性 2件
	ジ ア ル ジ ア 症				1	
	髄 膜 炎 菌 性 髄 膜 炎				1	
	梅 毒	1		1	25	早 期 頸 症 1件
	ハ ン コ マ イ シ ン 耐 性 腸 球 菌 感 染 症				1	

() 内は無症状病原体保有者

[] 内は疑似症者の再掲

五類感染症（月報定点把握対象）発生状況

No	疾 病 名	平成 16 年 11 月			平成 16 年 10 月		
		県 分 (名古屋市除く)	名古屋市	愛知県 全体	県 分 (名古屋市除く)	名古屋市	愛知県 全体
1	性器クラミジア感染症	129	27	156	120	33	153
2	性器ヘルペスウイルス感染症	30	3	33	22	7	29
3	尖形コンジローマ	36	14	50	32	14	46
4	淋菌感染症	87	30	117	65	22	87
5	メチシリン耐性黄色ブドウ球菌感染症	60	11	71	70	15	85
6	ペニシリン耐性肺炎球菌感染症						
7	薬剤耐性緑膿菌感染症				1		1

上記の報告数は感染症月報指定届出機関(性感染症:51、基幹:13医療機関)で把握したものです。

感染症の類型及び定義

類 型	定 義
一類感染症	感染力、罹患した場合の重篤性等に基づく総合的な観点からみた危険性が極めて高い感染症。患者、疑似症患者及び無症状病原体保有者について入院等の措置を講ずることが必要。
二類感染症	感染力、罹患した場合の重篤性等に基づく総合的な観点からみた危険性が高い感染症。患者及び一部の疑似症患者について入院等の措置を講ずることが必要。
三類感染症	感染力及び罹患した場合の重篤性等に基づく総合的な観点からみた危険性は高くないが、特定の職業への就業によって感染症の集団発生を起こしうる感染症。患者及び無症状病原体保有者について就業制限等の措置を講ずることが必要。
四類感染症	動物、飲食物等の物件を介して人に感染し、国民の健康に影響を与えるおそれがある感染症(人から人への伝染はない。媒介動物の輸入規制、消毒、物件の廃棄等の物的措置が必要。)
五類感染症	国が感染症の発生動向の調査を行い、その結果等に基づいて必要な情報を国民一般や医療関係者に情報提供・公開していくことによって、発生・まん延を防止すべき感染症。

【対象疾病】

「感染症の予防及び感染症の患者に対する医療に関する法律」で定める86疾病

定点の先生方からのコメント

尾張西部地区

感染性腸炎多いです。
乳幼児のRSウイルス感染症らしきものが少しあります。

【一宮市 あさのこどもクリニック】
3歳女 アデノウイルス感染症 アデノ
チェックAd(+)

4兄弟 マイコプラズマ気管支肺炎 イ
ムノカード マイコプラズマ抗体陽性

【一宮市 後藤小児科医院】
病原性大腸菌O1 7歳男、53歳女
病原性大腸菌O6 8歳女
病原性大腸菌O18 4歳女
病原性大腸菌O25 8歳女、34歳女
病原性大腸菌O86a 5歳男
マイコプラズマ、アデノウイルス、ロタ
ウイルス大変多いです。

インフルエンザは未確です。

【尾西市 城後小児科】
アデノウイルス感染症が散見

【一宮市 平谷小児科】

犬山市南部(楽田地区)で流行したB型イン
フルエンザが北部でも見られる様になり
ました。

嘔吐を主訴とする胃腸炎は上下の年齢層に
拡散しながら収束傾向にあります。水様下痢
を主訴とする胃腸炎がふえてきました。

【犬山市 武内医院】
インフルエンザB型2名ありました。
溶連菌感染症、感染性胃腸炎、流行性耳下
腺炎まだ多くみられています。

【江南市 みやぐちこどもクリニック】
感染性胃腸炎多し。
RS感染症は減少済み。今週は5例でした。
35歳母親のB型インフルエンザあり。(ワ
クチン接種済)

【岩倉市 医療法人なかよしこどもクリニック】
36歳男 カンピロバクター検出
やっぱり嘔吐、下痢を伴った胃腸かぜが多
いようです。

【春日町 丹羽医院】

尾張東部地区

感染性胃腸炎が多い。
マイコプラズマ感染を含む、肺炎が多い。
溶連菌感染症の再燃例あり(11歳男)。

【瀬戸市 津田こどもクリニック】
今週もアデノウイルス感染症が多くみら
れています。(1週間程、発熱が持続する例
もありました。咽頭結膜熱1例 4歳男)
マイコプラズマ肺炎も目立ちます。

その他水痘、溶連菌感染症等。インフル
エンザはまだみられません。

【尾張旭市 医療法人誠和会佐伯小児科医院】
胃腸炎が増えています。

【春日井市 春日井市民病院】
胃腸カゼ多数つづいています。

水痘少々

手足口病少々

【春日井市 朝宮こどもクリニック】
今週は胃腸カゼが多い様です。

【春日井市 かちがわ北病院】
インフルエンザ流行(-)

アデノ感染多い(アデノチェック陽性)

嘔吐中心の胃腸炎流行

【小牧市 小牧市民病院】

インフルエンザはすべてB型、ワクチン例
は1例です。犬山市南方から多少小牧方面へ
南下の様相です。

【小牧市 志水こどもクリニック】
B型インフルエンザ4歳、6歳の2人です。
【小牧市 医療法人心正会鈴木小児科】
水痘症小流行

【南知多町 大岩医院】
溶連菌感染症、胃腸炎(嘔吐を主訴)が増
えてきました。

【東海市 小児科八ヤカワ医院】
胃腸炎が先週より増加傾向です。

【大府市 まえはらこどもクリニック】

西三河地区

2歳女 カンピロバクター腸炎
3歳女 病原大腸菌O18
2歳男 病原大腸菌O25
3歳女 マイコプラズマ肺炎
【豊田市 星が丘たなかこどもクリニック】
13歳男 病原性大腸菌 O28ac(+)
5歳女 病原性大腸菌 O6(+)
4歳女 サルモネラ O9群
【岡崎市 花田こどもクリニック】
4歳男 アデノウイルス(+)
5歳男 アデノウイルス(+)
10ヵ月男 病原性大腸菌O18 VT(-)
4歳女 病原性大腸菌O1 VT(-)
【岡崎市 にいのみ小児科】
2歳男 病原大腸菌 O6
嘔吐を伴う胃腸炎(ウイルス性)が多い。
【岡崎市 医療法人川島小児科水野医院】
幼児を中心に嘔吐下痢症が目立つ
伝染性単核症 3例あり
【碧南市 永井小児クリニック】

インフルエンザ総検体数 45件中B型 1件陽性

【安城市 愛知県厚生連安城更生病院】
感染性胃腸炎多い。
中耳炎多い。

【知立市 宮谷クリニック】

感染性胃腸炎流行中
腹痛を訴える子供が多い。
嘔吐のみの症例も多い。

【西尾市 やすい小児科】

24歳女 病原性大腸菌O1 VT(-)
感染性胃腸炎急増

【西尾市 山岸クリニック】

4歳男 アデノウイルス感染症
4ヵ月女、1歳女 RSウイルス感染症
【幸田町 とみた小児科】

感染性胃腸炎、手足口病が流行していません。

【三好町 三好町民病院】

<12月報STDコメント>

25歳男、23歳女 陰部疥癬

【豊田市 トヨタ記念病院】

東三河地区

発熱、頭痛を訴える患者さんが増えてきました。いずれもFluA(-)、B(-)でしたが、アデノ(+)が数名いました。

【豊橋市 あずまだこどもクリニック】

7歳女 SSSS(ブドウ球菌性皮膚熱傷様症候群)

2歳男 ヘルペス歯肉口内炎

【豊橋市 野村小児科】

B型インフルエンザ

【豊橋市 医療法人山本内科】

インフルエンザが出ました。A型 3歳男、58歳女、B型 49歳女、3歳男の計4名。いずれも単発の発生で以後、周辺での発生は見られません。

【豊橋市 医療法人羽柴クリニック】

嘔吐下痢が多いが、ロタウイルス抗原は陰性
インフルエンザ桿菌による化膿性髄膜炎 C
RP37 でした。抗生剤に対する感受性はいずれも良好です。

【豊川市 豊川市民病院】

4歳 手足口病(豊橋市在住)

今週も嘔吐、下痢、熱発児が多い。

【田原市 かわせ小児科】

一 ～ 三類感染症の発生状況 - 愛知県(名古屋市を除く。) -

パラチフス <関連リンク> 二類感染症
(<http://www.pref.aichi.jp/eiseiken/2f/todokede.html#2-6>)

番号	報告 保健所	年齢	性別	発病 月日	初診 月日	診定 月日	備 考
1	豊田市	39	男	11 / 20	12 / 7	12 / 9	推定感染地域 インド

細菌性赤痢 (51 週報告分) <関連リンク> 二類感染症
(<http://www.pref.aichi.jp/eiseiken/2f/todokede.html#2-3>)

番号	報告 保健所	年齢	性別	発病 月日	初診 月日	診定 月日	備 考
*	衣浦東部	25	女	12 / 9	12 / 14	12 / 14	推定感染地域 インド

腸管出血性大腸菌感染症 (36 週の追加報告) <関連リンク> 三類感染症ってなあに?
(http://www.pref.aichi.jp/eiseiken/2f/3rui_1.html)

番号	報告 保健所	年齢	性別	発病 月日	初診 月日	診定 月日	備 考
*	津 島	21	女	8 / 22	8 / 22	8 / 30	O157 V T2 (+)

四類・五類 (全数把握) 感染症の発生状況 - 愛知県(名古屋市を除く。) -

- A型肝炎 1例 (推定感染地域 国内)
(<http://www.pref.aichi.jp/eiseiken/2f/todokede.html#4-3>)
- ウイルス性肝炎 1例 (C型、推定感染経路 不明)
(<http://www.pref.aichi.jp/eiseiken/2f/todokede.html#5-2>)
- レジオネラ症 1例 (62歳)
(<http://www.pref.aichi.jp/eiseiken/2f/leg.html>)

愛知県感染症情報

2004年第50週(平成16年12月6日～12月12日)

愛知県衛生研究所

	定点数					RSウイルス感染症	鳥インフルエンザ(高病原性)	咽頭結膜熱	A群溶血性レンサ球菌咽頭炎	感染性胃腸炎	水痘	手足口病	伝染性紅斑	突発性発しん	百日咳	風しん	ヘルパンギーナ	麻しん (成人麻しんを除く。)	流行性耳下腺炎	急性出血性結膜炎	流行性角結膜炎	細菌性髄膜炎	無菌性髄膜炎	マイコプラズマ肺炎	クラミジア肺炎 (オウム病を除く。)	成人麻しん
	インフルエンザ	小児科	眼科	STD	基幹																					
愛知県 (名古屋市を含む)	195	182	35	51	13	55	68	29	283	2,533	216	71	13	98	0	0	6	0	225	0	10	1	0	15	0	0
総数 (名古屋市は除く)	125	112	24	37	12	34	68	28	188	1,924	174	49	12	79	0	0	5	0	157	0	7	1	0	15	0	0
名古屋	70	70	11	14	1	21		1	95	609	42	22	1	19		1			68		3					
尾張東部	瀨戸	9	9	2	3	6		4	17	59	11	4	5	2					7					4		
海部津島	津島	7	7	2	2				2	125	4		1	4					31							
尾張中部	師勝	4	4	1	1					35	1			1					2		2					
尾張西部	一宮	16	12	3	4			1	3	84	16	1		7		2		16		1						
尾張北部	春日井	9	9	2	3	1	17	15	5	142	21	5	1	6					5							
	江南	6	6	1	2	5	14	1	16	144	13			9		1			16		1					
知多半島	半田	6	6	1	2	1		1		30	10	5	2	1					6					2		
	知多	7	7	2	2	4	10	2	87	57	4			8					12		1					
西三河南部	岡崎市	11	7	2	2	1	1		8	118	15	6		12					14							
	衣浦東部	11	11	2	4	2	3	1	11	166	12	8	1	3		1			15		2					
	西尾	5	5	1	2	2			3	110	17	1		5		1			4							
西三河北部	豊田市	8	8	2	3	5	15	1	10	163	23	6		6					16					9		
	加茂	3	3		1				2	43	3	8	1	2					1							
東三河南部	豊橋市	12	8	2	4	4	5		19	267	13	3		6					3							
	豊川	9	8	1	2	3	3	2	5	381	11	2	1	6					7			1				
東三河北部	新城	2	2											1					2							

愛知県感染症情報

2004年第1週～第50週(平成15年12月29日～平成16年12月12日)(累計)

愛知県衛生研究所

愛知県	定点数					RSウイルス感染症	インフルエンザ(高病原性鳥を除く。)	咽頭結膜熱	A群溶血性レンサ球菌咽頭炎	感染性胃腸炎	水痘	手足口病	伝染性紅斑	突発性発しん	百日咳	風しん	ヘルパンギーナ	麻しん (成人麻しんを除く。)	流行性耳下腺炎	急性出血性結膜炎	流行性角結膜炎	細菌性髄膜炎	無菌性髄膜炎	マイコプラズマ肺炎	クラミジア肺炎 (オウム病を除く。)	成人麻しん
	インフルエンザ	小児科	眼科	STD	基幹																					
愛知県 (名古屋市を含む)	195	182	35	51	13	474	37,832	2,930	9,014	39,791	11,015	2,345	2,773	6,167	145	135	7,170	60	10,015	29	1,521	16	24	292	0	0
総数 (名古屋市は除く)	125	112	24	37	12	379	29,584	2,255	6,085	27,995	8,879	1,922	2,155	4,894	130	69	5,539	58	7,959	20	1,195	16	24	290	0	0
名古屋市	70	70	11	14	1	95	8,248	675	2,929	11,796	2,136	423	618	1,273	15	66	1,631	2	2,056	9	326			2		
尾張東部	瀬戸	9	9	2	3	74	1,860	207	736	1,592	565	71	221	314	11	5	485	7	377	4	29			69		
海部	津島	7	7	2	2	1	2,036	107	207	2,650	563	39	73	174	6		198		594		83		6	55		
尾張中部	師勝	4	4	1	1		1,006	25	98	1,026	197	20	103	76		2	176		122		47					
尾張西部	一宮	16	12	3	4	11	2,133	243	524	2,939	708	350	101	472	3	2	310	3	726		55	1		1		
尾張北部	春日井	9	9	2	3	25	2,865	323	682	1,865	980	108	267	461	12	6	449	3	829		58	3	15	2		
	江南	6	6	1	2	49	1,129	94	696	2,433	753	62	112	403	6	3	354	2	498		65					
知多半島	半田	6	6	1	2	8	1,061	111	308	817	421	89	158	241	4	2	162	3	490	2	9			7		
	知多	7	7	2	2	35	1,716	319	383	2,016	691	134	240	369	1	1	305		770	3	15					
西三河南部	岡崎市	11	7	2	2	7	1,947	51	492	777	883	254	142	552	9	5	465	4	568	2	61					
	衣浦東部	11	11	2	4	20	3,212	164	503	1,661	743	280	171	461	7	4	435	7	1,085	1	92			18		
	西尾	5	5	1	2	8	864	33	208	1,047	337	122	124	231		1	202	7	463		48					
西三河北部	豊田市	8	8	2	3	102	2,992	145	365	3,088	713	148	166	351	63	37	530	10	850		495	2	1	63		
	加茂	3	3		1	2	414	39	88	569	147	45	60	67	1		66		80							
東三河南部	豊橋市	12	8	2	4	12	4,210	94	536	3,482	528	145	65	409	4		703	11	191	2	90	8		45		
	豊川	9	8	1	2	25	1,976	291	255	2,010	607	46	148	290	3	1	690	1	277	6	48	2	2	30		
東三河北部	新城	2	2				163	9	4	23	43	9	4	23			9		39							

愛知県感染症情報

2004年第1週～第50週(平成15年12月29日～平成16年12月12日)(累計)

愛知県衛生研究所

年齢階層 (名古屋市を除く)	RSウイルス感染症	インフルエンザ(高病原性鳥を除く。)	咽頭結膜熱	A群溶血性レンサ球菌咽頭炎	感染性胃腸炎	水痘	手足口病	伝染性紅斑	突発性発しん	百日咳	風しん	ヘルパンギーナ	麻しん (成人麻しんを除く。)	流行性耳下腺炎	急性出血性結膜炎	流行性角結膜炎	細菌性髄膜炎	無菌性髄膜炎	マイコプラズマ肺炎	クラミジア肺炎 (オウム病を除く。)	成人麻しん
計	379	29,584	2,255	6,085	27,995	8,879	1,922	2,155	4,894	130	69	5,539	58	7,959	20	1,195	16	24	290	0	0
～6ヶ月	136	278	8	17	353	242	27	8	396	36		41		3		13					
～12ヶ月	102	619	61	32	1,705	579	98	46	2,796	17	5	370	11	48		15					
0歳																	5	3	3		
1歳	80	2,096	324	156	4,002	1,652	421	113	1,558	6	10	1,513	16	392	2	62			26		
2歳	23	1,955	351	293	3,069	1,468	349	147	116	2	7	1,116	7	668		43	3		23		
3歳	22	2,122	416	654	2,968	1,704	310	232	14	4	2	1,016	2	1,207	1	54	1	1	34		
4歳	6	2,531	376	1,168	2,808	1,513	285	311	5	3	5	727	6	1,609	1	57		1	30		
5歳	7	1,746	291	1,176	2,280	831	194	415		3	1	378	3	1,530	1	55					
6歳	2	1,353	120	837	1,581	387	82	311	2	6		170	2	862		30					
7歳		1,121	95	540	1,212	179	59	197	2	1	3	91	2	498		19					
8歳	1	972	51	325	884	100	23	141	1	2		34	1	359		12					
9歳		1,062	46	230	799	52	19	93	1	1	1	29	1	244		6					
5歳～9歳																		3	79		
10歳～14歳		4,283	55	357	1,790	90	28	93	2	1	2	35	3	320		31		4	48		
15歳～19歳		1,954	4	43	589	13	2	3			2	4	2	35		21			4		
20歳～			57	257	3,955	69	25	45	1	48	31	15	2	184			7				
20歳～29歳		2,471													2	163		5	4		
30歳～39歳		2,424													5	284		5	16		
40歳～49歳		1,054													2	78			9		
50歳～59歳		627													3	95		1	4		
60歳～69歳		457													2	96			6		
70歳～															1	61					
70歳～79歳		271																	1		
80歳以上		188																1	3		