

トピックス

感染性胃腸炎

だんだん寒くなり、朝起きるのがつらい季節になりました。ただし、今年の冬は暖かいようで、名古屋地方気象台^{*1}では、12月18日に1892年以来、最も遅い初霜、初氷の観測をしたとのこと。スキー場やデパートはこの暖かさにやきもきしていますが、朝が早い人や寒がりの人には、ありがたい暖冬と言えそうです。

さて、もうすぐ冬休み。例年、冬休みを境に、感染症のパターンに変化が見られますが、今週お届けする、冬休み直前の愛知県感染症報告では、感染性胃腸炎は過去 5 年間に比べて最も多い報告数(定点当たり 17.8 人)となり、また、RS ウイルス感染症についてもピークを迎えようとしています(グラフ参照)。

RSウイルス感染症^{*2}は文字通りRSウイルスによる、急性呼吸器感染症で、2 歳以下の乳幼児に好発します。一方、感染性胃腸炎は急に発症する腹痛、嘔吐、下痢などの症状を示す感染性疾患の総称で、細菌、ウイルス、原虫などにより引き起こされます。一般に下痢症の原因菌としては、カンピロバクター、サルモネラ、腸管病原性大腸菌、腸炎ピブリオなどが多く、腸炎ピブリオは夏季に集中する傾向があります。一方、冬季の乳幼児嘔吐下痢症はウイルスによるものが圧倒的に多く、ノロウイルス、ロタウイルス、アデノウイルス、サポウイルスなどがよく検出されます。なかでも従来、小型球形ウイルス(SRSV)と呼ばれていたノロウイルス^{*3}は生かきなどに起因する食中毒の原因になるばかりでなく、少しのウイルスでも人から人へ容易に感染するために施設内感染の原因にもなっています。

一般的には2~3 日で軽快するノロウイルス感染症ですが、重篤化する危険の高い病人や高齢者、それに小さな子供達との接触機会が多い医療関係者や関連施設の人達だけでなく、下痢症患者のお世話をされる方は、徹底した「手洗い」により感染予防・感染拡大防止をこころがけてください。なお、「家庭における食中毒予防の6つのポイント」など、食べ物の安全に関する情報はこちらをごらんください^{*4}。

*1 名古屋地方気象台 (<http://www.tokyo-jma.go.jp/home/nagoya/>)

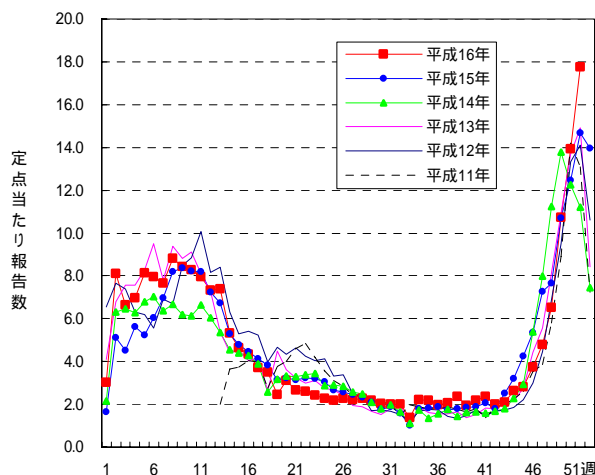
*2 RSウイルス感染症 (<http://www.pref.aichi.jp/eiseiken/67f/rs.html>)

*3 ノロウイルス (<http://www.pref.aichi.jp/eiseiken/67f/nlv.html>)

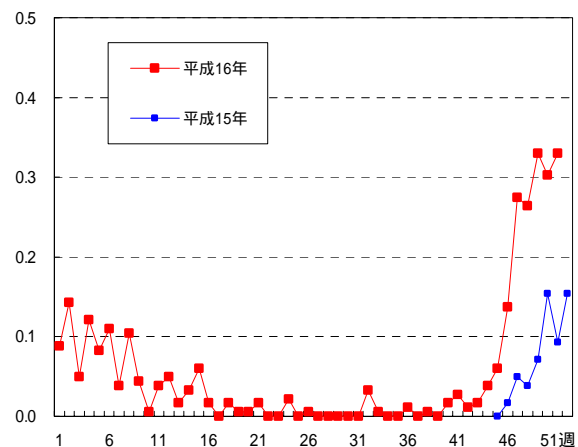
*4 愛知県 食の安全・安心推進情報サービス (<http://www.pref.aichi.jp/eisei/anzen.html>)

流行状況

感染性胃腸炎



RSウイルス感染症



愛知県感染症情報 (<http://www.pref.aichi.jp/eiseiken/kansen.html>)

その他の疾病のグラフについては「グラフ総覧」(<http://www.pref.aichi.jp/eiseiken/2f/graph.pdf>)をご覧ください。

定点の先生方からのコメント

尾張西部地区

感染性胃腸炎広い年齢に流行
【一宮市 後藤小児科医院】
病原性大腸菌O1 4歳男、5歳女
病原性大腸菌O25 39歳女
病原性大腸菌O166 1歳男
マイコプラズマ肺炎、アデノウイルス、ロタウイルス胃腸型での感染症が非常に多い。
【尾西市 城後小児科】
嘔吐、下痢症が目立ちます。
【一宮市 平谷小児科】
韓国帰りの女性がエスプラインテストにてA型陽性
【一宮市 医療法人かすがい内科】
インフルエンザは10名すべてB型です。
9歳以下がほとんどです。
胃腸炎は54名と多く、全年齢層に見られます。嘔吐を主訴とするものと、水様下痢を主訴するものの2グループがあります。
【犬山市 武内医院】

嘔吐を伴う感染性胃腸炎が多発しています。
A群溶連菌感染症、流行性耳下腺炎の流行も続いています。
アデノウイルス感染症 1名ありました。
【江南市 みやぐちこどもクリニック】
ウイルス性胃腸炎が多く、嘔吐中心です。
RS感染症 10例ありました。
ムンプス再流行の兆あり。
インフルエンザは今週はありません。
【岩倉市 医療法人なかよしこどもクリニック】
43歳女 マイコプラズマ感染症
嘔吐下痢を伴った胃腸かぜが未だ多い様です。
【春日町 丹羽医院】

尾張東部地区

感染症胃腸炎が増えている。
RSウイルス感染症、アデノウイルス感染も多い。
【瀬戸市 津田こどもクリニック】
嘔吐、下痢での受診が非常に多くみられました。
まだ、アデノウイルス感染症みられます。
溶連菌感染症も少し目立つようになりました。
インフルエンザの流行は、まだみられません。
【尾張旭市 医療法人誠和会佐伯小児科医院】
RSウイルス感染症が増えています。
【春日井市 春日井市民病院】
胃腸かぜ多数つづいています。
水痘、ムンプス少々
3歳A型 インフルエンザ1例(ワクチン2回済)
【春日井市 朝宮こどもクリニック】
感染性胃腸炎のみ見られます。
溶連菌感染症もみられました。
【春日井市 かがわ北病院】

感染性胃腸炎が急増しました。近所の保育園でも流行しています。
【春日井市 竹内医院】
嘔吐主体の胃腸炎(感冒性)多し。
インフルエンザ流行まだない。
【小牧市 小牧市民病院】
感染性胃腸炎が続いています。
インフルエンザはやはりB型のみです。
【小牧市 志水こどもクリニック】
インフルエンザB型2人あり。1人は10ヵ月の女でした。
相変わらず感染性胃腸炎多いです。
【小牧市 医療法人心正会鈴木小児科】
感染性胃腸炎流行中です。
インフルエンザは、まだ出ていません。
【大府市 まえはらこどもクリニック】

西三河地区

7ヵ月女 ディレクティジェンRSV(+)
6歳女 病原大腸菌O115
【豊田市 星が丘たなかこどもクリニック】
3歳男 異型肺炎
【岡崎市 医療法人深田小児科】
ウイルス性胃腸炎が大流行(ロタ陰性)
【岡崎市 花田こどもクリニック】
1歳女 病原性大腸菌 O1(+)
VT(-)
4歳女 マイコプラズマ
3歳男、3歳女 アデノウイルス
7ヵ月男 病原性大腸菌O18 VT(-)
1歳女 病原性大腸菌O25 VT(-)
2歳男 インフル-B(父より感染)
【岡崎市 にいのみ小児科】
4歳男 病原大腸菌 O166
10歳女 マイコプラズマ肺炎
5歳男 マイコプラズマ肺炎
1歳女 病原大腸菌 O1
3歳女 病原大腸菌 O1
【岡崎市 医療法人川島小児科水野医院】

今週も嘔吐を主症状とする胃腸炎多い
溶連菌感染症増加
【碧南市 永井小児クリニック】
アデノウイルス感染症 2歳
【知立市 宮谷クリニック】
白色便は減少し嘔吐だけの患者が増加
手足口病散発
【西尾市 やすい小児科】
今週も相変わらず感染性胃腸炎流行
29歳男 病原性大腸菌 O1 VT(-)
【西尾市 山岸クリニック】
2歳女 RSウイルス感染症
【幸田町 とみた小児科】
13歳男マイコプラズマ肺炎
感染性胃腸炎が流行しています。
【三好町 三好町民病院】

東三河地区

感染性胃腸炎流行中
【豊橋市 医療法人こどもの国大谷小児科】
4歳男 アデノ扁桃炎
【豊橋市 野村小児科】

嘔吐下痢の流行つついている
【豊川市 豊川市民病院】
4歳女、8歳女 マイコプラズマ肺炎
【田原市 かわせ小児科】

一 ～ 三類感染症の発生状況 - 愛知県(名古屋市を除く。) -

細菌性赤痢

< 関連リンク > 二類感染症

(<http://www.pref.aichi.jp/eiseiken/2f/todokede.html#2-3>)

番号	報告 保健所	年齢	性別	発病 月日	初診 月日	診定 月日	備 考
1	衣浦東部	25	女	12 / 9	12 / 14	12 / 14	推定感染地域 インド (50 週報の再掲)
*	衣浦東部	33	女	4 / 30	5 / 6	5 / 8	推定感染地域 カンボジア (19 週報告分)

腸管出血性大腸菌感染症

< 関連リンク > 病原大腸菌

(<http://www.pref.aichi.jp/eiseiken/67f/eaggec.html>)

番号	報告 保健所	年齢	性別	発病 月日	初診 月日	診定 月日	備 考
1	知 多	2	女	12/12	12 / 13	12 / 15	O157 V T1 (+) V T2 (+)

四類・五類(全数把握)感染症の発生状況 - 愛知県(名古屋市を除く。) -

レジオネラ症 1 例 (66 歳)

(<http://www.pref.aichi.jp/eiseiken/2f/leg.html>)

アメーバ赤痢 1 例 (推定感染地域: 国内、推定感染経路: 性的接触)

(<http://www.pref.aichi.jp/eiseiken/2f/todokede.html#5-1>)

ウイルス性肝炎 1 例 (B 型、推定感染経路 性的接触)

(<http://www.pref.aichi.jp/eiseiken/2f/todokede.html#5-2>)

後天性免疫不全症候群 2 例 (無症候性 1 例, AIDS 1 例、推定感染経路: 性的接触 1 例, 静注薬物使用 1 例、推定感染地域: 国内 1 例, ブラジル 1 例)

(<http://www.pref.aichi.jp/eiseiken/67f/hiv.html>)

梅毒 1 例 (早期顕症 期、推定感染地域: 国内、推定感染経路: 性的接触)

(<http://www.pref.aichi.jp/eiseiken/2f/todokede.html#5-11>)

愛知県感染症情報

2004年第1週～第51週(平成15年12月29日～平成16年12月19日)(累計)

愛知県衛生研究所

	定点数					RSウイルス感染症	インフルエンザ(高病原性鳥を除く。)	咽頭結膜熱	A群溶血性レンサ球菌咽頭炎	感染性胃腸炎	水痘	手足口病	伝染性紅斑	突発性発しん	百日咳	風しん	ヘルパンギーナ	麻しん (成人麻しんを除く。)	流行性耳下腺炎	急性出血性結膜炎	流行性角結膜炎	細菌性髄膜炎	無菌性髄膜炎	マイコプラズマ肺炎	クラミジア肺炎 (オウム病を除く。)	成人麻しん
	インフルエンザ	小児科	眼科	STD	基幹																					
愛知県 (名古屋市を含む)	195	182	35	51	13	534	37,921	2,953	9,281	43,023	11,308	2,428	2,809	6,273	146	135	7,177	60	10,237	29	1,542	16	24	300	0	0
愛知県 総数 (名古屋市は除く)	125	112	24	37	12	428	29,669	2,276	6,278	30,322	9,127	1,986	2,186	4,975	131	69	5,542	58	8,121	20	1,211	16	24	298	0	0
名古屋市	70	70	11	14	1	106	8,252	677	3,003	12,701	2,181	442	623	1,298	15	66	1,635	2	2,116	9	331			2		
尾張東部	瀬戸	9	9	2	3	1	85	1,870	212	745	1,663	578	74	224	316	11	5	485	7	381	4	30			70	
海部	津島	7	7	2	2	1	1	2,036	107	207	2,872	572	40	76	177	6		198		608		83		6	55	
尾張中部	師勝	4	4	1	1			1,006	25	100	1,071	201	20	103	80		2	176		123		48				
尾張西部	一宮	16	12	3	4	1	13	2,135	244	535	3,098	717	352	102	477	3	2	312	3	744		55	1		1	
尾張北部	春日井	9	9	2	3	1	30	2,882	331	691	2,009	1,026	116	267	472	12	6	449	3	833		58	3	15	2	
	江南	6	6	1	2		59	1,139	98	714	2,601	759	63	112	408	6	3	354	2	515		65				
知多半島	半田	6	6	1	2	1	8	1,063	111	314	866	444	96	165	245	4	2	162	3	506	2	9			7	
	知多	7	7	2	2		37	1,737	319	463	2,131	702	139	244	378	1	1	305		798	3	16				
西三河南部	岡崎市	11	7	2	2	1	8	1,953	51	506	935	912	258	142	559	9	5	465	4	586	2	65				
	衣浦東部	11	11	2	4	1	25	3,212	165	511	1,832	774	287	178	466	7	4	435	7	1,095	1	95			18	
	西尾	5	5	1	2	1	9	864	33	216	1,189	347	128	124	232		1	203	7	465		50				
西三河北部	豊田市	8	8	2	3	1	112	3,008	145	376	3,334	746	157	170	360	64	37	530	10	863		498	2	1	68	
	加茂	3	3		1		2	414	39	90	622	147	48	62	67	1		66		81						
東三河南部	豊橋市	12	8	2	4	1	13	4,210	96	544	3,732	542	151	65	418	4		703	11	194	2	90	8		47	
	豊川	9	8	1	2	1	26	1,977	291	262	2,344	615	48	148	296	3	1	690	1	290	6	49	2	2	30	
東三河北部	新城	2	2			1		163	9	4	23	45	9	4	24			9		39						

愛知県感染症情報

2004年第1週～第51週(平成15年12月29日～平成16年12月19日)(累計)

愛知県衛生研究所

年齢階層 (名古屋市を除く)	RSウイルス感染症	インフルエンザ(高病原性鳥を除く。)	咽頭結膜熱	A群溶血性レンサ球菌咽頭炎	感染性胃腸炎	水痘	手足口病	伝染性紅斑	突発性発しん	百日咳	風しん	ヘルパンギーナ	麻しん (成人麻しんを除く。)	流行性耳下腺炎	急性出血性結膜炎	流行性角結膜炎	細菌性髄膜炎	無菌性髄膜炎	マイコプラズマ肺炎	クラミジア肺炎 (オウム病を除く。)	成人麻しん
計	428	29,669	2,276	6,278	30,322	9,127	1,986	2,186	4,975	131	69	5,542	58	8,121	20	1,211	16	24	298	0	0
～6ヶ月	148	281	8	17	367	249	27	8	399	36		41		3		13					
～12ヶ月	118	620	61	35	1,823	595	100	46	2,844	17	5	370	11	48		15					
0歳																	5	3	3		
1歳	91	2,101	327	163	4,336	1,702	434	114	1,588	6	10	1,516	16	398	2	62			27		
2歳	30	1,961	355	311	3,336	1,512	361	147	116	2	7	1,116	7	676		43	3		23		
3歳	24	2,129	420	675	3,215	1,737	319	235	14	4	2	1,016	2	1,232	1	54	1	1	35		
4歳	6	2,537	380	1,198	3,069	1,566	298	318	5	3	5	727	6	1,644	1	57		1	31		
5歳	7	1,747	293	1,203	2,485	857	204	419		3	1	378	3	1,557	1	56					
6歳	2	1,358	121	866	1,744	396	85	315	2	6		170	2	883		30					
7歳		1,127	97	559	1,310	185	60	198	2	1	3	91	2	507		19					
8歳	2	976	51	338	977	103	23	146	1	2		34	1	367		12					
9歳		1,071	47	237	852	53	19	96	1	1	1	29	1	249		6					
5歳～9歳																		3	81		
10歳～14歳		4,292	55	369	1,947	90	28	95	2	1	2	35	3	334		31		4	49		
15歳～19歳		1,956	4	45	634	13	2	3			2	4	2	35		21			4		
20歳～			57	262	4,227	69	26	46	1	49	31	15	2	188			7				
20歳～29歳		2,476													2	166		5	5		
30歳～39歳		2,430													5	289		5	16		
40歳～49歳		1,056													2	78			9		
50歳～59歳		630													3	100		1	5		
60歳～69歳		458													2	96			6		
70歳～															1	63					
70歳～79歳		275																	1		
80歳以上		188																1	3		