

トピックス

インフルエンザウイルス分離状況

(平成 17 年 1 月 26 日現在)

平成 17 年 1 月 26 日現在、感染発生動向調査等の目的で平成 16 年 11 月～平成 17 年 1 月に医療機関等から県衛生研究所に搬入された 70 検体から A ソ連型インフルエンザウイルス 1 株、A 香港型インフルエンザウイルス 7 株、B 型インフルエンザウイルス 27 株が分離されています。

また愛知県内の集団かぜは、1 月 17 日の初報以来急増し、1 月 26 日までの学級・学年閉鎖学校数は 14 校(前年同期 66 校)、患者数 305 人(前年同期 2,106 人)となっていますが、そのうち、1 月 21 日に豊田市保健所管内の小学校で発生した事例から 8 検体が搬入され、B 型インフルエンザウイルス 1 株が分離されています。現在、他の 4 事例(衣浦東部保健所管内小学校、一宮保健所管内小学校、豊川保健所蒲郡支所管内小学校、加茂保健所管内小学校)から 39 検体が搬入されており検査を進めています。

現在までのインフルエンザウイルス分離状況は、B 型が流行の主流を占めていることを示しています。幸い、検出されたインフルエンザウイルスの抗原性は全て今冬(2004/2005 シーズン)のワクチン株と類似していますのでワクチンの有効性は高いものと考えられます。これまでのところ、インフルエンザの発生報告は昨年を下まわっていますが、集団かぜの報告が急に増えはじめ、本格的な流行期に入ったと思われるので注意が必要です。

インフルエンザ

| 発生動向調査 | 11月 | 12月 | 1月 | 合計 |
|--------|-----|-----|----|----|
| 検体数 | 7 | 36 | 27 | 70 |
| Aソ連型 | 0 | 1 | 0 | 1 |
| A香港型 | 0 | 2 | 5 | 7 |
| B型 | 5 | 17 | 5 | 27 |

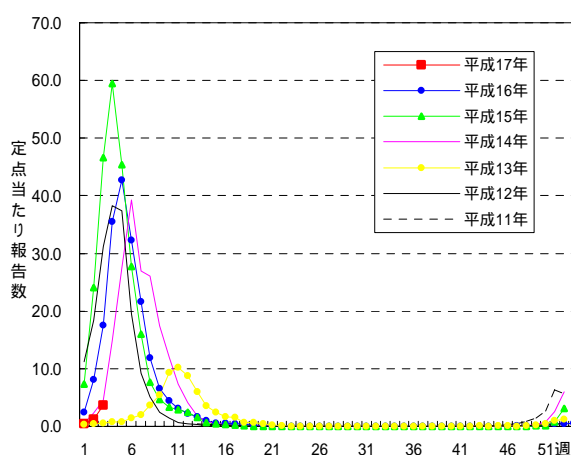
| 集団かぜ | 1月 | 合計 |
|------|----|----|
| 検体数 | 47 | 47 |
| Aソ連型 | 0 | 0 |
| A香港型 | 0 | 0 |
| B型 | 1 | 1 |

インフルエンザ関連情報リンク：http://www.pref.aichi.jp/eiseiken/2f/inf_links.html

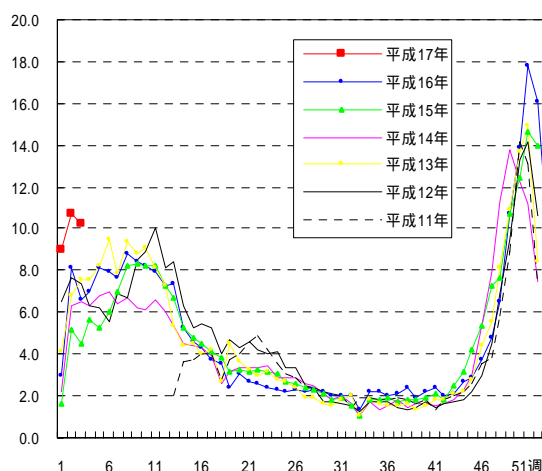
愛知県のインフルエンザの流行予測について：<http://www.pref.aichi.jp/eiseiken/2f/infyosoku.html>

流行状況

インフルエンザ



感染性胃腸炎



愛知県感染症情報 (<http://www.pref.aichi.jp/eiseiken/kansen.html>)

その他の疾病のグラフについては「[グラフ総覧](http://www.pref.aichi.jp/eiseiken/2f/graph.pdf)」(<http://www.pref.aichi.jp/eiseiken/2f/graph.pdf>)をご覧ください。

定点の先生方からのコメント

尾張西部地区

インフルエンザ3例あり。いずれもB型
【一宮市 あさのこどもクリニック】
インフルエンザA 40歳女 ワクチン済
【一宮市 後藤小児科医院】
病原性大腸菌O1 1歳女2名、2歳女、3歳女、5歳女、25歳女、26歳女、28歳女
病原性大腸菌O146 8歳男
当院ではまだインフルエンザ感染者見られておりませんが、兵藤先生からはインフルエンザの患者が出始めたとの指摘戴いております。
重症のアデノウイルス感染症患者が出ています。ノロウイルスと思われる患者も多く見られます。
花粉の影響か喘息発作の患者、アトピーの患者は悪化傾向にあります。
【尾西市 城後小児科】
インフルンザB型 3歳男1例のみです。
【一宮市 平谷小児科】
エスプラインテストにてBを検出しました。
【一宮市 医療法人かすがい内科】
ロタウイルスと思われる胃腸炎が増えました。
上気道炎症状を伴うものも見られます。
【犬山市 武内医院】
インフルエンザはB型8名(うち7名はワクチン済)。
感染性胃腸炎多し。うちロタ陽性は1名。
RS感染症は3例でした。
【岩倉市 医療法人なかよしこどもクリニック】

インフルエンザ感染症増加してきました。(15名いづれもB型。うち12名はワクチン接種済みです。)
感染性胃腸炎、溶連菌感染症の流行も続いています。
アデノウイルス感染症2名ありました。
【江南市 みやぐちこどもクリニック】
47歳男、42歳男マイコプラズマ肺炎
インフルエンザ3名何れもB型、その中6歳男、7歳女は姉弟です。
【春日町 丹羽医院】
インフルエンザB成人一人出ましたが、以後患児の続くことはありませんでした。
【西枇杷島町 山田医院】
1月20日当院では今シーズン初のインフルエンザ陽性者 インフルエンザ3名は全てB型(エスプラインにて判定)
【師勝町 田中クリニック】
インフルエンザは1名(9歳女)のみA型です。
カンピロバクター腸炎が1名ありました(3歳女)。
【立田村 医療法人谷本医院】
インフルエンザA型が0名、B型が8名
【十四山村 医療法人すずきこどもクリニック】

尾張東部地区

相変わらずウイルス性胃腸炎が多くみられます。
インフルエンザはB型が4名(2名はワクチン接種)。
【瀬戸市 津田こどもクリニック】
今シーズンはじめてのA型インフルエンザが出ました(4歳女)。もう1例は45歳女でB型でした(B型は3例目)。
マイコプラズマ肺炎が今週も多くみられております。
その他溶連菌、流行性耳下腺炎、2歳男の水痘は母親が帯状疱疹でした。
【尾張旭市 医療法人誠和会佐伯小児科医院】

アデノウイルス感染症(11ヵ月男)、溶連菌感染症(1歳女、4歳男)もみられましたが、感染性胃腸炎が流行しています。
【春日井市 かがわ北病院】
嘔吐主体の胃腸炎多し
ロタウイルス胃腸炎も増加傾向
【小牧市 小牧市民病院】
ロタウイルス腸炎が増加
インフルエンザはAが2例で、名古屋市西区、師勝町の人、小牧市内は全部B型でした。
【小牧市 志水こどもクリニック】
感染性胃腸炎が多いようです。
【小牧市 医療法人心正会鈴木小児科】

B型インフルエンザ2名

【豊明市 豊明団地診療所】

インフルエンザB型が増えました。

RSウイルス感染症、アデノウイルス感染症、ロタウイルス腸炎も続いています。

【春日井市 春日井市民病院】

9歳のカンピロバクター腸炎

B型インフルエンザ5例。A型は1例。

いずれもワクチン接種済み

【春日井市 朝宮こどもクリニック】

胃腸かぜ成人に多し。

【南知多町 医療法人大岩医院】

今週になってインフルエンザ感染症の患者さんあり(A型1名B型3名)

【東海市 小児科ハヤカワ医院】

インフルエンザはいずれもB型です。胃腸炎多いです。

【大府市 まえはらこどもクリニック】

西三河地区

1歳男、3歳男、9歳女 StrepA(+)

1歳男 病原性大腸菌O6

1歳女 病原性大腸菌O1

10ヵ月男、2歳女 ポクテムインフルエンザA/B(B+)

【豊田市 星ヶ丘たなかこどもクリニック】

7歳男のインフルはB型で、H16年3月にもB型で当院受診。

【岡崎市 医療法人深田小児科】

2歳女、3歳男、5歳男、6歳女 インフルB

2歳男 病原性大腸菌・キャンピロ

1歳男 カンピロバクター

【岡崎市 花田こどもクリニック】

8歳男 B型インフルエンザ(予防接種未接種)

【岡崎市 竜美ヶ丘小児科スズキ医院】

5ヵ月男 病原性大腸菌O6 VT(-)

3歳女 アデノ(+)

6ヵ月男 病原性大腸菌O18、O125 VT(-)

7歳男 カンピロバクター

【岡崎市 にいのみ小児科】

7歳男、8歳男 マイコプラズマ肺炎

A型インフルエンザ2名 内予防接種歴1名(+)

B型インフルエンザ4名 内予防接種歴3名(+)

【岡崎市 医療法人川島小児科水野医院】

インフルエンザ3名 いずれもB型

【岡崎市 医療法人志貴こどもクリニック】

インフルエンザ2名 同一学区の小学女子と中学男子 いずれもB型

【岡崎市 粟屋医院】

60歳女、5歳女、38歳男、7歳男、ラピッドテストFLUAB A、B(-)

【岡崎市 医療法人永坂内科医院】

B型インフルエンザが始めています

ロタウイルス感染症時々います

【碧南市 永井小児クリニック】

3歳:ロタ(+)

【刈谷市 田和小児科医院】

インフルエンザ A型3名 B型18名

【安城市 愛知県厚生連安城更生病院】

7名全員B型インフルエンザ 2名ワクチン接種している。

【安城市 鳥居医院】

ロタウイルス陽性8人

インフルエンザA型2人

RSウイルス陽性1人

アデノウイルス陽性1人

【知立市 宮谷クリニック】

インフルエンザが増えました

水痘、感染性胃腸炎、ムンプスも流行中です

【三好町 三好町民病院】

B型インフルエンザ3名

【西尾市 山岸クリニック】

B型インフルエンザ3名

【西尾市 こどもクリニック宮地医院】

9ヵ月男 病原性大腸菌O6 VT(-)

1歳男 病原性大腸菌O27 VT(-)

1歳女、3歳女 カンピロバクター

【幸田町 とみた小児科】

東三河地区

咽頭結膜熱の子が時々います。(キャピリア・アデノ陽性)

インフルエンザA、Bが増えて来ました。

【豊橋市 医療法人こどもの国大谷小児科】

インフルエンザはA、Bともに増えてきています。

溶連菌感染症も散発しています。

【豊橋市 あずまだこどもクリニック】

1歳女、3歳男マイコプラズマ肺炎、1歳女アデノ扁桃炎

【豊橋市 野村小児科】

インフルエンザはA型4名、B型7名の計11名でした

【豊橋市 医療法人羽柴クリニック】

インフルエンザ A型1名、B型1名

【小坂井町 医療法人宝美会総合青山病院】

ラピッドテスト陽性例1歳児2名(今期初)

【蒲郡市 医療法人鈴木小児科医院】

8歳男、マイコプラズマ肺炎

【田原市 かわせ小児科】

一～三類感染症の発生状況

- 愛知県(名古屋市を除く。) -

発生報告なし

四類・五類(全数把握)感染症の発生状況

- 愛知県(名古屋市を除く。) -

アメーバ赤痢1例(推定感染地域:国内、推定感染経路:不明)
(<http://www.pref.aichi.jp/eiseiken/2f/todokede.html#5-1>)

梅毒1例(晩期顕症、推定感染地域:国内、推定感染経路:性的接触)
(<http://www.pref.aichi.jp/eiseiken/2f/todokede.html#5-11>)

マラリア1例(三日熱、推定感染地域:パプアニューギニア)
(<http://www.pref.aichi.jp/eiseiken/67f/mosquito.html#ma>)

愛知県感染症情報

2005年第1週～第3週(平成17年1月3日～平成17年1月23日)(累計)

愛知県衛生研究所

| | 定点数 | | | | | RSウイルス感染症 | 鳥インフルエンザ(高病原性を除く。) | 咽頭結膜熱 | A群溶血性レンサ球菌咽頭炎 | 感染性胃腸炎 | 水痘 | 手足口病 | 伝染性紅斑 | 突発性発しん | 百日咳 | 風しん | ヘルパンギーナ | 麻しん (成人麻しんを除く。) | 流行性耳下腺炎 | 急性出血性結膜炎 | 流行性角結膜炎 | 細菌性髄膜炎 | 無菌性髄膜炎 | マイコプラズマ肺炎 | クラミジア肺炎 (オウム病を除く。) | 成人麻しん |
|--------------------------|---------|-----|----|-----|----|-----------|--------------------|-------|---------------|--------|-------|------|-------|--------|-----|-----|---------|--------------------|---------|----------|---------|--------|--------|-----------|-----------------------|-------|
| | インフルエンザ | 小児科 | 眼科 | STD | 基幹 | | | | | | | | | | | | | | | | | | | | | |
| 愛知県 | | | | | | | | | | | | | | | | | | | | | | | | | | |
| 愛知県 (名古屋市を含む) | 195 | 182 | 35 | 51 | 13 | 76 | 1,041 | 109 | 643 | 5,458 | 1,012 | 69 | 64 | 318 | 3 | 0 | 13 | 2 | 671 | 1 | 75 | 0 | 0 | 13 | 0 | 0 |
| 総数 (名古屋市は除く) | 125 | 112 | 24 | 37 | 12 | 63 | 849 | 89 | 483 | 3,828 | 798 | 56 | 49 | 237 | 3 | 0 | 8 | 1 | 506 | 1 | 62 | 0 | 0 | 13 | 0 | 0 |
| 名古屋 | 70 | 70 | 11 | 14 | 1 | 13 | 192 | 20 | 160 | 1,630 | 214 | 13 | 15 | 81 | | | 5 | 1 | 165 | | 13 | | | | | |
| 尾張東部 | 9 | 9 | 2 | 3 | 1 | 8 | 34 | 21 | 41 | 159 | 35 | | 11 | 14 | | | 2 | | 7 | | 2 | | | 4 | | |
| 海部津島 | 7 | 7 | 2 | 2 | 1 | | 72 | | 15 | 410 | 40 | 2 | 3 | 7 | | | | | 60 | | 5 | | | 1 | | |
| 尾張中部 | 4 | 4 | 1 | 1 | | | 7 | | 3 | 119 | 11 | | | 2 | | | | | 1 | | 6 | | | | | |
| 尾張西部 | 16 | 12 | 3 | 4 | 1 | | 35 | 7 | 26 | 319 | 61 | 2 | | 20 | | | | | 32 | 1 | 3 | | | | | |
| 尾張北部 | 9 | 9 | 2 | 3 | 1 | 12 | 110 | 33 | 25 | 298 | 93 | 2 | 5 | 19 | | | 3 | | 42 | | 5 | | | | | |
| | 6 | 6 | 1 | 2 | | 3 | 43 | 4 | 26 | 230 | 36 | 7 | | 22 | | | | 1 | 51 | | 4 | | | | | |
| 知多半島 | 6 | 6 | 1 | 2 | 1 | 3 | 13 | 1 | 12 | 216 | 62 | 15 | 5 | 8 | | | | | 53 | | | | | | | |
| | 7 | 7 | 2 | 2 | | 6 | 66 | 2 | 165 | 219 | 44 | | 1 | 25 | | | | | 76 | | | | | | | |
| 西三河南部 | 11 | 7 | 2 | 2 | 1 | | 52 | | 24 | 120 | 59 | 11 | 1 | 36 | 1 | | | | 36 | | 1 | | | | | |
| | 11 | 11 | 2 | 4 | 1 | 5 | 102 | 1 | 27 | 210 | 97 | 1 | 15 | 24 | | | | | 35 | | 11 | | | 1 | | |
| | 5 | 5 | 1 | 2 | 1 | 8 | 19 | 5 | 20 | 153 | 39 | 7 | 3 | 7 | | | | | 20 | | 9 | | | | | |
| 西三河北部 | 8 | 8 | 2 | 3 | 1 | | 53 | 1 | 21 | 759 | 90 | 2 | 3 | 19 | 1 | | 1 | | 46 | | 8 | | | 3 | | |
| | 3 | 3 | | 1 | | | 19 | 6 | 2 | 115 | 22 | 4 | | 4 | | | | | 14 | | | | | | | |
| 東三河南部 | 12 | 8 | 2 | 4 | 1 | | 126 | 7 | 42 | 215 | 31 | 1 | 2 | 19 | | | | | 6 | | 7 | | | 4 | | |
| | 9 | 8 | 1 | 2 | 1 | 18 | 97 | 1 | 34 | 265 | 75 | 1 | | 10 | 1 | | 2 | | 25 | | 1 | | | | | |
| 東三河北部 | 2 | 2 | | | 1 | | 1 | | | 21 | 3 | 1 | | 1 | | | | | 2 | | | | | | | |

愛知県感染症情報

2005年第1週～第3週(平成17年1月3日～平成17年1月23日)(累計)

愛知県衛生研究所

| 年齢階層 (名古屋市を除く) | RSウイルス感染症 | インフルエンザ(高病原性鳥を除く。) | 咽頭結膜熱 | A群溶血性レンサ球菌咽頭炎 | 感染性胃腸炎 | 水痘 | 手足口病 | 伝染性紅斑 | 突発性発しん | 百日咳 | 風しん | ヘルパンギーナ | 麻しん (成人麻しんを除く。) | 流行性耳下腺炎 | 急性出血性結膜炎 | 流行性角結膜炎 | 細菌性髄膜炎 | 無菌性髄膜炎 | マイコプラズマ肺炎 | クラミジア肺炎 (オウム病を除く。) | 成人麻しん |
|-------------------|-----------|--------------------|-------|---------------|--------|-----|------|-------|--------|-----|-----|---------|--------------------|---------|----------|---------|--------|--------|-----------|-----------------------|-------|
| 計 | 63 | 849 | 89 | 483 | 3,828 | 798 | 56 | 49 | 237 | 3 | 0 | 8 | 1 | 506 | 1 | 62 | 0 | 0 | 13 | 0 | 0 |
| ～6ヶ月 | 34 | 1 | 4 | 4 | 44 | 22 | | | 23 | 1 | | | | | | | | | | | |
| ～12ヶ月 | 12 | 13 | 8 | 4 | 224 | 77 | 4 | 1 | 137 | 1 | | | | 3 | | | | | | | |
| 0歳 | | | | | | | | | | | | | | | | | | | | 1 | |
| 1歳 | 10 | 36 | 18 | 39 | 530 | 157 | 17 | 4 | 71 | | | | | 20 | | 2 | | | 2 | | |
| 2歳 | 6 | 45 | 9 | 49 | 398 | 137 | 6 | 3 | 5 | | | | | 51 | | 4 | | | 3 | | |
| 3歳 | | 69 | 11 | 53 | 283 | 121 | 11 | 1 | 1 | 1 | | 1 | | 63 | | 3 | | | | | |
| 4歳 | | 81 | 18 | 70 | 276 | 123 | 5 | 4 | | | | 1 | | 93 | | 1 | | | 2 | | |
| 5歳 | | 90 | 9 | 87 | 251 | 72 | 6 | 4 | | | | 1 | 1 | 92 | | 3 | | | | | |
| 6歳 | 1 | 100 | 6 | 58 | 185 | 46 | 5 | 9 | | | | 1 | | 62 | 1 | | | | | | |
| 7歳 | | 60 | 1 | 31 | 148 | 14 | | 6 | | | | 1 | | 36 | | | | | | | |
| 8歳 | | 68 | 1 | 24 | 130 | 9 | | 5 | | | | | | 28 | | | | | | | |
| 9歳 | | 54 | | 21 | 100 | 3 | | 4 | | | | | | 19 | | 1 | | | | | |
| 5歳～9歳 | | | | | | | | | | | | | | | | | | | | 2 | |
| 10歳～14歳 | | 65 | 1 | 25 | 269 | 8 | 1 | 7 | | | | 3 | | 31 | | 1 | | | | | |
| 15歳～19歳 | | 13 | | 2 | 121 | 2 | | | | | | | | 1 | | 2 | | | 1 | | |
| 20歳～ | | | 3 | 16 | 869 | 7 | 1 | 1 | | | | | | 7 | | | | | | | |
| 20歳～29歳 | | 46 | | | | | | | | | | | | | | 10 | | | | | |
| 30歳～39歳 | | 63 | | | | | | | | | | | | | | 15 | | | | | |
| 40歳～49歳 | | 17 | | | | | | | | | | | | | | 4 | | | 1 | | |
| 50歳～59歳 | | 11 | | | | | | | | | | | | | | 6 | | | | | |
| 60歳～69歳 | | 7 | | | | | | | | | | | | | | 4 | | | | | |
| 70歳～ | | | | | | | | | | | | | | | | 6 | | | | | |
| 70歳～79歳 | | 7 | | | | | | | | | | | | | | | | | | | |
| 80歳以上 | | 3 | | | | | | | | | | | | | | | | | 1 | | |