

# 愛知県感染症情報

Infectious Diseases Weekly Report

平成 17 年第 5 週(2 月第 1 週 1/31 ~ 2/6)

平成 17 年 2 月報合併号

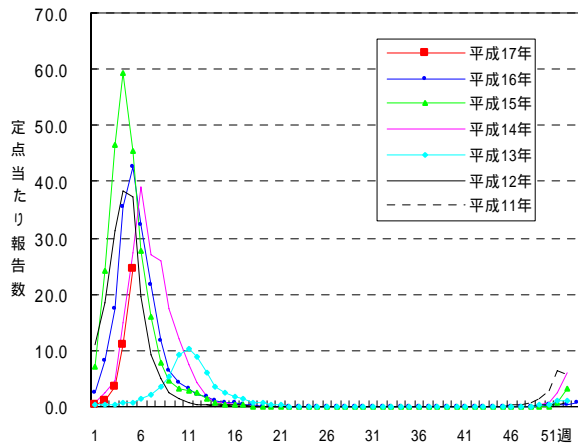
(作成) 愛知県感染症情報センター

連絡先: 052-910-5619 E-mail: eiseiken@pref.aichi.lg.jp

## トピックス

### インフルエンザ流行発生警報発令

#### インフルエンザ



インフルエンザ流行発生警報が今シーズン初めて愛知県内の 8 保健所(市)で発令されました。

また、注意報は 8 保健所(市)で発令されています。

この注意報・警報は厚生労働省・感染症サーベイランス事業の一環として、1 週間の定点(愛知県では 195 医療施設)あたりの報告数がある基準値を超えた場合に発生します。インフルエンザの場合は、定点あたりの報告数が 10 以上で注意報、30 以上で警報が発生します。警報が発令されると、定点あたりの報告数が継続基準値である 10 を下回るまでの期間、警報が発令されます。注意報の発令は、インフルエンザが今後大きな流行に拡大する恐れがあることを意味しています。どうか、十分な感染予防対策を心がけてください。

その他の疾病のグラフについては「グラフ総覧」(<http://www.pref.aichi.jp/eiseiken/2f/graph.pdf>)をご覧ください。

### 病原体検出情報

平成 17 年 2 月 9 日現在、感染発生動向調査等の目的で平成 16 年 11 月～平成 17 年 2 月に医療機関等から県衛生研究所に搬入された 84 検体から A ソ連型インフルエンザウイルス 1 株、A 香港型インフルエンザウイルス 15 株、B 型インフルエンザウイルス 41 株が分離されています。

また集団かぜは、1 月 20 日から 28 日にかけて、6 施設(衣浦東部保健所管内小学校、豊田市保健所管内小学校、一宮保健所管内小学校、豊川保健所蒲郡支所管内小学校、加茂保健所管内小学校、豊橋市保健所管内小学校)から 62 検体が搬入されています。豊橋市保健所管内小学校の事例から A 香港型が 6 株分離され、残りの事例からは B 型が 19 株分離されています。

抗原性は全て今冬(2004/2005 シーズン)のワクチン株と類似していますので今シーズンのワクチンで防御可能と考えられます。

以上のインフルエンザウイルス分離状況から今シーズンの流行は B 型が主流を占めていますが、年明けの 1 月からは A 香港型の分離例も増加していますので注意が必要です。間もなくインフルエンザの流行もピークを迎えると思われるので、感染しないよう予防に心がけてください。

#### インフルエンザ

発生動向調査	11月	12月	1月	2月	合計
検体数	7	35	40	2	84
Aソ連型	0	1	0	0	1
A香港型	0	2	13	0	15
B型	5	17	19	0	41

集団かぜ	1月	合計
検体数	62	62
Aソ連型	0	0
A香港型	6	6
B型	19	19

集団かぜの患者発生状況について

【平成 17 年 2 月 10 日午後 3 時現在】

	県		名古屋市		豊橋市		岡崎市		豊田市		合 計	
	患者数	欠席者数	患者数	欠席者数	患者数	欠席者数	患者数	欠席者数	患者数	欠席者数	患者数	欠席者数
1月17日			13	9							13	9
1月19日	20	12									20	12
1月20日									22	14	22	14
1月24日	20	16	14	10							34	26
1月25日	110	62	30	22							140	84
1月26日	60	49	16	14							76	63
1月27日	21	21	37	21	26	7					84	49
1月28日	22	10									22	10
1月31日	61	53	38	21					57	28	156	102
2月1日	146	88	122	67	14	12					282	167
2月2日	103	67	115	77					15	12	233	156
2月3日	154	81	51	39							205	120
2月7日	353	191	366	242					36	24	755	457
2月8日	230	141	185	122	28	19			21	13	464	295
2月9日	0	0	152	86					21	10	173	96
本日(2/10)	34	22									34	22
計	1,503	918	1,139	730	68	38			172	101	2,882	1,787
前年同期	2,651	1,412	1,060	564	160	91			16	10	3,887	2,077

注1 県には名古屋市、豊橋市、岡崎市及び豊田市の患者数及び欠席者数を除く。

注2 患者数、欠席者数は、学級閉鎖等防疫措置を実施したものについて計上。

注3 欠席者数は、患者数のうち欠席した者を再掲として計上。

愛知県感染症情報 (<http://www.pref.aichi.jp/eiseiken/kansen.html>)

インフルエンザ関連情報リンク ([http://www.pref.aichi.jp/eiseiken/2f/inf\\_links.html](http://www.pref.aichi.jp/eiseiken/2f/inf_links.html))

愛知県のインフルエンザの流行予測について (<http://www.pref.aichi.jp/eiseiken/2f/infyosoku.html>)

インフルエンザウイルス分離状況 ([http://www.pref.aichi.jp/eiseiken/67f/infbunri04\\_05.html](http://www.pref.aichi.jp/eiseiken/67f/infbunri04_05.html))

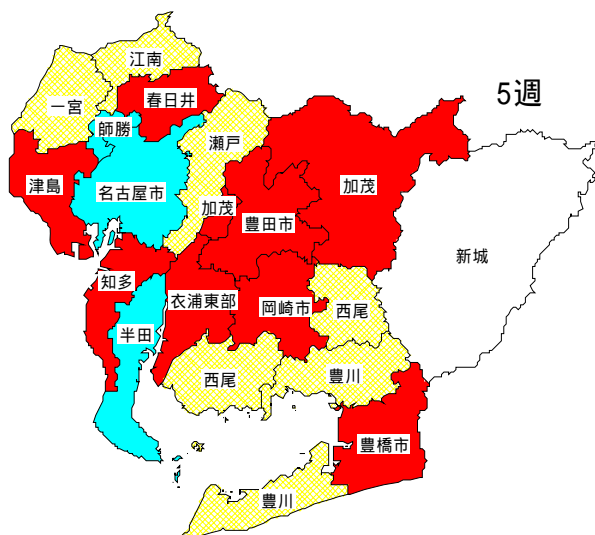
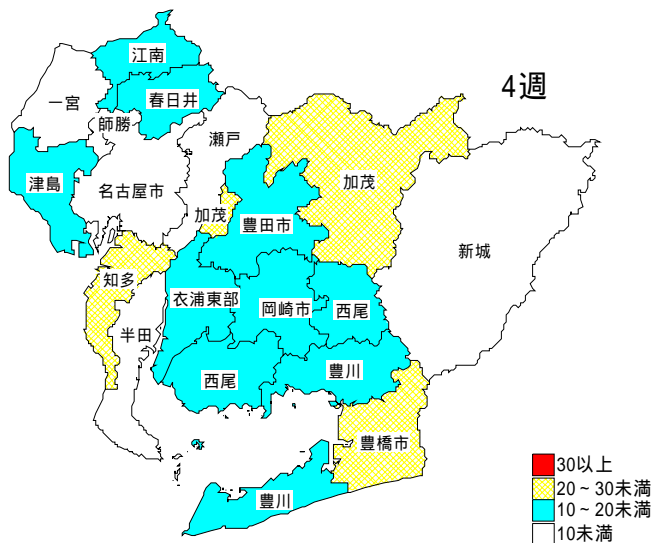
<インフルエンザから身を守るには>

過労を避け、十分な睡眠、栄養、保温に心がけて体調を整えましょう。

人混みへの外出をできるだけ避け、帰宅時には、うがい、手洗いをしましょう。

かかった時は、早めに医師の診察を受け、安静に保つことにより、肺炎などの合併症を防ぐよう心がけましょう。特に、高齢者の方は、インフルエンザの症状があまりでないが、長引くと肺炎など重症になる可能性があるため、かぜの症状がでた場合、早めに医療機関を受診することが大切です。なお、医療機関を受診する際には感染させたり感染してしまうことがないように、なるべくマスクをしましょう。

# インフルエンザの保健所別報告数の推移(名古屋市含む)



	5週	定点 当たり	4週	定点 当たり		5週	定点 当たり	4週	定点 当たり
名古屋市	871	12.4	407	5.8	岡崎市	505	45.9	219	19.9
瀬戸	204	22.7	57	6.3	衣浦東部	528	48.0	217	19.7
津島	215	30.7	132	18.9	西尾	132	26.4	57	11.4
師勝	48	12.0	26	6.5	豊田市	245	30.6	86	10.8
一宮	320	20.0	114	7.1	加茂	101	33.7	64	21.3
春日井	365	40.6	167	18.6	豊橋市	520	43.3	262	21.8
江南	145	24.2	72	12.0	豊川	207	23.0	130	14.4
半田	66	11.0	17	2.8	新城	15	7.5	5	2.5
知多	277	39.6	142	20.3					

○ は今週注意報が出ている保健所(市)です。  
○ は今週警報が出ている保健所(市)です。

1 月の一～五類感染症（全数把握対象）発生状況

		平成 17 年 1 月			平成 16 年度 累 計 (愛知県)	備考(1月)
		県 分 (名古屋市を除く)	名古屋市	愛知県		
一類 感染症						発生報告無し
二類 感染症	コ      レ      ラ				6 [ 1 ]	
	細 菌 性 赤 痢		2	2	23	
	腸   チ   フ   ス	1		1	7	
	パ   ラ   チ   フ   ス				8	
三類 感染症	腸管出血性大腸菌感 染 症	2		2	160 ( 35 )	O157 1件 不明 1件
四類 感染症	A 型 肝 炎				9	
	オ   ウ   ム   病				1	
	Q                      熱				2	
	つ   つ   が   虫   病	1		1	3	
	デ   ン   グ   熱				4	
	マ   ラ   リ   ア	1		1	3	
	レ   ジ   オ   ネ   ラ   症				13	
五類 感染症	ア   メ   ー   バ   赤   痢	5	2	7	41	
	ウ   イ   ル   ス   性   肝   炎 ( E 型 肝 炎 及 び A 型 肝 炎 を 除 く 。 )				6	
	急                      性   脳   炎				6	
	ク   ロ   イ   ツ   フ   ェ   ル   ト   ・ ヤ   コ   ブ   病				4	
	劇   症   型   溶   血   性 レ   ン   サ   球   菌   感   染   症				2	
	後天性免疫不全症候群		6	6	63	A I D S 2件 無症候性 4件
	ジ   ア   ル   ジ   ア   症				1	
	髄膜炎菌性髄膜炎				1	
	梅                              毒	2	1	3	31	早期顕症 1件 晩期顕症 1件 無症候 1例
	ハ   ン   コ   マ   イ   シ   ン   耐   性 腸   球   菌   感   染   症				1	

( ) 内は無症状病原体保有者、[ ] 内は疑似症者の再掲

## 五類感染症（月報定点把握対象）発生状況

No	疾 病 名	平成 17 年 1 月			平成 16 年 12 月		
		県 分 (名古屋市除く)	名古屋市	愛知県 全体	県 分 (名古屋市除く)	名古屋市	愛知県 全体
1	性器クラミジア感染症	128	26	154	129	28	157
2	性器ヘルペスウイルス感染症	28	3	31	27	5	32
3	尖形コンジローマ	23	6	29	26	9	35
4	淋菌感染症	69	26	95	70	38	108
5	メチシリン耐性黄色ブドウ球菌感染症	79	4	83	84	9	93
6	ペニシリン耐性肺炎球菌感染症						
7	薬剤耐性緑膿菌感染症		1	1			

上記の報告数は感染症月報指定届出機関(性感染症:51、基幹:13医療機関)で把握したものです。

### 感染症の類型及び定義

類 型	定 義
一類感染症	感染力、罹患した場合の重篤性等に基づく総合的な観点からみた危険性が極めて高い感染症。患者、疑似症患者及び無症状病原体保有者について入院等の措置を講ずることが必要。
二類感染症	感染力、罹患した場合の重篤性等に基づく総合的な観点からみた危険性が高い感染症。患者及び一部の疑似症患者について入院等の措置を講ずることが必要。
三類感染症	感染力及び罹患した場合の重篤性等に基づく総合的な観点からみた危険性は高くないが、特定の職業への就業によって感染症の集団発生を起こしうる感染症。患者及び無症状病原体保有者について就業制限等の措置を講ずることが必要。
四類感染症	動物、飲食物等の物件を介して人に感染し、国民の健康に影響を与えるおそれがある感染症（人から人への伝染はない。媒介動物の輸入規制、消毒、物件の廃棄等の物的措置が必要。）
五類感染症	国が感染症の発生動向の調査を行い、その結果等に基づいて必要な情報を国民一般や医療関係者に情報提供・公開していくことによって、発生・まん延を防止すべき感染症。

### 【対象疾病】

「感染症の予防及び感染症の患者に対する医療に関する法律」で定める86疾病

## 定点の先生方からのコメント

### 尾張西部地区

インフルエンザ 45 人 4～7 歳に多い。B 型 39 人 A 型 4 人 4 割ぐらゐはワクチン接種者  
感染性腸炎 7 歳女 サルモネラ O9  
溶連菌感染症が少し目立ちます。

【一宮市 あさのこどもクリニック】  
インフルエンザは全て B 型。23 名中 4 名予防接種済み。

【一宮市 後藤小児科医院】  
病原性大腸菌 O1 2 歳女、3 歳女、35 歳男、6 歳女

病原性大腸菌 O6 5 歳男

インフルエンザが激増しました。但しインフルエンザ A に関しては HI 法では反応認めませんが、迅速テストでは陽性反応を得られません。従って B 判定中心となっております。

【尾西市 城後小児科】  
インフルエンザは 28 例中 1 例(11 ヶ月男 A 型)を除き全て B 型です。

【一宮市 平谷小児科】  
全てエスプラインテスト陽性者で B 型でした。

【一宮市 医療法人かすがい内科】  
大人にも B 型インフルエンザが見られる様になりました。11～12 月のウィルスとは異なるのでしょうか？

上気道炎症状が強くなりました。

久しぶりに A 型インフルエンザができました。  
(2 歳男、5 歳男、8 歳男、9 歳男)

【犬山市 武内医院】

インフルエンザ B 型 20 例、A 型 6 例(うちワクチン接種者 13 名)

【岩倉市 医療法人なかよしこどもクリニック】  
インフルエンザ先週よりさらに増加しました。  
インフルエンザ A 型 2 名 (ワクチン接種歴ともにもあり。)

B 型 50 名 (ワクチン接種歴あり 33 名、なし 17 名)

ワクチン接種済の患児は軽症で経過している例が多い印象です。

溶連菌感染症、感染性胃腸炎もまだ多く認められます。

【江南市 みやぐちこどもクリニック】  
7 歳女、26 歳男マイコプラズマ感染症  
インフルエンザ A 型 1 名、他は全て B 型です。

【春日町 丹羽医院】  
インフルエンザ A 型が 1 名 B 型が 5 名

【十四山村 医療法人すずきこどもクリニック】  
49 名中 A 5 人 B 44 人 でした。

【七宝町 医療法人村上医院】  
インフルエンザ A 型 2 名 B 型 24 名 でした。

【津島市 医療法人参育会加藤医院】

### 尾張東部地区

インフルエンザ B 15 名(内ワクチン接種 3 名) インフルエンザ A 1 名(名古屋在住)  
感染症胃腸炎(ロタ含む)は多い。

【瀬戸市 津田こどもクリニック】  
今週からインフルエンザ増加してきました(B 型が中心ですが A 型も増えてきたようです)。

嘔吐、下痢症状の来院まだ多くみられます。

その他、水痘・アデノウイルス感染症みられますが、溶連菌感染症は今週ありませんでした。

【尾張旭市 医療法人誠和会佐伯小児科医院】  
4 名いずれも B 型インフルエンザ。

【豊明市 豊明団地診療所】

小学校でインフルエンザ発生

【東郷町 ホリバ医院】  
インフルエンザますます増えています。  
B 型に加えて、A 型も出ています。

【春日井市 春日井市民病院】  
インフルエンザ 35 例(A 型 6 例 B 型 29 例)

【春日井市 朝宮こどもクリニック】  
インフルエンザ B 流行ははじめました。  
アデノウイルス感染症、水痘、ムンプスもみられます。

ロタウイルス感染症がりましたが、全般に感染性胃腸炎は減少しました。

【春日井市 かがわ北病院】  
インフルエンザ全例 B 型 でした。

【春日井市 竹内医院】

細気管支炎も少し

胃腸炎は入院例はほとんどロタです。

【小牧市 小牧市民病院】

インフルエンザ急増しました。B 26 例、A 8 例です。

【小牧市 志水こどもクリニック】

ひきつづきインフルエンザのみ多く、感染性胃腸炎も多いです。

【小牧市 医療法人心正会鈴木小児科】

インフルエンザ A 1 例、インフルエンザ B 3 例

【半田市 医療法人林医院】

B 型インフルエンザ 31 歳男

【南知多町 医療法人大岩医院】

先週末から日間賀島でインフルエンザ A 流行、今週に入って河和地区でインフルエンザ B

【美浜町 愛知県厚生連知多厚生病院】

インフルエンザ増加しています。A 型 3 名、B 型 33 名

【東海市 小児科ハヤカワ医院】

インフルエンザは男 38 人中 A 型 4 人 B 型 34 人、女 45 名 A 型 4 人 B 型 41 人

【大府市 まえはらこどもクリニック】

インフルエンザ A 型 2 名 B 型 24 名

【東海市 東海市民病院】

<月報 STD コメント>

50 代男性 クラミジア(+)リンキン(+) は同じ人です。

【東郷町 バク諸輪診療所】

## 西三河地区

11 ヶ月男、2 歳女 2 名、4 歳男、6 歳男 3 名、6 歳女 4 名、7 歳男 2 名、7 歳女 2 名、36 歳女、39 歳女 エスプラインインフルエンザ A/B B (+)

1 歳男、4 歳男、6 歳女、7 歳男 2 名、7 歳女、8 歳男 3 名 エスプラインインフルエンザ A/B A (+)

2/6 の豊田加茂休日診療所でも総患者数 96 名でインフルエンザ A 型 8 名、B 型 14 名、検査陰性 11 名でした。

8 ヶ月男、11 ヶ月女、1 歳男 2 名、1 歳女 2 名、2 歳女、3 歳女 ラピッドテストロタアデノ(ロタ +)

3 歳女、4 歳男 strepA(+)

4 歳女 カンピロバクター腸炎

【豊田市 星が丘たなかこどもクリニック】

インフルエンザ A 20 名

インフルエンザ B 17 名

【豊田市 田中小児科医院】

インフルエンザ

A 型 11 名(ワクチン済 5)

B 型 60 名(ワクチン済 17)

【岡崎市 医療法人深田小児科】

1 歳女 サルモネラ菌(+)

インフルエンザ B 型優位で発生しています。

【岡崎市 花田こどもクリニック】

インフルエンザ 48 例すべて B 型

予防接種 2 回済みは 4 例でした。

【岡崎市 竜美ヶ丘小児科スズキ医院】

5 ヶ月男 病原性大腸菌 O6 VT(-)

2 歳 2 ヶ月女 病原性大腸菌 O6 VT(-)

11 ヶ月男 病原性大腸菌 O1 VT(-)

4 歳男 病原性大腸菌 O1 VT(-)

4 歳男 病原性大腸菌 O18、O1 VT(-)

【岡崎市 にいのみ小児科】

インフルエンザ A 型 11 名(ワクチン接種済 6 名)、B 型 45 名(ワクチン接種済 20 名)(ワクチン接種されている 9 歳女は A 型インフルエンザ感染後再び B 型に感染)

【岡崎市 医療法人川島小児科水野医院】

インフルエンザ A 型 19 名、B 型 74 名

【岡崎市 医療法人志貴こどもクリニック】

インフルエンザ A 型 6 名、B 型 33 名と急増しました。

【岡崎市 粟屋医院】

インフルエンザ A 型 1 名 ラピッドテスト FUL AB A(+)

インフルエンザ B 型 14 名 ラピッドテスト FUL AB B(+)

(8 名 家族内感染、9 名 ワクチン接種済)

インフルエンザ A、B 型 1 名 検査(未)

(家族内感染)

【岡崎市 医療法人永坂内科医院】

A 型は 1 例のみ 他は全て B 型でした。

ワクチン接種歴あり 3 例

【岡崎市 村山医院】

インフルエンザ増加(殆ど B 型たまに A 型)

ロタウイルス感染症も目立ちます。

【碧南市 永井小児科クリニック】

インフルエンザ B 増えてきました インフルエンザ A もいます

【刈谷市 まついこどもクリニック】



キャピリアFlu A:1、Flu B:11

扁桃炎 アデノ(+) 2

ロタ(+) 1

【刈谷市 田和小児科医院】

インフルエンザ定点 検体数 348 A:51  
B:115 陽性率 47.1%

【安城市 愛知県厚生連安城更生病院】

インフルエンザ A型 3名、B型 52名

ロタ陽性 数名

【知立市 宮谷クリニック】

ロタ 2歳男、4ヵ月女、1歳女

インフルエンザが増えてきました。

【三好町 三好町民病院】

今週から学級閉鎖は解除されたもののまだまだ流行は続いています(A型 5名 B型 70名)。

【三好町 三好丘こどもクリニック】

A型インフルエンザ急増

今年もワクチン接種済みの罹患多い感じ  
です。A型 11人、B型 23人

【西尾市 山岸クリニック】

2歳男 カンピロ

【西尾市 こどもクリニック宮地医院】

3歳女 病原性大腸菌O1 VT(-)

8歳男 病原性大腸菌O18 VT(-)

2歳女 病原性大腸菌O8 VT(-)

【幸田町 とみた小児科】

<月報STDコメント>

43歳男 毛じらみ

【豊田市 トヨタ記念病院】

## 東三河地区

B型が主体にインフルエンザ流行中。アデノウイルス(キャピリアアデノ陽性)とロタウイルス感染症の子が時々います。

【豊橋市 医療法人こどもの国大谷小児科】

学童を中心にインフルエンザBが流行しています。

【豊橋市 あずまだこどもクリニック】

4歳女 マイコプラズマ肺炎

【豊橋市 野村小児科】

A型 2名、B型 42名そのうち7名がワクチン接種済であった。

【豊橋市 医療法人山本内科】

A型 4例、3歳児は2回予防接種施行。B型 21名で、6名予防接種を実施されていました。

【豊橋市 医療法人杉浦内科】

インフルエンザA型 2名、B型 15名

【豊橋市 おだかの医院】

インフルエンザはA型 3名、B型 126名の計 129名で、B型の流行が続いています。

【豊橋市 医療法人羽柴クリニック】

ほとんどFluB

【蒲郡市 蒲郡市民病院】

インフルエンザA、Bともに増加傾向あるも、今週は主にB型でした。ワクチン接種児も罹患例あり。

【田原市 かわせ小児科】

## 一～三類感染症の発生状況

- 愛知県(名古屋市を除く。)-

発生報告なし

## 四類・五類(全数把握)感染症の発生状況

- 愛知県(名古屋市を除く。)-

アメーバ赤痢 1例(推定感染地域:東南アジア、推定感染経路:不明)

(<http://www.pref.aichi.jp/eiseiken/2f/todokede.html#5-1>)

梅毒 1例(早期顕症期、推定感染地域:国内、推定感染経路:性的接触)

(<http://www.pref.aichi.jp/eiseiken/2f/todokede.html#5-11>)

\* アメーバ赤痢 1例 6週報告分(推定感染地域:国内、推定感染経路:不明)







愛知県感染症情報

2005年第1週～第5週(平成17年1月3日～平成17年2月6日)(累計)

愛知県衛生研究所

愛知県	定点数					RSウイルス感染症	鳥インフルエンザ(高病原性)	インフルエンザ(除く)	咽頭結膜熱	A群溶血性レンサ球菌咽頭炎	感染性胃腸炎	水痘	手足口病	伝染性紅斑	突発性発しん	百日咳	風しん	ヘルパンギーナ	麻しん (成人麻しんを除く。)	流行性耳下腺炎	急性出血性結膜炎	流行性角結膜炎	細菌性髄膜炎	無菌性髄膜炎	マイコプラズマ肺炎	クラミジア肺炎 (オウム病を除く。)	成人麻しん
	インフルエンザ	小児科	眼科	STD	基幹																						
愛知県 (名古屋市を含む)	195	182	35	51	13	91	7,979	169	1,079	8,522	1,518	123	121	538	6	3	26	3	985	1	130	0	0	33	0	0	
総数 (名古屋市は除く)	125	112	24	37	12	76	6,509	139	788	6,022	1,188	103	94	414	6	1	15	1	738	1	108	0	0	33	0	0	
名古屋	名古屋	70	70	11	14	1	15	1,470	30	291	2,500	330	20	27	124		2	11	2	247		22					
尾張東部	瀬戸	9	9	2	3	1	11	295	34	73	264	66		17	28			3		11		4			9		
海部津島	津島	7	7	2	2	1		419		25	577	60	3	10	15					83		6			1		
尾張中部	師勝	4	4	1	1			81		14	199	31			3					1		6					
尾張西部	一宮	16	12	3	4	1		469	9	52	487	94	11	1	32					47	1	5					
尾張北部	春日井	9	9	2	3	1	15	642	47	52	452	119	6	7	42	1	1	5		57		10					
	江南	6	6	1	2		3	260	8	60	387	53	10	1	37				1	73		6					
知多半島	半田	6	6	1	2	1	4	96	3	20	344	98	20	11	12			1		83		1					
	知多	7	7	2	2		6	485	5	207	386	64	1	2	39					92							
西三河南部	岡崎市	11	7	2	2	1		776		43	171	84	17	6	56	1				71		3					
	衣浦東部	11	11	2	4	1	5	847	2	44	369	136	6	26	41					54		17			1		
	西尾	5	5	1	2	1	9	208	5	32	235	65	15	3	19			1		26		12					
西三河北部	豊田市	8	8	2	3	1	3	384	1	47	1,203	122	6	4	39	3		1		64		20			6		
	加茂	3	3		1			184	6	3	152	34	4	1	5					21							
東三河南部	豊橋市	12	8	2	4	1		908	17	56	377	44	2	3	28			2		12		16			16		
	豊川	9	8	1	2	1	20	434	2	59	396	113	1	2	17	1		2		40		2					
東三河北部	新城	2	2			1		21		1	23	5	1		1					3							

