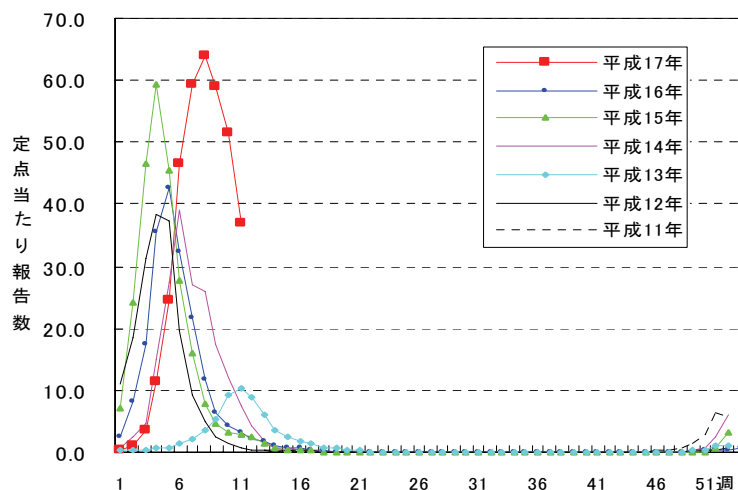


## トピックス

### ● インフルエンザ流行状況



第 11 週の定点当たり報告数\*は 36.9 人となり、前週(51.8 人)と比べ更に減少しました。

保健所(市)ごとの定点当たり報告数の詳細については「インフルエンザの保健所別報告数の推移」(2 ページ)をご参照下さい。

\* 定点当たり報告数とは 1 医療機関あたりの患者数を表します。  
週患者報告数の合計 ÷ 定点医療機関数(インフルエンザは 195)

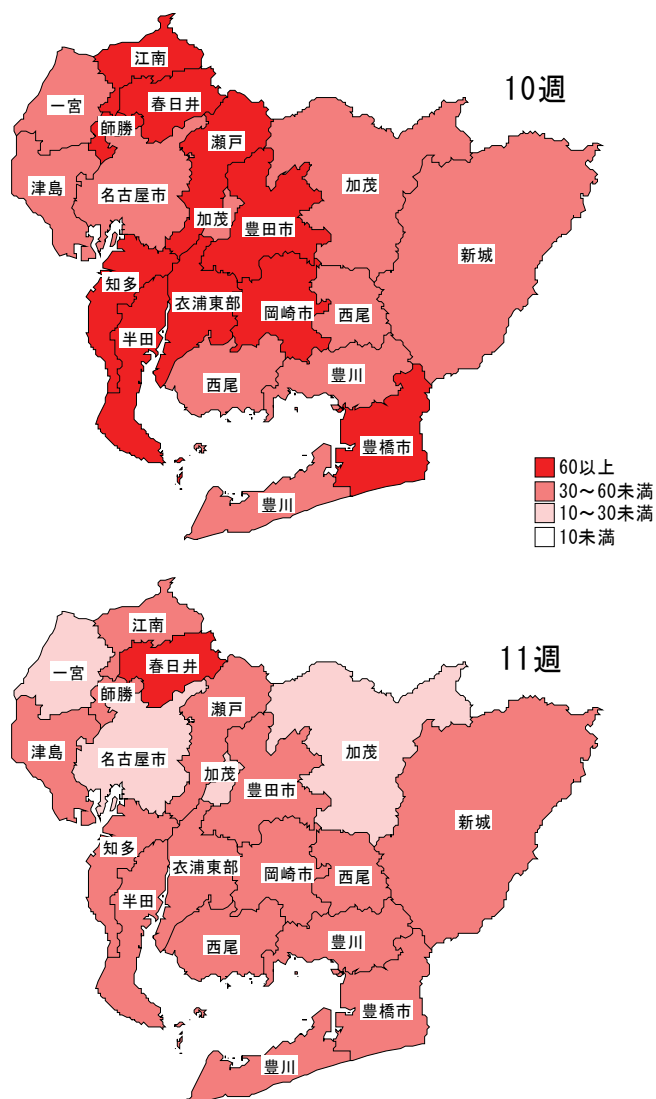
※その他の疾病のグラフについては「グラフ総覧」(<http://www.pref.aichi.jp/eiseiken/2f/graph.pdf>)をご覧ください。

- ◆ 愛知県感染症情報 (<http://www.pref.aichi.jp/eiseiken/kansen.html>)
- ◆ インフルエンザ関連情報リンク ([http://www.pref.aichi.jp/eiseiken/2f/inf\\_links.html](http://www.pref.aichi.jp/eiseiken/2f/inf_links.html))
- ◆ 愛知県のインフルエンザの流行予測について (<http://www.pref.aichi.jp/eiseiken/2f/infyosoku.html>)
- ◆ インフルエンザウイルス分離状況 ([http://www.pref.aichi.jp/eiseiken/67f/infbunri04\\_05.html](http://www.pref.aichi.jp/eiseiken/67f/infbunri04_05.html))

<インフルエンザから身を守るには>

- ① 過労を避け、十分な睡眠、栄養、保温に心がけて体調を整えましょう。
- ② 人混みへの外出をできるだけ避け、帰宅時には、うがい、手洗いをしましょう。
- ③ かかった時は、早めに医師の診察を受け、安静に保つことにより、肺炎などの合併症を防ぐよう心がけましょう。特に、高齢者の方は、インフルエンザの症状があまりでないが、長引くと肺炎など重症になる可能性があるため、かぜの症状がでた場合、早めに医療機関を受診することが大切です。なお、医療機関を受診する際には感染させたり感染してしまうことがないように、なるべくマスクをしましょう。

## インフルエンザの保健所別報告数の推移(名古屋市含む)



		11週	定点 当たり	10週	定点 当たり			11週	定点 当たり	10週	定点 当たり
名古屋市	○	1,397	20.0	2100	30.0	岡崎市	○	550	50.0	793	72.1
瀬戸	○	390	43.3	583	64.8	衣浦東部	○	655	59.5	897	81.5
津島	○	263	37.6	392	56.0	西尾	○	168	33.6	227	45.4
師勝	○	171	42.8	329	82.3	豊田市	○	429	53.6	516	64.5
一宮	○	409	25.6	491	30.7	加茂	○	76	25.3	106	35.3
春日井	○	885	98.3	1023	113.7	豊橋市	○	509	42.4	813	67.8
江南	○	329	54.8	386	64.3	豊川	○	313	34.8	437	48.6
半田	○	278	46.3	410	68.3	新城	○	61	30.5	93	46.5
知多	○	307	43.9	511	73.0						

○ は今週警報が出ている保健所(市)です。

厚生労働省感染症発生動向調査警報発生システムによるインフルエンザの流行発生注意報は保健所(市)定点当たり10人を越えた場合に、また、流行発生警報は30人を越えた場合に発生し、10人を下回るまで継続します。警報の意味は大きな流行が発生または継続しつつあることが疑われるということです。

## 定点の先生方からのコメント

### 尾張西部地区

- インフルエンザ 31人 A型 17人と増加、B型 10人 症状及び家族からの感染で判断したもの 4人  
【一宮市 あさのこどもクリニック】
- 1 保育園で流行性耳下腺炎流行中  
インフルエンザ A型検出増加  
【一宮市 後藤小児科】
- インフルエンザは A型優位で多く、マイコプラズマ肺炎が相変わらず多いです。  
【尾西市 城後小児科】
- インフルエンザ B型→A型に移行の傾向にあり。  
【一宮市 医療法人かすが内科】
- すべてインフルエンザ A型  
【一宮市 森瀬内科】
- インフルエンザ総数は半分になりましたが、A型が 8割近くに増えました。  
水様下痢が目立ちはじめました。  
【犬山市 武内医院】
- A型インフルエンザ 85例 {ワクチン接種者 40例 (47%)}。  
B型インフルエンザ 17例 (ワクチン接種者 11例)。  
インフルエンザ A型での学級閉鎖 2クラスあり。  
【岩倉市 医療法人なかよしこどもクリニック】
- インフルエンザ Aが増加してきました。(A型 48名、B型 36名)  
溶連菌感染症の流行続いています。  
アデノウイルス感染症 2名ありました。  
【江南市 みやぐちこどもクリニック】
- 12歳男、6歳男 2人、4歳男、3歳女、10歳男 マイコプラズマ感染症  
1歳 5ヵ月女、2歳 11ヵ月男、6ヵ月男、1歳 1ヵ月女 ロタウイルス (+) 乳児嘔吐下痢症が多い様です。  
【春日町 丹羽医院】
- インフルエンザ A型 12名、B型 15名  
【師勝町 田中クリニック】

### 尾張東部地区

- A型インフルエンザの 59%、B型インフルエンザの 27%はワクチン済です。  
A型インフルエンザの方が多くみられますが、減少しています。  
【瀬戸市 津田こどもクリニック】
- インフルエンザは週の後半より減少してきました (41例中 2/3は A型でした)。  
アデノウイルス感染症、マイコプラズマ感染症が少し目立ってきました。  
その他 溶連菌感染症、水痘、流行性耳下腺炎等散発  
【尾張旭市 医療法人誠和会佐伯小児科医院】
- A型インフルエンザ 4歳女、9歳男 2名、37歳女、39歳男  
B型インフルエンザ 7歳男 2名  
【豊明市 豊明団地診療所】
- インフルエンザまだ多いです。A型が増えてきています。  
【春日井市 春日井市民病院】
- ロタ胃腸炎多数  
インフルエンザ 50例 A型 30例、B型 20例  
【春日井市 朝宮こどもクリニック】
- インフルエンザ A146例、B79例  
【春日井市 医療法人聡彩会片山こどもクリニック】
- 今週はインフルエンザも減少してきました。ほとんど Aです。  
【春日井市 かがわ北病院】
- 20%ていどが今シーズン 2回目のインフルエンザです。  
B→Aのパターンがほとんどです。  
【春日井市 竹内医院】
- インフルエンザ A流行している。  
【小牧市 小牧市民病院】
- インフルエンザは Aが主流となり、A、B共に罹患する例が増加してきました。  
【小牧市 志水こどもクリニック】
- インフルエンザ B型 15名、A型 34名 A型の増加が目立っています。  
【小牧市 医療法人心正会鈴木小児科】
- インフルエンザ B 9件  
インフルエンザ A 11件  
【半田市 医療法人林医院】
- インフルエンザ 31名 (A型 9名、B型 22名)、7歳 (女) 2/25 インフルエンザ Aそして 3/14 また、インフルエンザ A ソ連型、香港型の違いか？  
水痘症 散発  
【美浜町 愛知県厚生連知多厚生病院】
- 1ヵ月ほど前に A型インフルエンザに罹患し、今回も A型 (+) の子がいました。  
【大府市 まえはらこどもクリニック】

---

## 西三河地区

---

- 10 ヶ月女 2 名、1 歳男女、2 歳男 ラピッドテストロタ／アデノ（ロタ＋）  
8 ヶ月女 ラピッドテストロタ／アデノ（アデノ＋）  
5 歳男、6 歳女、11 歳男 3 名 イムノカード S T StrepA（＋）  
インフルエンザ A 型 12 名  
インフルエンザ B 型 10 名  
【豊田市 星が丘たなかこどもクリニック】
- インフルエンザ A 23 名  
インフルエンザ B 20 名  
インフルエンザ不明 1 名  
インフルエンザ A B 1 名  
【豊田市 田中小児科医院】
- インフルエンザ A 型 29 名  
B 型 28 名  
【岡崎市 医療法人深田小児科】
- 病原性大腸菌 O18（＋）  
カンピロバクター（＋）  
【岡崎市 花田こどもクリニック】
- 2 歳女 マイコプラズマ  
【岡崎市 にいのみ小児科】
- インフルエンザ  
A 型 29（ワクチン接種者 4）  
B 型 8（ワクチン接種者 2）  
【岡崎市 医療法人川島小児科水野医院】
- インフルエンザ A 型 40 名  
B 型 12 名  
【岡崎市 医療法人志貴こどもクリニック】
- インフルエンザ全 44 例 A 型 28 例  
B 型 16 例  
【岡崎市 粟屋医院】
- インフルエンザ  
A 型 15 人（予防接種あり 10 人）  
B 型 19 人（予防接種あり 2 人）  
【岡崎市 医療法人永坂内科医院】
- インフルエンザ A 型優位です。  
日曜日当番医でしたが、特定の地域からの受診者が非常に多かったです。  
【岡崎市 村山医院】
- インフルエンザのピークは過ぎましたが、まだ続いています（Aの方が多）。  
【碧南市 永井小児クリニック】
- F l u A4、B3  
ロタ（＋）4  
【刈谷市 田和小児科医院】
- インフルエンザ定点総検体 373 A101、B55、陽性率 42.0%  
【安城市 愛知県厚生連安城更生病院】
- インフルエンザ 61 名  
【知立市 宮谷クリニック】
- ロタウイルス 10 ヶ月女  
インフルエンザは A が主流に変わってきました。  
【三好町 三好町民病院】
- インフルエンザ A 型 5 名  
B 型 1 名  
【西尾市 やすい小児科】
- インフルエンザ減少傾向  
A 型 21 名  
B 型 35 名  
【西尾市 山岸クリニック】

---

## 東三河地区

---

- 3 歳男 2 月 8 日、3 月 14 日インフルエンザ A、2 月 18 日インフルエンザ B、2 回 A 型が陽性となったケースがありました。  
【豊橋市 医療法人こどもの国大谷小児科】
  - 2 歳男 カンピロバクター  
【豊橋市 医療法人こどもの国大谷小児科】
  - インフルエンザ 46 名中  
A 型 31 名、B 型 15 名  
【豊橋市 おだかの医院】
  - A 型インフルエンザが多い。  
【豊川市 豊川市民病院】
  - マイコプラズマによる肺炎や気管支炎の入院が多い。  
【蒲郡市 蒲郡市民病院】
  - 10 歳女 2/14 キャピリア A（＋）タミフル使用 3/18 キャピリア A（＋）  
【蒲郡市 鈴木小児科医院】
-

## 一 ～ 三類感染症の発生状況

－ 愛知県(名古屋市を除く。)－

### ● 細菌性赤痢

<関連リンク> 二類感染症

(<http://www.pref.aichi.jp/eiseiken/2f/todokede.html#2-3>)

番号	報告保健所	年齢	性別	発病月日	初診月日	診定月日	備考
1	一宮	68	男	3/6	3/8	3/14	集団発生事例*
2	一宮	20	女	3/12	3/12	3/14	集団発生事例*
3	一宮	77	男	3/7	3/14	3/16	集団発生事例*
10週報告分	豊田市	5	女	3/3	3/6	3/10	疑似症

\* 集団発生事例：記者発表資料は下記URLをご参照下さい。

([http://www.pref.aichi.jp/kenkotaisaku/press/webpress\\_20050313dysentery.html](http://www.pref.aichi.jp/kenkotaisaku/press/webpress_20050313dysentery.html))

## 四類・五類（全数把握）感染症の発生状況

－ 愛知県(名古屋市を除く。)－

- 梅毒1例（無症候、推定感染地域：国内、推定感染経路：不明）  
(<http://www.pref.aichi.jp/eiseiken/2f/todokede.html#5-11>)





愛知県感染症情報

2005年第1週～第11週(平成17年1月3日～平成17年3月20日)(累計)

愛知県衛生研究所

	定点数					RSウイルス感染症	インフルエンザ(高病原性鳥インフルエンザを除く。)*	咽頭結膜熱	A群溶血性レンサ球菌咽頭炎	感染性胃腸炎	水痘	手足口病	伝染性紅斑	突発性発しん	百日咳	風しん	ヘルパンギーナ (成人麻しんを除く。)	麻しん (成人麻しんを除く。)	流行性耳下腺炎	急性出血性結膜炎	流行性角結膜炎	細菌性髄膜炎	無菌性髄膜炎	マイコプラズマ肺炎	クラミジア肺炎 (オウム病を除く。)	成人麻しん
	インフルエンザ	小児科	眼科	STD	基幹																					
<b>愛知県 (名古屋市を含む)</b>	195	182	35	51	13	111	69,937	356	2,094	14,701	3,002	213	241	1,040	11	8	42	6	1,944	1	253	0	0	73	0	0
<b>総数 (名古屋市は除く)</b>	125	112	24	37	12	93	55,380	267	1,479	10,462	2,332	174	187	807	11	3	26	4	1,482	1	205	0	0	73	0	0
名古屋 名古屋市	70	70	11	14	1	18	14,557	89	615	4,239	670	39	54	233		5	16	2	462		48					
尾張東部 瀬戸	9	9	2	3	1	14	3,555	76	137	469	130	1	20	48		2	3		40		6			25		
海部 津島	7	7	2	2	1		3,029		56	893	95	4	13	32					170		7			2		
尾張中部 師勝	4	4	1	1			1,895		40	342	93		7	13					6		8					
尾張西部 一宮	16	12	3	4	1		3,986	11	84	794	176	17	7	61					102	1	7					
尾張北部 春日井	9	9	2	3	1	17	5,896	72	93	753	188	6	12	80	1	1	7	1	88		18					
	江南	6	6	1	2	3	2,411	28	162	705	113	20	1	83			1	1	155		15					
知多半島 半田	6	6	1	2	1	5	2,433	17	47	520	192	24	20	28			1		122		5			1		
	知多	7	7	2	2	7	3,263	11	262	632	107	2	9	73			1		141		2					
西三河南部 岡崎市	11	7	2	2	1	3	5,514	2	95	290	145	32	8	96	1		2		177		5					
	衣浦東部	11	11	2	4	1	5	7,255	4	93	677	288	14	45	73		1		162		50			1		
	西尾	5	5	1	2	1	11	1,731	6	61	344	123	20	7	37		3		38		16					
西三河北部 豊田市	8	8	2	3	1	7	3,780	4	146	2,075	229	16	8	75	8		1		138		38			27		
	加茂	3	3		1		897	6	18	235	75	6	3	13					9							
東三河南部 豊橋市	12	8	2	4	1	1	5,961	28	97	923	138	4	8	58			4		29		24			17		
	豊川	9	8	1	2	1	20	3,187	2	87	782	224	7	19	36	1	2	2	100		4					
東三河北部 新城	2	2			1		587		1	28	16	1		1					5							

\* 知多保健所から10週分の訂正報告(511件 460件)あり。



愛知県感染症情報

2005年第1週～第11週(平成17年1月3日～平成17年3月20日)(累計)

愛知県衛生研究所

年齢階層 (名古屋市を除く)	RSウイルス感染症	インフルエンザを 除く。 * 鳥	咽頭結膜熱	A群溶血性 レンサ球菌咽頭炎	感染性胃腸炎	水痘	手足口病	伝染性紅斑	突発性発しん	百日咳	風しん	ヘルパンギーナ	麻しん (成人麻しんを除く。)	流行性耳下腺炎	急性出血性結膜炎	流行性角結膜炎	細菌性髄膜炎	無菌性髄膜炎	マイコプラズマ肺炎	クラミジア肺炎 (オウム病を除く。)	成人麻しん
計	93	55,380	267	1,479	10,462	2,332	174	187	807	11	3	26	4	1,482	1	205	0	0	73	0	0
～6ヶ月	47	248	4	4	140	50	1		55	2											
～12ヶ月	20	785	20	10	720	163	9	2	486	1		1		7		3					
0歳																				4	
1歳	14	2,679	56	58	1,709	419	35	14	248	1	1	4		61		5				7	
2歳	9	3,102	39	97	1,106	409	32	15	16			3	1	140		12				13	
3歳		3,632	32	142	832	379	30	19	1	1		5		193		8				5	
4歳	1	4,831	42	256	815	407	30	25				5	1	314		5				5	
5歳	1	4,917	29	296	659	238	13	26				1	2	260		9					
6歳	1	4,909	25	220	533	116	12	27		1		3		201	1						
7歳		3,684	4	121	390	50	5	17			1	1		101		2					
8歳		3,344	2	88	313	34	3	12						77		2					
9歳		2,883	4	55	286	12		11						37		1					
5歳～9歳																				26	
10歳～14歳		5,139	5	80	692	37	2	14	1		1	3		64		5				5	
15歳～19歳		796		5	245	6								3		4				1	
20歳～			5	47	2,022	12	2	5		5				24							
20歳～29歳		3,563														32					
30歳～39歳		5,193														56				1	
40歳～49歳		2,236														20				1	
50歳～59歳		1,606														13				1	
60歳～69歳		964														11				1	
70歳～																17					
70歳～79歳		546																		2	
80歳以上		323																		1	

\* 知多保健所から10週分の訂正報告(511件 460件)あり