

愛知県感染症情報

Infectious Diseases Weekly Report

平成 17 年第 45 週(11 月 2 週 11/7 ~ 11/13)

平成 17 年 11 月報合併号

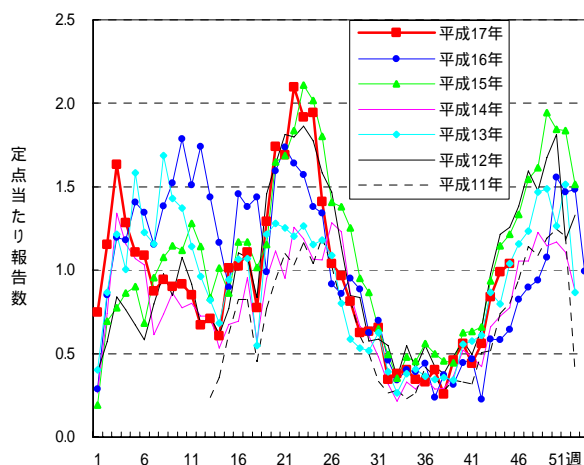
(作成) 愛知県感染症情報センター

連絡先: 052-910-5619 E-mail: eiseiken@pref.aichi.lg.jp

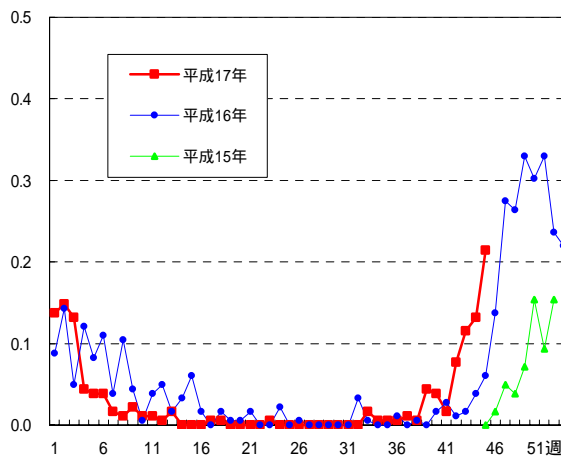
病原体検査情報(平成 17 年度疾患別ウイルス検出状況速報)
平成 17 年 11 月報

流行状況

A群溶血性レンサ球菌咽頭炎



RSウイルス感染症



その他の疾病のグラフについては「グラフ総覧」(<http://www.pref.aichi.jp/eiseiken/2f/graph.pdf>)をご覧ください。

疾患名	前週	今週	疾患の概要
A群溶血性レンサ球菌咽頭炎	0.99	1.04	レンサ球菌のうち血清型分類のA群に分類されるものによる上気道感染症
RSウイルス感染症	0.13	0.21	RSウイルスによる急性呼吸器感染症で、2歳以下の乳幼児に好発する。

愛知県感染症情報センター (<http://www.pref.aichi.jp/eiseiken/kansen.html>)

国立感染症研究所感染症情報センター (<http://idsc.nih.go.jp/index-j.html>)

麻しん・風しんの予防接種方法が変わります (http://www.pref.aichi.jp/eiseiken/2f/hi_3.html)

< インフルエンザ関連リンク >

平成 17 年度インフルエンザワクチン株について (<http://www.pref.aichi.jp/eiseiken/67f/flu0511.html>)

今冬のインフルエンザ総合対策について (<http://www.mhlw.go.jp/houdou/0111/h1112-1.html>)

厚生労働省 新型インフルエンザ対策関連情報

(<http://www.mhlw.go.jp/bunya/kenkou/kekkaku-kansenshou04/index.html>)

病原体検査情報

平成 17 年度疾患別ウイルス検出状況（速報）

2005 年 11 月 15 日現在

	感染性胃腸炎	手足口病	ヘルパンギーナ	咽頭結膜熱	流行性角結膜炎	無菌性髄膜炎	急性脳炎	インフルエンザ*
患者数	89	27	81	10	18	27	9	22
PV-3	1	-	1	-	-	-	-	-
CV-A5	-	-	1	-	-	-	-	-
CV-A6	-	7	15	-	-	-	1	-
CV-A10	-	2	31	-	-	-	-	-
CV-A14	-	1	-	-	-	-	-	-
CV-A16	-	6	-	-	-	1	-	-
CV-B3	-	-	-	-	-	2	-	-
CV-B4	-	-	-	-	-	1	-	-
E-3	1	-	-	1	-	-	-	-
E-30	-	-	-	-	-	1	-	-
HPeV-1	4	1	-	-	-	-	-	-
Flu.A(H3)	-	-	-	-	-	-	-	15
Flu.B	-	-	-	-	-	-	-	1
Rota A	4	-	-	-	-	-	-	-
Rota A-G1	3	-	-	-	-	-	-	-
Rota A-G3	3	-	-	-	-	-	-	-
NV-G2	5	-	-	-	-	-	-	-
Ad-1	1	-	-	-	-	-	-	-
Ad-2	2	1	-	-	-	-	-	-
Ad-3	2	-	-	4	2	-	-	-
Ad-4	-	-	-	-	1	-	-	-
Ad-5	-	-	-	1	-	-	-	-
Ad-8	-	-	-	-	6	-	-	-
Ad-37	-	-	-	-	2	-	-	-
Ad-41	2	-	-	-	-	-	-	-
HSV-1	-	-	1	-	-	-	-	-
検査中	16	4	2	1	7	6	2	1
陰性	48	5	30	3	-	16	6	5

PV: ポリオウイルス

CV: コクサッキーウイルス

E: エコーウイルス

HPeV: ヒトパレコウイルス

Flu.A(H3) : A 香港型インフルエンザウイルス

Flu.B : B 型インフルエンザウイルス

Rota A: A 群ロタウイルス

NV-G2: ノロウイルス(遺伝子型 G2)

Ad: アデノウイルス

HSV: 単純ヘルペスウイルス

* インフルエンザ (Flu.A(H3), Flu.B) は平成 17 年 4 月発生分

平成 17 年度疾患別ウイルス検出状況速報 (<http://www.pref.aichi.jp/eiseiken/67f/prompt.html>)

10 月の一～五類感染症 (全数把握対象) 発生状況

平成 17 年度に発生のおった疾病名 内は全数把握対象疾病数		平成 17 年 10 月			平成 17 年度 累 計 (愛知県)	内訳 (10 月)
		県 分 (名古屋市除く)	名古屋市	愛知県		
一類 感染症 7					発生報告無し	
二類 感染症 6	コ レ ラ	1		1	1	
	細 菌 性 赤 痢				20 (1)	
	腸 チ フ ス		1	1	5	
	パ ラ チ フ ス				3	
三類 感染症 1	腸 管 出 血 性 大 腸 菌 感 染 症	14 (3)	3	17 (3)	161 (40)	0157 17 件
四類 感染症 30	E 型 肝 炎				1	
	A 型 肝 炎	1		1	3	
	オ ウ ム 病		2	2	5	
	デ ン グ 熱	1		1	2	
	ボ ツ リ ヌ ス 症				1	
	マ ラ リ ア		1	1	7	
	レ ジ オ ネ ラ 症	1	1	2	14	
五類 感染症 14	ア メ ー バ 赤 痢	2	1	3	30	
	ウ イ ル ス 性 肝 炎 (E 型 肝 炎 及 び A 型 肝 炎 を 除 く。)				1	
	急 性 脳 炎 (ウ ェ ス ト ナ イ ル 脳 炎 及 び 日 本 脳 炎 を 除 く。)		1	1	3	
	ク ロ イ ツ フ ェ ル ト ・ ヤ コ ブ 病				3	
	劇 症 型 溶 血 性 感 染 症 レ ン サ 球 菌 感 染 症	1		1	2	
	後 天 性 免 疫 不 全 症 症 候 群	1	7	8	48	AIDS 4 件 無症候性 3 件 その他 1 件
	ジ ア ル ジ ア 症				1	
	梅 毒		3	3	30	早期顕症 1 件 晩期顕症 1 件 無症候 1 件
	パ ン コ マ イ シ ン 耐 性 腸 球 菌 感 染 症				2	

() 内は無症状病原体保有者

五類感染症（月報定点把握対象）発生状況

No	疾 病 名	平成 17 年 10 月			平成 17 年 9 月		
		県 分 (名古屋市除く)	名古屋市	愛知県 全体	県 分 (名古屋市除く)	名古屋市	愛知県 全体
1	性器クラミジア感染症	93	49	142	120	33	153
2	性器ヘルペスウイルス感染症	30	4	34	31	8	39
3	尖形コンジローマ	39	10	49	47	8	55
4	淋菌感染症	84	51	135	64	19	83
5	メチシリン耐性黄色ブドウ球菌感染症	65	12	77	50	19	69
6	ペニシリン耐性肺炎球菌感染症						
7	薬剤耐性緑膿菌感染症		1	1			

上記の報告数は感染症月報指定届出機関(性感染症 : 51、基幹 : 13 医療機関) で把握したものです。

感染症の類型及び定義

類 型	定 義
一類感染症 (7 疾病)	感染力、罹患した場合の重篤性等に基づく総合的な観点からみた危険性が極めて高い感染症。患者、疑似症患者及び無症状病原体保有者について入院等の措置を講ずることが必要。
二類感染症 (6 疾病)	感染力、罹患した場合の重篤性等に基づく総合的な観点からみた危険性が高い感染症。患者及び一部の疑似症患者について入院等の措置を講ずることが必要。
三類感染症 (1 疾病)	感染力及び罹患した場合の重篤性等に基づく総合的な観点からみた危険性は高くないが、特定の職業への就業によって感染症の集団発生を起こしうる感染症。患者及び無症状病原体保有者について就業制限等の措置を講ずることが必要。
四類感染症 (30 疾病)	動物、飲食物等の物件を介して人に感染し、国民の健康に影響を与えるおそれがある感染症（人から人への伝染はない。媒介動物の輸入規制、消毒、物件の廃棄等の物的措置が必要。）
五類感染症 (42 疾病)	国が感染症の発生動向の調査を行い、その結果等に基づいて必要な情報を国民一般や医療関係者に情報提供・公開していくことによって、発生・まん延を防止すべき感染症。

定点コメント（名古屋市除く）

尾張西部地区

マイコプラズマ気管支肺炎 4歳、5歳
男の兄弟、5歳女

【一宮市 後藤小児科医院】

マイコプラズマ肺炎 6名

【一宮市 城後小児科】

嘔吐を主訴とする胃腸炎ができました。

ノロウイルスでしょうか？

2~4歳が中心ですが大人の症例もあります。

【犬山市 武内医院】

水痘散発

溶連菌感染症散発

【岩倉市 医療法人なかよしこどもクリニック】

55歳女、32歳女 マイコプラズマ肺炎

嘔吐、下痢を伴った胃腸かぜが、矢張り多い
様です。

【春日町 丹羽医院】

尾張東部地区

溶連菌感染症が多く、アデノウイルス感
染、マイコプラズマ感染もみられます。

【瀬戸市 津田こどもクリニック】

今週も溶連菌感染症流行みられました。

マイコプラズマ肺炎も増えてます。

手足口病散発ですが、みられます。

その他流行性耳下腺炎、突発疹等

【尾張旭市 医療法人誠和会佐伯小児科医院】

胃腸炎、水痘、手足口病が目立ちます。

【春日井市 春日井市民病院】

手足口病つづいています。

サルモネラ腸炎 SP O7群 2例

【春日井市 朝宮こどもクリニック】

35歳男 O128(++) Vero検査中

【春日井市 竹内医院】

ロタ腸炎が増えてきました。

【小牧市 小牧市民病院】

RSウイルス感染症および溶連菌感染症
が増加しています。

RSウイルス感染での入院例は今週はあ
りません。

【小牧市 志水こどもクリニック】

特に流行はございません。

【半田市 おっかわこどもクリニック】

病原性大腸菌O1 VT(-) 20歳男

【半田市 医療法人林医院】

8歳男 病原性大腸菌O18、O166(+)

ペロトキシン(-) カンピロバクター(+)

【大府市 まえはらこどもクリニック】

<月報STD定点コメント>

夫婦関係継続での疾べいり患に、いささか
当惑する。啓もう活動の重要性を痛感する。

【東郷町 医療法人 バク諸輪診療所】

西三河地区

9歳女、10歳女 strepA(+)

1歳男 病原大腸菌O1

6歳男 イムノカードSTアデノウイルス(+)

【豊田市 星ヶ丘たなかこどもクリニック】

サルモネラO9群 1歳男

【岡崎市 花田こどもクリニック】

1歳男、9歳女 病原性大腸菌O1 VT
(-) カンピロバクター

2歳女 病原性大腸菌O1 VT(-)

サルモネラO4

【岡崎市 にいのみ小児科】

病原大腸菌O18 9か月男 1歳女

【岡崎市 医療法人川島小児科水野医院】

手足口病 時々あり。

【碧南市 永井小児科クリニック】

感染症胃腸炎が少し増えてきました。

【三好町 三好町民病院】

3歳男、7歳男カンピロバクター

【刈谷市 まついこどもクリニック】

手足口病が少し見られます。

【西尾市 山岸クリニック】

東三河地区

9歳男、7歳男 カンピロバクター
流行性耳下腺炎流行中
感染性胃腸炎が増えてきました。
【豊橋市 医療法人こどもの国大谷小児科】
ロタウイルスによる胃腸炎 1件
【新城市 新城市民病院】

マイコプラズマ多いです。
高熱の患者多い。
【豊川市 豊川市民病院】
ムンプスとマイコプラズマ感染多い。
【蒲郡市 蒲郡市民病院】
感冒性胃腸炎がふえてきました。
【豊川市 ささき小児科】

一～三類感染症の発生状況 - 愛知県(名古屋市を除く。)-

腸管出血性大腸菌感染症

<関連リンク>

(http://www.pref.aichi.jp/eiseiken/67f/eaggec.html#2_4)

番号	報告 保健所	年齢	性別	発病 月日	初診 月日	診定 月日	備考
1	新城	1	女	11/4	11/7	11/12	O26 VT1(+)

四類・五類(全数把握)感染症の発生状況 - 愛知県(名古屋市を除く。)-

後天性免疫不全症候群 1例(44週報の再掲)
(病名:その他、推定感染地域:国内、推定感染経路:性的接触)
(<http://www.pref.aichi.jp/eiseiken/67f/hiv.html>)

愛知県感染症情報

2005年第1週～第45週(平成17年1月3日～平成17年11月13日)(累計)

愛知県衛生研究所

愛知県	定点数					RSウイルス感染症	鳥インフルエンザ(高病原性を除く。)	咽頭結膜熱	A群溶血性レンサ球菌咽頭炎	感染性胃腸炎	水痘	手足口病	伝染性紅斑	突発性発疹	百日咳	風しん	ヘルパンギーナ	麻しん (成人麻しんを除く。)	流行性耳下腺炎	急性出血性結膜炎	流行性角結膜炎	細菌性髄膜炎	無菌性髄膜炎	マイコプラズマ肺炎	クラミジア肺炎 (オウム病を除く。)	成人麻しん
	インフルエンザ	小児科	眼科	STD	基幹																					
愛知県 (名古屋市を含む)	195	182	35	51	13	242	80,240	2,838	7,569	32,360	10,926	2,817	949	5,435	58	32	12,417	23	8,716	25	1,468	11	8	238	2	1
総数 (名古屋市は除く)	125	112	24	37	12	178	63,775	2,170	5,184	23,189	8,781	2,331	749	4,205	45	16	9,757	14	6,920	18	1,129	11	8	238	2	1
名古屋 名古屋市	70	70	11	14	1	64	16,465	668	2,385	9,171	2,145	486	200	1,230	13	16	2,660	9	1,796	7	339					
尾張東部 瀬戸	9	9	2	3	1	21	4,174	518	695	1,241	442	69	37	231	2	2	673	3	301		40			68		
海部 津島	7	7	2	2	1		3,211	24	138	1,626	354	84	85	158	1	1	542		624		45	1	2	15		
尾張中部 師勝	4	4	1	1			2,064	2	142	741	231	37	22	92		1	404		202	2	71					
尾張西部 一宮	16	12	3	4	1	8	4,491	173	348	2,006	565	282	38	371	2	1	642		689	1	112	1				
尾張北部 春日井	9	9	2	3	1	40	7,535	386	461	1,430	652	225	35	429	12	6	909	1	315		61	2	2		1	
	江南	6	6	1	2	12	2,731	180	537	1,900	716	109	43	422	1		782	2	568		55					
知多半島 半田	6	6	1	2	1	7	2,950	168	208	1,069	399	233	35	211	1		148	1	306	3	65			4		
	知多	7	7	2	2	9	3,766	139	431	1,156	437	68	29	292		1	459	1	441	1	28					
西三河南部 岡崎市	11	7	2	2	1	9	6,131	60	351	571	693	174	55	544	5		970		669	4	73					
	衣浦東部	13	13	2	4	14	9,033	87	481	1,946	1,111	160	138	404	3	1	1,013	3	651		204			13		
	西尾	5	5	1	2	12	1,893	20	231	781	445	176	41	190			503		234	1	29			2		
西三河北部 豊田市	9	9	2	4	1	18	4,651	48	450	4,905	825	164	65	361	10	2	1,150	1	545		114	3	3	102	2	
東三河南部 豊橋市	12	8	2	4	1	3	6,866	285	457	2,145	550	229	58	297	4		706		298	2	149	4		25		
	豊川	9	8	1	2	25	3,616	75	243	1,640	1,308	312	67	198	4	1	831	2	1,068	4	83		1	9		
東三河北部 新城	2	2			1		663	5	11	32	53	9	1	5			25		9							

愛知県感染症情報

2005年第1週～第45週(平成17年1月3日～平成17年11月13日)(累計)

愛知県衛生研究所

年齢階層 (名古屋市を除く)	RSウイルス感染症	インフルエンザ(高病原性鳥を除く。)	咽頭結膜熱	A群溶血性レンサ球菌咽頭炎	感染性胃腸炎	水痘	手足口病	伝染性紅斑	突発性発しん	百日咳	風しん	ヘルパンギーナ	麻しん (成人麻しんを除く。)	流行性耳下腺炎	急性出血性結膜炎	流行性角結膜炎	細菌性髄膜炎	無菌性髄膜炎	マイコプラズマ肺炎	クラミジア肺炎 (オウム病を除く。)	成人麻しん
計	178	63,775	2,170	5,184	23,189	8,781	2,331	749	4,205	45	16	9,757	14	6,920	18	1,129	11	8	238	2	1
～6ヶ月	70	319	18	11	360	224	21	2	288	13	1	108		7		8					
～12ヶ月	40	960	95	31	1,598	516	134	41	2,302	8		717	2	30		8					
0歳																	4		4		
1歳	33	3,279	350	146	3,372	1,491	553	45	1,495	4	2	2,153	3	323		37		1	34		
2歳	21	3,675	280	275	2,411	1,452	429	40	1,066	4	3	1,697	2	634	1	37			33		
3歳	2	4,334	423	576	2,148	1,829	437	80	13	3	1	1,718	1	1,117	1	51	1	1	35		
4歳	4	5,537	377	931	1,878	1,510	315	111		3	1	1,303	1	1,476		37			23		
5歳	3	5,475	251	1,043	1,630	875	213	123		1	3	934	3	1,225	1	31					
6歳	3	5,343	148	744	1,193	391	89	92		2		489	1	823	1	24					
7歳	2	4,021	70	460	880	194	42	67			2	257		449		13					
8歳		3,660	37	279	747	95	32	53		1		138		273	1	17					
9歳		3,188	34	198	580	50	18	41				89	1	161		9					
5歳～9歳																			58		
10歳～14歳		5,827	45	274	1,473	102	16	43	1	1	1	102		239		31			22	1	
15歳～19歳		993	4	27	518	11		1				9		25	1	29			2	1	
20歳～			38	189	4,401	41	32	10		5	2	43		138			6				
20歳～29歳		4,271													4	190		1	5		
30歳～39歳		6,135													3	309		2	6		1
40歳～49歳		2,631													2	102		2	3		
50歳～59歳		1,857													3	84		1	3		
60歳～69歳		1,149														63			5		
70歳～																49					
70歳～79歳		684																	3		
80歳以上		437																	2		