

愛知県感染症情報

Infectious Diseases Weekly Report

平成 17 年第 49 週(12 月 2 週 12/5 ~ 12/11)

平成 17 年 12 月報合併号

(作成) 愛知県感染症情報センター

連絡先: 052-910-5619 E-mail: eiseiken@pref.aichi.lg.jp

感染症流行状況

定点医療機関コメント

全数把握報告

トピックス

RS ウイルス感染症の流行について

集団かぜの患者発生状況について

病原体検査情報

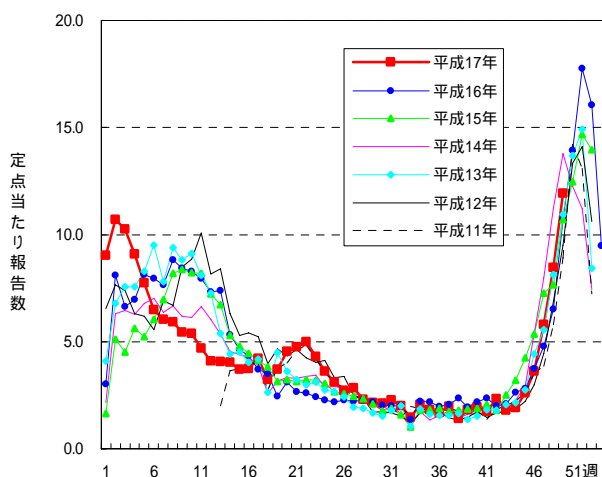
平成 17 年度疾患別ウイルス検出状況速報

インフルエンザウイルス分離状況

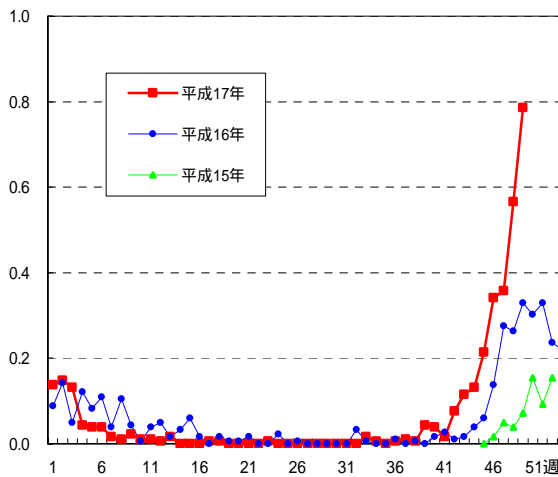
平成 17 年 12 月報

感染症流行状況

感染性胃腸炎



RS ウイルス感染症



その他の疾病のグラフについては「グラフ総覧」(<http://www.pref.aichi.jp/eiseiken/2f/graph.pdf>)をご覧ください。

疾患名	前週	今週	疾患の概要
感染性胃腸炎	8.5 ↗	11.9 ↗	細菌(病原性大腸菌、サルモネラなど)や、ウイルス(ロタウイルス、ノロウイルスなど)によって引き起こされる胃腸炎
RS ウイルス感染症	0.57 ↗	0.79 ↗	RS ウイルスによる急性呼吸器感染症で、2 歳以下の乳幼児に好発する。

愛知県感染症情報センター (<http://www.pref.aichi.jp/eiseiken/kansen.html>)

国立感染症研究所感染症情報センター (<http://idsc.nih.go.jp/index-j.html>)

麻しん・風しんの予防接種方法が変わります (http://www.pref.aichi.jp/eiseiken/2f/hi_3.html)

インフルエンザ関連情報リンク集 (http://www.pref.aichi.jp/eiseiken/2f/inf_links.html)

定点医療機関コメント（名古屋市除く）

尾張西部地区

感染性腸炎急増

インフルエンザ4人のみ

【一宮市 あさのこどもクリニック】
マイコプラズマ感染を疑わせる症例が
数例あり。

イムノカードマイコプラズマで調べて
陽性だった。1歳男、6歳女

インフルエンザ4名 その内1名B型7
歳男)

【一宮市 後藤小児科医院】

マイコプラズマ肺炎 2名

病原性大腸菌O1 2名

病原性大腸菌O25 1名

アデノウイルス様の急性胃腸炎がふえ
ています。ノロウイルスかと思う疑い症例
も多いです。

【一宮市 城後小児科】

インフルエンザは全てA型です。

【一宮市 平谷小児科】

小学6年生 2病日にインフルエンザA
型陽性

【一宮市 医療法人かすがい内科】

ムンプスの流行がみられました。

胃腸炎は相変わらず多く、感染の時期は
学習発表会と重なっています。

【犬山市 武内医院】

RS感染症が多発しています。

インフルエンザはA型2例、B型1例

その他感染性胃腸炎多発

【岩倉市 医療法人なかよしこどもクリニック】
嘔吐を伴う感染性胃腸炎が多発しています。
溶連菌感染、水痘、流行性耳下腺炎もみら
れています。

インフルエンザは今のところみられてい
ません。

【江南市 みやぐちこどもクリニック】

嘔吐、下痢を伴った胃腸かぜ続いて居りま
す。

【春日町 丹羽医院】

インフルエンザはA型です。

【立田村 医療法人谷本医院】

インフルエンザA型 7名、B型 0名

今週は、A型主流でした。

【津島市 医療法人参育会加藤医院】

<12月報STDコメント>

淋菌（咽頭）1

【蟹江町 医療法人久保田産婦人科】

尾張東部地区

ロタウイルス感染を含めたウイルス性
胃腸炎が多い。

病原大腸菌O25 7歳男

溶連菌感染症多く、手足口病もまだみら
れます。

マイコプラズマ感染も多い。

【瀬戸市 津田こどもクリニック】

今週もまだ、溶連菌感染症多くみられま
す。

マイコプラズマ感染症も多いです。

また、発熱嘔吐での受診が目立ちました。

手足口病散発ですが、今週もみられてお
ります。

その他、流行性耳下腺炎、水痘等

インフルエンザは、まだみられません。

【尾張旭市 医療法人誠和会佐伯小児科医院】

胃腸かぜ多数

水痘・手足口病・アデノ感染症少々

溶連菌感染症増加

1歳 B型インフル1例

【春日井市 朝宮こどもクリニック】

RSV感染症相変わらず多い。

ウイルス性胃腸炎も増加傾向です。

【小牧市 小牧市民病院】

相変わらずRSウイルス感染、感染性胃腸
炎が多く見られます。要入院例もかなりあり
ます。

尚、インフルエンザはA1例のみでした。

【小牧市 志水こどもクリニック】

ヘルペス 2歳男

感染性胃腸炎が多いです。

【小牧市 医療法人心正会鈴木小児科】

ウイルス性腸炎が増えています。手足口病も続いています。

【春日井市 春日井市民病院】

10歳男 ヘルペス性歯肉口内炎 5か月
(男)ロタ腸炎

【美浜町 愛知県厚生連知多厚生病院】

発熱・咳・嘔吐・下痢の患者さん多いです。

【半田市 おっかわこどもクリニック】

感冒性胃腸炎増加

【南知多町 医療法人大岩医院】

マイコプラズマ抗体の上昇例が多くみとめられます。

【春日井市 竹内医院】

感染性胃腸炎増加

手足口病小流行

【東海市 小児科ハヤカワ医院】

アデノウイルス感染症様の所見がある患者が数名います。

【大府市 まえはらこどもクリニック】

インフルエンザA型 2歳男1名

【東海市 東海市民病院】

西三河地区

4歳男、5歳男、6歳男、8歳女 strep
A (+)

2か月男、10か月男 ディレクティジェン
RSV (+)

【豊田市 星ヶ丘たなかこどもクリニック】

1歳女 病原性大腸菌O18

【豊田市 すくすくこどもクリニック】

RS様疾患増えています。

【岡崎市 花田こどもクリニック】

1歳女 病原性大腸菌O25 VT (-)

3歳女 マイコプラズマ肺炎

【岡崎市 竜美ヶ丘小児科】

7歳男 病原性大腸菌O1 VT (-)

5歳女 病原性大腸菌O169 VT (-)

5歳女 病原性大腸菌O18、O1 VT (-)

4歳女 病原性大腸菌O25 VT (-)

【岡崎市 にいのみ小児科】

嘔吐を主症状とする感染性胃腸炎、溶連菌感染症が多いです。

5歳女 インフルエンザA

【碧南市 永井小児クリニック】

インフルエンザ検体数 44件

【安城市 安城更生病院】

感染性胃腸炎 68名

水痘 4名

RSウイルス 3名

【知立市 宮谷クリニック】

マイコプラズマ肺炎 11歳男

感染性胃腸炎、溶連菌感染症が増えてきました。

【三好町 三好町民病院】

手足口病 3名

【西尾市 やすい小児科】

感染性胃腸炎急増

【西尾市 山岸クリニック】

4歳男 A型インフルエンザ

1歳男 E.coli O1 VT (-)

【幸田町 とみた小児科】

東三河地区

A型インフルエンザ 小学校1年生です。

【豊橋市 医療法人みやざわ小児科】

感染性胃腸炎と流行性耳下腺炎の子が多くみられます。

【豊橋市 医療法人こどもの国大谷小児科】

RSV感染 乳児にみられています。

溶連菌感染も依然として多くみられています。

【豊橋市 あずまだこどもクリニック】

RS多いです。

マイコプラズマも散発

胃腸炎は減少傾向

【豊川市 豊川市民病院】

一 ～ 三類感染症の発生状況 - 愛知県(名古屋市を除く。) -

腸管出血性大腸菌感染症

<関連リンク>

(http://www.pref.aichi.jp/eiseiken/67f/eaggec.html#2_4)

番号	報告 保健所	年齢	性別	発病 月日	初診 月日	診定 月日	備考
1	一宮	70	男	12/2	12/3	12/9	O157 VT1(-) VT2(+)
2	知多	27	女		12/6	12/9	O157 VT1(+) VT2(+)

四類・五類(全数把握)感染症の発生状況 - 愛知県(名古屋市を除く。) -

ウイルス性肝炎1例(B型)

(<http://www.pref.aichi.jp/eiseiken/2f/todokede.html#5-2>)

後天性免疫不全症候群1例(AIDS、推定感染地域:不明、推定感染経路:性的接触)

(<http://www.pref.aichi.jp/eiseiken/67f/hiv.html>)

トピックス

RS(アールエス)ウイルス感染症の流行について

愛知県全体の一定点医療機関当たりのRSウイルス感染症の報告数は、0.79と、昨年この時期(0.33)に比べて2倍以上の多い状態にあります。

今後も、報告数の多い状態が続くことも予想されますので、うがいや手洗いの励行等、予防を心がけて感染と重症化を防ぎましょう。

RSウイルス感染症解説ページ(<http://www.pref.aichi.jp/eiseiken/67f/rs.html>)

集団かぜの患者発生状況について

	県		名古屋市		豊橋市		岡崎市		豊田市		合計	
	患者数	欠席者数	患者数	欠席者数	患者数	欠席者数	患者数	欠席者数	患者数	欠席者数	患者数	欠席者数
12/13現在	85	59									85	59
前年同期	0	0	0	0	0	0	0	0	0	0	0	0

注1 県には名古屋市、豊橋市、岡崎市及び豊田市の患者数及び欠席者数を除く。

2 患者数、欠席者数は、学級閉鎖等防疫措置を実施したものについて計上。

3 欠席者数は、患者数のうち欠席した者を再掲として計上。

集団かぜの発生について(第1報)は以下の記者発表資料(平成17年12月8日)をご参照下さい。
(http://www.pref.aichi.jp/kenkotaisaku/press/influenza/webpress_20051208syuudankaze.html)

病原体検査情報

平成 17 年度疾患別ウイルス検出状況 (速報)

2005 年 12 月 15 日現在

	感染性胃腸炎	手足口病	ヘルパンギーナ	咽頭結膜熱	流行性角結膜炎	無菌性髄膜炎	急性脳炎	インフルエンザ
患者数	139(60)	38(14)	82	10	18(3)	31(9)	11(2)	36(15)
PV-1	1(1)	-	-	-	-	-	-	-
PV-2	1(1)	-	-	-	-	-	-	-
PV-3	2(1)	-	1	-	-	-	-	-
CV-A5	-	-	1	-	-	-	-	-
CV-A6	-	7	15	-	-	-	1	-
CV-A10	-	2	31	-	-	-	-	-
CV-A14	-	1	-	-	-	-	-	-
CV-A16	-	7(1)	-	-	-	1	-	-
CV-B3	-	-	-	-	-	2	-	-
CV-B4	-	-	-	-	-	1(1)	-	-
EV-71	-	2(2)	-	-	-	-	-	-
E-3	1	-	-	1	-	-	-	-
E-7	1	-	-	-	-	-	-	-
E-30	-	-	-	-	-	1	-	-
HPeV-1	5	1	-	-	-	-	-	-
Flu.A(H1)	-	-	-	-	-	-	-	6(6)
Flu.A(H3)	-	-	-	-	-	-	-	16(1)
Flu.B	-	-	-	-	-	-	-	1
Rota A	4	-	-	-	-	-	-	-
Rota A-G1	4(1)	-	-	-	-	-	-	-
Rota A-G3	3	-	-	-	-	-	-	-
NV-G2	7(2)	-	-	-	-	-	-	-
Ad-1	1	-	-	-	-	-	-	-
Ad-2	2	1	-	-	-	-	-	-
Ad-3	2	-	-	4	2	-	-	-
Ad-4	-	-	-	-	1	-	-	-
Ad-5	-	-	-	1	-	-	-	-
Ad-8	-	-	-	-	8(2)	-	-	-
Ad-37	-	-	-	-	2	-	-	-
Ad-41	4(2)	-	-	-	-	-	-	-
HSV-1	-	-	1	-	-	-	-	-
検査中	54(52)	6(6)	3	1	1(1)	4(4)	3(2)	8(8)
陰性	51	11(5)	30	3	4	22(4)	7	5

PV: ポリオウイルス

CV: コクサッキーウイルス

E: エコーウイルス

HPeV: ヒトパレコウイルス

EV-71: エンテロウイルス 71 型

Flu.A(H1): A ソ連型インフルエンザウイルス

Flu.A(H3): A 香港型インフルエンザウイルス

Flu.B : B 型インフルエンザウイルス

Rota A: A 群ロタウイルス

NV-G2: ノロウイルス(遺伝子型 G2)

Ad: アデノウイルス

HSV: 単純ヘルペスウイルス

*注:()内に平成 17 年 10 月以降の患者数を再掲

平成 17 年度疾患別ウイルス検出状況速報 (<http://www.pref.aichi.jp/eiseiken/67f/prompt.html>)

インフルエンザウイルス分離状況（平成 17 年 12 月 15 日現在）

感染症発生動向調査の目的で 11 月～12 月に医療機関等から県衛生研究所に搬入された 14 検体から A ソ連型インフルエンザウイルス 6 株、A 香港型インフルエンザウイルス 1 株が分離されました。

A ソ連型は一宮保健所管内および津島保健所管内の計 3 医療機関において、11 月 17 日から 12 月 5 日にかけて主に小児から採取された検体から分離されています。抗原性は今冬（2005/2006 シーズン）のワクチン株の A/ニューカレドニア/20/99 に類似していますので今シーズンのワクチンで防御可能と考えられます。A 香港型は半田保健所管内の医療機関において 1 歳の男児から採取された検体から分離されました。

現在のところ、流行は始まったばかりですが、流行の推移に合わせましてインフルエンザウイルスの分離状況を報告する予定です。

発生動向調査	11月	12月	合計
検体数	9	5	14
A ソ連型	5	1	6
A 香港型	0	1	1
B 型	0	0	0

11 月の一～五類感染症（全数把握対象）発生状況

平成 17 年度に発生のおつた疾病名 内は全数把握対象疾病数		平成 17 年 11 月			平成 17 年度 累 計 (愛知県)	内訳(11月)
		愛知県 (各自治体除く)	名古屋市	愛知県全体		
一類 感染症 7					発生報告無し	
二類 感染症 6	コ レ ラ				1	
	細 菌 性 赤 痢	3 (1)		3 (1)	23 (2)	
	腸 チ フ ス				5	
	パ ラ チ フ ス				3	
三類 感染症 1	腸 管 出 血 性 大 腸 菌 感 染 症	4 (1)	4 (2)	8 (3)	169 (43)	0 26 1 件 0 157 7 件
四類 感染症 30	E 型 肝 炎				1	
	A 型 肝 炎				3	
	オ ウ ム 病				5	
	つ つ が 虫 病		1	1	1	
	デ ン グ 熱				2	
	ボ ツ リ ヌ ス 症				1	
	マ ラ リ ア				7	
	レ ジ オ ネ ラ 症	2		2	16	
五類 感染症 14	ア メ ー バ 赤 痢	1	1	2	32	
	ウ イ ル ス 性 肝 炎 及 び A 型 肝 炎 (E 型 肝 炎 を 除 く。)	1		1	2	C 型 1 件
	急 性 性 脳 炎 及 び (ウ イ ス ト ナ イ ル 脳 炎 及 び 日 本 脳 炎 を 除 く。)				3	
	ク ロ イ ツ フ ェ ル ト ・ ヤ コ ブ 病				3	
	劇 症 型 溶 血 性 性 球 菌 感 染 症				2	
	後 天 性 免 疫 不 全 症	2	2	4	52	無 症 候 性 3 件 そ の 他 1 件
	ジ ア ル ジ ア 症				1	
	梅 毒	1	5	6	36	早 期 顕 症 4 件 無 症 候 2 件
	破 傷 風	1	1	2	2	
バ ン コ マ イ シ ン 耐 性 腸 球 菌 感 染 症				2		

() 内は無症状病原体保有者

五類感染症（月報定点把握対象）発生状況

No	疾 病 名	平成 17 年 11 月			平成 17 年 10 月		
		愛知県 (名古屋市除く)	名古屋市	愛知県 全体	愛知県 (名古屋市除く)	名古屋市	愛知県 全体
1	性器クラミジア感染症	106	30	136	93	49	142
2	性器ヘルペスウイルス感染症	34	8	42	30	4	34
3	尖形コンジローマ	31	8	39	39	10	49
4	淋菌感染症	73	26	99	84	51	135
5	メチシリン耐性黄色ブドウ球菌感染症	51	9	60	65	12	77
6	ペニシリン耐性肺炎球菌感染症						
7	薬剤耐性緑膿菌感染症		3	3		1	1

上記の報告数は感染症月報指定届出機関(性感染症 : 51、基幹 : 13 医療機関) で把握したものです。

感染症の類型及び定義

類 型	定 義
一類感染症 (7 疾病)	感染力、罹患した場合の重篤性等に基づく総合的な観点からみた危険性が極めて高い感染症。患者、疑似症患者及び無症状病原体保有者について入院等の措置を講ずることが必要。
二類感染症 (6 疾病)	感染力、罹患した場合の重篤性等に基づく総合的な観点からみた危険性が高い感染症。患者及び一部の疑似症患者について入院等の措置を講ずることが必要。
三類感染症 (1 疾病)	感染力及び罹患した場合の重篤性等に基づく総合的な観点からみた危険性は高くないが、特定の職業への就業によって感染症の集団発生を起こしうる感染症。患者及び無症状病原体保有者について就業制限等の措置を講ずることが必要。
四類感染症 (30 疾病)	動物、飲食物等の物件を介して人に感染し、国民の健康に影響を与えるおそれがある感染症（人から人への伝染はない。媒介動物の輸入規制、消毒、物件の廃棄等の物的措置が必要。）
五類感染症 (42 疾病)	国が感染症の発生動向の調査を行い、その結果等に基づいて必要な情報を国民一般や医療関係者に情報提供・公開していくことによって、発生・まん延を防止すべき感染症。

愛知県感染症情報

2005年第1週～第49週(平成17年1月3日～平成17年12月11日)(累計)

愛知県衛生研究所

	定点数					RSウイルス感染症	鳥インフルエンザ(高病原性)	咽頭結膜熱	A群溶血性レンサ球菌咽頭炎	感染性胃腸炎	水痘	手足口病	伝染性紅斑	突発性発疹	百日咳	風しん	ヘルパンギーナ	麻しん (成人麻しんを除く。)	流行性耳下腺炎	急性出血性結膜炎	流行性角結膜炎	細菌性髄膜炎	無菌性髄膜炎	マイコプラズマ肺炎	クラミジア肺炎 (オウム病を除く。)	成人麻しん
	インフルエンザ	小児科	眼科	STD	基幹																					
愛知県 (名古屋市を含む)	195	182	35	51	13	615	80,534	2,945	8,692	37,783	11,817	3,193	###	5,938	61	35	12,433	23	9,285	25	1,564	11	11	275	2	1
総数 (名古屋市は除く)	125	112	24	37	12	507	64,062	2,250	6,003	27,063	9,451	2,647	795	4,598	48	18	9,769	14	7,403	18	1,207	11	11	275	2	1
名古屋名古屋市	70	70	11	14	1	108	16,472	695	2,689	10,720	2,366	546	211	1,340	13	17	2,664	9	1,882	7	357					
尾張東部瀬戸	9	9	2	3	1	38	4,175	532	835	1,364	485	90	38	248	2	2	673	3	352		42			71		
海部津島津島	7	7	2	2	1		3,260	24	159	1,818	404	98	86	171	1	1	542		645		51	1	2	16		
尾張中部師勝	4	4	1	1			2,064	2	150	841	236	38	22	94		1	404		228	2	76					
尾張西部一宮	16	12	3	4	1	11	4,673	180	378	2,308	654	304	42	412	2	1	642		753	1	130	1		2		
尾張北部春日井	9	9	2	3	1	193	7,539	405	541	1,771	710	302	38	458	14	6	911	1	353		77	2	4		1	
	江南	6	6	1	2	28	2,737	185	574	2,327	765	109	45	458	1	1	782	2	610		61					
知多半島半田	6	6	1	2	1	14	2,954	174	271	1,171	430	255	43	258	1		151	1	313	3	65			4		
	知多	7	7	2	2	31	3,772	141	452	1,259	495	77	29	315		1	459	1	457	1	31					
西三河南部岡崎市	11	7	2	2	1	17	6,145	62	420	636	775	199	55	597	5		971		686	4	75					
	衣浦東部	13	13	2	4	1	38	9,041	93	602	2,287	1,174	186	143	445	3	1	1,013	3	683		216			13	
	西尾	5	5	1	2	1	13	1,894	20	292	1,084	461	193	41	203			504		251	1	30			2	
西三河北部豊田市	9	9	2	4	1	53	4,653	52	484	5,155	877	183	69	389	11	2	1,150	1	562		116	3	4	120	2	
東三河南部豊橋市	12	8	2	4	1	26	6,872	295	553	2,728	589	270	65	322	4	1	711		361	2	152	4		30		
	豊川	9	8	1	2	1	45	3,617	80	281	2,282	1,342	332	77	222	4	1	831	2	1,140	4	85	1	17		
東三河北部新城	2	2			1		666	5	11	32	54	11	2	6			25		9							

愛知県感染症情報

2005年第1週～第49週(平成17年1月3日～平成17年12月11日)(累計)

愛知県衛生研究所

年齢階層 (名古屋市を除く)	RSウイルス感染症	インフルエンザ(高病原性鳥を除く)	咽頭結膜熱	A群溶血性レンサ球菌咽頭炎	感染性胃腸炎	水痘	手足口病	伝染性紅斑	突発性発しん	百日咳	風しん	ヘルパンギーナ	麻しん (成人麻しんを除く。)	流行性耳下腺炎	急性出血性結膜炎	流行性角結膜炎	細菌性髄膜炎	無菌性髄膜炎	マイコプラズマ肺炎	クラミジア肺炎 (オウム病を除く。)	成人麻しん
計	507	64,062	2,250	6,003	27,063	9,451	2,647	795	4,598	48	18	9,769	14	7,403	18	1,207	11	11	275	2	1
～6ヶ月	159	320	19	11	415	243	21	2	317	15	1	108		7		10					
～12ヶ月	107	964	99	32	1,831	558	141	50	2,528	8		717	2	33		10					
0歳																	4		4		
1歳	116	3,296	365	158	3,916	1,583	629	48	1,626	4	4	2,154	3	347		38		1	40		
2歳	65	3,696	289	305	2,794	1,567	494	44	112	5	3	1,699	2	672	1	37			44		
3歳	21	4,356	441	643	2,553	1,960	486	87	13	3	1	1,721	1	1,181	1	53	1	1	38		
4歳	21	5,576	393	1,062	2,332	1,626	380	118	1	3	1	1,306	1	1,586		42			29		
5歳	10	5,499	260	1,221	2,015	945	242	132		1	3	934	3	1,306	1	34					
6歳	6	5,358	152	881	1,441	436	100	96		2		489	1	883	1	24					
7歳	2	4,057	72	550	1,034	210	49	69			2	258		491		14					
8歳		3,694	39	341	874	99	36	53		1		139		290	1	18					
9歳		3,212	34	236	667	52	19	41				90	1	183		10					
5歳～9歳																		3	66		
10歳～14歳		5,846	45	320	1,675	118	17	44	1	1	1	102		253		38			24	1	
15歳～19歳		995	4	31	558	12	1	1				9		25	1	33			3	1	
20歳～			38	212	4,958	42	32	10		5	2	43		146			6				
20歳～29歳		4,275													4	206		1	5		
30歳～39歳		6,147													3	322		2	6		1
40歳～49歳		2,636													2	112		2	3		
50歳～59歳		1,859													3	88		1	3		
60歳～69歳		1,152														65			5		
70歳～																53					
70歳～79歳		685																	3		
80歳以上		439																	2		