

# 愛知県感染症情報

Infectious Diseases Weekly Report

平成 18 年 13 週(3 月 5 週 3/27~4/2)

(作成) 愛知県感染症情報センター

連絡先: 052-910-5619 E-mail: [eiseiken@pref.aichi.lg.jp](mailto:eiseiken@pref.aichi.lg.jp)

## 今週の内容

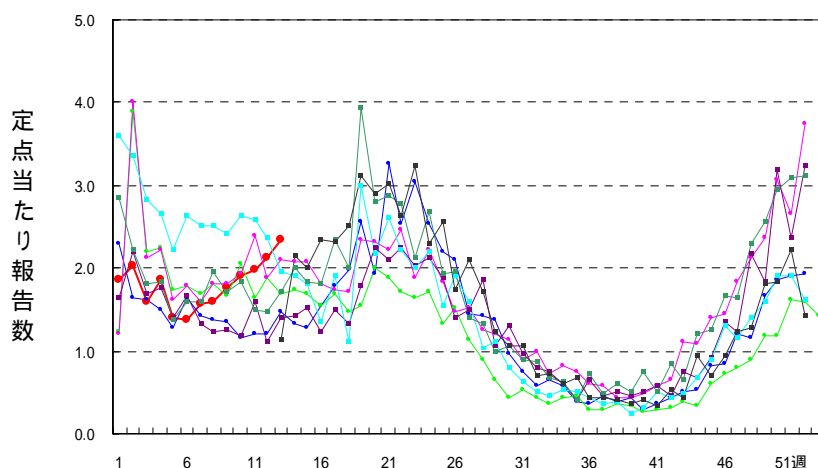
- ・ 感染症流行状況
- ・ 定点医療機関コメント
- ・ 全数把握感染症発生状況
- ・ トピックス
- ・ 病原体検査情報
- ・ 五類定点把握感染症報告数  
(保健所別、年齢別)

## 感染症流行状況

### 注意する感染症

水痘の1定点当たり報告数は2.35人で、第6週(1.37人)から増加傾向が続いています。水痘には有効な予防接種がありますが、「任意の予防接種」です。詳しいことはかかりつけ医、保健所や市町村の保健センターなどに問い合わせてください。

### 水痘



● H18 ● H17 ● H16 ● H15 ● H14 ● H13 ● H12 ● H11

その他の疾病のグラフについては「グラフ総覧」(<http://www.pref.aichi.jp/eiseiken/2f/graph.pdf>)をご覧ください。

愛知県感染症情報センター (<http://www.pref.aichi.jp/eiseiken/kansen.html>)

届出基準 (<http://www.pref.aichi.jp/eiseiken/2f/todokedekijun060401.pdf>)

水痘について (<http://www.pref.aichi.jp/eiseiken/2f/suitou.html>)

## 定点医療機関コメント（名古屋市除く）

### 尾張西部地区

病原性大腸菌O1 25歳女  
マイコプラズマ肺炎 5名  
アデノウイルス 4名

【一宮市 城後小児科】

インフルエンザ(+) 2人  
A型1人、B型1人です。

感染性胃腸炎は相変わらずあります。

【一宮市 一宮市立市民病院】

インフルエンザ3例のみ(A型)

水痘目立ちます。溶連菌多し。

【江南市 なかよしこどもクリニック】

溶連菌感染症が急増しています。感染性胃腸炎も多くみられていますが、比較的軽症です。

インフルエンザ感染症4名(すべてA型)ありました。

【江南市 みやぐちこどもクリニック】

10歳女 マイコプラズマ感染症

嘔吐下痢を伴った胃腸かぜが多い様です。

【春日町 丹羽医院】

### 尾張東部地区

病原大腸菌(O18) 3歳男、(O25) 7歳男。

水痘が多い。

インフルエンザはA型が2名のみ。

【瀬戸市 津田こどもクリニック】

インフルエンザは週末にB型1例のみ(成人)。

胃腸症状での受診が目立ちました。

その他、水痘、流行性耳下腺炎等、目立った症状はありません。

【尾張旭市 医療法人誠和会 佐伯小児科】

インフルエンザ少なくなりました。

【春日井市 春日井市民病院】

胃腸かぜ多数。インフルエンザありません。

【春日井市 朝宮こどもクリニック】

「病原性大腸菌O1、VT(-) 37歳女性」

【半田市 医療法人林医院】

インフルエンザA型がまだいました。

【大府市 まえはらこどもクリニック】

(STD 定点3月分コメント)

再発をくり返すようです。

【愛知郡東郷町 医療法人 バク諸輪診療所】

### 西三河地区

インフルエンザA型1名、B型9名

5歳女、8歳女 StrepA(+)

ロタウイルス腸炎2名

アデノウイルス腸炎1名

2歳男、6歳男 キャピリアアデノ(+)

1歳女 E.coli(O25)

1歳女、6歳女 E.coli(O1)

【豊田市 星ヶ丘たなかこどもクリニック】

4歳男 病原大腸菌O1(+)

水痘が目立ちました

【岡崎市 花田こどもクリニック】

伝染性紅班が2名

【岡崎市 竜美ヶ丘小児科】

1歳男 アデノ(+)

7歳女 マイコプラズマ肺炎

【岡崎市 にいのみ小児科】

7歳女 病原大腸菌O6

9歳女 マイコプラズマ肺炎

1歳男 アデノウイルス滲出性扁桃炎

【岡崎市 医療法人川島小児科水野医院】

インフルエンザA型1名

【岡崎市 医療法人永坂内科医院】

StrepA(+ )1人、FluA 1人、

Rota 1人

【刈谷市 田和小児科医院】

ロタ2歳男、感染性胃腸炎、溶連菌感染症が多いです。

【三好町 三好町民病院】

水痘、ムンプス目立ちます

【碧南市 永井小児クリニック】

インフルエンザ（内科）検体数 27 のうち陽性率 7%（2 件）全て A 型  
【安城市 安城更生病院】

5 歳女アデノウイルス感染症  
1 歳男 カンピロバクター A  
【幸田町 とみた小児科】

## 東三河地区

水痘、流行性耳下腺炎流行中。  
【豊橋市 医療法人こどもの国大谷小児科】  
ムンプス、依然として流行中です。  
【豊橋市 あずまだこどもクリニック】

水痘が多いです。  
【豊川市 豊川市民病院】  
先週 M C C S 2 名（ M C C S : 川崎病 ）  
【蒲郡市 蒲郡市民病院】

## 一 ～ 三類感染症の発生状況 - 愛知県（名古屋市を除く。） -

細菌性赤痢 <関連リンク> 届出基準  
(<http://www.pref.aichi.jp/eiseiken/2f/todokedekijun060401.pdf>)

番号	報告保健所	年齢	性別	発病月日	初診月日	診定月日	備考
1	知多	21	男	3 / 25	3 / 31	4 / 4	推定感染地域 ラオス人民民主共和国

コレラ <関連リンク> 届出基準  
(<http://www.pref.aichi.jp/eiseiken/2f/todokedekijun060401.pdf>)

番号	報告保健所	年齢	性別	発病月日	初診月日	診定月日	備考
1	知多	29	男	2 / 13	4 / 1	4 / 3	推定感染地域 インド

腸管出血性大腸菌感染症 <関連リンク> 届出基準  
(<http://www.pref.aichi.jp/eiseiken/2f/todokedekijun060401.pdf>)

番号	報告保健所	年齢	性別	発病月日	初診月日	診定月日	備考
1	瀬戸	69	女	3 / 22	3 / 16	3 / 29	O25 V T 2 ( + )

## 四類・五類（全数把握）感染症の発生状況 - 愛知県（名古屋市を除く。） -

アメーバ赤痢 1 例（推定感染地域：国内、推定感染経路：経口感染）  
(<http://www.pref.aichi.jp/eiseiken/2f/todokedekijun060401.pdf>)

## トピックス

平成 18 年 4 月 6 日

### 急性脳炎の届出

3 月に急性脳炎の届出が 2 件（30 歳代と 20 歳代の女性）あり、送付された検体について衛生研究所で検査を実施しましたが原因ウイルスは検出されませんでした。

急性脳炎（ウエストナイル脳炎及び日本脳炎を除く。）は、2003 年 11 月の感染症法の改正により定点把握の 4 類感染症から**全数把握の 5 類感染症**に変更になりました（**患者を診断した場合には 7 日以内に届出が必要**）。2 月に開催された愛知県感染症発生動向調査企画委員会においても患者数の正確な把握について指摘がありましたので、診断された場合には保健所への届出をお願いします。

# 病原体検査情報

平成 17 年度疾患別ウイルス検出状況(速報)

2006 年 3 月 31 日現在

	感染性 胃腸炎	手足 口病	ヘル パン ギー ナ	咽 頭 結 膜 熱	流 行 性 角 結 膜 炎	無 菌 性 髄 膜炎	急 性 脳 炎	イン フル エン ザ
患者数	313(234)	56(32)	84(2)	9	42(27)	38(16)	16(8)	260(239)
PV-1	2(2)	-	-	-	-	-	-	-
PV-2	2(2)	-	-	-	-	-	-	-
PV-3	2(1)	-	1	-	-	-	-	-
CV-A4	-	-	1	-	-	-	-	-
CV-A5	-	-	1	-	-	-	-	-
CV-A6	-	7	15	-	-	-	1	-
CV-A10	-	2	31	-	-	-	-	-
CV-A14	-	1	-	-	-	-	-	-
CV-A16	-	8(2)	-	-	-	1	-	-
EV-71	-	11(11)	-	-	-	1(1)	-	-
CV-A9	3(3)	-	-	-	-	1(1)	-	-
CV-B2	1(1)	-	-	-	-	-	-	-
CV-B3	1(1)	-	1(1)	-	-	2	-	-
CV-B4	-	-	-	-	-	1(1)	-	-
CV-B5	-	-	-	-	-	1(1)	-	-
E-3	1	-	-	1	-	-	-	-
E-7	1	-	-	-	-	-	-	-
E-30	-	-	-	-	-	1	-	-
HPeV-1	7(2)	1	-	-	-	-	-	-
Flu.A(H1)	-	-	-	-	-	-	-	70(70)
Flu.A(H3)	-	-	-	-	-	-	-	121(106)
Flu.B	-	-	-	-	-	-	-	7(6)
Reo 2	1(1)	-	-	-	-	-	-	-
Rota A	4	-	-	-	-	-	-	-
Rota A-G1	29(26)	-	-	-	-	-	-	-
Rota A-G2	1(1)	-	-	-	-	-	-	-
Rota A-G3	5(2)	-	-	-	-	-	-	-
NV-G2	60(55)	-	-	-	-	-	-	-
Ad-1	2(1)	-	-	-	-	-	-	-
Ad-2	11(9)	2(1)	-	-	-	-	-	1(1)
Ad-3	2	-	-	4	2	-	-	-
Ad-4	-	-	-	-	2(1)	-	-	-
Ad-5	-	-	-	1	-	-	-	-
Ad-8	-	-	-	-	8(2)	-	-	-
Ad-31	1(1)	-	-	-	-	-	-	-
Ad-37	-	-	-	-	2	-	-	-
Ad-41	8(6)	-	-	-	-	-	-	-
HSV-1	-	-	1	-	-	-	-	-
検査中	18(18)	7(7)	-	-	23(23)	5(5)	4(4)	13(13)
陰性	164(112)	17(11)	33(1)	3	5(1)	26(8)	11(4)	48(43)

注: ( )内に10月以降の患者数を再掲しました。

PV: ポリオウイルス

CV: コクサッキーウイルス

E: エコーウイルス

EV-71: エンテロウイルス71型

HPeV: ヒトパレコウイルス

Flu.A(H1) : Aソ連型インフルエンザウイルス

Flu.A(H3) : A香港型インフルエンザウイルス

Flu.B : B型インフルエンザウイルス

Reo 2: レオウイルス2型

Rota A: A群ロタウイルス

NV-G2: ノロウイルス(遺伝子型G2)

Ad: アデノウイルス

HSV: 単純ヘルペスウイルス



