

# 愛知県感染症情報

Infectious Diseases Weekly Report

平成 18 年 19 週(5 月 2 週 5/8~5/14)

平成 18 年 4 月分月報

(作成) 愛知県感染症情報センター

連絡先:052-910-5619 E-mail: eiseiken@pref.aichi.lg.jp

## 今週の内容

- ・ 麻しんの緊急情報
- ・ 感染症流行状況
- ・ 病原体検出情報
- ・ 定点医療機関コメント
- ・ 全数把握感染症発生状況
- ・ 平成 18 年 4 月分月報
- ・ 五類定点把握感染症報告数  
(保健所別、年齢別)

## 麻しんの緊急情報

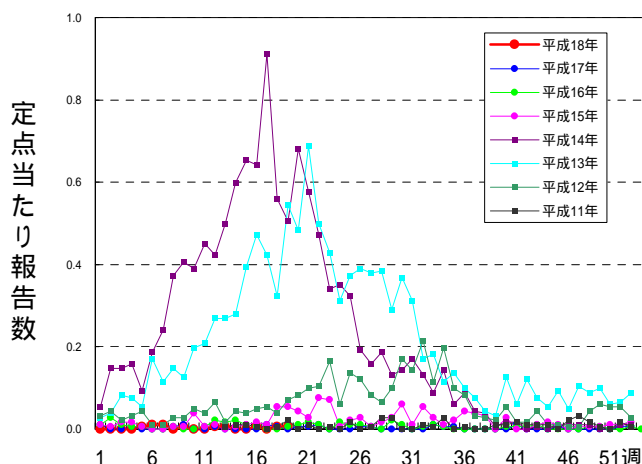
### 関東における麻しんの集団発生

本年 4 月から 5 月にかけて、茨城県および千葉県において麻しんの集団発生が確認されました。麻しんウイルスの感染力はきわめて強く、今後、東関東から全国への麻しんの流行、患者数の増加が懸念されたので、国立感染症研究所・感染症情報センターから緊急情報が出されました(<http://idsc.nih.go.jp/disease/measles/meas0605.html>)。

愛知県では、5 月 14 日現在、麻しんの定点あたり報告数は 0.01 人未満で、集団発生は報告されていません。

麻しんは特異的な治療法がないため、ワクチンによって予防することが重要です。定期予防接種対象年齢のワクチン未接種者は速やかに接種しましょう。

### 麻しん(愛知県)



詳しくは各 HP をご覧ください

国立感染症研究所・感染症発生動向調査週報

(<http://idsc.nih.go.jp/idwr/kanja/idwr/idwr2006/idwr2006-16.pdf>)

愛知県感染症情報センター (<http://www.pref.aichi.jp/eiseiken/kansen.html>)

麻しん(<http://www.pref.aichi.jp/eiseiken/67f/mashinv.html>)

# 感染症流行状況

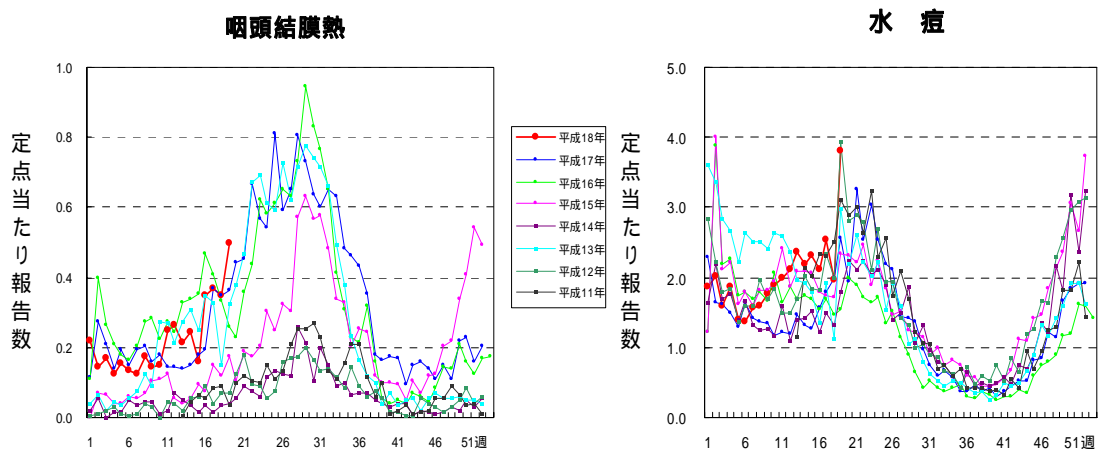
## 注意する感染症

### 1) 咽頭結膜熱

第19週の定点あたり報告数は0.50人で、前週比1.4倍(63人 91人)と増加傾向が続いています。全国的にも過去10年間と比較して定点あたり報告数が高い状態が続いています(国立感染症研究所HP <http://idsc.nih.go.jp/idwr/kanja/weeklygraph/02PCF.html>)。

### 2) 水痘

報告数は定点あたり3.80人で、前週比1.9倍(358人 692人)と急激に増加しました。



### 3) 手足口病

報告数は定点あたり0.86人で、前週比1.3倍(121人 156人)です。

愛知県感染症情報センター (<http://www.pref.aichi.jp/eiseiken/kansen.html>)

咽頭結膜熱 (<http://www.pref.aichi.jp/eiseiken/2f/intou.html>)

水痘 (<http://www.pref.aichi.jp/eiseiken/2f/suitou.html>)

手足口病 (<http://www.pref.aichi.jp/eiseiken/2f/natsu.html>)

その他の疾病のグラフについては「グラフ総覧」(<http://www.pref.aichi.jp/eiseiken/2f/graph.pdf>)をご覧ください。

(1) 平成18年3月末までに発症した患者からの検出状況

|           | 感染性胃腸炎   | 手足口病   | ヘルパンギーナ | 咽頭結膜熱 | 角結膜炎<br>流行性 | 髄膜炎<br>無菌性 | 急性脳炎  | インフルエンザ  |
|-----------|----------|--------|---------|-------|-------------|------------|-------|----------|
| 患者数       | 325(246) | 58(34) | 84(2)   | 9     | 58(43)      | 38(16)     | 16(8) | 275(254) |
| PV-1      | 2(2)     | -      | -       | -     | -           | -          | -     | -        |
| PV-2      | 2(2)     | -      | -       | -     | -           | -          | -     | -        |
| PV-3      | 2(1)     | -      | 1       | -     | -           | -          | -     | -        |
| CV-A4     | -        | -      | 1       | -     | -           | -          | -     | -        |
| CV-A5     | -        | -      | 1       | -     | -           | -          | -     | -        |
| CV-A6     | -        | 7      | 15      | -     | -           | -          | 1     | -        |
| CV-A10    | -        | 2      | 31      | -     | -           | -          | -     | -        |
| CV-A14    | -        | 1      | -       | -     | -           | -          | -     | -        |
| CV-A16    | -        | 11(5)  | -       | -     | -           | 1          | -     | -        |
| EV-71     | -        | 17(17) | -       | -     | -           | 1(1)       | -     | -        |
| CV-A9     | 3(3)     | -      | -       | -     | -           | 1(1)       | -     | -        |
| CV-B2     | 1(1)     | -      | -       | -     | -           | -          | -     | -        |
| CV-B3     | 1(1)     | -      | 1(1)    | -     | -           | 2          | -     | -        |
| CV-B4     | -        | -      | -       | -     | -           | 1(1)       | -     | -        |
| CV-B5     | -        | -      | -       | -     | -           | 1(1)       | -     | -        |
| E-3       | 1        | -      | -       | 1     | -           | -          | -     | -        |
| E-7       | 1        | -      | -       | -     | -           | -          | -     | -        |
| E-30      | -        | -      | -       | -     | -           | 1          | -     | -        |
| HPeV-1    | 7(2)     | 1      | -       | -     | -           | -          | -     | -        |
| Flu.A(H1) | -        | -      | -       | -     | -           | -          | -     | 80(80)   |
| Flu.A(H3) | -        | -      | -       | -     | -           | -          | -     | 123(108) |
| Flu.B     | -        | -      | -       | -     | -           | -          | -     | 8(7)     |
| Reo 2     | 1(1)     | -      | -       | -     | -           | -          | -     | -        |
| Rota A    | 4        | -      | -       | -     | -           | -          | -     | -        |
| Rota A-G1 | 36(33)   | -      | -       | -     | -           | -          | -     | -        |
| Rota A-G2 | 1(1)     | -      | -       | -     | -           | -          | -     | -        |
| Rota A-G3 | 5(2)     | -      | -       | -     | -           | -          | -     | -        |
| NV-G2     | 60(55)   | -      | -       | -     | -           | -          | -     | -        |
| Ad-1      | 2(1)     | -      | -       | -     | -           | -          | -     | -        |
| Ad-2      | 11(9)    | 2(1)   | -       | -     | -           | -          | -     | 1(1)     |
| Ad-3      | 2        | -      | -       | 4     | 20(18)      | -          | -     | -        |
| Ad-4      | -        | -      | -       | -     | 4(3)        | -          | -     | -        |
| Ad-5      | -        | -      | -       | 1     | -           | -          | 1(1)  | 1(1)     |
| Ad-8      | -        | -      | -       | -     | 8(2)        | -          | -     | -        |
| Ad-31     | 2(2)     | -      | -       | -     | -           | -          | -     | -        |
| Ad-37     | -        | -      | -       | -     | 2           | -          | -     | -        |
| Ad-41     | 10(8)    | -      | -       | -     | -           | -          | -     | -        |
| HSV-1     | -        | -      | 1       | -     | -           | -          | -     | -        |
| 陰性        | 184(132) | 17(11) | 33(1)   | 3     | 24(20)      | 31(13)     | 14(7) | 61(56)   |

注：( )内に10月以降の患者数を再掲しました。

PV: ポリオウイルス  
 CV: コクサッキーウイルス  
 E: エコーウイルス  
 EV-71: エンテロウイルス71型  
 HPeV: ヒトパレコウイルス  
 Flu.A(H1) : Aソ連型インフルエンザウイルス

Flu.A(H3) : A香港型インフルエンザウイルス  
 Flu.B : B型インフルエンザウイルス  
 Reo 2: レオウイルス2型  
 Rota A: A群ロタウイルス  
 NV-G2: ノロウイルス(遺伝子型G2)  
 Ad: アデノウイルス  
 HSV: 単純ヘルペスウイルス

(2) 平成 18 年 4 月以降に発症した患者からの検出状況

|           | 感染性胃腸炎 | 手足口病 | ヘルパンギーナ | 咽頭結膜熱 | 流行性角結膜炎 | 無菌性髄膜炎 | 急性脳炎 | インフルエンザ |
|-----------|--------|------|---------|-------|---------|--------|------|---------|
| 患者数       | 24     | 3    | -       | -     | 2       | -      | 1    | 2       |
| Flu.B     | -      | -    | -       | -     | -       | -      | -    | 1       |
| Rota A-G1 | 1      | -    | -       | -     | -       | -      | -    | -       |
| Ad-1      | 1      | -    | -       | -     | -       | -      | -    | -       |
| 検査中       | 22     | 3    | -       | -     | 2       | -      | 1    | 1       |

Flu.B : B 型インフルエンザウイルス  
Rota A-G1: A 群ロタウイルス(遺伝子型 1)  
Ad: アデノウイルス

## 定点医療機関コメント（名古屋市除く）

### 尾張西部地区

溶連菌感染症、感染性腸炎が目立ちます。

【一宮市 あさのこどもクリニック】

病原性大腸菌 O1 5 歳男

病原性大腸菌 O78 15 歳男

病原性大腸菌 O126 4 歳男

マイコプラズマ肺炎が相変わらず多い。

【一宮市 城後小児科】

相変わらず感染性胃腸炎が目立ちます。

【一宮市 一宮市立市民病院】

伝染性紅斑多し。

水痘也多発しています。

溶連菌感染症も散発。

喘息性気管支炎の症例でほとんどメタニューモウイルスみられます。

【岩倉市 医療法人なかよしこどもクリニック】

A 群溶血性レンサ球菌の流行はほぼなくなりました。

【犬山市 武内医院】

溶連菌感染症、水痘が多くみられています。

一部アデノウイルス感染もありますが、高熱が持続する感染症が流行しています。

【江南市 みやぐちこどもクリニック】

嘔吐下痢を伴った胃腸かぜがまだ多い様です。

【春日町 丹羽医院】

< 4 月分月報 STD コメント >

咽頭クラミジア 1 (35 才)

【蟹江町 医療法人久保田産婦人科】

---

## 尾張東部地区

---

|                                                                                                                                                                                                                                                                                                                                                                  |                                                                                                                                                                                                                                                                                                                                  |
|------------------------------------------------------------------------------------------------------------------------------------------------------------------------------------------------------------------------------------------------------------------------------------------------------------------------------------------------------------------|----------------------------------------------------------------------------------------------------------------------------------------------------------------------------------------------------------------------------------------------------------------------------------------------------------------------------------|
| 感染性胃腸炎が多い。<br>7歳男 カンピロバクター<br>3歳男 病原大腸菌O1<br>9歳男、10歳女 ブ菌。<br>手足口病がみられます。<br>【瀬戸市 津田こどもクリニック】<br>水痘、溶連菌感染症等散発。<br>EBウイルス感染症1例。<br>インフルエンザB型1例(7歳男)<br>マイコプラズマ肺炎が少し目立ちました。<br>【尾張旭市 医療法人誠和会佐伯小児科医院】<br>34歳女カンピロバクター腸炎。<br>【豊明市 豊明団地診療所】<br>インフルエンザB感染者がありました。<br>【春日井市 春日井市民病院】<br>水痘多発。<br>ムンプス、胃腸かぜ少々。<br>溶連菌、アデノ感染症少々。<br>マイコプラズマ肺炎続いています。<br>【春日井市 朝宮こどもクリニック】 | アデノウイルス検出例がありました。結膜炎は合併していません。<br>【春日井市 竹内医院】<br>インフルエンザ(-)。<br>胃腸炎は多い。<br>下気道感染症が多い。<br>【小牧市 小牧市民病院】<br>感染性胃腸炎が多いです。<br>カンピロバクターが1人でした。<br>【小牧市 医療法人心正会鈴木小児科】<br>ムンプス、水痘が目立ちます。<br>【小牧市 志水こどもクリニック】<br>水痘症 小流行<br>【南知多町 医療法人大岩医院】<br>溶連菌感染症、マイコプラズマ肺炎、水痘流行中<br>【美浜町 厚生連知多厚生病院】<br>アデノウイルスの迅速テストで5名が陽性でした。<br>【大府市 まえはらこどもクリニック】 |
|------------------------------------------------------------------------------------------------------------------------------------------------------------------------------------------------------------------------------------------------------------------------------------------------------------------------------------------------------------------|----------------------------------------------------------------------------------------------------------------------------------------------------------------------------------------------------------------------------------------------------------------------------------------------------------------------------------|

---

## 西三河地区

---

|                                                                                                                                                                                                                                                                                                                                                |                                                                                                                                                                                                                                                                                                              |
|------------------------------------------------------------------------------------------------------------------------------------------------------------------------------------------------------------------------------------------------------------------------------------------------------------------------------------------------|--------------------------------------------------------------------------------------------------------------------------------------------------------------------------------------------------------------------------------------------------------------------------------------------------------------|
| 2歳女、3歳女、6歳男 キャピリアアデノ(+)<br>8歳女 StrepA(+)<br>4歳男 Ecoli(O1)<br>【豊田市 星ヶ丘たなかこどもクリニック】<br>アデノウイルス感染症、溶連菌感染症、散見されます。<br>【岡崎市 竜美ヶ丘小児科スズキ医院】<br>アデノ(+)2歳女、9歳女、3歳男、1歳男<br>【岡崎市 にいのみ小児科】<br>アデノウイルス滲出性扁桃炎 4歳女児、3歳女児、6歳男児、8歳女児、5歳男児<br>マイコプラズマ肺炎 14歳男児、10歳男児、4歳女児<br>B型インフルエンザ 13歳男児<br>病原大腸菌O6(+) 4歳男児<br>病原大腸菌O1(+) O18(+) 10歳男児<br>【岡崎市 医療法人川島小児科水野医院】 | 病原性大腸菌O1(+)4歳女<br>アデノ(+) 2歳男、5歳男、4歳男、11ヶ月女<br>インフルエンザB 1例あり。<br>【岡崎市 花田こどもクリニック】<br>水痘、マイコプラズマ肺炎 目立ちます<br>【碧南市 永井小児クリニック】<br>水痘が流行中です<br>【三好町 三好町民病院】<br>1歳男、3歳男、5歳男、4歳女 アデノウイルス感染症<br>3歳女 カンピロバクター<br>2歳男 病原性大腸菌O+VT-<br>【幸田町 とみた小児科】<br>インフルエンザB 8歳女<br>チェックADウイルス陽性 3歳男(咽頭炎のみ)、2歳男(咽頭結膜熱)<br>【西尾市 やすい小児科】 |
|------------------------------------------------------------------------------------------------------------------------------------------------------------------------------------------------------------------------------------------------------------------------------------------------------------------------------------------------|--------------------------------------------------------------------------------------------------------------------------------------------------------------------------------------------------------------------------------------------------------------------------------------------------------------|

---

## 東三河地区

A群溶血性レンサ球菌咽頭炎と水痘が流行しています。

【豊橋市 医療法人こどもの国大谷小児科】

中学生で FluB (+) 2名

【豊橋市 あずまだこどもクリニック】

41歳男性 B型でした。

【豊橋市 医療法人杉浦内科】

水痘多いです。

川崎病3名入院あり。

【豊川市 豊川市民病院】

病原大腸菌(O-1)女(10ヶ月)

【豊川市 ささき小児科】

## 一～三類感染症の発生状況

- 愛知県(名古屋市を除く。) -

<関連リンク> 届出基準 (<http://www.pref.aichi.jp/eiseiken/2f/todokedekijun060401.pdf>)

### 細菌性赤痢

(二類感染症)

| 番号 | 報告保健所 | 年齢 | 性別 | 発病月日 | 初診月日 | 診定月日 | 備考        |
|----|-------|----|----|------|------|------|-----------|
| 1  | 衣浦東部  | 76 | 男  | 不明   | 5/10 | 5/12 | 推定感染地域：国内 |

### 腸管出血性大腸菌感染症

(三類感染症)

| 番号 | 報告保健所 | 年齢 | 性別 | 発病月日 | 初診月日 | 診定月日 | 備考          |
|----|-------|----|----|------|------|------|-------------|
| 1  | 衣浦東部  | 19 | 女  | 5/9  | 5/10 | 5/12 | O157、VT1(+) |

## 四類・五類(全数把握)感染症の発生状況

- 愛知県(名古屋市を除く。) -

急性脳炎6例：16週報告追加分

劇症型溶血性レンサ球菌感染症1例

4 月の一～五類感染症 ( 全数把握対象 ) 発生状況

| 平成 17 年度に発生があった疾病名<br>内は全数把握対象疾病数 |                                                             | 平成 18 年 4 月       |      |       | 平成 18 年度<br>累 計<br>( 愛知県 ) | 内 訳 ( 4 月 )                |
|-----------------------------------|-------------------------------------------------------------|-------------------|------|-------|----------------------------|----------------------------|
|                                   |                                                             | 愛知県<br>( 各自治体除く ) | 名古屋市 | 愛知県全体 |                            |                            |
| 一類<br>感染症 7                       |                                                             |                   |      |       | 発生報告無し                     |                            |
| 二類<br>感染症 6                       | コ レ ラ                                                       | 1                 |      | 1     | 1                          |                            |
|                                   | 細 菌 性 赤 痢                                                   | 2                 | 1    | 3     | 3                          |                            |
|                                   | 腸 チ フ ス                                                     |                   | 1    | 1     | 1                          |                            |
|                                   | パ ラ チ フ ス                                                   |                   |      |       |                            |                            |
| 三類<br>感染症 1                       | 腸 管 出 血 性 大 腸 菌 症<br>感 染                                    | 7(1)              | 3(1) | 10(2) | 10(2)                      | O157 9 件<br>O111 1 件       |
| 四類<br>感染症 30                      | E 型 肝 炎                                                     | 1                 |      | 1     | 1                          |                            |
|                                   | A 型 肝 炎                                                     |                   |      |       |                            |                            |
|                                   | オ ウ ム 病                                                     |                   |      |       |                            |                            |
|                                   | つ つ が 虫 病                                                   | 1                 |      | 1     | 1                          |                            |
|                                   | デ ン グ 熱                                                     |                   |      |       |                            |                            |
|                                   | ボ ツ リ ヌ ス 症                                                 |                   |      |       |                            |                            |
|                                   | マ ラ リ ア                                                     |                   |      |       |                            |                            |
|                                   | レ ジ オ ネ ラ 症                                                 | 3                 | 1    | 4     | 4                          |                            |
| 五類<br>感染症 14                      | ア メ ー バ 赤 痢                                                 | 2                 | 1    | 3     | 3                          |                            |
|                                   | ウ イ ル ス 性 肝 炎 炎 型<br>( E 型 肝 炎 及 び A 型<br>肝 炎 を 除 く 。 )     |                   | 2    | 2     | 2                          | B 型 1 件<br>C 型 1 件         |
|                                   | 急 性 脳 炎 及 び<br>( ウ イ ス ト ナ イ ル 脳 炎 及 び<br>日 本 脳 炎 を 除 く 。 ) |                   |      |       |                            |                            |
|                                   | ク ロ イ ツ フ ェ ル ト ・<br>ヤ コ ブ 病                                |                   |      |       |                            |                            |
|                                   | 劇 症 型 溶 血 性 性<br>レ ン サ 球 菌 感 染 症                            | 1                 |      | 1     | 1                          |                            |
|                                   | 後 天 性 免 疫 不 全 群<br>症 候                                      | 2                 | 5    | 7     | 7                          | A I D S 4 件<br>無 症 候 性 3 件 |
|                                   | ジ ア ル ジ ア 症                                                 |                   | 1    | 1     | 1                          |                            |
|                                   | 先 天 性 風 し ん 症 候 群                                           |                   |      |       |                            |                            |
|                                   | 梅 毒                                                         | 4                 | 4    | 8     | 8                          | 早 期 顕 症 7 件<br>無 症 候 1 件   |
|                                   | 破 傷 風                                                       |                   |      |       |                            |                            |
| バ ン コ マ イ シ ン 耐 性 腸 球 菌<br>感 染 症  |                                                             |                   |      |       |                            |                            |

( ) 内は無症状病原体保有者再掲

## 五類感染症（月報定点把握対象）発生状況

| No | 疾 病 名             | 平成 18 年 4 月     |      |           | 平成 18 年 3 月     |      |           |
|----|-------------------|-----------------|------|-----------|-----------------|------|-----------|
|    |                   | 愛知県<br>(名古屋市除く) | 名古屋市 | 愛知県<br>全体 | 愛知県<br>(名古屋市除く) | 名古屋市 | 愛知県<br>全体 |
| 1  | 性器クラミジア感染症        | 103             | 31   | 134       | 113             | 28   | 141       |
| 2  | 性器ヘルペスウイルス感染症     | 25              | 8    | 33        | 25              | 8    | 33        |
| 3  | 尖形コンジローマ          | 27              | 8    | 35        | 19              | 14   | 33        |
| 4  | 淋菌感染症             | 56              | 26   | 82        | 62              | 35   | 97        |
| 5  | メチシリン耐性黄色ブドウ球菌感染症 | 62              | 4    | 66        | 86              | 9    | 95        |
| 6  | ペニシリン耐性肺炎球菌感染症    | 2               | 1    | 3         | 1               |      | 1         |
| 7  | 薬剤耐性緑膿菌感染症        |                 |      |           |                 |      |           |

上記の報告数は感染症月報指定届出機関( 性感染症 : 51、基幹 : 13 医療機関 ) で把握したものです。

### 感染症の類型及び定義

| 類 型                | 定 義                                                                                                        |
|--------------------|------------------------------------------------------------------------------------------------------------|
| 一類感染症<br>( 7 疾病 )  | 感染力、罹患した場合の重篤性等に基づく総合的な観点からみた危険性が極めて高い感染症。患者、疑似症患者及び無症状病原体保有者について入院等の措置を講ずることが必要。                          |
| 二類感染症<br>( 6 疾病 )  | 感染力、罹患した場合の重篤性等に基づく総合的な観点からみた危険性が高い感染症。患者及び一部の疑似症患者について入院等の措置を講ずることが必要。                                    |
| 三類感染症<br>( 1 疾病 )  | 感染力及び罹患した場合の重篤性等に基づく総合的な観点からみた危険性は高くないが、特定の職業への就業によって感染症の集団発生を起こしうる感染症。患者及び無症状病原体保有者について就業制限等の措置を講ずることが必要。 |
| 四類感染症<br>( 30 疾病 ) | 動物、飲食物等の物件を介して人に感染し、国民の健康に影響を与えるおそれがある感染症（人から人への伝染はない。媒介動物の輸入規制、消毒、物件の廃棄等の物的措置が必要。）                        |
| 五類感染症<br>( 42 疾病 ) | 国が感染症の発生動向の調査を行い、その結果等に基づいて必要な情報を国民一般や医療関係者に情報提供・公開していくことによって、発生・まん延を防止すべき感染症。                             |



愛知県感染症情報

2006年第19週(平成18年5月8日～平成18年5月14日)

愛知県衛生研究所

|                  |      | 定点数     |     |    |     |    | RSウイルス感染症 | 鳥インフルエンザ(高病原性を除く。) | 咽頭結膜熱 | A群溶血性レンサ球菌咽頭炎 | 感染性胃腸炎 | 水痘  | 手足口病 | 伝染性紅斑 | 突発性発しん | 百日咳 | 風しん | ヘルパンギーナ | 麻しん<br>(成人麻しんを除く。) | 流行性耳下腺炎 | 急性出血性結膜炎 | 流行性角結膜炎 | 細菌性髄膜炎 | 無菌性髄膜炎 | マイコプラズマ肺炎 | クラミジア肺炎<br>(オウム病を除く。) | 成人麻しん |
|------------------|------|---------|-----|----|-----|----|-----------|--------------------|-------|---------------|--------|-----|------|-------|--------|-----|-----|---------|--------------------|---------|----------|---------|--------|--------|-----------|-----------------------|-------|
| 愛知県              |      | インフルエンザ | 小児科 | 眼科 | STD | 基幹 |           |                    |       |               |        |     |      |       |        |     |     |         |                    |         |          |         |        |        |           |                       |       |
| 愛知県<br>(名古屋市を含む) |      | 195     | 182 | 35 | 51  | 13 | 0         | 49                 | 91    | 334           | 754    | 692 | 156  | 56    | 136    | 0   | 0   | 22      | 1                  | 150     | 1        | 22      | 0      | 0      | 9         | 0                     | 0     |
| 総数<br>(名古屋市は除く)  |      | 125     | 112 | 24 | 37  | 12 | 0         | 30                 | 67    | 223           | 521    | 604 | 121  | 49    | 106    | 0   | 0   | 16      | 1                  | 130     | 1        | 17      | 0      | 0      | 9         | 0                     | 0     |
| 名古屋              | 名古屋市 | 70      | 70  | 11 | 14  | 1  |           | 19                 | 24    | 111           | 233    | 88  | 35   | 7     | 30     |     |     | 6       |                    | 20      |          | 5       |        |        |           |                       |       |
| 尾張東部             | 瀬戸   | 9       | 9   | 2  | 3   | 1  |           | 1                  | 6     | 17            | 30     | 22  | 18   |       | 6      |     |     |         |                    | 3       | 1        | 1       |        |        | 1         |                       |       |
| 海部津島             | 津島   | 7       | 7   | 2  | 2   | 1  |           |                    |       | 9             | 88     | 31  | 5    |       | 2      |     |     |         |                    | 2       |          | 1       |        |        | 1         |                       |       |
| 尾張中部             | 師勝   | 4       | 4   | 1  | 1   |    |           |                    |       | 8             | 27     | 4   | 2    | 4     | 1      |     |     |         |                    | 2       |          | 5       |        |        |           |                       |       |
| 尾張西部             | 一宮   | 16      | 12  | 3  | 4   | 1  |           |                    |       | 20            | 56     | 40  | 19   | 7     | 8      |     |     |         |                    | 14      |          | 2       |        |        |           |                       |       |
| 尾張北部             | 春日井  | 9       | 9   | 2  | 3   | 1  |           | 10                 | 8     | 23            | 38     | 47  | 5    | 5     | 9      |     |     | 3       |                    | 19      |          |         |        |        |           |                       |       |
|                  | 江南   | 6       | 6   | 1  | 2   |    |           |                    | 4     | 34            | 39     | 34  | 3    | 10    | 12     |     |     | 1       |                    | 6       |          | 1       |        |        |           |                       |       |
| 知多半島             | 半田   | 6       | 6   | 1  | 2   | 1  |           |                    | 4     | 23            | 25     | 57  | 17   | 1     | 10     |     |     |         |                    | 4       |          |         |        |        |           |                       |       |
|                  | 知多   | 7       | 7   | 2  | 2   |    |           |                    | 3     | 4             | 34     | 14  | 4    | 1     | 7      |     |     |         |                    | 6       |          |         |        |        |           |                       |       |
| 西三河南部            | 岡崎市  | 11      | 7   | 2  | 2   | 1  |           | 2                  | 15    | 17            | 14     | 56  | 5    | 4     | 14     |     |     | 4       |                    | 8       |          |         |        |        |           |                       |       |
|                  | 衣浦東部 | 13      | 13  | 2  | 4   | 1  |           | 10                 | 2     | 14            | 39     | 84  | 9    | 2     | 12     |     |     | 3       |                    | 9       |          |         |        |        |           |                       |       |
|                  | 西尾   | 5       | 5   | 1  | 2   | 1  |           | 1                  | 3     | 12            | 22     | 26  | 12   | 2     | 6      |     |     |         |                    | 11      |          |         |        |        |           |                       |       |
| 西三河北部            | 豊田市  | 9       | 9   | 2  | 4   | 1  |           |                    | 3     | 11            | 40     | 52  | 6    | 1     | 5      |     |     | 1       |                    | 6       |          | 5       |        |        | 5         |                       |       |
| 東三河南部            | 豊橋市  | 12      | 8   | 2  | 4   | 1  |           | 5                  | 6     | 14            | 43     | 66  | 9    | 5     | 7      |     |     |         |                    | 24      |          | 1       |        |        | 1         |                       |       |
|                  | 豊川   | 9       | 8   | 1  | 2   | 1  |           | 1                  | 13    | 17            | 25     | 68  | 7    | 7     | 6      |     |     | 4       |                    | 15      |          | 1       |        |        | 1         |                       |       |
| 東三河北部            | 新城   | 2       | 2   |    |     | 1  |           |                    |       |               | 1      | 3   |      |       | 1      |     |     |         | 1                  | 1       |          |         |        |        |           |                       |       |

