

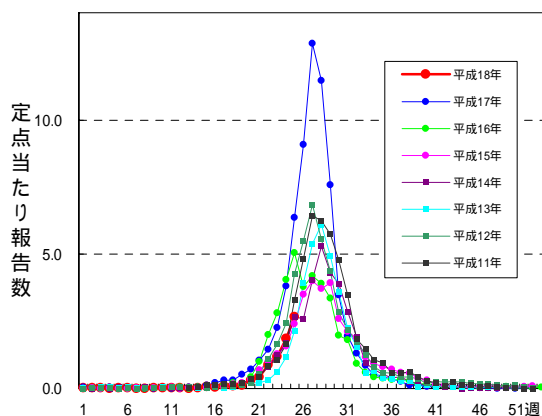
今週の内容

- ・ 注意する感染症
- ・ 定点医療機関コメント
- ・ 全数把握感染症発生状況
- ・ 五類定点把握感染症報告 (保健所別、年齢別)

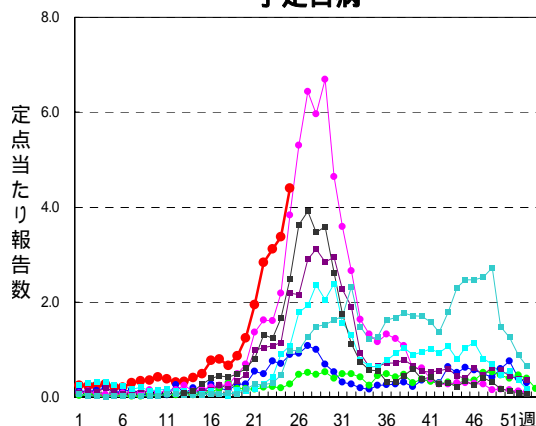
注意する感染症

- 1) **ヘルパンギーナ** (<http://www.pref.aichi.jp/eiseiken/2f/herpangina.html>)
第 25 週の定点あたり患者報告数は 2.67 人で、前週比 1.4 倍 (337 人 486 人) です。定点医療機関からのコメントも多数みられます。
- 2) **手足口病** (<http://www.pref.aichi.jp/eiseiken/2f/natsu.html>)
第 25 週の定点あたり患者報告数は 4.40 人で、前週比 1.3 倍 (615 人 800 人) です。ヘルパンギーナと同様に、定点医療機関からのコメントも多数みられます。

ヘルパンギーナ



手足口病



- 3) **咽頭結膜熱** (<http://www.pref.aichi.jp/eiseiken/2f/intou.html>)
第 25 週の定点あたり患者報告数は 1.56 人で、前週比 1.0 倍 (288 人 284 人) です。ここ 3 週の定点あたり患者報告数は横ばいですが、高い状態が続いています。
- 4) **A群溶血性レンサ球菌咽頭炎** (<http://www.pref.aichi.jp/eiseiken/2f/yourenkin.html>)
第 25 週の定点あたり患者報告数は 2.19 人で、前週比 0.8 倍 (509 人 399 人) です。
- 5) **伝染性紅斑** (<http://www.pref.aichi.jp/eiseiken/2f/ringo.html>)
第 25 週の定点あたり患者報告数は 1.22 人で、前週比 1.0 倍 (212 人 222 人) です。

注意情報

5 月 25 日発表 (咽頭結膜熱・A 群溶血性レンサ球菌咽頭炎)

<http://www.pref.aichi.jp/eiseiken/2f/hodo0525.pdf>

6 月 8 日発表 (手足口病・伝染性紅斑)

<http://www.pref.aichi.jp/eiseiken/2f/hodo0608.pdf>

愛知県感染症情報センター (<http://www.pref.aichi.jp/eiseiken/kansen.html>)

その他の疾病のグラフについては「グラフ総覧」

(<http://www.pref.aichi.jp/eiseiken/2f/graph.pdf>) をご覧下さい。

定点医療機関コメント（名古屋市除く）

尾張西部地区

手足口病急増

溶連菌感染症もまだ多いです。

【一宮市 あさのこどもクリニック】

病原性大腸菌O1 27歳女

病原性大腸菌O25 25歳女

エンテロウイルス感染症増加中

マイコプラズマ肺炎も増加しています。

【一宮市 城後小児科】

水痘、手足口病、伝染性紅斑がまだ多発しています。

ヘルパンギーナも始まりました。

【一宮市 平谷小児科】

手足口病様の皮疹と皮疹出現後の高熱をきたす疾患が見られます。

下腿の皮疹が強く、浅いような気がします。

また、溶連菌が増えてきました。

【犬山市 武内医院】

手足口病、伝染性紅斑、水痘が目立ちます。

【岩倉市 医療法人なかよしこどもクリニック】

手足口病が多発しています。

溶連菌感染症やや減少しましたが、流行続いています。

【江南市 みやぐちこどもクリニック】

72歳男 マイコプラズマ肺炎

18歳男 カンピロバクター

37歳男 カンピロバクター、病原性大腸菌EPEC(O55)

5歳男 病原性大腸菌EPEC(O55)

水痘の流行がまだまだ続いています。

【春日町 丹羽医院】

尾張東部地区

感染性胃腸炎多い。

病原大腸菌O25 5か月男

アデノウイルス感染、溶連菌感染、水痘、ヘルパンギーナも多い。

手足口病もみられます。

マイコプラズマ感染もみられます。

【瀬戸市 津田こどもクリニック】

今週はヘルパンギーナが増えました。

水痘、手足口病流行しています。

マイコプラズマ肺炎、アデノウイルス感染症、流行性耳下腺炎もみられます。

【尾張旭市 医療法人誠和会佐伯小児科医院】

10か月男 黄色ブ菌感染性腸炎

【豊明市 豊明団地診療所】

インフルエンザB感染症がまだあります。

【春日井市 春日井市民病院】

水痘、手足口病、溶連菌感染症、ムンプス、ヘルパンギーナ、リンゴ病続いています。

4歳のカンピロバクター腸炎1例。

【春日井市 朝宮こどもクリニック】

祖父の帯状疱疹から2週間後に水痘発症した10か月女例あり。

【春日井市 竹内医院】

夏かぜ、水痘、ムンプス流行中。

【小牧市 小牧市民病院】

手足口病、ヘルパンギーナ、ムンプス、水痘などが多く見られます。

マイコプラズマ肺炎もかなり増えています。

【小牧市 志水こどもクリニック】

アデノウイルス結膜炎 32歳女

5歳女 病原大腸菌O18(+) ベロトキシン(-)

ヘルパンギーナ、咽頭結膜熱流行しています。

【大府市 まえはらこどもクリニック】

西三河地区

4歳男、5歳女 StrepA (+)
1歳女、6歳女、7歳女 キャピリアア
デノ (+)
8歳女 病原大腸菌(O1)
【豊田市 星ヶ丘たなかこどもクリニック】
アデノウイルス陽性児5例
【岡崎市 花田こどもクリニック】
アデノウイルス感染症、溶連菌感染症、
減りました。
手足口病、散見されます。
【岡崎市 竜美ヶ丘小児科】
アデノ (+) 8歳女、7歳男、7歳女 2
人、2歳男、3歳男 2人、3歳女、4歳男
【岡崎市 にいのみ小児科】
病原大腸菌O6 5歳男
病原大腸菌O1 2歳男 2名
マイコプラズマ肺炎 5歳男
相変わらずアデノウイルス感染が多い。
【岡崎市 医療法人川島小児科水野医院】

アデノウイルス感染症、ヘルパンギーナ
目立ちます。
【碧南市 永井小児クリニック】
溶連菌感染症 11名と多い。
【知立市 宮谷クリニック】
手足口病、ヘルパンギーナが流行していま
す。
【三好町 三好町民病院】
カンピロバクター腸炎 10歳男
ヘルパンギーナ流行中
【西尾市 やすい小児科】
1歳男病原大腸菌(O6、VT-)
4歳男カンピロバクター
アデノウイルス感染症 3歳男 6歳女 4
歳男
【幸田町 とみた小児科】

東三河地区

ヘルパンギーナと手足口病が流行して
います。
【豊橋市 医療法人こどもの国大谷小児科】
保育園中心に水痘が流行しています。
【田原市 かわせ小児科】

ムンプス多い。
水痘も減ってきました。
伝染性紅斑、ヘルパンギーナ目立ってきて
います。
【豊川市 豊川市民病院】

一 ～ 三類感染症の発生状況

- 愛知県(名古屋市を除く。) -

<関連リンク> 届出基準 (<http://www.pref.aichi.jp/eiseiken/2f/todokedekijun060612.pdf>)

腸チフス

(二類感染症)

番号	報告保健所	年齢	性別	発病月日	初診月日	診定月日	備考
1	江南	24	男	- / -	5 / 22	5 / 27	推定感染地域;インド <21週報告分>

腸管出血性大腸菌感染症

(三類感染症)

番号	報告保健所	年齢	性別	発病月日	初診月日	診定月日	備考
1	江南	62	女	5 / 17	5 / 18	5 / 23	O157、VT1・VT2(+) <21週報告分>
2	半田	2	男	6 / 18	6 / 19	6 / 22	O157、VT1・VT2(+)
3	春日井	5	男	6 / 15	6 / 15	6 / 22	O157、VT2(+)
4	衣浦東部	9	女	6 / 15	6 / 16	6 / 22	O157、VT2(+)
5	春日井	39	男	- / -	6 / 23	6 / 26	O157、VT2(+) 無症状病原体保有者 <26週報告分>
6	春日井	40	女	- / -	6 / 23	6 / 26	O157、VT2(+) 無症状病原体保有者 <26週報告分>
7	春日井	6	女	6 / 17	6 / 22	6 / 26	O157、VT型不明 <26週報告分>
8	知多	1	女	6 / 16	6 / 22	6 / 24	O157、VT1・VT2(+)
9	知多	1	女	6 / 16	6 / 22	6 / 24	O157、VT1・VT2(+)

四類・五類(全数把握)感染症の発生状況

- 愛知県(名古屋市を除く。) -

デング熱 1例 (推定感染地域:インドネシア) <24週報掲載分・再掲>

レジオネラ症 1例(63歳、無症状病原体保有者) <26週報告分>

後天性免疫不全症候群 1例(AIDS、推定感染地域:タイ、推定感染経路:性的接触)

愛知県感染症情報

2006年第25週(平成18年6月19日～平成18年6月25日)

愛知県衛生研究所

	定点数					RSウイルス感染症	インフルエンザ(高病原性鳥インフルエンザを除く。)	咽頭結膜熱	A群溶血性レンサ球菌咽頭炎	感染性胃腸炎	水痘	手足口病	伝染性紅斑	突発性発疹	百日咳	風しん	ヘルパンギーナ (成人麻しんを除く。)	麻しん (成人麻しんを除く。)	流行性耳下腺炎	急性出血性結膜炎	流行性角結膜炎	細菌性髄膜炎	無菌性髄膜炎	マイコプラズマ肺炎	クラミジア肺炎 (オウム病を除く。)	成人麻しん
	インフルエンザ	小児科	眼科	STD	基幹																					
愛知県																										
愛知県 (名古屋市を含む)	195	182	35	51	13	0	20	284	399	488	469	800	222	119	1	1	486	3	191	5	38	0	1	6	0	0
総数 (名古屋市は除く)	125	112	24	37	12	0	19	212	302	326	356	614	183	101	1	0	351	2	164	5	12	0	1	6	0	0
名古屋市	70	70	11	14	1		1	72	97	162	113	186	39	18		1	135	1	27		26					
尾張東部	瀬戸	9	9	2	3	1			13	27	37	28	40	8	10			21		10	2	1			3	
海部	津島	7	7	2	2	1			9	8	44	13	46		5			20		3						
尾張中部	師勝	4	4	1	1				3	4	6	8	10	18	2			24		1						
尾張西部	一宮	16	12	3	4	1		1	8	24	34	22	80	26	14			12		6		2				
尾張北部	春日井	9	9	2	3	1		6	13	33	21	31	43	14	6	1		34	1	33						
	江南	6	6	1	2				5	28	25	27	48	26	8			23		6		1				
知多半島	半田	6	6	1	2	1			7	30	4	26	48	6	7			8		11						
	知多	7	7	2	2			8	35	22	17	16	56	1	4			32		9		2				
西三河南部	岡崎市	11	7	2	2	1		1	37	45	10	37	60	14	18			42		2	3					
	衣浦東部	13	13	2	4	1			23	32	28	28	50	3	11			26		12		2				
	西尾	5	5	1	2	1			6	3	10	7	14	4	5			22		8						
西三河北部	豊田市	9	9	2	4	1		2	17	20	33	43	54	16	2			16		9		3		2		
東三河南部	豊橋市	12	8	2	4	1		1	3	10	25	33	30	22	3			33		32		1		1		
	豊川	9	8	1	2	1			33	16	32	36	35	25	6			38	1	22			1			
東三河北部	新城	2	2			1						1														

24週分において訂正がありました。衛生研究所ウェブサイト(<http://www.pref.aichi.jp/eiseiken/2f/kansen.html>)からダウンロードできます。

愛知県感染症情報

2006年第25週(平成18年6月19日～平成18年6月25日)

愛知県衛生研究所

年齢階層 (名古屋市を除く)	RSウイルス感染症	インフルエンザ(高病原性鳥を除く。)	咽頭結膜熱	A群溶血性レンサ球菌咽頭炎	感染性胃腸炎	水痘	手足口病	伝染性紅斑	突発性発しん	百日咳	風しん	ヘルパンギーナ	麻しん (成人麻しんを除く。)	流行性耳下腺炎	急性出血性結膜炎	流行性角結膜炎	細菌性髄膜炎	無菌性髄膜炎	マイコプラズマ肺炎	クラミジア肺炎 (オウム病を除く。)	成人麻しん
計	0	19	212	302	326	356	614	183	101	1	0	351	2	164	5	12	0	1	6	0	0
～6ヶ月			2	2	5	10			4												
～12ヶ月			7		16	21	20	3	58			32		2							
0歳																		1			
1歳			26	5	32	51	98	11	36			89		6					2		
2歳			30	18	37	49	116	13	3			75		15	1						
3歳			43	32	30	94	128	30				57		33					1		
4歳		1	27	55	28	57	99	23				58	1	31	1						
5歳			22	49	33	38	65	20				22		28							
6歳			24	44	17	21	39	24				7		16							
7歳		1	15	23	12	7	18	17				3		8							
8歳			8	20	18	3	13	10				2		10		1					
9歳		1	2	14	10	1	6	10				3		8							
5歳～9歳																					
10歳～14歳		14	2	25	28	3	9	21		1		2	1	5		1					
15歳～19歳		2	1	4	9														2		
20歳～			3	11	51	1	3	1				1		2							
20歳～29歳																3			1		
30歳～39歳															2	3					
40歳～49歳																2					
50歳～59歳																1					
60歳～69歳															1	1					
70歳～																					
70歳～79歳																					
80歳以上																					

24週分において訂正がありました。衛生研究所ウェブサイト(<http://www.pref.aichi.jp/eiseiken/2f/kansen.html>)からダウンロードできます。