

愛知県感染症情報

Infectious Diseases Weekly Report

平成 18 年 37 週(9 月 2 週 9/11 ~ 9/17)

(作成) 愛知県感染症情報センター

連絡先: 052-910-5619 E-mail: eiseiken@pref.aichi.lg.jp

今週の内容

- ・ 注意する感染症
- ・ 病原体検出情報
- ・ 定点医療機関コメント
- ・ 全数把握感染症発生状況
- ・ 五類定点把握感染症報告数 (保健所別、年齢別)

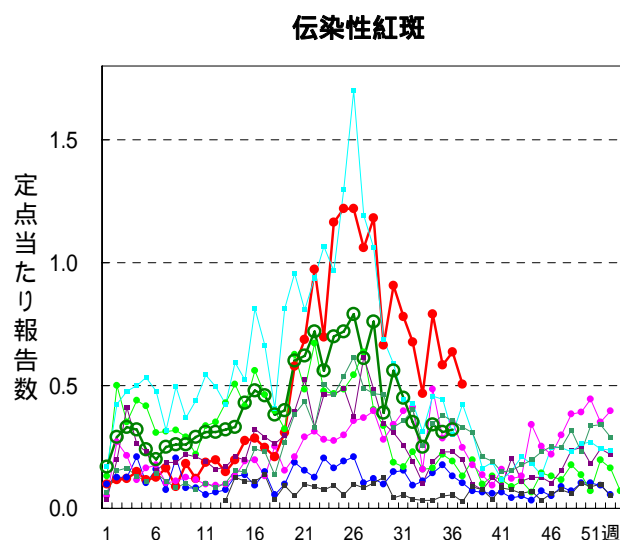
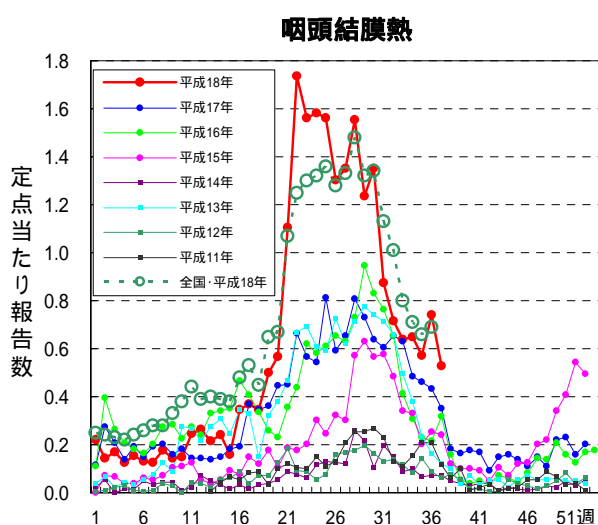
注意する感染症

1) 咽頭結膜熱 (<http://www.pref.aichi.jp/eiseiken/2f/intou.html>)

第 37 週の定点あたり患者報告数は 0.53 人、前週比 0.7 倍 (135 人 96 人) です。例年、この時期は患者報告数が減少しますが、本年は高い状態が続いており、全国的にも同様の傾向です (国立感染症研究所・感染症情報センターのウェブサイト <http://idsc.nih.gov.jp/idwr/kanja/weeklygraph/02PCF.html>)。

2) 伝染性紅斑 (<http://www.pref.aichi.jp/eiseiken/2f/ringo.html>)

第 37 週の定点あたり患者報告数は 0.51 人、前週比 0.8 倍 (116 人 92 人) です。全国第 36 週の定点あたり患者報告数は 0.32 人 (9 月 14 日現在) で、愛知県は高い報告数となっています。



愛知県感染症情報センター

(<http://www.pref.aichi.jp/eiseiken/kansen.html>)

その他の疾病のグラフについては「グラフ総覧」

(<http://www.pref.aichi.jp/eiseiken/2f/graph.pdf>) をご覧下さい。

平成18年度疾患別ウイルス検出情報

	感染性胃腸炎	手足口病	ヘルパンギーナ	咽頭結膜熱	流行性角結膜炎	無菌性髄膜炎	急性脳炎	インフルエンザ
患者数	118	113	85	23	45	51	3	9
PV-1	3	-	1	-	-	-	-	-
PV-2	2	-	-	-	-	-	-	-
PV-3	1	-	-	-	-	-	-	-
CV-A2	-	-	1	-	-	-	-	-
CV-A4	-	-	39	-	-	-	-	-
CV-A5	-	-	8	-	-	-	-	-
CV-A16	-	6	2	-	-	1	-	-
EV-71	1	56	-	-	-	3	-	-
CV-A9	1	1	1	-	-	1	-	-
CV-B3	-	2	-	-	-	-	-	-
CV-B4	1	-	2	-	-	-	-	-
E-7	1	-	-	-	-	-	-	-
E-18	-	-	1	-	-	4	-	-
E-25	3	-	-	-	-	-	-	-
HPeV-3	2	1	-	-	-	1	-	-
Flu.B	-	-	-	-	-	-	-	4
HMPV	-	-	-	-	-	1	-	-
Rota A-G1	6	-	-	-	-	-	-	-
Rota A-G3	8	-	-	-	-	-	-	-
NV-G1	1	-	-	-	-	-	-	-
NV-G2	1	-	-	-	-	-	-	-
Ad-1	5	-	-	-	-	-	-	-
Ad-2	-	-	2	1	-	-	-	-
Ad-3	3	2	3	12	13	-	-	-
Ad-4	-	-	-	1	-	-	-	-
Ad-5	2	-	1	-	-	-	-	-
Ad-6	1	-	-	-	-	-	-	-
Ad-37	-	-	-	-	6	-	-	-
Ad-41	1	-	-	-	-	-	-	-
検査中	32	5	1	3	7	14	1	-
陰性	52	41	24	6	19	26	2	5

PV: ポリオウイルス
 CV-A: コクサッキーウイルス A 型
 CV-B: コクサッキーウイルス B 型
 EV-71: エンテロウイルス 71 型
 E: エコーウイルス
 HPeV-3: ヒトパレコウイルス 3 型
 Flu.B : B 型インフルエンザウイルス
 HMPV: ヒトメタニューモウイルス
 Rota A-G1: A 群ロタウイルス 1 型
 Rota A-G3: A 群ロタウイルス 3 型
 NV-G1: ノロウイルス 1 型
 NV-G2: ノロウイルス 2 型
 Ad: アデノウイルス

【参考】愛知県衛生研究所「病原体検出情報」

<http://www.pref.aichi.jp/eiseiken/67f/microbiol5.html>

各疾患別のウイルス検出状況コメントをご覧ください。

定点医療機関コメント（名古屋市除く）

尾張西部地区

感染性腸炎
9歳女 カンピロバクター
1歳男、女 サルモネラO4
【一宮市 あさのこどもクリニック】
サルモネラO4群 3歳男
【一宮市 さかたこどもクリニック】
マイコプラズマ感染症 11名
【一宮市 城後小児科】
感染症おちついてますが、カンピロバクターが目立ちます。
【犬山市 武内医院】

水痘散発、伝染性紅斑散発、気管支喘息が目立ってきました。
【岩倉市 医療法人なかよしこどもクリニック】
気管支喘息、喘息様気管支炎が少し増加してきました。
【江南市 みやぐちこどもクリニック】
マイコプラズマが多いです。
【清須市 医療法人治門会山田医院】
32歳男 病原大腸菌E T E C (O25) 検出
67歳男 カンピロバクター、病原大腸菌E T E C (O6) 検出
4歳男 咽頭結膜熱
【春日町 丹羽医院】

尾張東部地区

カンピロバクター腸炎 9歳女
病原大腸菌(O25) 1歳女
【瀬戸市 津田こどもクリニック】
伝染性紅斑、手足口病、流行性耳下腺炎等散発。
今週も目立った感染症はみられませんでした。
【尾張旭市 医療法人誠和会佐伯小児科医院】
マイコプラズマ肺炎相変わらず多いです。
【春日井市 春日井市民病院】

めだった感染症ありません。
【春日井市 朝宮こどもクリニック】
感染症発生は低下してきました。
【小牧市 小牧市民病院】
サルモネラ腸炎 1例
【小牧市 志水こどもクリニック】
23歳 男性 サルモネラ感染腸炎
【半田市 医療法人林医院】
喘息が多く、目立った感染症はありません。
【大府市 まえはらこどもクリニック】

西三河地区

6歳女 StrepA (+)
【豊田市 星ヶ丘たなかこどもクリニック】
7か月男 E.coli (O1)
2歳女 E.coli (O1)
【豊田市 すくすくこどもクリニック】
異型肺炎 10歳男
【岡崎市 医療法人深田小児科】
アデノ 4歳男、3歳男 2例ありました。
【岡崎市 花田こどもクリニック】
6か月女 病原性大腸菌O6 V T (-)
その他は特にありません。
【岡崎市 竜美ヶ丘小児科】

8歳男 病原性大腸菌O6 (+) V T (-)
7歳女 サルモネラO4
【岡崎市 にいのみ小児科】
マイコプラズマ肺炎 6歳男、12歳男
病原大腸菌O1 6か月男
【岡崎市 医療法人川島小児科水野医院】
ムンプス 手足口病 います。
【碧南市 永井小児クリニック】
手足口病が数名みられました。
【三好町 三好町民病院】
1歳男 ヘルペス口内炎
【西尾市 やすい小児科】
水痘、おたふくかぜが小流行中です。
【幸田町 とみた小児科】

東三河地区

2歳女 サルモネラO9
【豊橋市 医療法人こどもの国大谷小児科】
一時発生減少していたが、咽頭結膜熱が散見されてくるようになった。
【豊川市 豊川市民病院】

男5歳 大腸菌O - 25
【豊川市 ささき小児科】
男5歳 便培養にてサルモネラO - 9
【田原市 かわせ小児科】

一 ～ 三類感染症の発生状況

- 愛知県(名古屋市を除く。) -

<関連リンク> 届出基準 (<http://www.pref.aichi.jp/eiseiken/2f/todokedekijun060612.pdf>)

細菌性赤痢 (二類感染症)

番号	報告 保健所	年齢	性別	発病 月日	初診 月日	診定 月日	備考
1	西尾	46	女	9/6	9/7	9/11	推定感染地域；国内

腸管出血性大腸菌感染症 (三類感染症)

番号	報告 保健所	年齢	性別	発病 月日	初診 月日	診定 月日	O血清型、ベロ毒素型
1	一宮	42	女	- / -	9/5	9/8	O157、VT2(+) 無症状病原体保有者 <36週報告分・再掲>
2	西尾	2	男	9/10	9/13	9/15	O26、VT1(+)
3	西尾	39	男	9/15	9/16	9/19	O26、VT1(+) <38週報告分>

四類・五類(全数把握)感染症の発生状況

- 愛知県(名古屋市を除く。) -

レジオネラ症 2例

アメーバ赤痢 3例

推定感染地域；国内、推定感染経路；不明

推定感染地域；大韓民国、推定感染経路；経口感染

推定感染地域；国内、推定感染経路；性的接触 <38週報告分>

クロイツフェルト・ヤコブ病 1例(孤発性)

破傷風 1例

36週報告分のレプトスピラ症は経過観察の結果削除されました。

愛知県感染症情報

2006年第37週(平成18年9月11日～平成18年9月17日)

愛知県衛生研究所

		定点数					RSウイルス感染症	鳥インフルエンザ(高病原性)	インフルエンザ(除く)	咽頭結膜熱	A群溶血性レンサ球菌咽頭炎	感染性胃腸炎	水痘	手足口病	伝染性紅斑	突発性発しん	百日咳	風しん	ヘルパンギーナ	(成人麻しんを除く。)	麻しん	流行性耳下腺炎	急性出血性結膜炎	流行性角結膜炎	細菌性髄膜炎	無菌性髄膜炎	マイコプラズマ肺炎	(オウム病を除く。)	クラミジア肺炎	成人麻しん
愛知県		インフルエンザ	小児科	眼科	STD	基幹																								
愛知県(名古屋市を含む)		195	182	35	51	13	1	0	96	123	395	83	129	92	139	3	0	41	2	140	0	17	0	2	5	0	0			
総数(名古屋市は除く)		125	112	24	37	12	1	0	73	84	253	76	96	74	102	2	0	19	1	101	0	10	0	2	5	0	0			
名古屋	名古屋市	70	70	11	14	1			23	39	142	7	33	18	37	1		22	1	39		7								
尾張東部	瀬戸	9	9	2	3	1			4	14	20	3	2	8	7			2		2		1			2					
海部	津島	7	7	2	2	1			3	2	13	5	3	5	4										2					
尾張中部	師勝	4	4	1	1				2	1	5		4	3	1			1												
尾張西部	一宮	16	12	3	4	1			7	6	34	3	8	4	11			4		3		6								
尾張北部	春日井	9	9	2	3	1			6	9	16	2	14	8	9	2		1	1	5										
	江南	6	6	1	2						33	8	3	10	7			2		4										
知多半島	半田	6	6	1	2	1			8	5	9	12	5	6	7					6										
	知多	7	7	2	2				1	11	10	3	11	1	4			1		9										
西三河南部	岡崎市	11	7	2	2	1			2	3	8	8	4	8	17					8										
	衣浦東部	13	13	2	4	1	1		2	10	26	3	13	4	13			1		12										
	西尾	5	5	1	2	1			1	2	9	6	1		3					11										
西三河北部	豊田市	9	9	2	4	1			6	3	23	11	2	7	8			5		8		1		1	1					
東三河南部	豊橋市	12	8	2	4	1			4	3	28	3	8	3	2			2		14		2								
	豊川	9	8	1	2	1			26	15	19	9	17	7	9					17				1						
東三河北部	新城	2	2			1			1				1							2										

