

今週の内容

- ・トピックス
- ・病原体検出情報
- ・定点医療機関コメント
- ・全数把握感染症発生状況
- ・五類定点把握感染症報告数
(保健所別、年齢別)

トピックス

これから注意する感染症 その3

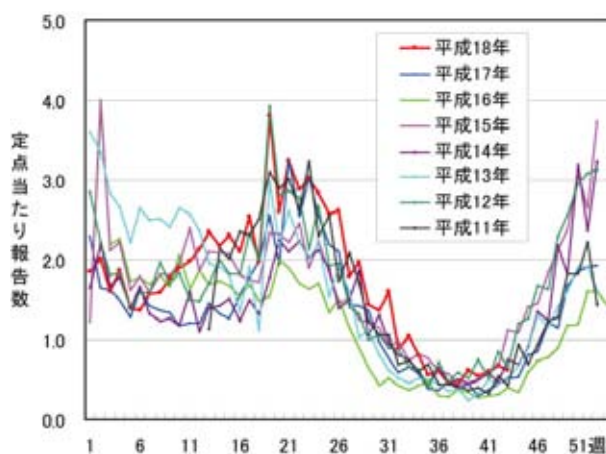
水痘

水痘-帯状疱疹ウイルス (Varicella-Zoster Virus) によっておこる感染症です。飛沫あるいは接触感染で潜伏期は 2~3 週間です。症状は発しんとして出現し、それぞれの発しんは紅斑 紅丘しん 水疱形成 痂皮(かさぶた)化の順に約 3 日で経過します。次々に発しんが出現するのでさまざまな段階の発しんが同時に混在します。体幹に多発し、四肢には少ないですが、頭皮や粘膜にも出現することがあります。水疱からウイルスが排出されるため、すべての発しんが痂皮化するまでは感染源となります。

乳幼児や学童、その他の年齢層でも罹患し、母子免疫は麻しんほど強力ではないため新生児も罹患することがあります。新生児や免疫不全状態の小児の罹患は重症になりやすく、致死的経過をとることもあります。

水痘-帯状疱疹ウイルスは、水痘の治療後も体内(後根神経節)に潜伏感染し、免疫機能の低下した際(老化、疲労、悪性腫瘍の発生等)に帯状疱疹の形で症状が出現することがあります。

一年を通じて患者発生がみられますが、冬から春にかけて流行します。本年 43 週の定点あたり患者報告数は 0.62 人(前週比 0.9 倍、122 113 人)ですが、今後の流行にはご注意ください。



水痘

<http://www.pref.aichi.jp/eiseiken/2f/suitou.html>

愛知県感染症情報センター

<http://www.pref.aichi.jp/eiseiken/kansen.html>

平成 18 年度疾患別ウイルス検出情報

	感染性胃腸炎	手足口病	ヘルパンギーナ	咽頭結膜熱	流行性角結膜炎	無菌性髄膜炎	急性脳炎	インフルエンザ
患者数	139	123	87	23	55	58	4	9
PV-1	3	-	1	-	-	-	-	-
PV-2	2	-	-	-	-	-	-	-
PV-3	1	-	-	-	-	-	-	-
CV-A2	-	-	1	-	-	-	1	-
CV-A4	-	-	39	-	-	-	-	-
CV-A5	-	-	8	-	-	-	-	-
CV-A16	-	8	2	-	-	1	-	-
EV-71	1	57	-	-	-	3	-	-
CV-A9	1	1	1	-	-	1	-	-
CV-B3	-	2	-	-	-	-	-	-
CV-B4	1	-	2	-	-	-	-	-
E-7	1	-	-	-	-	-	-	-
E-18	5	-	1	-	-	7	-	-
E-25	4	-	-	-	-	-	-	-
HPeV-3	2	3	2	-	-	2	-	-
Flu.B	-	-	-	-	-	-	-	4
HMPV	-	-	-	-	-	1	-	-
Rota A-G1	6	-	-	-	-	-	-	-
Rota A-G3	8	-	-	-	-	-	-	-
NV-G1	1	-	-	-	-	-	-	-
NV-G2	1	-	-	-	-	-	-	-
Ad-1	5	-	1	-	-	-	-	-
Ad-2	-	-	2	1	-	-	-	-
Ad-3	3	3	3	15	14	-	-	-
Ad-4	-	-	-	1	-	-	-	-
Ad-5	2	-	1	-	-	-	-	-
Ad-6	1	-	-	-	-	-	-	-
Ad-31	1	-	-	-	-	-	-	-
Ad-37	-	-	-	-	6	-	-	-
Ad-41	1	-	-	-	-	-	-	-
検査中	21	1	2		10	3	-	-
陰性	76	49	24	6	25	40	3	5

PV: ポリオウイルス
 CV-A: コクサッキーウイルス A 型
 CV-B: コクサッキーウイルス B 型
 EV-71: エンテロウイルス 71 型
 E: エコーウイルス
 HPeV-3: ヒトパレコウイルス 3 型
 Flu.B : B 型インフルエンザウイルス
 HMPV: ヒトメタニューモウイルス
 Rota A-G1: A 群ロタウイルス 1 型
 Rota A-G3: A 群ロタウイルス 3 型
 NV-G1: ノロウイルス 1 型
 NV-G2: ノロウイルス 2 型
 Ad: アデノウイルス

【参考】愛知県衛生研究所「病原体検出情報」

<http://www.pref.aichi.jp/eiseiken/67f/microbiol5.html>

各疾患別のウイルス検出状況コメントをご覧になれます。

定点医療機関コメント（名古屋市除く）

尾張西部地区

病原性大腸菌 O1 24 歳女 54 歳女、O15 1 歳女
インフルエンザ A 1 名
【一宮市 城後小児科】
急性胃腸炎が少し出てきました。
他はおちついています。
気管支喘息発作が目立ちます。
【岩倉市 医療法人なかよしこどもクリニック】

感染性胃腸炎増加してきました。
伝染性紅斑まだみられています。
【江南市 みやぐちこどもクリニック】
7 歳女、7 歳男、12 歳女 マイコプラズマ肺炎
6 歳女、28 歳女 マイコプラズマ感染症
【春日町 丹羽医院】

尾張東部地区

4 歳男カンピロバクター腸炎。
【瀬戸市 津田こどもクリニック】
手足口病がまだみられます。
マイコプラズマ肺炎目立ちます。
その他伝染性紅斑、溶連菌感染症等。
【尾張旭市 医療法人誠和会佐伯小児科医院】
10/23 O157 1 例検出される。8 歳男。
【日進市 川井小児科クリニック】
ウイルス性腸炎多くなりました。
【春日井市 春日井市民病院】
胃腸かぜ多数。
【春日井市 朝宮こどもクリニック】

感染性胃腸炎流行中です。
【小牧市 小牧市民病院】
感染性胃腸炎が増加してきました。ノロウイルス？
【小牧市 志水こどもクリニック】
2 歳男 サルモネラ O4 (+)
5 歳女 カンピロバクター (+)
【半田市 医療法人おっかわこどもクリニック】
2 歳女 マイコプラズマ肺炎
今週溶連菌 再び大流行
【美浜町 厚生連知多厚生病院】
1 歳女 カンピロバクター (+)
【大府市 まえはらこどもクリニック】

西三河地区

4 歳男、5 歳男、8 歳男 Strep A (+)
2 歳男、4 歳女 アデノ (+)
1 歳男 E.coli(O25)
【豊田市 星ヶ丘たなかこどもクリニック】
異型肺炎 7 歳女
【岡崎市 医療法人深田小児科】
溶連菌感染症が増え始めました。
【岡崎市 花田こどもクリニック】
10 歳女 溶連菌感染症
5 歳女 マイコプラズマ感染症
溶連菌感染症少し目立ちます。
【岡崎市 竜美ヶ丘小児科】

5 歳女 サルモネラ O9 (+) 病原大腸菌 O6 (+) VT (-)
1 歳男 アデノ (+)
【岡崎市 にいのみ小児科】
下気道感染が目立ちます。
【碧南市 永井小児科クリニック】
E.coli(O6) 5 歳男
【刈谷市 田和小児科医院】
溶連菌感染症 5 名と目立ちました。
感染性胃腸炎も増加してます。
【知立市 宮谷クリニック】
肺炎で入院する小児が目立ちました。
【西尾市 山岸クリニック】
13 歳男 カンピロバクター
【幸田町 とみた小児科】

東三河地区

感染性胃腸炎流行中
【豊橋市 医療法人こどもの国大谷小児科】
2 歳女 マイコプラズマ肺炎
【豊橋市 野村小児科】

サルモネラ腸炎、病原性大腸菌 (O-1) それぞれ数名。
ロタ腸炎 1 名入院。
嘔吐下痢が多い。
【豊川市 豊川市民病院】
今週も感染性胃腸炎が目立つ
【田原市 かわせ小児科】

一 ～ 三類感染症の発生状況 - 愛知県(名古屋市を除く。) -

<関連リンク> 届出基準 (<http://www.pref.aichi.jp/eiseiken/2f/todokedekijun060612.pdf>)

腸管出血性大腸菌感染症 (三類感染症)

番号	報告保健所	年齢	性別	発病月日	初診月日	診定月日	O血清型、ベロ毒素型
1	知多	46	女	- / -	10 / 19	10 / 26	O157、VT2 (+) 無症状病原体保有者
2	瀬戸	8	男	10 / 20	10 / 21	10 / 25	O157、VT1・VT2 (+)
2	豊橋市	2	女	10 / 15	10 / 26	10 / 30	O157、VT1・VT2 (+) < 44 週報告分 >

四類・五類(全数把握)感染症の発生状況 - 愛知県(名古屋市を除く。) -

A型肝炎 2例

推定感染地域：バングラデシュ < 42週報掲載分・再掲 >

推定感染地域：国内 < 44週報告分 >

アメーバ赤痢 2例

推定感染地域：国内、推定感染経路：性的接触 < 42週報掲載分・再掲 >

推定感染地域：国内、推定感染経路：不明

急性脳炎 1例 < 42週報掲載分・再掲 >

梅毒 2例

無症候、推定感染地域：国内、推定感染経路：不明 < 42週報掲載分・再掲 >

無症候、推定感染地域：国内、推定感染経路：不明

