

# 愛知県感染症情報

Infectious Diseases Weekly Report

平成 18 年 46 週(11 月 3 週 11/13 ~ 11/19)

(作成) 愛知県感染症情報センター

連絡先: 052-910-5619 E-mail: [eiseiken@pref.aichi.lg.jp](mailto:eiseiken@pref.aichi.lg.jp)

## 今週の内容

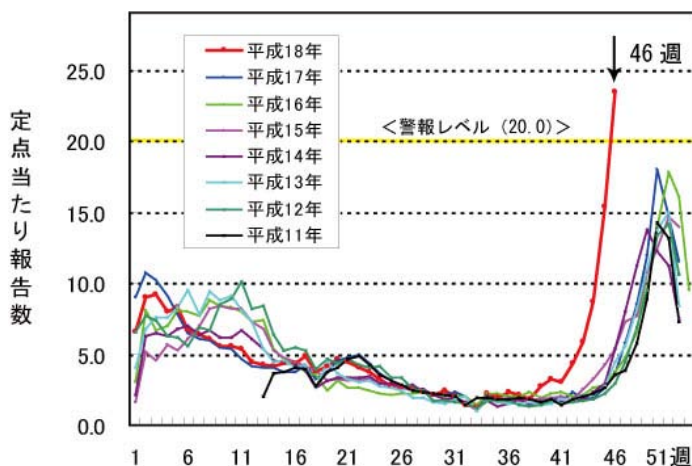
- ・ 注意する感染症
- ・ 定点医療機関コメント
- ・ 全数把握感染症発生状況
- ・ 五類定点把握感染症報告数  
(保健所別、年齢別)

## 注意する感染症

### 感染性胃腸炎

愛知県は、11月24日に感染性胃腸炎に関する警報を発表しました。詳しくは発表資料(<http://www.pref.aichi.jp/eiseiken/2f/hodo061124.pdf>)をご覧ください。

46週の定点あたり患者報告数は、23.4人(前週比1.5倍、2,793人4,258人)と警報レベル(20.0人以上)を超えました。警報は終息基準値(12.0人未満)になるまで続きます。定点医療機関からの患者発生に関するコメント(2-3ページ)も多数みられます。引き続き患者発生には十分注意してください。



注意情報(11月16日発表分)

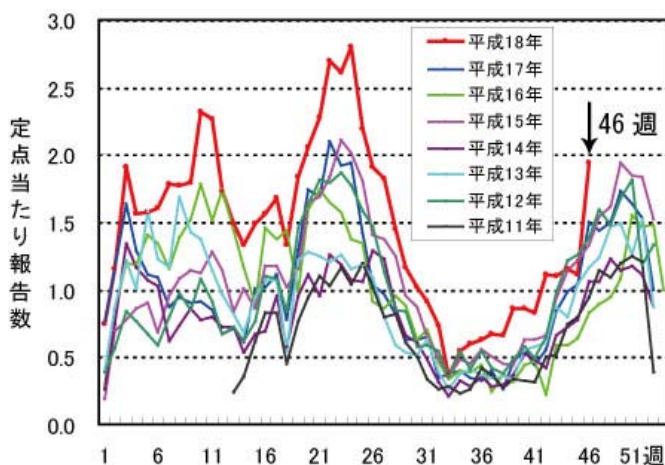
<http://www.pref.aichi.jp/eiseiken/2f/hodo061116.pdf>

参考ページ: 「冬季に流行する胃腸カゼ、嘔吐症の集団発生(ノロウイルス感染症)」

<http://www.pref.aichi.jp/eiseiken/67f/nlv.html>

### A群溶血性レンサ球菌咽頭炎

46週の定点あたり患者報告数は1.9人、前週比1.7倍(203人354人)で、過去数年間の同時期より多い状態となっています。定点医療機関からのコメントも増加してきました。今後の流行には注意してください。



「溶血性レンサ球菌咽頭炎」

<http://www.pref.aichi.jp/eiseiken/2f/yourenkin.html>

その他の疾病のグラフについては「[グラフ総覧](#)」

<http://www.pref.aichi.jp/eiseiken/2f/graph.pdf>をご覧ください。

## 定点医療機関コメント（名古屋市除く）

### 尾張西部地区

マイコプラズマ肺炎 7歳 感染性腸炎全年令で多発 【一宮市 あさのこどもクリニック】 感染性胃腸炎流行。家族内発生がある。 【一宮市 後藤小児科医院】 病原性大腸菌 O1 4歳女 マイコプラズマ感染症 18名 【一宮市 城後小児科】 嘔吐、下痢症特に嘔吐のみの児が多い。 【一宮市 平谷小児科】 ノロと思われる胃腸炎が流行していますが、溶連菌による嘔吐も見られます。 【犬山市 武内医院】	ウイルス性胃腸炎多発。便の白いものも Rota(-)。 RSウイルス散発。 発熱5~7日のEB様疾患数例あり。 【岩倉市 医療法人なかよしこどもクリニック】 感染性胃腸炎 非常に多いです。 溶連菌感染症みられるようになりました。 (5名) 【江南市 みやぐちこどもクリニック】 52歳女 病原大腸菌(O74)検出 8歳女 マイコプラズマ肺炎 嘔吐下痢を伴った胃腸かぜが多い様です。 家族内感染も見られます。 【春日町 丹羽医院】 感染性胃腸炎 38名 増加傾向です。 【津島市 医療法人参育会加藤医院】
---	---

### 尾張東部地区

ロタウイルス感染を含めた感染性胃腸炎が急増しました。 1歳女カンピロバクター腸炎。 【瀬戸市 津田こどもクリニック】 嘔吐、下痢非常に多くみられます。 溶連菌感染症が急増しました。 咽頭結膜熱1例(5歳女) その他、水痘、伝染性紅斑等。 【尾張旭市 医療法人誠和会佐伯小児科医院】 7歳女 インフルエンザA ワクチン未接種 胃腸風邪多いです。 【尾張旭市 旭労災病院】 胃腸炎相変わらず多いです。 マイコプラズマ肺炎も続いています。 【春日井市 春日井市民病院】	胃腸かぜ続発中(多数)。 水痘多数。 溶連菌感染症、リンゴ病少々。 【春日井市 朝宮こどもクリニック】 感染性胃腸炎の流行が続いています。 【小牧市 小牧市民病院】 感染性胃腸炎大流行です。 溶連菌感染症も増加しています。 【小牧市 志水こどもクリニック】 感染性胃腸炎が多くなってきました。 【小牧市 医療法人心正会鈴木小児科】 胃腸かぜが大流行 【南知多町 医療法人大岩医院】 6歳男カンピロバクター(+) 胃腸炎大流行中です。 【大府市 まえはらこどもクリニック】
--	--

## 西三河地区

<p>0歳男 E.coli(O111) VT1,2(-)                  2歳女 E.coli(O25)                  1歳女、2歳男、10歳男 E.coli(O1)                  1歳男 E.coli(O74)                  6歳女 E.coli(O25)+E.coli(O18)                  0歳男 E.coli(O14)+E.coli(O86)                  40度以上の高熱小児にインフルエンザ                  検査を実施しましたが、全例陰性でした。                  溶レン菌感染症(strepA陽性)と胃腸炎                  が目立ちます。                  【豊田市 星ヶ丘たなかこどもクリニック】                  6歳女 E.coli(O63)                  【豊田市 すくすくこどもクリニック】                  マイコプラズマ肺炎 7歳女(×1280)                  感染性胃腸炎が多数(大人も罹患)                  【岡崎市 花田こどもクリニック】                  13歳男 カンピロバクター感染症                  14歳男 溶連菌感染症                  1歳女 病原性大腸菌O25 VT(-)                  10か月女 病原性大腸菌O25 VT(-)                  感染性腸炎多いです。                  【岡崎市 竜美ヶ丘小児科】</p>	<p>7歳男 マイコプラズマ肺炎                  2歳女 カンピロバクター、病原性大腸菌                  O18(+ )VT(-)                  6歳女 カンピロバクター、病原性大腸菌                  O1(+ )VT(-)                  【岡崎市 にいのみ小児科】                  マイコプラズマ肺炎 8歳女                  マイコプラズマ肺炎 5歳女                  【岡崎市 医療法人川島小児科水野医院】                  感染性胃腸炎が目立ちます。                  【碧南市 永井小児クリニック】                  溶連菌感染症 8名                  感染性胃腸炎 93名                  手足口病 5名                  【知立市 宮谷クリニック】                  インフルエンザA型 姉弟                  【安城市 安城更生病院】                  感染性胃腸炎流行中                  【西尾市 やすい小児科】                  3歳男 マイコプラズマ肺炎                  【幸田町 とみた小児科】                  感染性胃腸炎がとくに目立ちました。                  【西尾市 山岸クリニック】</p>
---	--

## 東三河地区

<p>9歳男 カンピロバクター腸炎                  感染性胃腸炎流行中                  A型溶血性レンサ球菌咽頭炎の児が時々                  います。                  【豊橋市 医療法人こどもの国大谷小児科】</p>	<p>胃腸カゼ多発。今シーズン初めてのロタ                  (+)1名9か月女。                  【蒲郡市 蒲郡市民病院】</p>
--	---

## 一～三類感染症の発生状況 - 愛知県(名古屋市を除く。)-

<関連リンク> 届出基準 (<http://www.pref.aichi.jp/eiseiken/2f/todokedekijun060612.pdf>)

### 腸管出血性大腸菌感染症 (三類感染症)

番号	報告 保健所	年齢	性別	発病 月日	初診 月日	診定 月日	O血清型、ベロ毒素型
1	衣浦東部	25	女	- / -	11 / 8	11 / 13	O157、VT2 (+) <無症状病原体保有者> 45週報掲載分・再掲
2	衣浦東部	26	女	- / -	11 / 13	11 / 15	O157、VT2 (+) <無症状病原体保有者> 45週報掲載分・再掲

## 四類・五類(全数把握)感染症の発生状況 - 愛知県(名古屋市を除く。)-

- E型肝炎 1例 (推定感染地域;中国) <47週報告分>
- デング熱 1例 (推定感染地域;インド) <47週報告分>
- 後天性免疫不全症候群 1例 (推定感染地域;国外、推定感染経路;不明)
- 梅毒 1例 (早期顕症、推定感染地域:国内、推定感染経路:性的接触)

愛知県感染症情報

2006年第46週(平成18年11月13日～平成18年11月19日)

愛知県衛生研究所

		定点数																										
愛知県		インフルエンザ	小児科	眼科	STD	基幹	RSウイルス感染症	鳥インフルエンザ(高病原性を除く。)	インフルエンザ(高病原性を除く。)	咽頭結膜熱	A群溶血性レンサ球菌咽頭炎	感染性胃腸炎	水痘	手足口病	伝染性紅斑	突発性発しん	百日咳	風しん	ヘルパンギーナ	麻しん(成人麻しんを除く。)	流行性耳下腺炎	急性出血性結膜炎	流行性角結膜炎	細菌性髄膜炎	無菌性髄膜炎	マイコプラズマ肺炎	クラミジア肺炎(オウム病を除く。)	成人麻しん
愛知県(名古屋市を含む)		195	182	35	51	13	9	14	47	354	4,258	176	32	83	125	0	1	8	1	105	1	3	0	1	2	0	0	
総数(名古屋市は除く)		125	112	24	37	12	5	12	31	243	2,796	136	28	74	105	0	0	6	0	83	1	3	0	1	2	0	0	
名古屋	名古屋市	70	70	11	14	1	4	2	16	111	1462	40	4	9	20		1	2	1	22								
尾張東部	瀬戸	9	9	2	3	1		1	5	20	104	9	1	4	5					2						1		
海部	津島	7	7	2	2	1				8	340	9			5													
尾張中部	師勝	4	4	1	1			1			41	4			2					1		1						
尾張西部	一宮	16	12	3	4	1			3	14	277	2		3	4			2		1		1						
尾張北部	春日井	9	9	2	3	1	3		1	21	247	26			6	12			1		1							
	江南	6	6	1	2		2		11	67	205	9	1	3	7					2		1						
知多半島	半田	6	6	1	2	1			1	14	190	12	13	16	13			1		9								
	知多	7	7	2	2			3	3	4	201	2			6	6				12								
西三河南部	岡崎市	11	7	2	2	1		4		19	121	13	1	5	17			1		7								
	衣浦東部	13	13	2	4	1		2	4	29	283	11	7	6	4					10								
	西尾	5	5	1	2	1				10	135	6		1	4					11								
西三河北部	豊田市	9	9	2	4	1		1	1	15	206	8	2	9	8			1		3	1			1	1			
東三河南部	豊橋市	12	8	2	4	1				12	191	5		7	10					6								
	豊川	9	8	1	2	1			2	9	253	19	3	8	8					17								
東三河北部	新城	2	2			1				1	2	1								1								

愛知県感染症情報

2006年第46週(平成18年11月13日～平成18年11月19日)

愛知県衛生研究所

年齢階層 (名古屋市を除く)	RSウイルス感染症	インフルエンザ(高病原性鳥インフルエンザを除く。)	咽頭結膜熱	A群溶血性レンサ球菌咽頭炎	感染性胃腸炎	水痘	手足口病	伝染性紅斑	突発性発しん	百日咳	風しん	ヘルパンギーナ	麻しん (成人麻しんを除く。)	流行性耳下腺炎	急性出血性結膜炎	流行性角結膜炎	細菌性髄膜炎	無菌性髄膜炎	マイコプラズマ肺炎	クラミジア肺炎 (オウム病を除く。)	成人麻しん
計	5	12	31	243	2,796	136	28	74	105	0	0	6	0	83	1	3	0	1	2	0	0
～6ヶ月	2			1	24	5			5												
～12ヶ月			1	4	178	11	4		55			1									
0歳																					
1歳	2		1	4	452	34	4	2	42			1		1							
2歳		1		11	350	20	6	5	1			1		8							
3歳	1		5	27	291	24	6	11	1			1		17					1		
4歳			6	27	274	20	5	11						12		1					
5歳		2	5	39	195	7	1	9				2		14							
6歳			5	32	140	5	1	10						8	1						
7歳		1	4	23	106	2		10						10							
8歳				18	69	4	1	7						5							
9歳				22	54	1		4						4		1					
5歳～9歳																					
10歳～14歳			1	18	158	2		4	1					4							
15歳～19歳		1		1	47			1													
20歳～			3	16	458	1															
20歳～29歳		3																			
30歳～39歳																					
40歳～49歳		2														1					
50歳～59歳		1																			
60歳～69歳		1																			
70歳～																					
70歳～79歳																					
80歳以上																		1			