

# 愛知県感染症情報

AICHI Infectious Diseases Weekly Report

2008年21週(5月3週 5/19~5/25)

(作成) 愛知県感染症情報センター(愛知県衛生研究所内)

<http://www.pref.aichi.jp/eiseiken/kansen.html>

E-mail: [eiseiken@pref.aichi.lg.jp](mailto:eiseiken@pref.aichi.lg.jp)

連絡先: 052-910-5619 (企画情報部)

## 今週の内容

### トピックス

A群溶血性レンサ球菌咽頭炎

百日咳、

手足口病

後天性免疫不全症候群

定点医療機関コメント

溶連菌感染症、感染性胃腸炎(カンピロバクター、病原大腸菌等)、マイコプラズマ等

### 全数把握感染症発生状況

( )内は件数。結核(29)、腸管出血性大腸菌感染症(3)、レジオネラ症(2)、劇症型溶血性レンサ球菌感染症(1)、後天性免疫不全症候群(2)、梅毒(1)、破傷風(2)、麻しん(7)

定点把握感染症報告数(保健所別、年齢別)

水痘 前週比1.0倍(329人 317人)

咽頭結膜熱 前週比1.1倍(99人 112人)

「グラフ総覧」は <http://www.pref.aichi.jp/eiseiken/2f/graph.pdf> をご覧ください。

## トピックス

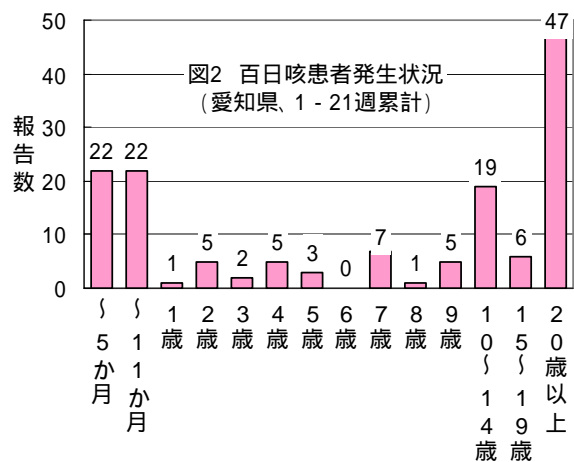
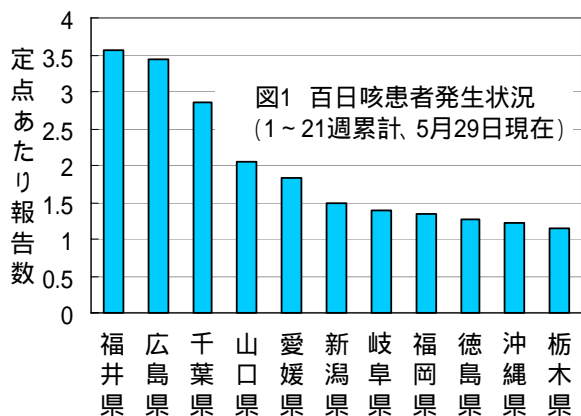
### A群溶血性レンサ球菌咽頭炎

愛知県は、A群溶血性レンサ球菌咽頭炎に関する注意情報を発表しました(5月29日)

定点あたり患者報告数は過去5年の同時期では最も多く3.52人、前週比1.1倍(589人 641人)です。警報レベル(4.0人以上)の保健所は瀬戸、師勝、春日井、江南、岡崎市、衣浦東部及び豊田市です。

### 百日咳(図1、2)

全国の1~21週累計報告数は2472人、定点あたり0.83人です。愛知県の定点あたり患者報告数は過去5年の同時期で最も多く0.12人、前週比0.9倍(24人 21人)です。1~21週の累積患者報告数145人のうち20歳以上は47人(32.4%)です。



### 手足口病

定点あたり患者報告数は0.75人、前週比1.8倍(78人 137人)です。例年の流行は6月下旬~7月上旬に見られます。詳しくは参考ページをご覧ください。

【参考ページ】中国南部で手足口病死亡例が発生

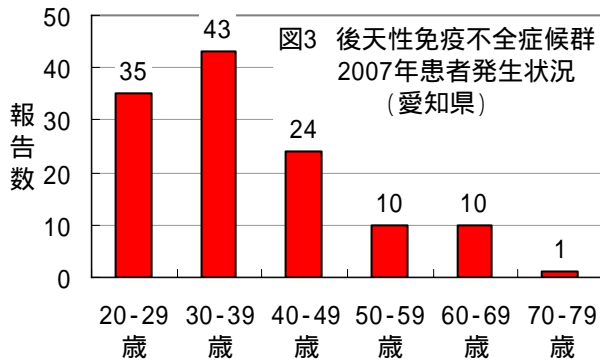
<http://www.pref.aichi.jp/eiseiken/67f/hfmd2008.html>

### 後天性免疫不全症候群(図3)

6月1日(日)から7日(土)は「エイズ検査普及週間」です。詳しくは以下のページをご覧ください。

【参考ページ】平成20年度「エイズ検査普及週間」(ネットあいち)

<http://www.pref.aichi.jp/0000015286.html>



## 定点医療機関コメント（名古屋市除く）

### 尾張西部地区

9歳女 カンピロバクター腸炎

溶連菌感染症が目立ちます

【一宮市 あさのこどもクリニック】

マイコプラズマ感染症 7名

病原性大腸菌O1 2歳男 1名

【一宮市 城後小児科】

溶連菌感染症流行続いています。

感染性胃腸炎増加しています。

手足口病、アデノウイルス感染症各1名ありました。

【江南市 みやぐちこどもクリニック】

溶連菌感染症多い。

水痘散発。

B型インフルエンザ1例あり。

【岩倉市 医療法人なかよしこどもクリニック】

アデノウイルスが多くなってきました。

カンピロバクターは依然続いています。

【犬山市 武内医院】

7歳女 マイコプラズマ感染症。

水痘、溶連菌感染が地域的に流行しています。

【春日町 丹羽医院】

### 尾張東部地区

インフルエンザA型3名（溶連菌感染症との同時感染2名）B型1名でした。

溶連菌感染症が相変わらず多くみられます（50名）。

【瀬戸市 津田こどもクリニック】

溶連菌感染症流行続いています。（成人例もあります。）

アデノウイルス感染症もみられています。

その他、水痘、手足口病、ヘルパンギーナ等。

【尾張旭市 医療法人誠和会佐伯小児科医院】

水痘が続いています。

【春日井市 春日井市民病院】

溶連菌感染症・手足口病・水痘少々。

感染性胃腸炎増加。

【春日井市 朝宮こどもクリニック】

インフルエンザが再び増加して来ました。小学校や中学校での感染のようです。16例すべてA型です。

【小牧市 志水こどもクリニック】

インフルエンザやや増加。

【小牧市 小牧市民病院】

インフルエンザA型 8か月男、4歳女 2名あり。

溶連菌感染症がへらないです。

【小牧市 医療法人心正会鈴木小児科】

百日咳流行株 38歳女80倍、7歳女40倍、64歳男40倍

【半田市 医療法人林医院】

マイコプラズマ感染症3名、ロタ腸炎2名

【美浜町 厚生連知多厚生病院】

病原大腸菌O18(+)5歳女 ベロトキシン(-) プール熱・胃腸炎が多いです。

【大府市 まえはらこどもクリニック】

アデノウイルス扁桃炎 1名

8歳女 外陰部びらんよりGAS\*検出

感染性胃腸炎が急に増えました。

水痘も多くなっているようです。

(\*A群レンサ球菌)

【東海市 もしもしこどもクリニック】

### 西三河地区

StrepA(+) 9名

8歳男 *E. coli* (O1)

咽頭培養 A群溶連菌 1名

【豊田市 星ヶ丘たなかこどもクリニック】

病原性大腸菌O8(+) 1歳女

アデノ(+) 2歳男

溶連菌感染症が依然目立ちます。

【岡崎市 花田こどもクリニック】

特記すべきことはありません。

【岡崎市 竜美ヶ丘小児科】

アデノ(+)1歳女、2歳女、3歳女、1歳男3名、2歳男

2歳男、7歳男 病原性大腸菌O25(+) VT(-)

VT(-)

3歳男 病原性大腸菌O6(+) VT(-)

6歳女 病原性大腸菌O74(+) VT(-)

【岡崎市 にいのみ小児科】

インフルエンザA 兄弟(10か月、3歳)

インフルエンザA 3歳

【岡崎市 医療法人志貴こどもクリニック】

アデノウイルス感染症、溶連菌感染症目立ちます。

【碧南市 永井小児クリニック】

マイコ気管支炎 3名。

【刈谷市 田和小児科医院】

ムンプスが小流行しています。

【刈谷市 まついこどもクリニック】

水痘 7名

アデノウイルス 2名

【知立市 宮谷クリニック】

溶連菌感染症が多めです。

【三好町 三好町民病院】

病原性大腸菌 4歳男(O15 VT-)、6歳男(O126、VT-) 5歳女(O14、VT-)

【幸田町 とみた小児科】

東三河地区

6歳男カンピロバクター腸炎、手足口病が流行っている園があります。

アデノ扁桃炎の児が時にいます。

【豊橋市 医療法人こどもの国大谷小児科】

5歳女、1歳男 アデノ扁桃炎

【豊橋市 医療法人野村小児科】

*E.coli* O1 9歳女

*E.coli* O44 4歳男

*E.coli* O6 3歳女

カンピロバクター 1歳女

*E.coli* O1 2歳女

【豊川市 ささき小児科】

渥美(堀切町)中学一年生インフルエンザA1名あり

【田原市 かわせ小児科】

全数把握感染症発生状況(愛知県全体・保健所受理週別)5月28日現在

一～三類感染症

<関連リンク> 届出基準 (<http://www.pref.aichi.jp/eiseiken/2f/todokedekijun071228.pdf>)

結核 (二類感染症)

報告保健所	21週報告数			2008年累計(1～21週)		
	総数	喀痰塗抹検査 陽性者数再掲	無症状病原体 保有者再掲	総数	喀痰塗抹検査 陽性者数再掲	無症状病原体 保有者再掲
名古屋市(16保健所合計)	15	7		326	108	23
豊田市				29	8	6
豊橋市	3	2		31	14	6
岡崎市	5	3	2	30	18	4
一宮				33	11	
瀬戸	2		1	57	23	7
半田				15	4	2
春日井				37	12	2
豊川				10	5	
津島				21	6	1
西尾	1			21	11	1
江南				28	10	1
新城	1			5	1	
知多				41	9	12
師勝	2	2		18	5	2
衣浦東部				38	8	11
合計	29	14	3	740	253	78

腸管出血性大腸菌感染症(三類感染症)

番号	報告保健所	年齢	性別	発病月日	初診月日	診定月日	備考
1	岡崎市	1	男	5/11	5/15	5/21	O26、VT1(+)
2	半田	31	男	5/9	5/12	5/15	O157、VT1(+ )VT2(+ )
3	春日井	58	男	5/11	5/14	5/17	O157、VT1(+ )VT2(+ )

四類・五類感染症（全数把握） （推定感染経路、推定感染地域は確定も含む）

レジオネラ症（四類感染症）

番号	報告保健所	年齢	性別	病型	推定感染地域
1	名古屋市	77歳	男	肺炎型	国内
2	岡崎市	64歳	男	肺炎型	国内

劇症型溶血性レンサ球菌感染症（五類感染症）

番号	報告保健所	年齢	性別	推定感染地域
1	瀬戸	77歳	男	国内

後天性免疫不全症候群（五類感染症）

番号	報告保健所	年齢	性別	病型	推定感染経路	推定感染地域
1	名古屋市	36歳	男	無症候性キャリア	性的接触	国内
2	名古屋市	42歳	女	無症候性キャリア	性的接触	国内

梅毒（五類感染症）

番号	報告保健所	年齢	性別	病型	推定感染経路	推定感染地域
1	衣浦東部	48歳	男	早期顕症	性的接触	国内

破傷風（五類感染症）

番号	報告保健所	年齢	性別	推定感染地域
1	名古屋市	58歳	女	国内
2	衣浦東部	76歳	男	国内

麻しん（五類感染症）

番号	報告保健所	年齢	性別	予防接種歴	推定感染地域
1	名古屋市	3歳	男	有	国内
2	名古屋市	21歳	男	無	国内
3	名古屋市	12歳	女	有	国内
4	名古屋市	13歳	女	無	国内
5	名古屋市	28歳	男	不明	国内
6	豊橋市	23歳	男	不明	国内
7	瀬戸	38歳	男	不明	国内

愛知県感染症情報

2008年21週(2008年5月19日～2008年5月25日)

愛知県衛生研究所

	定点数					RSウイルス感染症	インフルエンザ*	咽頭結膜熱	A群溶血性レンサ球菌咽頭炎	感染性胃腸炎	水痘	手足口病	伝染性紅斑	突発性発しん	百日咳	ヘルパンギーナ	流行性耳下腺炎	急性出血性結膜炎	流行性角結膜炎	細菌性髄膜炎	無菌性髄膜炎	マイコプラズマ肺炎	クラミジア肺炎 (オウム病を除く。)
	インフルエンザ	小児科	眼科	STD	基幹																		
愛知県 (名古屋市を含む)	195	182	35	52	17	0	70	112	641	1,119	317	137	17	142	21	31	103	0	7	1	0	5	3
総数 (名古屋市は除く)	125	112	24	37	12	0	66	75	483	786	245	84	12	114	17	16	80	0	7	1	0	2	0
名古屋市	70	70	11	15	5		4	37	158	333	72	53	5	28	4	15	23					3	3
尾張東部	瀬戸	9	9	2	3	1	19	3	101	21	13	4	1	2		1	1		1			1	
海部津島	津島	7	7	2	2	1	11	5	20	119	19	9	2	12			4						
尾張中部	師勝	4	4	1	1				19	15	7	3	1	1			6						
尾張西部	一宮	16	12	3	4	1		1	28	52	24	9		16			12						
尾張北部	春日井	9	9	2	3	1	29	7	80	80	20	10	3	7	4	3	9		1	1			
	江南	6	6	1	2		1	8	32	50	12	1	1	12		1	9		1				
知多半島	半田	6	6	1	2	1		2	17	43	9	4	1	4	6	2	2					1	
	知多	7	7	2	2			12	18	51	15	6		10		1	3						
西三河南部	岡崎市	11	7	2	2	1	3	7	51	20	20	5		13		2	17						
	衣浦東部	13	13	2	4	1	1	18	54	58	33	13	2	14	4	4	8		1				
	西尾	5	5	1	2	1			2	45	9	2		4		1	3						
西三河北部	豊田市	9	9	2	4	1			39	55	35	13		3	2		1						
東三河南部	豊橋市	12	8	2	4	1		7	8	87	18	3		7		1	3		2				
	豊川	9	8	1	2	1	1	4	11	87	10	2		9	1		2		1				
東三河北部	新城	2	2			1	1	1	3	3	1		1										

\*鳥インフルエンザ及び新型インフルエンザ等感染症を除く

愛知県感染症情報

2008年21週(2008年5月19日～2008年5月25日)

愛知県衛生研究所

年齢階層 (名古屋を除く)	RSウイルス感染症	インフルエンザ*	咽頭結膜熱	A群溶血性レンサ球菌咽頭炎	感染性胃腸炎	水痘	手足口病	伝染性紅斑	突発性発疹	百日咳	ヘルパンギーナ	流行性耳下腺炎	急性出血性結膜炎	流行性角結膜炎	細菌性髄膜炎	無菌性髄膜炎	マイコプラズマ肺炎	クラミジア肺炎 (オウム病を除く。)
計	0	66	75	483	786	245	84	12	114	17	16	80	0	7	1	0	2	0
～6ヶ月		4			9	3			2	4	1							
～12ヶ月		2	5	3	43	25	4		54	3	1							
0歳																		
1歳		1	14	13	95	50	23	3	53		5	2						
2歳		3	3	20	66	43	15	1	5		2	2						
3歳		13	21	65	102	40	18				2	20						
4歳		4	14	92	89	39	10	3		1	1	17					2	
5歳		2	7	75	72	18	4	2			2	13						
6歳		7	3	66	53	8	3	1			1	7		1				
7歳		1	1	37	52	4	3	1		1		1						
8歳		2		23	32	5	2					7						
9歳		2	2	26	29	1		1		1	1	3						
5歳～9歳																		
10歳～14歳		17	4	41	42	6	1			1		7						
15歳～19歳		1		3	12	1				1		1		1				
20歳～			1	19	90	2	1			5					1			
20歳～29歳		1																
30歳～39歳		6												2				
40歳～49歳														2				
50歳～59歳														1				
60歳～69歳																		
70歳～																		
70歳～79歳																		
80歳以上																		

\*鳥インフルエンザ及び新型インフルエンザ等感染症を除く