

# 愛知県感染症情報

AICHI Infectious Diseases Weekly Report

2009年18週(4月5週4/27~5/3)

愛知県感染症情報センター(愛知県衛生研究所内)

<http://www.pref.aichi.jp/eiseiken/kansen.html>

E-mail: [eiseiken@pref.aichi.lg.jp](mailto:eiseiken@pref.aichi.lg.jp)

連絡先: 052-910-5619(企画情報部)

## 今週の内容

### トピックス

新型インフルエンザ(H1N1)  
百日咳  
警報開始・終息基準値の変更について  
病原体検出情報  
定点医療機関コメント  
インフルエンザ、溶連菌感染症、感染性胃腸炎、マイコプラズマ、水痘等

全数把握感染症発生状況 ( )内は件数。  
結核(25)、レジオネラ症(1)、ウイルス性肝炎(1)、  
後天性免疫不全症候群(1)  
定点把握感染症報告数 (保健所別、年齢別)  
感染性胃腸炎; 津島保健所警報レベル  
水痘; 岡崎市保健所注意報レベル

「グラフ総覧」は <http://www.pref.aichi.jp/eiseiken/2f/graph.pdf> をご覧ください。

## トピックス

### 新型インフルエンザ(H1N1)

症例定義(5月9日改定) <http://www.pref.aichi.jp/eiseiken/2f/syourei-teigi090509.pdf>

届出様式(5月9日改定) [http://www.pref.aichi.jp/eiseiken/2f/zensu\\_youshiki090509.pdf](http://www.pref.aichi.jp/eiseiken/2f/zensu_youshiki090509.pdf)

新型インフルエンザに係る症例定義及び届出様式の改定について

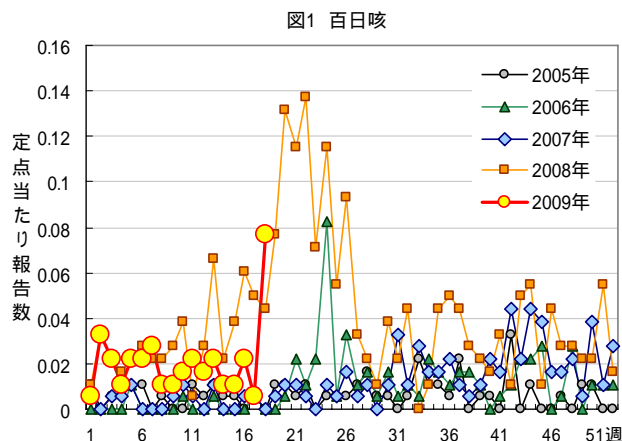
(厚生労働省) <http://www-bm.mhlw.go.jp/kinkyu/kenkou/infuenza/dl/090509-02a.pdf>

新型インフルエンザウイルスについて [http://www.pref.aichi.jp/eiseiken/67f/new\\_inf2.html](http://www.pref.aichi.jp/eiseiken/67f/new_inf2.html)

「新型インフルエンザ」ウイルス学的検体採取について [http://www.pref.aichi.jp/eiseiken/67f/new\\_inf.html](http://www.pref.aichi.jp/eiseiken/67f/new_inf.html)

### 百日咳(図1)

愛知県の18週の定点当たり患者報告数は0.08です。全国の16週データでは過去5年間の同時期と比較してやや多くなっています(参考ページ; IDWR2009年第16週 <http://idsc.nih.gov/idwr/kanja/idwr/idwr2009/idwr2009-16.pdf>)。



警報開始・終息基準値の変更について(咽頭結膜熱、A群溶血性レンサ球菌咽頭炎)

2009年18週から以下のとおり変更されました[( )内は旧基準値]。

咽頭結膜熱(図2); 警報開始基準値3.0(2.0)・終息基準値1.0(0.1)

A群溶血性レンサ球菌咽頭炎(図3); 警報開始基準値8.0(4.0)・終息基準値4.0(2.0)

図2 咽頭結膜熱

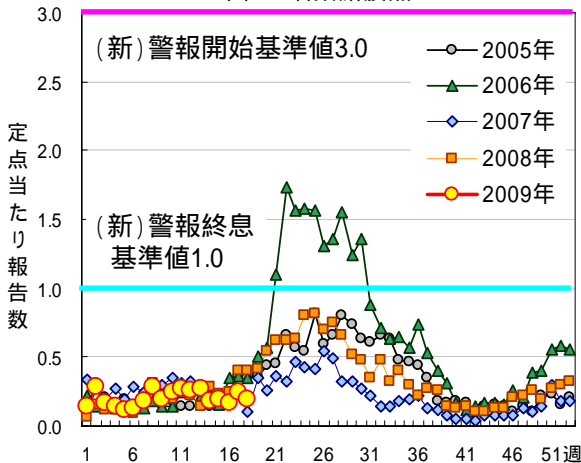
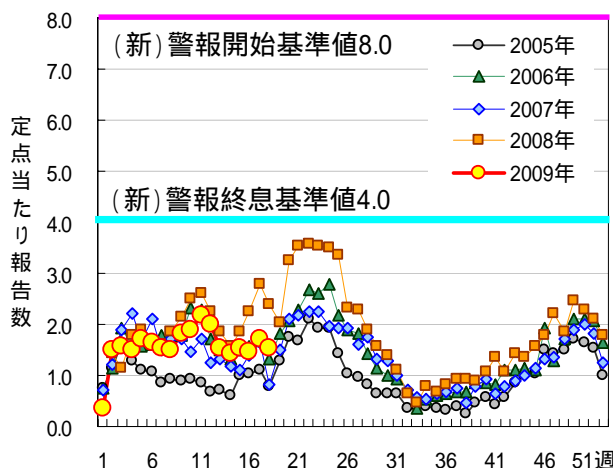


図3 A群溶血性レンサ球菌咽頭炎



平成20年7月以降の発症者、インフルエンザは2008/2009シーズンの検査結果です。

	感染性胃腸炎	手足口病	ヘルパンギーナ	咽頭結膜熱	流行性角結膜炎	無菌性髄膜炎	脳炎・脳症	インフルエンザ
患者数	331	64	59	25	19	39	22	239
PV-1	1							
PV-3	3							
CV-A2			10					
CV-A4		2	12			1	2	
CV-A6			3					
CV-A10	1	2	5					
CV-A16	1	40	3				1	
EV-71		1						
CV-A9				1				
CV-B1	1		1			3	1	
CV-B3	1					1		
CV-B4			2			3		
CV-B5	3					2		
E-5						1		
E-6	1							
E-11	2		1				1	
E-18		1						
E-30	1	2		1		10		
HPeV-1	6							
HPeV-3		1					1	
FluAH1								124
FluAH3								47
FluB								20
MuV						1		
Rota A G1	12							
Rota A G3	3							
NV-G	1							
NV-G	92							
SV	3							
Ad-1	1			1				
Ad-2	6		1	1				
Ad-3	9			15	4		1	1
Ad-4			1	2				
Ad-5	2					1		1
Ad-6	2							
Ad-31	2							
Ad-41	7							
検査中	30	2	3	1	3	0	3	7
陰性	153	13	17	4	12	16	12	41

略: ウイルス名(他の略名)

Ad : アデノウイルス	FluAH1 : A 型連型インフルエンザウイルス	MuV : ムンプスウイルス
CV : コクサッキーウイルス(Cox.)	FluAH3 : A 香港型インフルエンザウイルス	NV : ノロウイルス
E : エコーウイルス	FluB : B 型インフルエンザウイルス	PV : ポリオウイルス
EV-71 : エンテロウイルス 71 型	HPeV : ヒトパレコウイルス	Rota A : A 群ロタウイルス
		SV : サボウイルス

関連ページ

- 1) 「疾患別ウイルス検出情報」 <http://www.pref.aichi.jp/eiseiken/67f/prompt.html>
- 2) 「2008/09 シーズンインフルエンザウイルス分離状況」  
[http://www.pref.aichi.jp/eiseiken/67f/infbunri08\\_09.html](http://www.pref.aichi.jp/eiseiken/67f/infbunri08_09.html)

## 定点医療機関コメント（名古屋市除く）

### 尾張西部地区

11か月女 迅速テストでロタ陽性  
中学生2名 A型インフルエンザ  
【一宮市 後藤小児科医院】  
ロタウイルス 2名  
マイコプラズマ感染症 12名  
【一宮市 ささい小児科】  
マイコプラズマ感染症 6名  
インフルエンザ様の疾病の流行が見られま  
すが、胃腸症状に加え、肺炎の併発が多く、マ  
イコプラズマ抗体(+)の者も見られます。  
【一宮市 城後小児科】  
インフルエンザ14名(A型3名、B型11名)  
【一宮市 一宮市立市民病院】  
A群溶連菌12名。  
B型インフルエンザ13名でした。  
【犬山市 武内医院】  
インフルエンザ3名(すべてB型)。  
感染性胃腸炎、溶連菌感染症、水痘が多くみ  
られます。  
【江南市 みやぐちこどもクリニック】

溶連菌感染症、マイコプラズマと思われる肺  
炎多い。  
【岩倉市 なかよしこどもクリニック】  
インフルエンザB型1名。  
【扶桑町 いずみ内科】  
22歳女 12歳女マイコプラズマ感染症。  
水痘、ムンプス散発。  
インフルエンザ4名内A型2名。  
4歳男ムンプス髄膜炎で入院。  
【春日町 丹羽医院】  
インフルエンザB型2名  
【北名古屋市 田中クリニック】  
インフルエンザB型3名。  
【津島市 医療法人参育会加藤医院】  
インフルエンザは全てB型です。  
【愛西市 医療法人谷本医院】  
B型インフルエンザ、8歳女。  
【弥富市 医療法人すずきこどもクリニック】

### 尾張東部地区

小学生でB型インフルエンザ流行が見られ  
ております(8名)。  
A型インフルエンザはいなくなりました。  
その他溶連菌感染症等。  
【尾張旭市 医療法人誠和会佐伯小児科医院】  
6歳男、14歳女、2名のB型インフルエンザを  
認める。  
【豊明市 豊明団地診療所】  
インフルエンザはB型9名。  
溶連菌感染症も多い。  
予防接種済で百日咳がみられます。4歳女(東  
浜株×10未満、山口株×160)。4歳女(山口株×  
1280)。14歳男(山口株×1280)。10歳男(山口株  
×640)。5歳女(東浜株×10未満、山口株×80)。  
【瀬戸市 津田こどもクリニック】  
RSVは検出されること多いです。  
【春日井市 春日井市民病院】  
4歳カンピロバクター腸炎。  
水痘増加。  
溶連菌感染症少々。  
感染性腸炎続発中。  
B型インフルエンザ1例。  
【春日井市 朝宮こどもクリニック】  
インフルエンザ16人(内1人A型)。  
【春日井市 医療法人聡彩会片山こどもクリニック】  
今週のインフルエンザはA型のみでした。  
【春日井市 竹内医院】

インフルエンザ10例はすべてB型です。  
ロタウイルス感染も続いています。  
【小牧市 志水こどもクリニック】  
溶連菌が多いようです。  
水痘も増えてきました。  
【小牧市 医療法人心正会鈴木小児科】  
B型インフルエンザ1名  
【半田市 半田市立半田病院】  
先週から感染性胃腸炎急増、1歳男 アデノ  
腸炎  
【美浜町 厚生連知多厚生病院】  
B型インフルエンザ2名  
【半田市 医療法人林医院】  
B型インフルエンザ7名  
【半田市 医療法人敬おっかわこどもクリニック】  
インフルエンザB型 2歳男 1名  
3歳女 1名  
7歳男 1名  
感染性胃腸炎(ロタウイルス) 2歳女 1名  
【東海市 東海市民病院】  
感染症は減ってきたようです。  
インフルエンザB型 2名(小学生)  
アデノウイルス扁桃炎 1名  
【東海市 もしもしこどもクリニック】  
5歳男 インフルエンザB型(+)  
【大府市 まえはらこどもクリニック】

西三河地区

StrepA(+) 7名  
インフルエンザB型 2名  
アデノウイルス(+) 1名  
E.coli(O18)10歳女  
E.coli(O25)10歳女  
【豊田市 星ヶ丘たなかこどもクリニック】  
インフルエンザB型 4名  
【豊田市 田中小児科医院】  
インフルエンザB型 4名  
マイコプラズマ 3名  
ロタウイルス腸炎 2名  
【豊田市 すくすくこどもクリニック】  
インフルエンザB型 4名  
【豊田市 足助病院】  
病原大腸菌 O18(+)10歳男  
インフルエンザ2例ともB型  
【岡崎市 花田こどもクリニック】  
特記すべきことはありません。  
【岡崎市 竜美ヶ丘小児科】

インフルエンザB型 1名  
インフルエンザA型 1名  
10か月男、8歳女 サルモネラO7  
【岡崎市 にいのみ小児科】  
7歳男 マイコプラズマ肺炎  
インフルエンザは、A型1名B型2名  
【岡崎市 医療法人川島小児科水野医院】  
インフルエンザB型 2名  
【岡崎市 医療法人志貴こどもクリニック】  
インフルエンザ4名全てB型(予防接種済4名)  
【岡崎市 栗屋医院】  
インフルエンザは全部B型  
マイコ気管支炎 8歳、11歳  
【刈谷市 田和小児科医院】  
インフルエンザ B型2名のみ。  
【西尾市 山岸クリニック】  
アデノウイルス感染症 1歳女、1歳男  
【幸田町 とみた小児科】

東三河地区

アデノ扁桃炎 3名  
【豊橋市 マミーローズクリニック】  
インフルエンザA型 0名  
インフルエンザB型 10名  
【豊橋市 医療法人こどもの国大谷小児科】

インフルエンザB型 1名  
【豊橋市 おだかの医院】  
インフルエンザB型 12名  
【豊橋市 羽柴クリニック】  
すべてBです。  
【豊川市 豊川市民病院】

全数把握感染症発生状況（愛知県全体・保健所受理週別）2009年5月7日現在

一～三類感染症

<関連リンク> 届出基準 <http://www.pref.aichi.jp/eiseiken/2f/todokedekijun080512.pdf>

結核（二類感染症）

報告保健所	2009年18週報告数			2009年累計(1～18週)		
	総数	喀痰塗抹検査 陽性者数再掲	無症状病原体 保有者再掲	総数	喀痰塗抹検査 陽性者数再掲	無症状病原体 保有者再掲
名古屋市(16保健所合計)	10	2	2	274	75	40
豊田市				29	8	3
豊橋市	1			21	4	
岡崎市				16	5	3
一宮	1			44	14	6
瀬戸	3	1		50	18	10
半田				14	5	2
春日井	4	2		33	16	3
豊川	3	1	1	19	8	4
津島				22	5	3
西尾				12	3	3
江南	2			35	10	5
新城				6	2	1
知多	1	1		27	10	6
師勝				13	5	
衣浦東部				48	18	11
合計	25	7	3	663	206	100

四類・五類感染症（全数把握）（推定感染経路、推定感染地域は確定も含む）

レジオネラ症（四類感染症）

番号	報告保健所	年齢	性別	病型	推定感染地域
1	豊田市	60歳	男	肺炎型	大韓民国

ウイルス性肝炎（五類感染症）

番号	報告保健所	年齢	性別	病型	推定感染経路	推定感染地域
1	豊橋市	57歳	男	C型	不明	国内

後天性免疫不全症候群（五類感染症）

番号	報告保健所	年齢	性別	病型	推定感染経路	推定感染地域
1	名古屋市	26歳	男	AIDS	性的接触	国内



