

愛知県感染症情報

AICHI Infectious Diseases Weekly Report

2009年42週 (10月2週 10/12~10/18)

愛知県感染症情報センター(愛知県衛生研究所内)

<http://www.pref.aichi.jp/eiseiken/kansen.html>

E-mail: eiseiken@pref.aichi.lg.jp

連絡先: 052-910-5619 (企画情報部)

今週の内容

トピックス

新型インフルエンザ(A/H1N1)、集団かぜの発生について、麻しん患者発生状況(2007年~2009年41週)病原体検出情報
 定点医療機関コメント
 インフルエンザ、RSウイルス感染症、マイコプラズマ、感染性胃腸炎等

全数把握感染症発生状況 ()内は件数。

結核(24)、腸管出血性大腸菌感染症(6)、レジオネラ症(1)、急性脳炎(3)、クロイツフェルト・ヤコブ病(1)、後天性免疫不全症候群(2)、梅毒(1)

定点把握感染症報告数 (保健所別、年齢別)

「グラフ総覧」は <http://www.pref.aichi.jp/eiseiken/2f/graph.pdf> をご覧ください。

トピックス

新型インフルエンザ(A/H1N1) インフルエンザサーベイランス(図1)
 愛知県全体の42週の定点当たり報告数は31.6と警報レベルとなりました。前週比1.4倍(総数4,562人 6,166人)です。

【参考ページ】

1. “インフルエンザ”警報を発令します!
 (10月8日・健康対策課発表)
<http://www.pref.aichi.jp/0000027831.html>
2. 保健所別・定点医療機関当たりのインフルエンザ報告数マップ
http://www.pref.aichi.jp/eiseiken/2f/inf lu_map_new.html

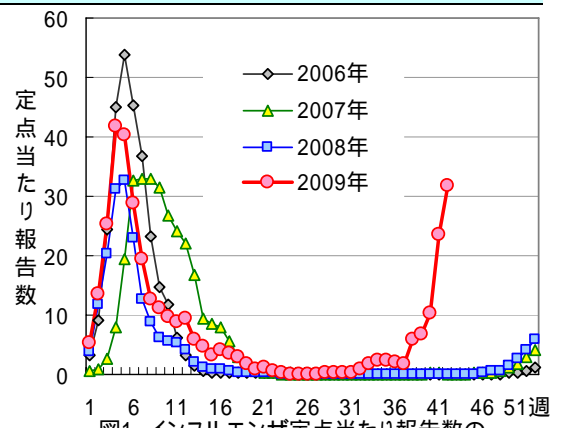


図1 インフルエンザ定点当たり報告数の推移(2009年31週から新型インフルエンザ(A/H1N1)を合わせた報告)

集団かぜの発生について(健康対策課発表)

発表日	管轄保健所	ネットあいち URL
第29報 10月15日	一宮、瀬戸、半田、春日井、津島、西尾、江南、知多、師勝、衣浦東部	http://www.pref.aichi.jp/0000027968.html
第30報 10月16日	一宮、瀬戸、半田、春日井、豊川、津島、西尾、江南、知多、師勝、衣浦東部	http://www.pref.aichi.jp/0000027985.html
第31報 10月19日	一宮、瀬戸、半田、春日井、豊川、津島、江南、新城、知多、師勝、衣浦東部	http://www.pref.aichi.jp/0000028014.html
第32報 10月20日	一宮、瀬戸、半田、春日井、豊川、津島、西尾、江南、新城、知多、師勝、衣浦東部	http://www.pref.aichi.jp/0000028075.html
第33報 10月21日	一宮、瀬戸、半田、春日井、豊川、津島、西尾、江南、知多、師勝、衣浦東部	http://www.pref.aichi.jp/0000028102.html

麻しん患者発生状況

10月21日現在の2009年累積患者報告数は全国で671人、愛知県は27人です。

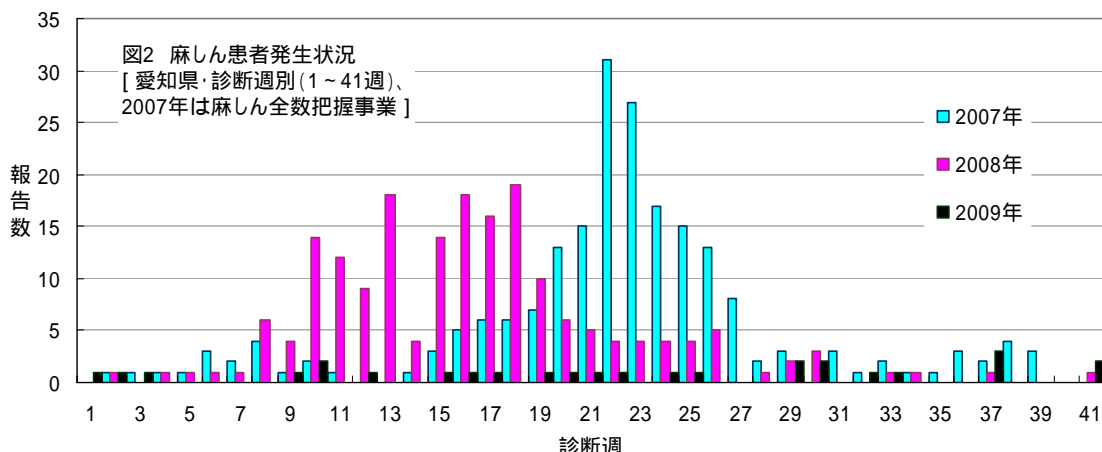


図2 麻しん患者発生状況 [愛知県・診断週別(1~41週)、2007年は麻しん全数把握事業]

病原体検出情報 - 平成 21 年疾患別ウイルス検出情報 - 10 月 15 日現在

インフルエンザは 2008 / 2009 シーズンの検査結果です。

	感染性胃腸炎	手足口病	ヘルパンギーナ	咽頭結膜熱	流行性角結膜炎	無菌性髄膜炎	脳炎・脳症	インフルエンザ
患者数	185	28	68	16	40	20	12	338
PV-2	1							
PV-3	1							
CV-A6		5	15				1	
CV-A10	2	3	18	1				
CV-A16		1						
EV-71		4						
CV-A9						2		
CV-B3			1			1		
CV-B4						2		
E-9			3					
E-11							1	
E-18		1						
HPeV-1	1							
FluAH1pdm								35
FluAH1							1	126
FluAH3								49
FluB								28
Rota A G1	13							
Rota A G3	4							
NV-G	1							
NV-G	35							
SV	1							
AstV	1							
Ad-1	1		1	2				
Ad-2	4		2	1				
Ad-3				7	4			1
Ad-5				1				1
Ad-8					2			
Ad-31	1							
Ad-41	1							
Ad-54				1	1			
検査中	15	5	7		11	5		46
陰性	104	9	21	3	22	10	9	53

略:ウイルス名(他の略名)

Ad : アデノウイルス

FluAH1 : A ソ連型インフルエンザウイルス

NV : ノロウイルス

AstV : アストロウイルス

FluAH1pdm : 新型インフルエンザウイルス

PV : ポリオウイルス

CV : コクサッキーウイルス(Cox.)

FluAH3 : A 香港型インフルエンザウイルス

Rota A : A 群ロタウイルス

E : エコーウイルス

FluB : B 型インフルエンザウイルス

SV : サボウイルス

EV-71: エンテロウイルス 71 型

HPeV-1 : ヒトパレコウイルス 1 型

関連ページ

1) 「疾患別ウイルス検出情報」 <http://www.pref.aichi.jp/eiseiken/67f/prompt.html>

2) 「2008/09 シーズンインフルエンザウイルス分離・検出状況」

http://www.pref.aichi.jp/eiseiken/67f/infbunri08_09.html

定点医療機関コメント（名古屋市除く）

尾張西部地区

A型インフルエンザ 8名 中学生が多い。

【一宮市 後藤小児科】

マイコプラズマ感染症 6名

【一宮市 ささい小児科】

マイコプラズマ感染症 1名

【一宮市 城後小児科】

インフルエンザ86名(すべてA型)

うち10代が43名。

【一宮市 一宮市立市民病院】

インフルエンザA型 7名

インフルエンザB型 1名

【稲沢市 こどものお医者さんおがわクリニック】

13日夜高熱出現しインフルエンザ検査陰性。

14日陰性でしたが15日は陽転しました。検査の時期を考えなければなりませんでしょうか。

【犬山市 武内医院】

インフルエンザ31名(全てA型)。

【江南市 みやぐちこどもクリニック】

インフルエンザ46例。[迅速キット(-)でもPCR陽性例多数あり。]

RSウイルス感染が出はじめました。

【岩倉市 なかよしこどもクリニック】

インフルエンザA型 17名

【清須市 丹羽医院】

インフルエンザA型 9名

【北名古屋市 田中クリニック】

インフルエンザA型 31名。

【津島市 医療法人参育会加藤医院】

尾張東部地区

インフルエンザ小中学校生で流行中。31名(全てA型)。

その他突発疹等。

【尾張旭市 医療法人誠和会佐伯小児科医院】

8歳男、14歳男2名。6歳女、11歳女、12歳女2名、19歳女。A型インフルエンザ8名。

【豊明市 豊明団地診療所】

A(-)B(-)で新型インフルエンザが疑われる2名。他はA型インフルエンザが多い。

病原大腸菌(O25)3歳女。

【瀬戸市 津田こどもクリニック】

A型インフルエンザ感染症が9~15歳を中心に非常に増加しています。

【春日井市 春日井市民病院】

A型インフルエンザ20例。

B型インフルエンザ1例。

【春日井市 朝宮こどもクリニック】

インフルエンザはすべてA型です。来院数は先週と平行状態です。

【小牧市 志水こどもクリニック】

インフルエンザA型 男11名、女13名出ています。インフルエンザ(+)の方の年齢が低年齢化しています。

【小牧市 医療法人心正会鈴木小児科】

インフルエンザ増加中

【小牧市 小牧市民病院】

当院近辺ではA型インフルエンザが急増してきました。また、1例B型も出ております。インフルエンザの患者で感染経路が不明の患者さんは見られておりません。

【春日井市 かがわこどもクリニック】

インフルエンザA 16名

0歳女 病原性大腸菌O74 VT(-)

【半田市 医療法人林医院】

インフルエンザ65名 すべてA型です。

【半田市 半田市立半田病院】

A型インフルエンザ 65名

【半田市 医療法人敬おっかわこどもクリニック】

A型インフルエンザ 19名

【南知多町 医療法人大岩医院】

インフルエンザA型24名 小学生が中心です。

【東海市 もしもしこどもクリニック】

インフルエンザは迅速テストですべてA型です。急増しています。

【大府市 まえはらこどもクリニック】

西三河地区

インフルエンザ(A) 36名
インフルエンザ(A+B) 16歳女
インフルエンザ(臨床診断、AB不明)3名
E.coli(O13)+カンピロバクター 4歳女
E.coli(O18)+サルモネラ(O9) 1歳女
サルモネラ 2か月 男
【豊田市 星ヶ丘たなかこどもクリニック】
インフルエンザA型 11名
マイコプラズマ 3名
【豊田市 すくすくこどもクリニック】
インフルエンザ 陽性 A型 28名
【豊田市 厚生連足助病院】
サルモネラ 3歳男
病原大腸菌O18(+) 5歳女
インフルエンザは全例A型
【岡崎市 花田こどもクリニック】
4歳男 マイコプラズマ感染症
インフルエンザ感染症増えています(全てA型)。
【岡崎市 竜美ヶ丘小児科】
3歳女 カンピロバクター
2歳女 病原性大腸菌O15(+)VT(-)
インフルエンザA型 18人
【岡崎市 にいのみ小児科】
3歳女 病原大腸菌O6
インフルエンザは、すべてA型
【岡崎市 医療法人川島小児科水野医院】
インフルエンザすべてA型
【岡崎市 医療法人志貴こどもクリニック】

インフルエンザ38名 全てA型
【岡崎市 栗屋医院】
全てインフルエンザA型
【岡崎市 医療法人永坂内科医院】
すべてA型
家族内感染と思われるケースが5例
【岡崎市 村山医院】
インフルエンザすべてA型です。
【碧南市 永井小児科】
インフルエンザはA型
【刈谷市 田和小児科医院】
インフルエンザ58名
【知立市 宮谷クリニック】
インフルエンザが大流行中です
【三好町 三好町民病院】
病原性大腸菌 8歳男 O1VT(-)
病原性大腸菌+カンピロバクター 5歳女
O145VT(-)
インフルエンザはすべてA型です。
【幸田町 とみた小児科】
インフルエンザ急増
全てA型 91人
今週も10~14歳に特に多い傾向がみられます。
【西尾市 山岸クリニック】
病原大腸菌O6、黄色ブ菌 32歳女
【西尾市 やすい小児科】

東三河地区

13歳男カンピロバクター、10歳男カンピロ
バクター
【豊橋市 医療法人こどもの国大谷小児科】
インフルエンザA型 20名(1歳から48歳)
【豊橋市 羽柴クリニック】

インフルエンザすべてA(+)です。
【豊川市 豊川市民病院】
10/14発症のA型インフルの小6男子の母親、
発熱はなく全身けん怠感のみ続いていました。
10/17ポクテムA(+)、新型の隠れインフル?
【蒲郡市 鈴木小児科医院】

全数把握感染症発生状況（愛知県全体・保健所受理週別）2009年10月21日現在

一～三類感染症

<関連リンク> 届出基準 <http://www.pref.aichi.jp/eiseiken/2f/todokedeki jun080512.pdf>

結核（二類感染症）

報告保健所	2009年42週報告数			2009年累計(1～42週)		
	総数	喀痰塗抹検査 陽性者数再掲	無症状病原体 保有者再掲	総数	喀痰塗抹検査 陽性者数再掲	無症状病原体 保有者再掲
名古屋市(16保健所合計)	8	1	1	669	186	113
豊田市	1			68	17	14
豊橋市	1			49	13	4
岡崎市	2	1		39	13	6
一宮	1	1		103	30	16
瀬戸	2		2	119	37	19
半田				50	13	8
春日井				87	25	15
豊川	1	1		40	17	6
津島				71	16	6
西尾	2			34	7	7
江南	2		2	85	21	17
新城				12	4	2
知多	2	1		77	22	18
師勝				35	15	2
衣浦東部	2	2		95	28	18
合計	24	7	5	1,633	464	271

腸管出血性大腸菌感染症（三類感染症）

番号	報告保健所	年齢	性別	発病月日	初診月日	診定月日	備考
1	豊田市	20歳	女	- / -	10 / 18	10 / 18	O157、VT2(+)、無症状病原体保有者
2	豊川	3歳	男	10 / 9	10 / 13	10 / 13	O157、VT型不明
3	江南	5歳	女	10 / 8	10 / 9	10 / 13	O157、VT1(+)VT2(+)
4	江南	1歳	女	10 / 9	10 / 10	10 / 14	O157、VT1(+)VT2(+)
5	江南	3歳	男	10 / 8	10 / 10	10 / 14	O157、VT1(+)VT2(+)
6	衣浦東部	40歳	男	- / -	10 / 13	10 / 16	O157、VT1(+)VT2(+)、無症状病原体保有者

四類・五類感染症（全数把握）（推定感染経路、推定感染地域は確定も含む）

デング熱（四類感染症）

番号	報告保健所	年齢	性別	病型	推定感染地域
1	名古屋市	60歳	男	デング熱	インド

レジオネラ症（四類感染症）

番号	報告保健所	年齢	性別	病型	推定感染地域
1	知多	60歳	男	肺炎型	国内

急性脳炎（五類感染症）

番号	報告保健所	年齢	性別	病原体	推定感染地域
1	名古屋市	8歳	女	インフルエンザ AH1pdm [新型インフルエンザ(A/H1N1)]	国内
2	豊田市	6歳	女	インフルエンザ AH1pdm [新型インフルエンザ(A/H1N1)]	国内
3	瀬戸	8歳	女	インフルエンザ AH1pdm [新型インフルエンザ(A/H1N1)]	国内

クロイツフェルト・ヤコブ病（五類感染症）

番号	報告保健所	年齢	性別	病型
1	名古屋市	77歳	男	古典型

後天性免疫不全症候群（五類感染症）

番号	報告保健所	年齢	性別	病型	推定感染経路	推定感染地域
1	名古屋市	30歳	女	AIDS	性的接触	ロシア
2	名古屋市	36歳	男	AIDS	性的接触	国内

梅毒（五類感染症）

番号	報告保健所	年齢	性別	病型	推定感染経路	推定感染地域
1	名古屋市	22歳	男	無症候	性的接触	国内

愛知県感染症情報

2009年42週 (2009年10月12日 ~ 2009年10月18日)

愛知県衛生研究所

	定点数					RSウイルス感染症	*インフルエンザ (鳥インフルエンザ及び新型インフルエンザ等感染症を除く。)	咽頭結膜熱	A群溶血性レンサ球菌咽頭炎	感染性胃腸炎	水痘	手足口病	伝染性紅斑	突発性発しん	百日咳	ヘルパンギーナ	流行性耳下腺炎	急性出血性結膜炎	流行性角結膜炎	細菌性髄膜炎	無菌性髄膜炎	マイコプラズマ肺炎	クラミジア肺炎 (オウム病を除く。)
	インフルエンザ	小児科	眼科	STD	基幹																		
愛知県																							
愛知県 (名古屋市を含む)	195	182	35	52	17	6	6,166	4	69	350	84	16	3	78	2	14	62	0	4	0	1	8	1
総数 (名古屋市を除く)	125	112	24	37	12	4	4,632	3	54	250	61	12	3	63	1	10	46	0	3	0	1	8	0
名古屋	名古屋	70	70	11	15	5	2	1,534	1	15	100	23	4	15	1	4	16		1			1	
尾張東部	瀬戸	9	9	2	3	1		362		3	17	2	1	1		3					3		
海部津島	津島	7	7	2	2	1		397		2	48	10	1	4		1					2		
尾張中部	師勝	4	4	1	1			47		1	2	4		1		1							
尾張西部	一宮	16	12	3	4	1	1	234		6	15	9		1	6	1	3			1	2		
尾張北部	春日井	9	9	2	3	1	2	788		3	18	2	1	1	9	3	4						
	江南	6	6	1	2		1	137		7	25	7		4		3	5						
知多半島	半田	6	6	1	2	1		302	1	7	10	2	1	4			3						
	知多	7	7	2	2			292	1	6	5	2		2			4						
西三河南部	岡崎市	11	7	2	2	1		300		4	5	7	2	1	13	1	4						
	衣浦東部	13	13	2	4	1		679		7	40	6		7			4						
	西尾	5	5	1	2	1		211		2	14	2					3						
西三河北部	豊田市	9	9	2	4	1		575		2	9	3		2	2	8							
東三河南部	豊橋市	12	8	2	4	1		131		2	23	4	5	4					2			1	
	豊川	9	8	1	2	1		174		2	19	1	1	6			3		1				
東三河北部	新城	2	2			1		3	1														

*新型インフルエンザ(A/H1N1)を合わせた報告

愛知県感染症情報

2009年42週(2009年10月12日～2009年10月18日)

愛知県衛生研究所

年齢階層 (名古屋市を除く)	RSウイルス感染症	*インフルエンザ (鳥インフルエンザ及び新型インフルエンザ等感染症を除く。)	咽頭結膜熱	A群溶血性レンサ球菌咽頭炎	感染性胃腸炎	水痘	手足口病	伝染性紅斑	突発性発しん	百日咳	ヘルパンギーナ	流行性耳下腺炎	急性出血性結膜炎	流行性角結膜炎	細菌性髄膜炎	無菌性髄膜炎	マイコプラズマ肺炎	クラミジア肺炎 (オウム病を除く。)
計	4	4,632	3	54	250	61	12	3	63	1	10	46	0	3	0	1	6	0
～6ヶ月	1	8			5													
～12ヶ月	2	13			20	1		1	33	1								
0歳																		
1歳	1	59	3		43	7	2	1	29		3							
2歳		82		2	18	14	5		1		1	8					1	
3歳		105		2	15	16	3				1	6						
4歳		144		7	19	13		1			4	11					1	
5歳		209		12	16	5	1				1	5						
6歳		238		7	14	1						5						
7歳		272		6	12	1						2						
8歳		348		2	9	1	1					2						
9歳		385		2	9							3						
5歳～9歳																		2
10歳～14歳		1,796		4	22							3		1				2
15歳～19歳		499			8	1						1		1				
20歳～				10	40	1												
20歳～29歳		176																
30歳～39歳		168												1		1		
40歳～49歳		90																
50歳～59歳		19																
60歳～69歳		11																
70歳～																		
70歳～79歳		9																
80歳以上		1																

*新型インフルエンザ(A/H1N1)を合わせた報告