

愛知県感染症情報

AICHI Infectious Diseases Weekly Report

2009年48週 (11月4週 11/23 ~ 11/29)

愛知県感染症情報センター (愛知県衛生研究所内)

<http://www.pref.aichi.jp/eiseiken/kansen.html>

E-mail : eiseiken@pref.aichi.lg.jp

連絡先 : 052-910-5619 (企画情報部)

今週の内容

トピックス

新型インフルエンザ(A/H1N1)

集団かぜの発生について

RSウイルス感染症

病原体検出情報

定点医療機関コメント

インフルエンザ、感染性胃腸炎、マイコプラズマ 等

「グラフ総覧」は <http://www.pref.aichi.jp/eiseiken/2f/graph.pdf> をご覧ください。

全数把握感染症発生状況 ()内は件数。

結核(25)、腸管出血性大腸菌感染症(2)、レジオネラ症(2)、急性脳炎(2)、後天性免疫不全症候群(1)、梅毒(3)

定点把握感染症報告数 (保健所別、年齢別)

トピックス

新型インフルエンザ(A/H1N1)

インフルエンザサーベイランス [警報発令中]

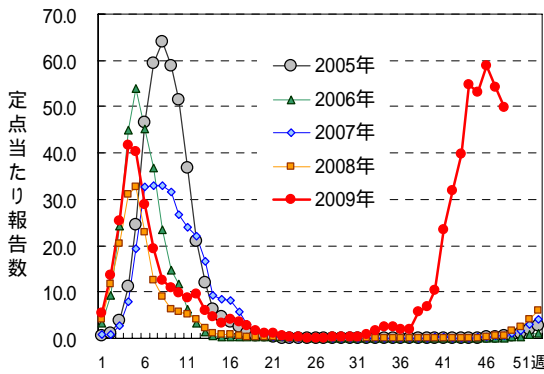


図1 インフルエンザ定点当たり報告数の推移(2009年31週から新型インフルエンザ(A/H1N1)を合わせた報告)

愛知県全体の48週の定点当たり報告数は49.95、前週比0.9倍(総数10,563人 9,741人)です。

【参考ページ】

1. “インフルエンザ”警報を発令します! (10月8日・健康対策課発表)

<http://www.pref.aichi.jp/0000027831.html>

2. 保健所別・定点医療機関当たりのインフルエンザ報告数マップ

http://www.pref.aichi.jp/eiseiken/2f/influ_map_new.html

3. 新型インフルエンザ(インフルエンザA/H1N1)に関する情報(ネットあいち)

<http://www.pref.aichi.jp/0000024466.html>

集団かぜの発生について(健康対策課発表)

	発表日	管轄保健所	ネットあいち URL
第57報	11月26日	一宮、瀬戸、半田、春日井、豊川、津島、西尾、師勝、衣浦東部	http://www.pref.aichi.jp/0000028768.html
第58報	11月27日	瀬戸、半田、春日井、衣浦東部	http://www.pref.aichi.jp/0000028755.html
第59報	11月30日	一宮、瀬戸、半田、春日井、豊川、津島、西尾、江南、新城、知多、師勝、衣浦東部	http://www.pref.aichi.jp/0000028818.html
第60報	12月1日	一宮、瀬戸、半田、春日井、豊川、津島、西尾、知多、衣浦東部	http://www.pref.aichi.jp/0000028833.html
第61報	12月2日	半田、春日井、西尾、江南、知多、衣浦東部	http://www.pref.aichi.jp/0000028846.html

RSウイルス感染症

48週の定点当たり報告数は0.31、前週比1.0倍(55人 57人)です。

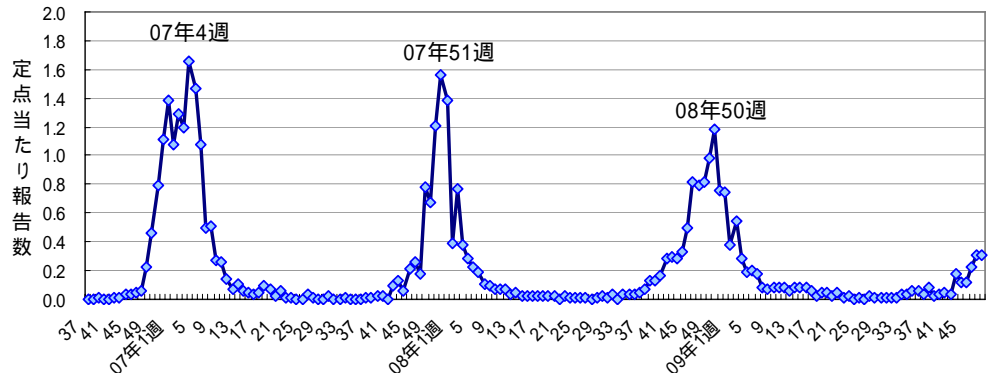


図2 RSウイルス感染症(2006年36週 ~ 2009年48週)

【参考ページ】 RSウイルス感染症 <http://www.pref.aichi.jp/eiseiken/67f/rs.html>

インフルエンザは2008/2009シーズン、()内は2009/10シーズンの検査結果です。

	感染性胃腸炎	手足口病	ヘルパンギーナ	咽頭結膜熱	流行性角結膜炎	無菌性髄膜炎	脳炎 脳症	インフルエンザ
患者数	192	31	73	16	45	25	17	338(217)
PV-2	1							
PV-3	1							
CV-A6		6	16				1	
CV-A10	3	4	21	1				
CV-A16		3						
EV-71		4						
CV-A9						2		
CV-B3			1			2		
CV-B4						4		
E-9			3					
E-11							1	
E-18		1						
HPeV-1	2							
FluAH1pdm								74(104)
FluAH1							1	126(0)
FluAH3								52(0)
FluB								28(0)
Rota A G1	13							
Rota A G3	4							
NV-G	1							
NV-G	35							
SV	1							
AstV	1							
Ad-1	1		1	2				
Ad-2	4		2	1				
Ad-3				7	4		1	1
Ad-5				1				1
Ad-8					4			
Ad-31	1							
Ad-41	2							
Ad-54				1	1			
検査中	13	4	4		4	3		0(111)
陰性	110	9	25	3	32	14	13	57(2)

略:ウイルス名(他の略名)

Ad : アデノウイルス

FluAH1 : A ソ連型インフルエンザウイルス

NV : ノロウイルス

AstV : アストロウイルス

FluAH1pdm : 新型インフルエンザウイルス

PV : ポリオウイルス

CV : コクサッキーウイルス(Cox.)

FluAH3 : A 香港型インフルエンザウイルス

Rota A : A 群ロタウイルス

E : エコーウイルス

FluB : B 型インフルエンザウイルス

SV : サボウイルス

EV-71: エンテロウイルス 71 型

HPeV-1 : ヒトパレコウイルス 1 型

関連ページ

1) 「疾患別ウイルス検出情報」 <http://www.pref.aichi.jp/eiseiken/67f/prompt.html>

2) 「2008/09 シーズンインフルエンザウイルス分離・検出状況」

http://www.pref.aichi.jp/eiseiken/67f/infbunri08_09.html

定点医療機関コメント（名古屋市除く）

尾張西部地区

今週インフルエンザ流行やや減少

【一宮市 後藤小児科】

マイコプラズマ感染症 2名

【一宮市 ささい小児科】

インフルエンザA型陽性 56名

【一宮市 一宮市立市民病院】

マイコプラズマ肺炎 7歳女

【稲沢市 野村整形外科】

インフルエンザA型陽性9例、その他疑い例多数。

【稲沢市 こどものお医者さんおがわクリニック】

B型1名出ました。A型B型混合感染です。

老人は全く見られません。

【一宮市 かすがい内科】

インフルエンザ徐々に減少していますが、家族間の感染がふえてきました。大人の治癒証明書が多いです。

【犬山市 武内医院】

感染性胃腸炎ふえてきました。

インフルエンザはまだ減ってきません。

【江南市 河野小児科】

インフルエンザ少し減少してきました。

ノロウイルス様の感染性胃腸炎が増加してきました（家族内感染多いです）。

【江南市 みやぐちこどもクリニック】

A型インフル107例ありました。

R Sも続発中。

【岩倉市 なかよしこどもクリニック】

インフルエンザ48名中、A型インフルエンザ45名、B型インフルエンザ2名、A型、B型混合感染が1名でした。

【北名古屋市 田中クリニック】

インフルエンザ、減少傾向です。A型29名。

【清須市 丹羽医院】

インフルエンザA型48名、内インフルエンザA型・B型 1例。

【津島市 医療法人参育会加藤医院】

尾張東部地区

インフルエンザA21名。

特定の保育園で水痘の流行がみられました。

咽頭結膜熱(3歳男2名)、その他溶連菌感染症、突発疹。

【尾張旭市 医療法人誠和会佐伯小児科医院】

インフルエンザは子供同士の家族内感染はあるが、大人への家族内感染は少ない。

【豊明市 豊明団地診療所】

病原大腸菌(O44)1歳女、(O1)3歳男。

インフルエンザは低年齢で見られます。

【瀬戸市 津田こどもクリニック】

A型インフルエンザ78例。

R S V感染症増加。

【春日井市 朝宮こどもクリニック】

A型インフルエンザ感染症が3～5歳を中心に低年齢層にも広がっています。

【春日井市 春日井市民病院】

インフルエンザA型合計169名。

【春日井市 医療法人聡彩会片山こどもクリニック】

インフルエンザはすべてA型ですが、減少傾向です。

ようやく感染性胃腸炎が増加してきました。

【小牧市 志水こどもクリニック】

インフルエンザA型男19名、女21名出ています。先週よりやや減少しています。

【小牧市 医療法人心正会鈴木小児科】

インフルエンザ総数は先週よりやや増加しました。

R S ウイルス感染症もやや増加しています。

【小牧市 小牧市民病院】

インフルエンザA 18名

【半田市 医療法人林医院】

A型 87名 B型 2名

【半田市 医療法人敬おっかわこどもクリニック】

A型インフルエンザ 30名

【南知多町 医療法人大岩医院】

インフルエンザA型 48名

手足口病 1名

カンピロバクター陽性 1名(4歳男)

【東海市 もしもしこどもクリニック】

ロタ腸炎 9歳男

インフルエンザはすべてA型です

【大府市 まえはらこどもクリニック】

西三河地区

インフルエンザ(A) 50名
インフルエンザA/B未確定 13名
StrepA(+)4歳男、9歳男
E.coli(O6) 6歳男
【豊田市 星ヶ丘たなかこどもクリニック】
インフルエンザA型 20名
マイコプラズマ 2名
【豊田市 すくすくこどもクリニック】
インフルエンザ 陽性 A型 23名
【豊田市 厚生連足助病院】
8歳男 肺炎(インフルA型)
2歳男 インフルB型
ロタウイルス今季第一号
【岡崎市 医療法人深田小児科】
先週は当直のためインフルエンザ数多いです。
【岡崎市 花田こどもクリニック】
インフルエンザ感染症依然多いです(全てA型、
以前に比べると年齢が低くなっているようです)。
【岡崎市 竜美ヶ丘小児科】
すべてインフルエンザA型
【岡崎市 にいのみ小児科】
12歳女 病原大腸菌O74
7歳女 サルモネラO4、病原大腸菌O18
22歳女 病原大腸菌O15
7か月女 病原大腸菌O1
1歳女 サルモネラO4
インフルエンザは全てA型
【岡崎市 医療法人川島小児科水野医院】

インフルエンザすべてA型
【岡崎市 医療法人志貴こどもクリニック】
インフルエンザ合計117名(全てA型)うち
11/29(休日当直当番)に88名ありました。
【岡崎市 栗屋医院】
インフルエンザA型
【岡崎市 医療法人永坂内科医院】
すべてA型。成人の感染例が増加傾向にあります。
(家族内感染を含めて)
【岡崎市 村山医院】
A型インフルエンザ引き続き流行です。
【碧南市 永井小児クリニック】
マイコ気管支炎 2名(7歳、14歳)
インフルエンザはA型
【刈谷市 田和小児科医院】
インフルエンザA 59
インフルエンザB 1
クラミジア感染 2
アデノウイルス 1
RSウイルス 1
【知立市 宮谷クリニック】
インフルエンザが再燃しました。
【三好町 三好町民病院】
カンピロバクター腸炎 65歳女
インフルエンザ全てA型、48人とかなり減少
しピークは過ぎた感じです。
【西尾市 山岸クリニック】
インフルエンザは、すべてA型
【幸田町 とみた小児科】

東三河地区

インフルエンザA型流行中
感染性胃腸炎が少し出てきました。
【豊橋市 医療法人こどもの国大谷小児科】
インフルエンザまだ増加中(先週比1.36倍)、
B型3名いました。
4歳男 マイコプラズマ肺炎
【豊橋市 医療法人野村小児科】

インフルエンザA型 237名(1歳から62歳、
うち10代が78名で、9歳以下、20代から40
代も増加してきました。
【豊橋市 医療法人羽柴クリニック】
インフルエンザすべてA(+)です。
【豊川市 豊川市民病院】

全数把握感染症発生状況（愛知県全体・保健所受理週別）2009年12月2日現在

一～三類感染症

<関連リンク> 届出基準 <http://www.pref.aichi.jp/eiseiken/2f/todokedeki jun080512.pdf>

結核（二類感染症）

報告保健所	2009年48週報告数			2009年累計(1～48週)		
	総数	喀痰塗抹検査陽性者数再掲	無症状病原体保有者再掲	総数	喀痰塗抹検査陽性者数再掲	無症状病原体保有者再掲
名古屋市(16保健所合計)	14	2	1	774	217	126
豊田市				72	18	17
豊橋市				54	14	5
岡崎市				43	15	7
一宮	5	2	2	114	33	20
瀬戸	3			140	42	21
半田				62	17	10
春日井				102	28	17
豊川				49	20	8
津島	1			87	20	7
西尾				39	8	7
江南				91	21	20
新城				13	5	2
知多				85	26	19
師勝				41	18	2
衣浦東部	2		1	104	29	20
合計	25	4	4	1,870	531	308

腸管出血性大腸菌感染症（三類感染症）

番号	報告保健所	年齢	性別	発病月日	初診月日	診定月日	備考
1	名古屋市	74歳	女	11/21	11/21	11/26	O157、VT1(+)VT2(+)
2	瀬戸	4歳	男	11/17	11/17	11/21	O157、VT2(+)

四類・五類感染症（全数把握）（推定感染経路、推定感染地域は確定も含む）

レジオネラ症（四類感染症）

番号	報告保健所	年齢	性別	病型	推定感染地域
1	名古屋市	40歳	男	肺炎型	タイ
2	豊田市	57歳	男	肺炎型	国内

急性脳炎（五類感染症）

番号	報告保健所	年齢	性別	病原体	推定感染地域
1	瀬戸	4歳	女	インフルエンザ AH1pdm[新型インフルエンザ(A/H1N1)]	国内
2	瀬戸	6歳	女	インフルエンザ AH1pdm[新型インフルエンザ(A/H1N1)]	国内

後天性免疫不全症候群（五類感染症）

番号	報告保健所	年齢	性別	病型	推定感染経路	推定感染地域
1	春日井	53歳	男	AIDS	性的接触	国内

梅毒（五類感染症）

番号	報告保健所	年齢	性別	病型	推定感染経路	推定感染地域
1	名古屋市	34歳	男	無症候	性的接触	国内
2	名古屋市	61歳	男	無症候	輸血・血液製剤	国内
3	春日井	48歳	女	無症候	性的接触	国内

愛知県感染症情報

2009年48週(2009年11月23日～2009年11月29日)

愛知県衛生研究所

	定点数					RSウイルス感染症	*インフルエンザ (鳥インフルエンザ及び新型インフルエンザ等感染症を除く。)	咽頭結膜熱	A群溶血性レンサ球菌咽頭炎	感染性胃腸炎	水痘	手足口病	伝染性紅斑	突発性発しん	百日咳	ヘルパンギーナ	流行性耳下腺炎	急性出血性結膜炎	流行性角結膜炎	細菌性髄膜炎	無菌性髄膜炎	マイコプラズマ肺炎	クラミジア肺炎 (オウム病を除く。)
	インフルエンザ	小児科	眼科	STD	基幹																		
愛知県 (名古屋市を含む)	195	182	35	52	17	57	9,741	9	115	561	139	24	6	76	7	4	64	0	1	0	0	6	0
総数 (名古屋市を除く)	125	112	24	37	12	51	8,122	8	70	369	115	21	4	65	3	2	51	0	1	0	0	6	0
名古屋 名古屋市	70	70	11	15	5	6	1,619	1	45	192	24	3	2	11	4	2	13						
尾張 東部 瀬戸	9	9	2	3	1	1	323	2	7	33	1	2		3			5					2	
海部 津島 津島	7	7	2	2	1		581		7	61	6	1		1			2					1	
尾張 中部 師勝	4	4	1	1			157		3	2	2			1			1						
尾張 西部 一宮	16	12	3	4	1	3	372		2	22	11		2	12			1					2	
尾張 北部 春日井	9	9	2	3	1	15	897		7	40	4			7	1	1	7						
	江南	6	6	1	2	3	319	1	11	47	4		2	4					1				
知多半島 半田	6	6	1	2	1	2	384		1	5	3			5			13						
	知多	7	7	2	2	7	391			26	9	1		4			7						
西三河 南部 岡崎市	11	7	2	2	1		723		1	16	14	1		8		1							
	衣浦東部	13	13	2	4	17	1,186	3	12	47	19			7			2						
	西尾	5	5	1	2	2	281		1	10	18	1		2			2						
西三河 北部 豊田市	9	9	2	4	1	1	801	1	3	7	8	1		3	1		4						
東三河 南部 豊橋市	12	8	2	4	1		996		6	34	6	13		4			2					1	
	豊川	9	8	1	2		696	1	8	19	10	1		5			5						
東三河 北部 新城	2	2			1		15		1														

*新型インフルエンザ(A/H1N1)を合わせた報告

愛知県感染症情報

2009年48週(2009年11月23日～2009年11月29日)

愛知県衛生研究所

年齢階層 (名古屋市を除く)	RSウイルス感染症	*インフルエンザ (鳥インフルエンザ及び新型インフルエンザ等感染症を除く。)	咽頭結膜熱	A群溶血性レンサ球菌咽頭炎	感染性胃腸炎	水痘	手足口病	伝染性紅斑	突発性発しん	百日咳	ヘルパンギーナ	流行性耳下腺炎	急性出血性結膜炎	流行性角結膜炎	細菌性髄膜炎	無菌性髄膜炎	マイコプラズマ肺炎	クラミジア肺炎 (オウム病を除く。)
計	51	8,122	8	70	369	115	21	4	65	3	2	51	0	1	0	0	6	0
～6ヶ月	12	32			2	2	1		2									
～12ヶ月	8	72			26	8		1	34			1						
0歳																		
1歳	16	277	3	1	61	12	4		27	1		3						
2歳	7	304		1	41	19	3		2	1	1	8					1	
3歳	5	448	3	8	45	22	7					7						
4歳	2	611	2	11	30	22	2					8						
5歳	1	746		15	25	15	2				1	10						
6歳		695		7	22	3		3				6						
7歳		638		9	19	3	1					1						
8歳		597		5	12		1					3						
9歳		497		3	10	5						3						
5歳～9歳																	4	
10歳～14歳		1,389		7	19	2						1						
15歳～19歳		485		1	8													
20歳～				2	49	2				1								
20歳～29歳		525																
30歳～39歳		461																
40歳～49歳		218																
50歳～59歳		71																
60歳～69歳		34												1			1	
70歳～																		
70歳～79歳		20																
80歳以上		2																

*新型インフルエンザ(A/H1N1)を合わせた報告