

愛知県感染症情報

AICHI Infectious Diseases Weekly Report

2009年53週 (12月5週 12/28~1/3)
愛知県感染症情報センター(愛知県衛生研究所内)
<http://www.pref.aichi.jp/eiseiken/kansen.html>
E-mail: eiseiken@pref.aichi.lg.jp
連絡先: 052-910-5619 (企画情報部)

今週の内容

トピックス
インフルエンザ
RSウイルス感染症
定点医療機関コメント
インフルエンザ、感染性胃腸炎、RSウイルス 等

全数把握感染症発生状況 ()内は件数。
結核(13)、急性脳炎(1)、後天性免疫不全症候群(1)
定点把握感染症報告数(保健所別、年齢別)

「グラフ総覧」は <http://www.pref.aichi.jp/eiseiken/2f/graph.pdf> をご覧ください。

トピックス

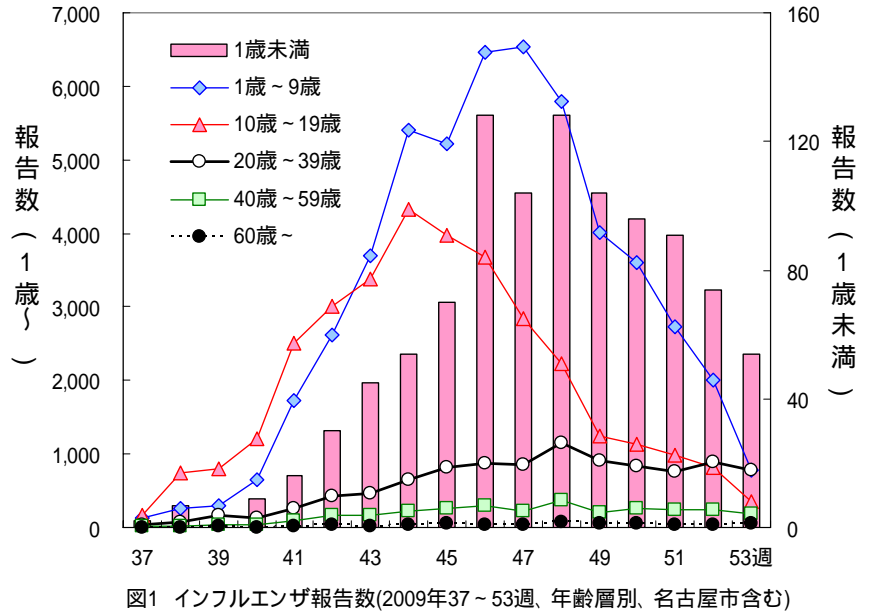
インフルエンザ

インフルエンザサーベイランス [警報発令中]

愛知県全体の53週の定点当たり報告数は11.3、前週比0.5倍(総数4,059人 2,208人)です。

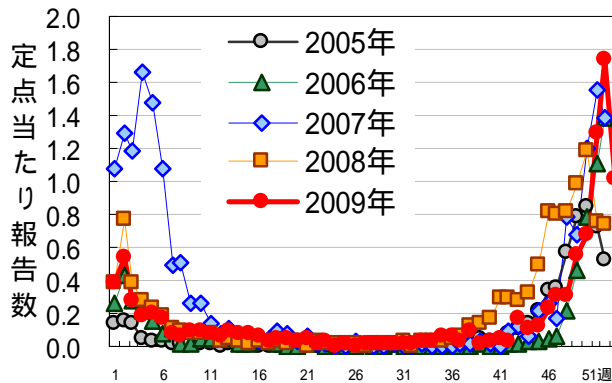
【参考ページ】

1. “インフルエンザ”警報を発令します!
(10月8日発表・ネットあいち)
<http://www.pref.aichi.jp/0000027831.html>
2. 保健所別・定点医療機関当たりのインフルエンザ報告数マップ
http://www.pref.aichi.jp/eiseiken/2f/influ_map_new.html
3. オセルタミビル(商品名:タミフル)耐性を示す新型インフルエンザウイルスについて(ネットあいち)
<http://www.pref.aichi.jp/0000029039.html>
4. 新型インフルエンザ(インフルエンザA/H1N1)に関する情報(ネットあいち)
<http://www.pref.aichi.jp/0000024466.html>
5. 新型インフルエンザに関する報道発表資料(厚生労働省)
<http://www.mhlw.go.jp/kinkyu/kenkou/influenza/houdou.html>



RSウイルス感染症

53週の定点当たり報告数は1.02、前週比0.6倍(316人 186人)です。



【参考ページ】

RSウイルス感染症
<http://www.pref.aichi.jp/eiseiken/67f/rs.html>

定点医療機関コメント（名古屋市除く）

尾張西部地区

インフルエンザA型 6名
 【一宮市 後藤小児科】
 胃腸炎とRS様気管支炎が目立ちます。
 【犬山市 武内医院】
 インフルエンザは減少して参りました。
 嘔吐下痢を伴った胃腸かぜが多い様です。
 【清須市 丹羽医院】

インフルエンザA型4名。
 【津島市 医療法人参育会加藤医院】
 診療は29日午前まででした。
 【愛西市 医療法人谷本医院】
 30日午後から休診となります。
 【弥富市 医療法人すずきこどもクリニック】

尾張東部地区

インフルエンザは全てA型(13名)。
 発熱、嘔吐、下痢が少し目立ってきました。
 RSウイルス様症状も多くみられました。
 その他溶連菌、水痘、突発疹等。
 【尾張旭市 医療法人誠和会佐伯小児科医院】
 感染性胃腸炎が目立ちます。
 【瀬戸市 津田こどもクリニック】
 15歳男1名 A型インフルエンザ。
 【豊明市 豊明団地診療所】
 インフルエンザ減少。
 感染性胃腸炎多数続発中。
 【春日井市 朝宮こどもクリニック】
 インフルエンザは落ち着いています。
 RSウイルス感染症が続いています。
 【春日井市 春日井市民病院】
 インフルエンザは激減、RS及び感染性胃腸炎、
 アデノウイルス感染は増加しています。
 【小牧市 志水こどもクリニック】
 インフルエンザA型男3名、女1名。
 【小牧市 医療法人心正会鈴木小児科】

インフルエンザ128名、小児は38名で成人が増えた。
 【小牧市 小牧市民病院】
 当院でB型インフルエンザが1人でました。
 【春日井市 かがわこどもクリニック】
 インフルエンザA計28人。
 【春日井市 医療法人聡彩会片山こどもクリニック】
 インフルエンザA 11名
 インフルエンザA B混合感染 1名
 病原性大腸菌O76(+)VT(-)
 【半田市 医療法人林医院】
 A型 47名
 【半田市 医療法人敬おっかわこどもクリニック】
 A型インフルエンザ 9名
 【南知多町 医療法人大岩医院】
 インフルエンザA型11名
 RSウイルス感染症2名
 【東海市 もしもしこどもクリニック】
 インフルエンザはすべてA型です。
 12/29～休診のため12/28一日の累計です。
 【大府市 まえはらこどもクリニック】

西三河地区

RSV感染 9か月男、1歳男、3歳男、3歳女
 【豊田市 星ヶ丘たなかこどもクリニック】
 インフルエンザA型 3名
 【豊田市 すくすくこどもクリニック】
 インフルエンザ 陽性 A型 15名
 【豊田市 足助病院】
 RSウイルス感染症が散見されます。
 インフルエンザは大分減少(A型2回罹患例あり)
 【岡崎市 花田こどもクリニック】
 インフルエンザ感染症減少しました。
 RSV感染症散見されます。
 年末年始のため報告例少ないです。
 【岡崎市 竜美ヶ丘小児科】
 11歳男 病原性大腸菌O148(+)VT(-)
 【岡崎市 にいのみ小児科】
 インフルエンザは全てA型
 【岡崎市 医療法人川島小児科水野医院】

インフルエンザA型 16名
 1月1日は当直医でした。
 【岡崎市 医療法人永坂内科医院】
 RSウイルス感染症、感染性胃腸炎、水痘目立ちます。
 【碧南市 永井小児クリニック】
 インフルエンザはA型
 【刈谷市 田和小児科医院】
 インフルエンザはかなり減少しました。
 【三好町 三好町民病院】
 B型 5歳男 2歳男
 A型インフルエンザ18名
 感染性胃腸炎目立ちます
 【西尾市 山岸クリニック】
 アデノウイルス感染症 1歳男
 【幸田町 とみた小児科】

東三河地区

6歳女 マイコプラズマ肺炎
 【豊橋市 医療法人野村小児科】

インフルエンザすべてA(+)です。
 【豊川市 豊川市民病院】
 12/29～1/4 休診
 【豊川市 ささき小児科】

全数把握感染症発生状況（愛知県全体・保健所受理週別）2010年1月8日現在

一～三類感染症

<関連リンク> 届出基準 <http://www.pref.aichi.jp/eiseiken/2f/todokedeki jun080512.pdf>

結核（二類感染症）

報告保健所	2009年53週報告数			2009年累計(1～53週)		
	総数	喀痰塗抹検査 陽性者数再掲	無症状病原体 保有者再掲	総数	喀痰塗抹検査 陽性者数再掲	無症状病原体 保有者再掲
名古屋市(16保健所合計)	4	2	1	855	248	131
豊田市	2		2	83	19	21
豊橋市	1	1		57	15	5
岡崎市				47	16	7
一宮				123	33	25
瀬戸	1	1		147	46	21
半田				66	18	10
春日井	1		1	109	29	21
豊川				54	22	8
津島				98	23	9
西尾				41	8	7
江南	1	1		99	25	22
新城				16	5	3
知多	1	1		89	29	19
師勝				42	19	2
衣浦東部	2		2	134	40	29
合計	13	6	6	2,060	595	340

四類・五類感染症（全数把握）（推定感染経路、推定感染地域は確定も含む）

急性脳炎（五類感染症）

番号	報告保健所	年齢	性別	病型	推定感染地域
1	豊田市	5歳	男	インフルエンザ AH1pdm[新型インフルエンザ(A/H1N1)]	国内

後天性免疫不全症候群（五類感染症）

番号	報告保健所	年齢	性別	病型	推定感染経路	推定感染地域
1	名古屋市	22歳	男	AIDS	性的接触	国内

愛知県感染症情報

2009年53週(2009年12月28日～2010年1月3日)

愛知県衛生研究所

	定点数					RSウイルス感染症	*インフルエンザ (鳥インフルエンザ及び新型インフルエンザ等感染症を除く。)	咽頭結膜熱	A群溶血性レンサ球菌咽頭炎	感染性胃腸炎	水痘	手足口病	伝染性紅斑	突発性発しん	百日咳	ヘルパンギーナ	流行性耳下腺炎	急性出血性結膜炎	流行性角結膜炎	細菌性髄膜炎	無菌性髄膜炎	マイコプラズマ肺炎	クラミジア肺炎 (オウム病を除く。)
	インフルエンザ	小児科	眼科	STD	基幹																		
愛知県																							
愛知県 (名古屋市を含む)	195	182	35	52	17	186	2,208	14	62	782	165	3	1	42	1	0	28	0	1	1	0	3	0
総数 (名古屋市を除く)	125	112	24	37	12	153	1,924	12	42	538	131	2	1	32	1	0	20	0	1	1	0	3	0
名古屋	70	70	11	15	5	33	284	2	20	244	34	1		10			8						
尾張東部	9	9	2	3	1	8	75	3	4	22	2			1			2			1			
海部津島	7	7	2	2	1		46	1	4	84	5			2			1						
尾張中部	4	4	1	1			32		1	4	1			1					1				
尾張西部	16	12	3	4	1	2	73	1	3	40	6		1	6			1					1	
尾張北部	9	9	2	3	1	32	266	2	7	95	25			2			4						
	6	6	1	2		18	13	1	4	12	3												
知多半島	6	6	1	2	1	11	198	1	3	23	6			3			4					1	
	7	7	2	2		24	169	1	1	20	3												
西三河南部	11	7	2	2	1	3	139	1	2	17	6			4									
	13	13	2	4	1	34	321		1	35	26			5	1		1						
	5	5	1	2	1	4	70		3	48	15			3			3						
西三河北部	9	9	2	4	1	9	267		7	19	7			1			1					1	
東三河南部	12	8	2	4	1	6	77		2	76	3	1		4									
	9	8	1	2	1	2	174	1		43	15	1					3						
東三河北部	2	2			1		4				8												

*新型インフルエンザ(A/H1N1)を合わせた報告

愛知県感染症情報

2009年53週(2009年12月28日～2010年1月3日)

愛知県衛生研究所

年齢階層 (名古屋市を除く)	RSウイルス感染症	*インフルエンザ (鳥インフルエンザ及び新型インフルエンザ等感染症を除く。)	咽頭結膜熱	A群溶血性レンサ球菌咽頭炎	感染性胃腸炎	水痘	手足口病	伝染性紅斑	突発性発しん	百日咳	ヘルパンギーナ	流行性耳下腺炎	急性出血性結膜炎	流行性角結膜炎	細菌性髄膜炎	無菌性髄膜炎	マイコプラズマ肺炎	クラミジア肺炎 (オウム病を除く。)
計	153	1,924	12	42	538	131	2	1	32	1	0	20	0	1	1	0	3	0
～6ヶ月	25	12			4	2			4	1								
～12ヶ月	35	31			37	8			14									
0歳																		
1歳	47	88	1	1	110	25			12						1			
2歳	22	82	1	1	73	18			2									
3歳	11	83	1	3	49	28	1					1					1	
4歳	9	87	4	9	41	26		1				4					1	
5歳	4	87	2	9	36	14	1					3						
6歳		57	1	5	17	3						9						
7歳		70	2	6	21	5												
8歳		57		2	13													
9歳		53		1	15													
5歳～9歳																		
10歳～14歳		138		3	31	1						1					1	
15歳～19歳		166			11							1						
20歳～				2	80	1						1						
20歳～29歳		484																
30歳～39歳		217												1				
40歳～49歳		107																
50歳～59歳		62																
60歳～69歳		27																
70歳～																		
70歳～79歳		10																
80歳以上		6																

*新型インフルエンザ(A/H1N1)を合わせた報告