

愛知県感染症情報

AICHI Infectious Diseases Weekly Report

2010年1週 (1月1週 1/4~1/10)

愛知県感染症情報センター (愛知県衛生研究所内)

<http://www.pref.aichi.jp/eiseiken/kansen.html>

E-mail : eiseiken@pref.aichi.lg.jp

連絡先 : 052-910-5619 (企画情報部)

今週の内容

トピックス

インフルエンザ

集団かぜの発生について

RS ウイルス感染症

麻疹

定点医療機関コメント

インフルエンザ、感染性胃腸炎、RS ウイルス 等

「グラフ総覧」は <http://www.pref.aichi.jp/eiseiken/2f/graph.pdf> をご覧ください。

全数把握感染症発生状況 ()内は件数。

結核(23)、腸管出血性大腸菌感染症(2)、デング熱(1)、アメーバ赤痢(1)、急性脳炎(2)、後天性免疫不全症候群(4)、梅毒(1)、風しん(1)

定点把握感染症報告数 (保健所別、年齢別)

感染性胃腸炎；津島保健所警報レベル(定点当たり20.0以上)

トピックス

インフルエンザ (図1)

インフルエンザサーベイランス [警報発令中]

愛知県全体の1週の定点当たり報告数は14.1、前週比1.3倍(総数2,135人 2,743人)です。

【参考ページ】

1. “インフルエンザ”警報を発令します!

(10月8日発表・ネットあいち)

<http://www.pref.aichi.jp/0000027831.html>

2. 保健所別・定点医療機関当たりのインフルエンザ報告数マップ

http://www.pref.aichi.jp/eiseiken/2f/influ_map_new.html

3. オセルタミビル(商品名:タミフル)耐性を示す新型インフルエンザウイルスについて(ネットあいち)

<http://www.pref.aichi.jp/0000029039.html>

4. 新型インフルエンザ(インフルエンザ A/H1N1)に関する情報(ネットあいち)

<http://www.pref.aichi.jp/0000024466.html>

5. 新型インフルエンザに関する報道発表資料(厚生労働省)

<http://www.mhlw.go.jp/kinkyu/kenkou/influenza/houdou.html>

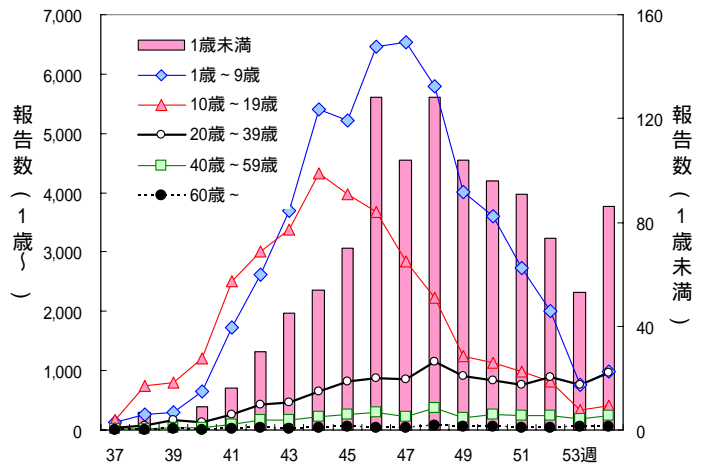


図1 インフルエンザ報告数 (2009年37週～2010年1週、年齢層別、名古屋市含む)

集団かぜの発生について(健康対策課新型インフルエンザ対策室発表)

	発表日	管轄保健所	ネットあいち URL
第76報	1月12日	半田、豊川	http://www.pref.aichi.jp/0000029496.html
第77報	1月13日	豊川	http://www.pref.aichi.jp/0000029522.html

RS ウイルス感染症

1週の定点当たり報告数は1.57、前週比1.5倍(186人 285人)です。

【参考ページ】 RS ウイルス感染症 <http://www.pref.aichi.jp/eiseiken/67f/rs.html>

麻疹 (図2)

2009年の患者報告総数(2010年1月13日現在)は、全国で740人、愛知県は29人です。

麻疹風しん混合ワクチン(MR ワクチン)は2006年度から2回接種となっています。就学前1年・中学1年生・高校3年生相当年齢の方はワクチン接種を3月31日までに確実に行ってください(詳しくは「麻疹・風しんの予防接種方法が変わりました」http://www.pref.aichi.jp/eiseiken/2f/hi_4.htmlをご覧ください)。

【参考ページ】

「麻疹(はしか)」(国立感染症研究所・感染症情報センター)

<http://idsc.nih.gov.jp/disease/measles/index.html>

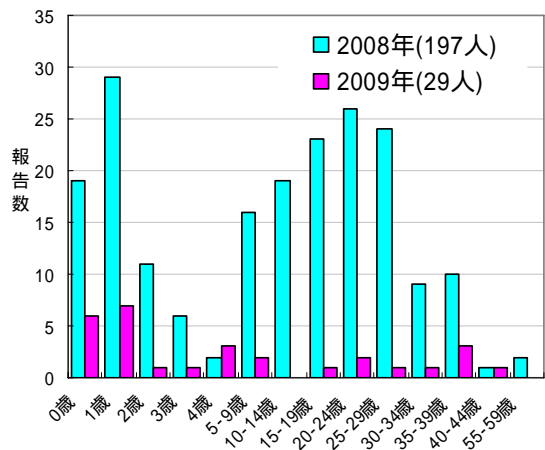


図2 麻疹患者発生状況(2008年・2009年)

定点医療機関コメント（名古屋市除く）

尾張西部地区

RSウイルス感染あり。

インフルエンザA型 4名

【一宮市 後藤小児科】

マイコプラズマ感染症 1名

【一宮市 ささい小児科】

マイコプラズマ感染症 4名

【一宮市 城後小児科】

マイコプラズマ肺炎 15歳女

【稲沢市 野村整形外科】

インフルエンザは全てA型

【稲沢市 こどものお医者さんおがわクリニック】

インフルエンザA型続いています。40歳未満がほとんどで年齢制限をしないでワクチン接種すべきかと思えます。

【犬山市 武内医院】

インフルエンザ感染症少なくなりました（A型7名）。

感染性胃腸炎の流行続いています。

【江南市 みやぐちこどもクリニック】

RS感染症16例と減少化傾向。

インフルは4例と極減しています。

【岩倉市 なかよしこどもクリニック】

嘔吐、下痢を伴った胃腸かぜが多い様です。今週はインフルエンザが20代～40代にかけて多かった様です。何れもA型でした。

【清須市 丹羽医院】

インフルエンザは全てA型です。

【北名古屋市 田中クリニック】

インフルエンザA型50名。再増加し、30歳～40歳代が多いです。

【津島市 医療法人参育会加藤医院】

尾張東部地区

カンピロバクター腸炎 14歳女。

感染性胃腸炎が多く、インフルエンザは減りました。

【瀬戸市 津田こどもクリニック】

インフルエンザ減少傾向(4名、全てA型)。

その他水痘、溶連菌感染症。

嘔吐、下痢症状やや目立ちました。

【尾張旭市 医療法人誠和会佐伯小児科医院】

A型インフルエンザ 8名。

【豊明市 豊明団地診療所】

インフルエンザ減少。

感染性胃腸炎続発。

百日咳(DPT未接種1例)

カンピロバクター腸炎1例。

【春日井市 朝宮こどもクリニック】

RSウイルス感染症が増加しています。

【春日井市 春日井市民病院】

インフルエンザは少なくなりました。1例はB型です。

RSは増加、ムンプスも増加してきました。

【小牧市 志水こどもクリニック】

インフルエンザA型男1名、女5名。

インフルエンザは少なくなってきました。

【小牧市 医療法人心正会鈴木小児科】

インフルエンザ診断68名。成人が40名と成人が多い。B型は(-)

【小牧市 小牧市民病院】

当院近辺では感染性胃腸炎と水痘の流行が見られます。

【春日井市 かがわこどもクリニック】

インフルエンザB型1名含む。

【春日井市 医療法人聡彩会片山こどもクリニック】

インフルエンザA 22名

カンピロバクター 28歳男

百日咳 28歳女

【半田市 医療法人林医院】

A型インフルエンザ 10名

【半田市 医療法人敬おっかわこどもクリニック】

A型インフルエンザ 14名

【南知多町 医療法人大岩医院】

インフルエンザ激減

【美浜町 厚生連知多厚生病院】

インフルエンザA型 5名。

RSウイルス感染症 1名。

感染性胃腸炎が目立ちます。

カンピロバクター(+)1名(9歳)

カンピロバクター+大腸菌O74 1名(5歳)

【東海市 もしもしこどもクリニック】

感染性胃腸炎多いです。

ロタ腸炎 1歳男2名。

【大府市 まえはらこどもクリニック】

西三河地区

イムノカード RSV 4名。

インフルエンザA型 4名。

E. coli (O119) 8歳男。

E. coli (O18) 3歳男。

【豊田市 星ヶ丘たなかこどもクリニック】

インフルエンザA型 10名。

マイコプラズマ 1名。

【豊田市 すくすくこどもクリニック】

インフルエンザ陽性 A型 15名。

【豊田市 足助病院】

ウイルス性胃腸炎が目立ちます。

【岡崎市 花田こどもクリニック】

インフルエンザ減少しました(全てA型です)。

RSV 感染症散見されます。

【岡崎市 竜美ヶ丘小児科】

アデノ(+) 1歳女。

【岡崎市 にいのみ小児科】

インフルエンザは全てA型。

【岡崎市 医療法人川島小児科水野医院】

インフルエンザA型 1名。

【岡崎市 医療法人志貴こどもクリニック】

インフルエンザ2名 A型。

【岡崎市 栗屋医院】

インフルエンザA型 3名。

【岡崎市 医療法人永坂内科医院】

感染性胃腸炎、水痘目立ちます。

A型インフルエンザ時々います。

【碧南市 永井小児クリニック】

マイコ気管支炎1名(12歳)。

【刈谷市 田和小児科医院】

ムンプス 6名。

【知立市 宮谷クリニック】

感染性胃腸炎が流行しています。

インフルエンザは少なくなりました。

【みよし市 みよし市民病院】

水痘、感染性胃腸炎が増加。

【西尾市 やすい小児科】

東三河地区

RSウイルス感染症が増えてきました。

インフルエンザA型はダラダラと続いています。

【豊橋市 医療法人こどもの国大谷小児科】

2歳女 アデノ扁桃炎

インフルエンザA ピークの約2割に減少、

B型は3名います。

【豊橋市 医療法人野村小児科】

インフルエンザすべてA(+)です。

【豊川市 豊川市民病院】

感染症胃腸炎と水痘が流行中。

インフルエンザはすべてA型。

【豊川市 ささき小児科】

全数把握感染症発生状況（愛知県全体・保健所受理週別）2010年1月13日現在

一～三類感染症

<関連リンク> 届出基準 <http://www.pref.aichi.jp/eiseiken/2f/todokedeki jun080512.pdf>

結核（二類感染症）

報告保健所	2010年1週報告数			2009年総計(1～53週)(1月8日現在)		
	総数	喀痰塗抹検査 陽性者数再掲	無症状病原体 保有者再掲	総数	喀痰塗抹検査 陽性者数再掲	無症状病原体 保有者再掲
名古屋市(16保健所合計)	13	3	2	855	248	131
豊田市				83	19	21
豊橋市	1			57	15	5
岡崎市				47	16	7
一宮	3	1		123	33	25
瀬戸				147	46	21
半田				66	18	10
春日井				109	29	21
豊川	1			54	22	8
津島				98	23	9
西尾				41	8	7
江南	3		2	99	25	22
新城				16	5	3
知多	2	1		89	29	19
師勝				42	19	2
衣浦東部				134	40	29
合計	23	5	4	2,060	595	340

腸管出血性大腸菌感染症（三類感染症）

番号	報告保健所	年齢	性別	発病月日	初診月日	診定月日	備考
1	岡崎市	25歳	男	12/28	1/1	1/4	O157、VT1(+)VT2(+)
2	岡崎市	20歳	女	12/30	1/1	1/4	O157、VT1(+)VT2(+)

四類・五類感染症（全数把握）（推定感染経路、推定感染地域は確定も含む）

デング熱（四類感染症）

番号	報告保健所	年齢	性別	病型	推定感染地域
1	知多	28歳	女	デング熱	タイ

アメーバ赤痢（五類感染症）

番号	報告保健所	年齢	性別	病型	推定感染経路	推定感染地域
1	名古屋市	25歳	女	腸管アメーバ症	性的接触	国内

急性脳炎（五類感染症）

番号	報告保健所	年齢	性別	病型	推定感染地域
1	岡崎市	1歳	男	インフルエンザ AH1pdm[新型インフルエンザ(A/H1N1)]	国内
2	衣浦東部	2歳	女	インフルエンザ AH1pdm[新型インフルエンザ(A/H1N1)]	国内

後天性免疫不全症候群（五類感染症）

番号	報告保健所	年齢	性別	病型	推定感染経路	推定感染地域
1	名古屋市	20歳	男	無症候性キャリア	性的接触	国内
2	名古屋市	50歳	男	AIDS	性的接触	国内
3	名古屋市	21歳	男	その他	性的接触	国内
4	衣浦東部	26歳	男	その他	性的接触	国内

梅毒（五類感染症）

番号	報告保健所	年齢	性別	病型	推定感染経路	推定感染地域
1	豊橋市	31歳	男	無症候	不明	国内

風しん（五類感染症）

番号	報告保健所	年齢	性別	予防接種歴	推定感染地域
1	知多	1歳	女	有	国内

愛知県感染症情報

2010年1週(2010年1月4日～2010年1月10日)

愛知県衛生研究所

	定点数					RSウイルス感染症	*インフルエンザ (鳥インフルエンザ及び新型インフルエンザ等感染症を除く。)	咽頭結膜熱	A群溶血性レンサ球菌咽頭炎	感染性胃腸炎	水痘	手足口病	伝染性紅斑	突発性発しん	百日咳	ヘルパンギーナ	流行性耳下腺炎	急性出血性結膜炎	流行性角結膜炎	細菌性髄膜炎	無菌性髄膜炎	マイコプラズマ肺炎	クラミジア肺炎 (オウム病を除く。)
	インフルエンザ	小児科	眼科	STD	基幹																		
愛知県 (名古屋市を含む)	195	182	35	52	17	285	2,743	10	66	1,651	301	5	5	97	4	2	104	0	5	0	1	4	2
総数 (名古屋市を除く)	125	112	24	37	12	229	2,223	9	50	1,233	231	3	4	78	3	0	82	0	4	0	1	4	0
名古屋 名古屋市	70	70	11	15	5	56	520	1	16	418	70	2	1	19	1	2	22		1				2
尾張 東部 瀬戸	9	9	2	3	1	8	131		4	40	13			5			9		1				
海部 津島 津島	7	7	2	2	1	1	233	1	7	158	12			8			4						
尾張 中部 師勝	4	4	1	1			61		1	26	7			2			1						
尾張 西部 一宮	16	12	3	4	1	31	134		5	78	25		2	2			3				1	3	
尾張 北部 春日井	9	9	2	3	1	63	200	2	5	123	32	1		8	1		29						
	江南	6	6	1	2	31	53	3	3	62	23	1	2	5			4		3				
知多半島 半田	6	6	1	2	1	7	184	1	6	60	7			5	1								
	知多	7	7	2	2	17	132		3	83	13			2	1		7						
西三河 南部 岡崎市	11	7	2	2	1	8	115		2	64	12			13			1						
	衣浦 東部	13	13	2	4	1	35	2	12	109	34			9			9						
	西尾	5	5	1	2	1	57			63	11			3			5						
西三河 北部 豊田市	9	9	2	4	1	15	241		1	77	7			5			4						
東三河 南部 豊橋市	12	8	2	4	1	9	135		1	137	6	1		8			1					1	
	豊川	9	8	1	2	1	4			151	29			3			5						
東三河 北部 新城	2	2			1		18			2													

*新型インフルエンザ(A/H1N1)を合わせた報告

愛知県感染症情報

2010年1週(2010年1月4日～2010年1月10日)

愛知県衛生研究所

年齢階層 (名古屋市を除く)	RSウイルス感染症	*インフルエンザ (鳥インフルエンザ及び エンザ等感染症を除く。)	咽頭結膜熱	A群溶血性レンサ球菌咽頭炎	感染性胃腸炎	水痘	手足口病	伝染性紅斑	突発性発しん	百日咳	ヘルパンギーナ	流行性耳下腺炎	急性出血性結膜炎	流行性角結膜炎	細菌性髄膜炎	無菌性髄膜炎	マイコプラズマ肺炎	クラミジア肺炎 (オウム病を除く。)
計	229	2,223	9	50	1,233	231	3	4	78	3	0	82	0	4	0	1	4	0
～6ヶ月	59	20			13	7			1	1								
～12ヶ月	43	51		1	91	14	1		43			1						
0歳																	1	
1歳	75	122	4	1	257	35			30			5						
2歳	30	105	1	1	178	39	1	1	4			5						
3歳	8	132	1	5	117	40		2				3						
4歳	12	108	2	10	70	32	1					12						
5歳	2	79		11	64	30						19		1				
6歳		71		7	39	20						12						
7歳		66	1	2	40	5						8						
8歳		63		2	36	5		1				9						
9歳		40		1	33	2						2						
5歳～9歳																	2	
10歳～14歳		178		6	93	2						4						
15歳～19歳		154			19													
20歳～				3	183					2		2						
20歳～29歳		522												1			1	
30歳～39歳		265												1		1		
40歳～49歳		127																
50歳～59歳		73																
60歳～69歳		34																
70歳～														1				
70歳～79歳		12																
80歳以上		1																

*新型インフルエンザ(A/H1N1)を合わせた報告