

愛知県感染症情報

AICHI Infectious Diseases Weekly Report

2010年5週 (2月1週2/1~2/7)

愛知県感染症情報センター (愛知県衛生研究所内)

<http://www.pref.aichi.jp/eiseiken/kansen.html>

E-mail : eiseiken@pref.aichi.lg.jp

連絡先 : 052-910-5619 (企画情報部)

今週の内容

トピックス

インフルエンザ
集団かぜの発生について
RS ウイルス感染症
感染性胃腸炎
定点医療機関コメント
インフルエンザ、RS ウイルス、マイコプラズマ、
感染性胃腸炎 等

全数把握感染症発生状況 ()内は件数。

結核(27)、腸管出血性大腸菌感染症(1)、アメーバ赤痢(3)、急性脳炎(1)、後天性免疫不全症候群(2)、梅毒(1)

定点把握感染症報告数 (保健所別、年齢別)

感染性胃腸炎 ; 津島、西尾保健所警報レベル(定点当たり 20.0 以上)

「グラフ総覧」は <http://www.pref.aichi.jp/eiseiken/2f/graph.pdf> をご覧ください。

トピックス

インフルエンザ (図1)

インフルエンザサーベイランス [警報発令中]

愛知県全体の5週目の定点当たり報告数は5.93、前週比0.6倍(総数1,867人、1,156人)です。すべての保健所で警報解除レベル(定点当たり10.0未満)になるまで警報は継続されます。

【参考ページ】

1. “インフルエンザ”警報を発令します!
(10月8日発表・ネットあいち)
<http://www.pref.aichi.jp/0000027831.html>
2. 保健所別・定点医療機関当たりのインフルエンザ報告数マップ
http://www.pref.aichi.jp/eiseiken/2f/influ_map_new.html
3. オセルタミビル(商品名:タミフル)耐性を示す新型インフルエンザウイルスについて(ネットあいち)
<http://www.pref.aichi.jp/0000029039.html>
4. 新型インフルエンザ(インフルエンザA/H1N1)に関する情報(ネットあいち)
<http://www.pref.aichi.jp/0000024466.html>
5. 新型インフルエンザに関する報道発表資料(厚生労働省)
<http://www.mhlw.go.jp/kinkyu/kenkou/infuenza/houdou.html>

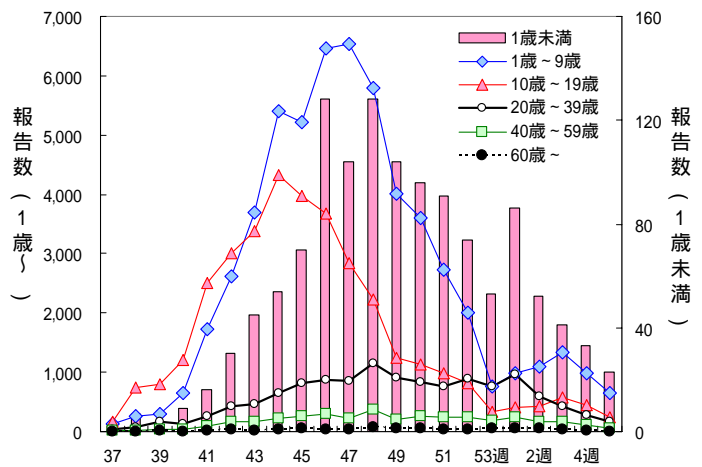


図1 インフルエンザ報告数 (2009年37~2010年5週、年齢層別、名古屋を含む)

集団かぜの発生について(健康対策課新型インフルエンザ対策室発表)

	発表日	管轄保健所	ネットあいち URL
第92報	2月8日	一宮、瀬戸、江南、新城、衣浦東部	http://www.pref.aichi.jp/0000030150.html
第93報	2月9日	一宮、瀬戸、師勝	http://www.pref.aichi.jp/0000030181.html
第94報	2月10日	春日井、新城	http://www.pref.aichi.jp/0000030204.html

RS ウイルス感染症

5週目の定点当たり報告数は1.67、前週比1.0倍(302人、304人)です。

【参考ページ】

RS ウイルス感染症

<http://www.pref.aichi.jp/eiseiken/67f/rs.html>

感染性胃腸炎 (図2)

5週目の定点当たり報告数は10.7、前週比1.0倍(1,925人、1,941人)です。

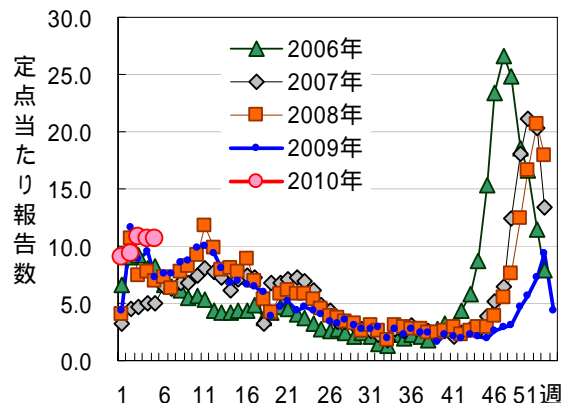


図2 感染性胃腸炎

定点医療機関コメント(名古屋市除く)

尾張西部地区

インフルエンザ4歳女 A、B両方(+)でした。
感染性腸炎が増えています。

【一宮市 あさのこどもクリニック】
インフルエンザA型 3名。

感染性胃腸炎が増加。

【一宮市 後藤小児科】
RS感染症とマイコプラズマ感染症の混合感染 2歳男。

マイコプラズマ感染症 3名。

【一宮市 ささい小児科】
マイコプラズマ感染症 1名。

【一宮市 城後小児科】
マイコプラズマ肺炎 5歳女。

【稲沢市 野村整形外科】
インフルエンザは1名はA型です。

【稲沢市 こどものお医者さんおがわクリニック】

A型インフルエンザ24名、B型インフルエンザ1名でした。

アデノウイルス、RSが目立ちます。

【犬山市 武内医院】
インフルエンザA少なくなりました(6名)。
感染性胃腸炎が増加しています。

【江南市 みやぐちこどもクリニック】
A型インフルエンザ12例。
RSウイルス感染症11例と減少済み。

【岩倉市 なかよしこどもクリニック】
71歳男 マイコプラズマ肺炎。
胃腸かぜが多発しています。
家族内感染も見られます。

【清須市 丹羽医院】
37歳女 マイコプラズマ肺炎。

【北名古屋市 田中クリニック】
インフルエンザA型5名。
インフルエンザB型1名。

【津島市 医療法人参育会加藤医院】

尾張東部地区

RSウイルス感染症、感染性胃腸炎が多くみられます。

インフルエンザA型3名(内1名は季節性A型が疑われます)。

【瀬戸市 津田こどもクリニック】
インフルエンザ(A型)少数ですが、まだ持続的にみられます。

溶連菌感染症、水痘が目立ちました。

咽頭結膜熱(4歳男)。

その他、流行性耳下腺炎等。

【尾張旭市 医療法人誠和会佐伯小児科医院】
感染性胃腸炎、手足口病続発中。

水痘増加。

インフルエンザ少々。

【春日井市 朝宮こどもクリニック】
A型インフルエンザ落ち着いています。
RSウイルス感染症続いています。

【春日井市 春日井市民病院】
感染性胃腸炎、RSウイルス感染症、水痘が目立ちます。

【小牧市 志水こどもクリニック】

インフルエンザ14名(小児6名)。

RSウイルス感染症が続く。

【小牧市 小牧市民病院】
感染性胃腸炎が多いようです。

【小牧市 医療法人心正会鈴木小児科】
A型インフルエンザ 2名。
1歳女 病原性大腸菌O25。

【半田市 医療法人敬おっかわこどもクリニック】
A型インフルエンザ 3名。
感染性胃腸炎多し。

【南知多町 医療法人大岩医院】
インフルエンザの患者はいませんでした。

【東海市 こいで内科医院】
インフルエンザ減ってきました。

病原大腸菌O86a、O74、O18 1名ずつ(3歳~9歳)。

ヘルペス歯肉口内炎 2名(1歳、2歳)。

【東海市 もしもしこどもクリニック】
口夕腸炎 8か月男、2歳男。

病原大腸菌O111(+)、O74(+) 4歳女。
インフルエンザはすべてA型です。

【大府市 まえはらこどもクリニック】

西三河地区

イムノカード RSV(+)5名。
Strep A(+) 1名。
イムノエース Flu A(+)2名。
インフルエンザ A・B未確定 1名。
【豊田市 星ヶ丘たなかこどもクリニック】
インフルエンザは全てA型でした。
【豊田市 すくすくこどもクリニック】
インフルエンザ 陽性 A型 1名。
【豊田市 厚生連足助病院】
インフルエンザ 17例 全例A型。
【岡崎市 花田こどもクリニック】
7か月男 突発性発疹とノロウイルス腸炎。
インフルエンザ感染症(全例A型)、RSV 感染症、溶連菌感染症散見される程度です。
【岡崎市 竜美ヶ丘小児科】
26歳女 病原性大腸菌O18(+)VT(-)。
1歳男 サルモネラO9。
8歳男 カンピロバクター。
【岡崎市 にいのみ小児科】
5歳女 病原大腸菌O142。
インフルエンザは、すべてA型。
【岡崎市 医療法人川島小児科水野医院】
4名ともA型。
【岡崎市 医療法人志貴こどもクリニック】

インフルエンザ 10名 全てA型。
【岡崎市 粟屋医院】
インフルエンザA型2名。
【岡崎市 医療法人永坂内科医院】
感染性胃腸炎、溶連菌感染症、水痘目立ちます。
【碧南市 永井小児クリニック】
マイコ気管支炎 3名(6歳2名 12歳)。
インフルエンザはA型。
感染性胃腸炎 すべてロタ(-)。
【刈谷市 田和小児科医院】
RS 11例(一つの保育園で流行)。
【知立市 宮谷クリニック】
インフルエンザがほとんどなくなりました。
【みよし市 みよし市民病院】
病大菌 2歳女 O1 VT(-)。
14歳女 O1 VT(-)。
サルモネラ 6歳女 O9。
病大菌 1歳男 O74 VT(-)。
【幸田町 とみた小児科】
感染性胃腸炎流行しています。
インフルエンザは全てA型(17人)。
【西尾市 山岸クリニック】

東三河地区

RSウイルス感染症とインフルエンザAが流行しています。
【豊橋市 医療法人こどもの国大谷小児科】

インフルエンザさらに半減しました。
B型1名いました。
【豊橋市 医療法人野村小児科】
インフルエンザすべてA(+)です。
【豊川市 豊川市民病院】

全数把握感染症発生状況（愛知県全体・保健所受理週別）2010年2月10日現在

一～三類感染症

<関連リンク> 届出基準 <http://www.pref.aichi.jp/eiseiken/2f/todokedekijun080512.pdf>

結核（二類感染症）

報告保健所	2010年5週報告数			2010年累計(1～5週)		
	総数	喀痰塗抹検査 陽性者数再掲	無症状病原体 保有者再掲	総数	喀痰塗抹検査 陽性者数再掲	無症状病原体 保有者再掲
名古屋市(16保健所合計)	17	5	2	68	24	8
豊田市	1		1	7	2	1
豊橋市				10	2	1
岡崎市	5	1		9	1	
一宮	2			14	3	2
瀬戸				6	1	
半田				2		1
春日井				9	4	
豊川				1		
津島				1	1	
西尾	1			4	1	
江南				6		2
新城				1		
知多	1	1		7	5	1
師勝				2		
衣浦東部				5	3	
合計	27	7	3	152	47	16

腸管出血性大腸菌感染症（三類感染症）

番号	報告保健所	年齢	性別	発病月日	初診月日	診定月日	備考
1	知多	3歳	女	1/24	2/1	2/4	HUS発症例

四類・五類感染症（全数把握）（推定感染経路、推定感染地域は確定も含む）

アメーバ赤痢（五類感染症）

番号	報告保健所	年齢	性別	病型	推定感染経路	推定感染地域
1	名古屋市	23歳	男	腸管アメーバ症	性的接触	国内
2	豊橋市	40歳	男	腸管及び腸管外アメーバ症	性的接触	国内
3	岡崎市	65歳	男	腸管アメーバ症	不明	中華人民共和国

急性脳炎（五類感染症）

番号	報告保健所	年齢	性別	病型	推定感染地域
1	豊川	5歳	女	病原体不明	国内

後天性免疫不全症候群（五類感染症）

番号	報告保健所	年齢	性別	病型	推定感染経路	推定感染地域
1	名古屋市	38歳	男	無症候性キャリア	性的接触	国内
2	名古屋市	23歳	男	無症候性キャリア	性的接触	国内

梅毒（五類感染症）

番号	報告保健所	年齢	性別	病型	推定感染経路	推定感染地域
1	名古屋市	49歳	男	無症候	性的接触	国内

愛知県感染症情報

2010年5週(2010年2月1日～2010年2月7日)

愛知県衛生研究所

	定点数					RSウイルス感染症	*インフルエンザ (鳥インフルエンザ及び新型インフルエンザ等感染症を除く。)	咽頭結膜熱	A群溶血性レンサ球菌咽頭炎	感染性胃腸炎	水痘	手足口病	伝染性紅斑	突発性発しん	百日咳	ヘルパンギーナ	流行性耳下腺炎	急性出血性結膜炎	流行性角結膜炎	細菌性髄膜炎	無菌性髄膜炎	マイコプラズマ肺炎	クラミジア肺炎 (オウム病を除く。)
	インフルエンザ	小児科	眼科	STD	基幹																		
愛知県 (名古屋市を含む)	195	182	35	52	17	304	1,156	21	220	1,941	190	20	6	85	8	1	59	0	3	0	2	3	1
総数 (名古屋市を除く)	125	112	24	37	12	254	923	17	168	1,358	158	16	5	70	7	0	46	0	1	0	2	3	0
名古屋 名古屋市	70	70	11	15	5	50	233	4	52	583	32	4	1	15	1	1	13		2				1
尾張 東部 瀬戸	9	9	2	3	1	28	64	2	11	58	12			3			2						
海部 津島 津島	7	7	2	2	1	1	53		19	208	15			4	1		1						
尾張 中部 師勝	4	4	1	1			14		8	21	3												
尾張 西部 一宮	16	12	3	4	1	13	47	1	6	84	12			6	2		3		1		2	3	
尾張 北部 春日井	9	9	2	3	1	36	68	6	43	126	27	7	1	7			11						
	江南	6	6	1	2	17	55	3	14	62	10		2	8									
知多半島 半田	6	6	1	2	1	8	44		4	60	7			3	4		1						
	知多	7	7	2	2	6	24		13	100	10		1	2			4						
西三河 南部 岡崎市	11	7	2	2	1	5	100		10	51	8		1	9			1						
	衣浦東部	13	13	2	4	1	37	4	21	178	25			7			8						
	西尾	5	5	1	2	1			4	126	3			3			1						
西三河 北部 豊田市	9	9	2	4	1	30	66	1	10	52	11			7			3						
東三河 南部 豊橋市	12	8	2	4	1	62	154		2	93	6	5		4			5						
	豊川	9	8	1	2	1	9	74	1	139	8	4		7			6						
東三河 北部 新城	2	2			1	2	11		2		1												

*新型インフルエンザ(A/H1N1)を合わせた報告

愛知県感染症情報

2010年5週(2010年2月1日～2010年2月7日)

愛知県衛生研究所

年齢階層 (名古屋市を除く)	RSウイルス感染症	*インフルエンザ (鳥インフルエンザ及び エンザ等感染症を除く。)	咽頭結膜熱	A群溶血性レンサ球菌咽頭炎	感染性胃腸炎	水痘	手足口病	伝染性紅斑	突発性発しん	百日咳	ヘルパンギーナ	流行性耳下腺炎	急性出血性結膜炎	流行性角結膜炎	細菌性髄膜炎	無菌性髄膜炎	マイコプラズマ肺炎	クラミジア肺炎 (オウム病を除く。)
計	254	923	17	168	1,358	158	16	5	70	7	0	46	0	1	0	2	3	0
～6ヶ月	34	7			8	2			2									
～12ヶ月	54	11		4	68	5			38									
0歳																		
1歳	84	27	5	18	187	21	5		30									
2歳	41	31	2	7	133	26	3	2				2						
3歳	31	71	2	18	95	33	5					6						
4歳	6	72	6	21	122	22	2			1		8						
5歳	3	83	2	21	123	23	1	1				12						
6歳		72		22	112	8						5						
7歳		76		23	58	6						7						
8歳	1	40		13	59	2						2						
9歳		64		9	45	4		1										
5歳～9歳																		
10歳～14歳		166		8	111	5		1				3						
15歳～19歳		44		2	25					1		1						
20歳～				2	212	1				5								
20歳～29歳		60											1					
30歳～39歳		59														1	1	
40歳～49歳		25															2	
50歳～59歳		10														1		
60歳～69歳		2																
70歳～																		
70歳～79歳		3																
80歳以上																		

*新型インフルエンザ(A/H1N1)を合わせた報告