

# 愛知県感染症情報

2010年26週 (6月5週6/28~7/4)  
 愛知県感染症情報センター(愛知県衛生研究所内)  
<http://www.pref.aichi.jp/eiseiken/kansen.html>  
 E-mail: [eiseiken@pref.aichi.lg.jp](mailto:eiseiken@pref.aichi.lg.jp)  
 連絡先: 052-910-5619 (企画情報部)

## AICHI Infectious Diseases Weekly Report

### 今週の内容

#### トピックス

ヘルパンギーナ、手足口病、腸管出血性大腸菌感染症  
 定点医療機関コメント  
 ヘルパンギーナ、マイコプラズマ、手足口病、感染性胃腸炎、溶連菌感染症、水痘 等

全数把握感染症発生状況 ( )内は件数。  
 結核(38)、腸管出血性大腸菌感染症(11)、E型肝炎(1)、  
 デング熱(1)、アメーバ赤痢(1)、後天性免疫不全症候  
 群(5)、梅毒(2)、麻しん(1)  
 定点把握感染症報告数(保健所別、年齢別)

「グラフ総覧」は <http://www.pref.aichi.jp/eiseiken/2f/graph.pdf>

### トピックス

手足口病とヘルパンギーナの流行について(ネットあいち・7月1日発表)

<http://www.pref.aichi.jp/0000032993.html>

#### ヘルパンギーナ(図1)

26週の定点当たり報告数は6.79と警報レベル(定点当たり6.0以上)です。前週比1.7倍(742人 1,235人)です。1999年13週以降では、2005年25週の定点当たり報告数12.9が最高値です。

#### 手足口病(図2)

26週の定点当たり報告数は3.24、前週比1.3倍(480人 590人)です。警報レベル(定点当たり5.0以上)は瀬戸、半田、岡崎市、西尾、豊田市の5保健所です。2010年は検査を終了した患者15名のうち12名からエンテロウイルス71型を検出しています。

【参考ページ】エンテロウイルス71型による手足口病に注意 <http://www.pref.aichi.jp/eiseiken/67f/hfmd2010.html>

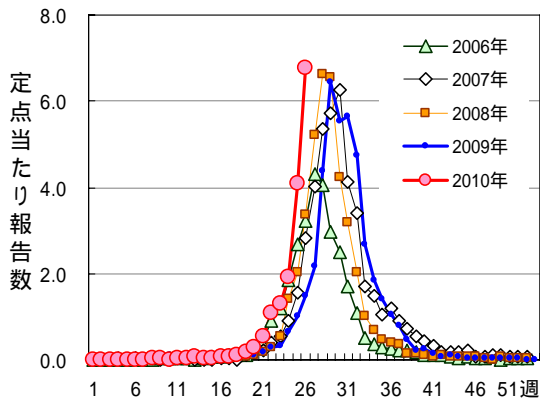


図1 ヘルパンギーナ

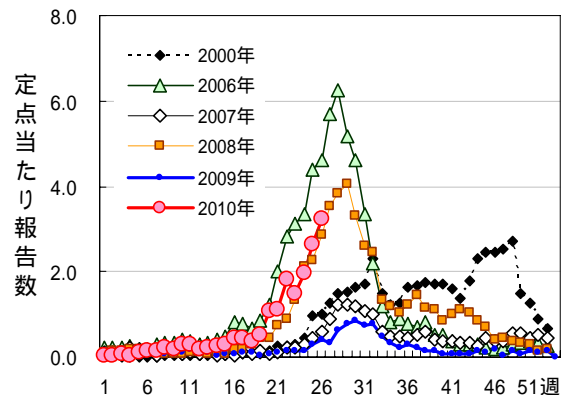


図2 手足口病

#### 腸管出血性大腸菌感染症(図3)

27週までの診断週別累積報告数は68件(2009年同時期は45件)です。

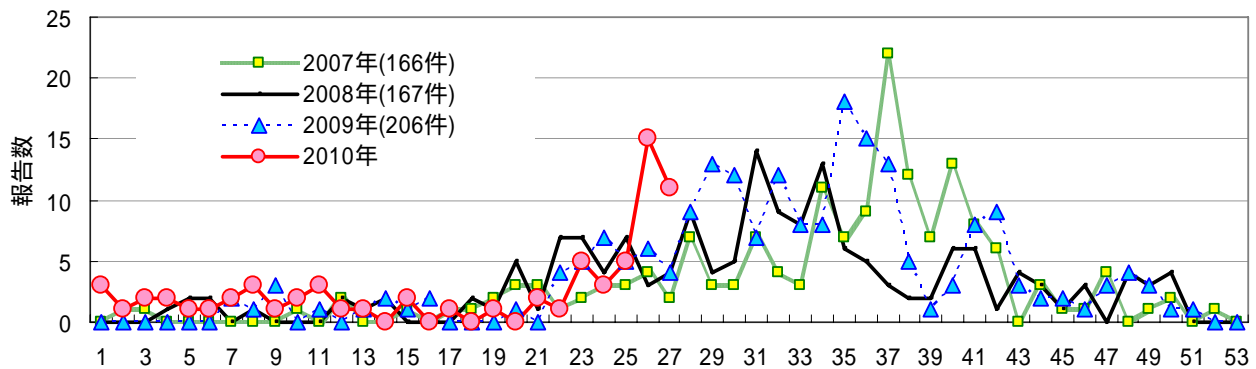


図3 腸管出血性大腸菌感染症診断週別発生状況  
 (愛知県、2007年1週~2010年27週、2010年7月7日現在)

定点医療機関コメント（名古屋市除く）

尾張西部地区

溶連菌感染症とおたふくかぜが目立ちました。やや年長児で発熱、頭痛のみの夏かぜ様の子が多かったです。

【一宮市 あさのこどもクリニック】  
ヘルパンギーナと手足口病が認められる。

【一宮市 後藤小児科医院】  
マイコプラズマ 9名。  
ムンプスとマイコプラズマの混合感染あり1名。  
マイコプラズマ感染は抗体上昇を確認している。

【一宮市 ささい小児科】

手足口病流行中、ヘルパンギーナ流行中。水痘続発。

メタニューモ感染15例とやや減少傾向。

【岩倉市 なかよしこどもクリニック】  
ヘルパンギーナ、溶連菌感染症、アデノウイルス感染症、目立ちます。

【江南市 みやぐちこどもクリニック】  
ヘルパンギーナが増えてきました。

【犬山市 武内医院】  
百日咳 45歳男 67歳男。  
手足口病増えて参りました。

【清須市 丹羽医院】  
インフルエンザはB型でした。  
【弥富市 医療法人すずきこどもクリニック】

尾張東部地区

手足口病、今週も多数。流行続いております。その他ヘルパンギーナ、水痘、溶連菌、流行性耳下腺炎等。

【尾張旭市 医療法人誠和会佐伯小児科医院】  
水痘、手足口病、ヘルパンギーナが多くみられます。

【瀬戸市 津田こどもクリニック】  
手足口病、ヘルパンギーナ多数です。(成人の方の+)

【豊明市 こども元気クリニック】  
ヘルパンギーナ、ムンプス、感染性胃腸炎続発中。

【春日井市 朝宮こどもクリニック】

当院近辺ではヘルパンギーナが増加してきました。

【春日井市 かがわこどもクリニック】  
手足口病、ヘルパンギーナが目立ちます。

【小牧市 志水こどもクリニック】  
ヘルパンギーナが増えています。

【春日井市 春日井市民病院】  
ヘルパンギーナが多いです。

【東海市 もしもしこどもクリニック】  
ヘルパンギーナが多いです。

【大府市 まえはらこどもクリニック】

西三河地区

Strep A 4歳男。

イムノエースアデノ 4歳男。

【豊田市 星ヶ丘たなかこどもクリニック】  
マイコプラズマ 2人。

【豊田市 すくすくこどもクリニック】  
病原性大腸菌O6(+) 1歳女。

ヘルパンギーナ、手足口病が著増。

【岡崎市 花田こどもクリニック】  
1歳男 病原性大腸菌O121。

ヘルパンギーナ、手足口病目立ちます。

【岡崎市 竜美ヶ丘小児科】  
4か月男、5歳男 病原性大腸菌O1(+ )VT(- )  
1歳女 アデノ(+)

【岡崎市 にいのみ小児科】

水痘、手足口病、ヘルパンギーナ 目立ちます。

【碧南市 永井小児クリニック】  
ヘルパンギーナが増えてきました

【刈谷市 まついこどもクリニック】  
マイコ気管支炎 1名(5歳)。

【刈谷市 田和小児科医院】  
ヘルパンギーナや手足口病が増えてきました。

【みよし市 みよし市民病院】  
手足口病依然として流行しています。

【西尾市 山岸クリニック】  
病大菌 5歳男 [O44、VT(- )]

【幸田町 とみた小児科】  
手足口病が増加。

【西尾市 やすい小児科】

東三河地区

ヘルパンギーナが少し流行しています。

12歳男 カンピロバクター腸炎。

【豊橋市 医療法人こどもの国大谷小児科】

*E. coli*(O6) 9歳男

【豊川市 ささき小児科】

全数把握感染症発生状況（愛知県全体・保健所受理週別）2010年7月7日現在

一～三類感染症

<関連リンク> 届出基準 [http://www.pref.aichi.jp/eiseiken/2f/todokedeki\\_jun100311.pdf](http://www.pref.aichi.jp/eiseiken/2f/todokedeki_jun100311.pdf)

結核（二類感染症）

報告保健所	2010年26週報告数			2010年累計(1～26週)		
	総数	喀痰塗抹検査 陽性者数再掲	無症状病原体 保有者再掲	総数	喀痰塗抹検査 陽性者数再掲	無症状病原体 保有者再掲
名古屋市(16保健所合計)	12	3		447	133	72
豊田市	1	1		38	13	7
豊橋市	1			35	11	5
岡崎市	3	1		43	14	8
一宮	9	3	1	57	21	6
瀬戸	3	1		64	10	13
半田				17	3	2
春日井	1	1		56	19	9
豊川				25	9	3
津島	2	1	1	51	17	5
西尾	1			25	5	
江南	2	1		21	6	2
新城				6	2	1
知多	1	1		42	20	6
師勝				15	4	
衣浦東部	2		2	45	21	6
合計	38	13	4	987	308	145

腸管出血性大腸菌感染症（三類感染症）

番号	報告保健所	年齢	性別	発病月日	初診月日	診定月日	備考
1	名古屋市	48歳	女	6/23	6/23	6/28	O157、VT1(+)VT2(+)
2	岡崎市	25歳	女	6/27	6/28	6/30	O157、VT1(+)VT2(+)
3	岡崎市	39歳	男	-/-	7/2	7/4	O157、VT1(+)VT2(+) 無症状病原体保有者
4	半田	1歳	男	6/23	6/23	6/29	O157、VT1(+)VT2(+)
5	豊川	20歳	男	6/26	6/28	7/2	O157、VT1(+)VT2(+)
6	知多	16歳	女	6/30	7/1	7/3	O157、VT1(+)VT2(+)
7	衣浦東部	24歳	女	-/-	6/28	6/30	O26、VT1(+) 無症状病原体保有者
8	衣浦東部	17歳	女	6/22	6/24	6/28	O26、VT1(+)
9	衣浦東部	73歳	女	6/26	6/30	7/1	O157、VT2(+)
10	衣浦東部	9歳	男	6/29	6/30	7/1	O157、VT1(+)VT2(+)
11	衣浦東部	10歳	男	6/28	7/1	7/2	O157、VT1(+)VT2(+)

四類・五類感染症（全数把握）（推定感染経路、推定感染地域は確定も含む）						
E型肝炎（四類感染症）						
番号	報告保健所	年齢	性別	推定感染地域		
1	瀬戸	74歳	女	国内		
デング熱（四類感染症）						
番号	報告保健所	年齢	性別	病型	推定感染地域	
1	衣浦東部	27歳	男	デング熱	インドネシア	
アメーバ赤痢（五類感染症）						
番号	報告保健所	年齢	性別	病型	推定感染経路	推定感染地域
1	名古屋市	61歳	男	腸管アメーバ症	経口感染	国内
後天性免疫不全症候群（五類感染症）						
番号	報告保健所	年齢	性別	病型	推定感染経路	推定感染地域
1	名古屋市	20歳	女	無症候性キャリア	性的接触	国内
2	名古屋市	35歳	男	無症候性キャリア	性的接触	国内
3	名古屋市	28歳	男	無症候性キャリア	性的接触	国内
4	豊橋市	34歳	男	無症候性キャリア	性的接触	国内
5	衣浦東部	35歳	男	無症候性キャリア	性的接触	国内
梅毒（五類感染症）						
番号	報告保健所	年齢	性別	病型	推定感染経路	推定感染地域
1	名古屋市	38歳	女	早期顕症	性的接触	国内
2	知多	39歳	男	無症候	不明	国内
麻しん（五類感染症）						
番号	報告保健所	年齢	性別	予防接種歴	推定感染地域	
1	瀬戸	9歳	女	有	国内	

愛知県感染症情報

2010年26週(2010年6月28日～2010年7月4日)

愛知県衛生研究所

愛知県 (保健所別)	定点数					RSウイルス感染症	*インフルエンザ (鳥インフルエンザ及び新型インフル エンザ等感染症を除く。)	咽頭結膜熱	A群溶血性レンサ球菌咽頭炎	感染性胃腸炎	水痘	手足口病	伝染性紅斑	突発性発しん	百日咳	ヘルパンギーナ	流行性耳下腺炎	急性出血性結膜炎	流行性角結膜炎	細菌性髄膜炎	無菌性髄膜炎	マイコプラズマ肺炎	クラミジア肺炎 (オウム病を除く。)
	インフルエンザ	小児科	眼科	STD	基幹																		
愛知県 (名古屋市含む)	195	182	35	52	17	1	8	26	181	699	274	590	54	132	10	1,235	139	0	8	2	0	4	0
総数 (名古屋市を除く)	125	112	24	37	12	1	1	16	119	482	229	480	32	98	7	957	124	0	6	2	0	4	0
名古屋市(16保健所)	70	70	11	15	5		7	10	62	217	45	110	22	34	3	278	15		2				
瀬戸	9	9	2	3	1			3	5	36	18	70	3	6	1	153	8						
津島	7	7	2	2	1		1	1	13	96	12	13	7	8		49	10						
師勝	4	4	1	1					5	7	2	7	4		5								
一宮	16	12	3	4	1	1		1	22	33	9	22	1	8	1	42	18		2			1	
春日井	9	9	2	3	1			1	13	53	13	27	8	7	1	99	16						
江南	6	6	1	2				4	13	43	18	22	2	7	1	47	11		2				
半田	6	6	1	2	1			1	6	33	13	34		3	1	23	20						
知多	7	7	2	2					9	25	9	15	1	4		49	4		1				
岡崎市	11	7	2	2	1				3	6	23	73		17		110	6						
衣浦東部	13	13	2	4	1			2	9	44	31	50	1	15		90	4		1				
西尾	5	5	1	2	1				2	20	19	36	2	2		14	3						
豊田市	9	9	2	4	1			2	4	17	23	59	1	3		110	19					2	
豊橋市	12	8	2	4	1			1	10	23	14	30	1	5		70	1		2			1	
豊川	9	8	1	2	1				4	46	22	22	1	12		95	4						
新城	2	2			1				1		3					1							

\*新型インフルエンザ(A/H1N1)を合わせた報告

愛知県感染症情報

2010年26週(2010年6月28日～2010年7月4日)

愛知県衛生研究所

年齢階層 (名古屋市を除く)	RSウイルス感染症	*インフルエンザ (鳥インフルエンザ及び 新型インフルエンザ等感染症を除く。)	咽頭結膜熱	A群溶血性レンサ球菌咽頭炎	感染性胃腸炎	水痘	手足口病	伝染性紅斑	突発性発しん	百日咳	ヘルパンギーナ	流行性耳下腺炎	急性出血性結膜炎	流行性角結膜炎	細菌性髄膜炎	無菌性髄膜炎	マイコプラズマ肺炎	クラミジア肺炎 (オウム病を除く。)
計	1	1	16	119	482	229	480	32	98	7	957	124	0	6	2	0	4	0
～6ヶ月	1				1	4	1		4		1			1				
～12ヶ月			1		30	8	19	1	50		55							
0歳															1			
1歳			5	3	61	47	91	1	38	1	206	3		1			1	
2歳				7	38	36	95	2	4		152	10					1	
3歳			2	8	41	48	93	2	2		156	18						
4歳			1	25	51	25	67	7			148	16					1	
5歳		1	5	23	38	35	57	6			120	19						
6歳				18	27	12	28	5			58	20						
7歳			2	9	25	4	9	4			22	16						
8歳				9	17	4	9	2		1	20	10						
9歳				4	18	1	5	1			9	4						
5歳～9歳																		
10歳～14歳				10	44	1	5	1		2	4	4						
15歳～19歳					14							1						
20歳～				3	77	4	1			3	6	3						
20歳～29歳														2				
30歳～39歳														1				
40歳～49歳																		
50歳～59歳																	1	
60歳～69歳														1				
70歳～														1				
70歳～79歳																		
80歳以上																		

\*新型インフルエンザ(A/H1N1)を合わせた報告