

# 愛知県感染症情報

AICHI Infectious Diseases Weekly Report

2010年52週 (12月5週 12/27~1/2)  
愛知県感染症情報センター(愛知県衛生研究所内)  
<http://www.pref.aichi.jp/eiseiken/kansen.html>  
E-mail: [eiseiken@pref.aichi.lg.jp](mailto:eiseiken@pref.aichi.lg.jp)  
連絡先: 052-910-5619 (企画情報部)

## 今週の内容

### トピックス

インフルエンザ、感染性胃腸炎、RSウイルス感染症、麻しん

### 定点医療機関コメント

感染性胃腸炎、インフルエンザ、マイコプラズマ、RSウイルス感染症 等

全数把握感染症発生状況 ( )内は件数。

結核(21)、細菌性赤痢(1)、腸管出血性大腸菌感染症(1)、レジオネラ症(1)、後天性免疫不全症候群(15)、梅毒(2)、麻しん(3)

定点把握感染症報告数(保健所別、年齢別)

「グラフ総覧」は <http://www.pref.aichi.jp/eiseiken/2f/graph.pdf>

## トピックス

### インフルエンザ(図1)

52週の定点当たり報告数は1.69、51週348人、52週329人です。2010/2011シーズンに病原体定点から寄せられた37検体のうち、6検体から新型AH1pdm、7検体からAH3、4検体からB型(Victoria系統)、1検体からB型(山形系統)インフルエンザウイルスが検出されました。

【参考ページ】“インフルエンザ”流行の兆しです!

<http://www.pref.aichi.jp/0000037215.html>

### 感染性胃腸炎

52週の定点当たり報告数は9.43、51週3,632人、52週1,716人です。

【参考ページ】

感染性胃腸炎警報を発令します!(健康対策課・12月16日)<http://www.pref.aichi.jp/0000009508.html>

感染性胃腸炎の警報発令について(豊橋市・11月29日) <http://www.city.toyohashi.aichi.jp/>

### RSウイルス感染症

52週の定点当たり報告数は0.69、51週200人、52週125人です。

### 麻しん(図3)

2010年総数は32件でした。2011年は、1月7日現在ですすでに3件報告されています。

麻しんは麻疹ウイルスに感染後、10~12日の潜伏期を経て発症します。前駆期(カタル期)発疹期回復期の経過をたどりますが、前駆期の発熱時から第5~6発疹日まで(発疹の色素沈着まで)は感染力があり、前駆期(カタル期)が最も強いとされています。

予防接種(麻しん、風しんなど)の対象の方は、早めに接種しましょう。今年度の第2~4期(接種2回目)公費負担対象は、3月31日を過ぎると自己負担になります。

【参考ページ】

麻しん患者調査事業における麻しん患者発生報告状況

[2010年][http://www.pref.aichi.jp/eiseiken/2f/msl/msl\\_5.html](http://www.pref.aichi.jp/eiseiken/2f/msl/msl_5.html)

[2011年][http://www.pref.aichi.jp/eiseiken/2f/msl/msl\\_6.html](http://www.pref.aichi.jp/eiseiken/2f/msl/msl_6.html)

麻疹(はしか)の流行及びまん延防止について(岡崎市)

<http://www.city.okazaki.aichi.jp/item17930.html#itemid17930>

麻しん・風しんの予防接種方法が変わりました - 中学1年生・高校3年生(相当年齢)も定期接種の対象に -

[http://www.pref.aichi.jp/eiseiken/2f/hi\\_4.html](http://www.pref.aichi.jp/eiseiken/2f/hi_4.html)

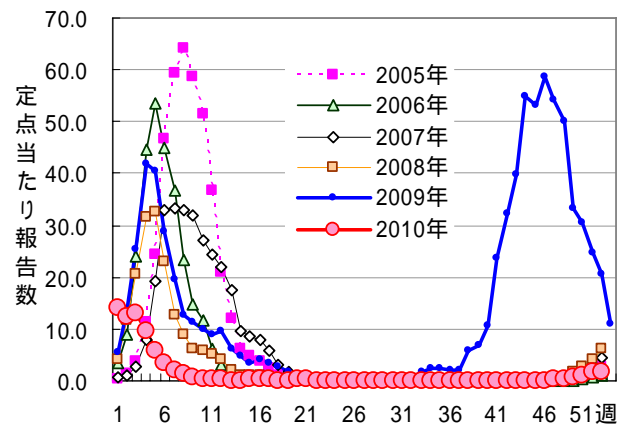


図1 インフルエンザ  
[2009年31週から新型インフルエンザ(A/H1N1)を合わせた報告]

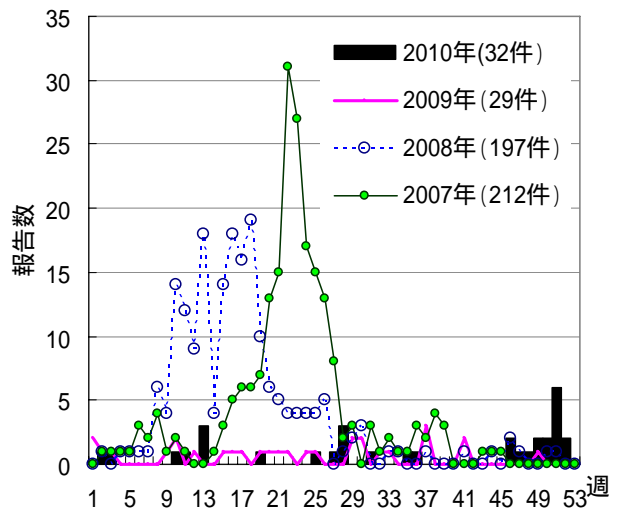


図2 麻しん報告数  
(愛知県、診断週別、2007年は全数把握事業)

定点医療機関コメント（名古屋市除く）

尾張西部地区

1歳男 感染性胃腸炎 ロタ抗原（+）

【一宮市 あさのこどもクリニック】

感染性胃腸炎 比較的幼児に流行。

【一宮市 後藤小児科医院】

マイコプラズマ反応 2名。

【一宮市 ささい小児科】

マイコプラズマ肺炎 5歳女 2歳男。

【稲沢市 野村整形外科】

インフルエンザは6か月児でA型。3日前に祖母が発症していました。

【稲沢市 こどものお医者さんおがわクリニック】

インフルエンザ17名（すべてA型）。

【一宮市 一宮市立市民病院】

下痢症状の強い胃腸炎が目立ちますが、病原性大腸菌が多く検出されます。O1、O18、O6が多い様です。

【犬山市 武内医院】

感染性胃腸炎、溶連菌感染症の流行続いています。

【江南市 みやぐちこどもクリニック】

RSウイルス感染急増しています。

水痘散発。

【岩倉市 医療法人なかよしこどもクリニック】

4歳男カンピロバクター検出。

感染性胃腸炎減少して参りました。

【清須市 丹羽医院】

RSウイルス感染症増えています。

インフルエンザは全てA型です。

【津島市 田中こどもクリニック】

インフルエンザA型4名。6歳女、9歳女、10歳女2例でした。

【津島市 医療法人参育会加藤医院】

診療は29日午前中までです。

【愛西市 医療法人谷本医院】

7歳女B型、10歳男B型、その他全てA型でした。

【弥富市 医療法人すずきこどもクリニック】

尾張東部地区

感染性胃腸炎が多くみられます。

1歳男 百日咳(ワクチン済)東浜株10倍未満、山口株160倍。

インフルエンザA型1名。

【瀬戸市 津田こどもクリニック】

インフルエンザA型6名、少しずつ増加傾向です。

まだ嘔吐、下痢症状で受診する症例が目立ちます。

その他、溶連菌、水痘等全体的に静かです。

【尾張旭市 誠和会佐伯小児科医院】

家族5人で溶連菌陽性の一家あり。

【豊明市 こども元気クリニック】

感染性胃腸炎続発中。

水痘多数。

【春日井市 朝宮こどもクリニック】

感染性胃腸炎やや減少、インフルエンザA型はやや増加しました。

【小牧市 志水こどもクリニック】

RSウイルス多いです。

【春日井市 春日井市民病院】

インフルエンザ増加中。

感染性胃腸炎も多い。

マイコ肺炎も多いです。

【小牧市 小牧市民病院】

インフルエンザB型 2名

5歳女 カンピロバクター（+）

3歳女 伝染性単核球症

【半田市 医療法人敬おっかわこどもクリニック】

インフルエンザA 2名

【半田市 医療法人林医院】

感染性胃腸炎多いです。

インフルエンザはA型です。

手足口病、ヘルパンギーナがパラパラと続いています。

【東海市 もしもしこどもクリニック】

胃腸炎が多いです。

【大府市 まえはらこどもクリニック】

西三河地区

インフルエンザB型(+) 9歳男  
イムノエースRSV(+) 1歳女  
イムノエースアデノ(+) 7歳男、1歳女  
StrepA(+) 7歳女、5歳女  
【豊田市 星が丘たなかこどもクリニック】  
マイコプラズマ感染症 7名  
【豊田市 すくすくこどもクリニック】  
インフルエンザA型 1名  
インフルエンザB型 1名  
【豊田市 足助病院】  
インフルエンザA型 1名  
インフルエンザB型 1名  
【豊田市 田中小児科医院】  
病原性大腸菌O6(+) 2歳女  
アデノウイルス 5歳男、4歳男  
インフルエンザはいずれもA型です。  
【岡崎市 花田こどもクリニック】  
5歳男 病原性大腸菌O1(+)   
【岡崎市 竜美ヶ丘小児科】

1歳男 病原性大腸菌O78(+)VT(-)   
【岡崎市 にいのみ小児科】  
7歳男 病原性大腸菌O1(+)   
インフルエンザはA型。  
【岡崎市 医療法人川島小児科水野医院】  
インフルエンザA 1例  
インフルエンザB 3例  
【刈谷市 田和小児科医院】  
感染性胃腸炎が目立ちます。  
【碧南市 永井小児科クリニック】  
インフルエンザA 5名  
インフルエンザB 13名  
【知立市 宮谷クリニック】  
アデノウイルス感染症 3歳女  
【幸田町 とみた小児科】  
3歳男 インフルエンザA  
【西尾市 こどもクリニック宮地医院】

東三河地区

インフルエンザA(+)です。  
【豊川市 豊川市民病院】

全数把握感染症発生状況（愛知県全体・保健所受理週別）2011年1月7日現在

一～三類感染症

<関連リンク> 届出基準 <http://www.pref.aichi.jp/eiseiken/2f/todokedekijun100311.pdf>

結核（二類感染症）

報告保健所	2010年52週報告数			2010年累計(1～52週)		
	総数	喀痰塗抹検査 陽性者数再掲	無症状病原体 保有者再掲	総数	喀痰塗抹検査 陽性者数再掲	無症状病原体 保有者再掲
名古屋市(16保健所合計)	5	1	1	881	252	160
豊田市	1		1	89	17	26
豊橋市	1			65	18	10
岡崎市	1	1		74	30	13
一宮	1			111	37	13
瀬戸	1	1		158	33	29
半田				53	14	5
春日井	1	1		99	34	13
豊川	1			57	20	11
津島	2		1	96	28	10
西尾	2	1		50	13	1
江南	2		1	48	13	5
新城				10	2	2
知多	2	1	1	98	35	30
師勝				37	12	2
衣浦東部	1	1		108	45	18
合計	21	7	5	2,034	603	348

細菌性赤痢（三類感染症）

番号	報告保健所	年齢	性別	発病月日	初診月日	診定月日	推定感染地域
1	豊田市	69歳	男	12/23	12/23	12/28	国内

腸管出血性大腸菌感染症（三類感染症）

番号	報告保健所	年齢	性別	発病月日	初診月日	診定月日	備考
1	名古屋市	23歳	男	12/23	12/24	12/28	O157、VT1(+)/VT2(+)

四類・五類感染症（全数把握）（推定感染経路、推定感染地域は確定も含む）

レジオネラ症（五類感染症）

番号	報告保健所	年齢	性別	病型	推定感染地域
1	瀬戸	72歳	男	肺炎型	国内

後天性免疫不全症候群（五類感染症）

番号	報告保健所	年齢	性別	病型	推定感染経路	推定感染地域
1	名古屋市	42歳	男	無症候性キャリア	性的接触	国内
2	名古屋市	34歳	男	A I D S	性的接触	国内
3	名古屋市	68歳	男	無症候性キャリア	性的接触	タイ、中華人民共和国
4	名古屋市	29歳	男	無症候性キャリア	性的接触	国内
5	名古屋市	36歳	女	A I D S	性的接触	国内
6	名古屋市	54歳	男	A I D S	性的接触	国内
7	名古屋市	25歳	男	無症候性キャリア	性的接触	国内
8	名古屋市	22歳	男	無症候性キャリア	性的接触	国内
9	名古屋市	61歳	男	無症候性キャリア	性的接触	国内
10	名古屋市	30歳	男	無症候性キャリア	性的接触	国内
11	名古屋市	27歳	男	無症候性キャリア	性的接触	国内
12	名古屋市	46歳	男	A I D S	性的接触	国内
13	名古屋市	56歳	男	A I D S	性的接触	国内
14	豊田市	47歳	男	A I D S	性的接触	国内
15	一宮	46歳	男	A I D S	性的接触	国内

梅毒（五類感染症）

番号	報告保健所	年齢	性別	病型	推定感染経路	推定感染地域
1	名古屋市	45歳	男	無症候	不明	国内
2	西尾	27歳	男	早期顕症	性的接触	国内

麻しん（五類感染症）

番号	報告保健所	年齢	性別	予防接種歴	推定感染地域
1	名古屋市	1歳	男	有	国内
2	岡崎市	27歳	男	不明	国内
3	衣浦東部	14歳	男	不明	国内

愛知県感染症情報

2010年52週(2010年12月27日～2011年1月2日)

愛知県衛生研究所

	定点数					RSウイルス感染症	*インフルエンザ (鳥インフルエンザ及び新型インフルエンザ等感染症を除く。)	咽頭結膜熱	A群溶血性レンサ球菌咽頭炎	感染性胃腸炎	水痘	手足口病	伝染性紅斑	突発性発しん	百日咳	ヘルパンギーナ	流行性耳下腺炎	急性出血性結膜炎	流行性角結膜炎	細菌性髄膜炎	無菌性髄膜炎	マイコプラズマ肺炎	クラミジア肺炎 (オウム病を除く。)
	インフルエンザ	小児科	眼科	STD	基幹																		
愛知県 (保健所別)																							
愛知県 (名古屋市含む)	195	182	35	54	17	125	329	51	155	1,716	215	23	34	49	7	2	57	0	6	0	1	5	2
総数 (名古屋市を除く)	125	112	24	39	12	111	291	26	122	1,206	188	17	25	36	5	2	50	0	6	0	1	5	0
名古屋市(16保健所)	70	70	11	15	5	14	38	25	33	510	27	6	9	13	2		7						2
瀬戸	9	9	2	3	1	2	22	1	11	86	10			4	1	1	1					2	
津島	7	7	2	2	1	6	20		6	192	8			8		7							
師勝	4	4	1	1					1	22	2			1	2								
一宮	16	12	3	4	1	17	21	3	8	131	23			2		2		3		1	2		
春日井	9	9	2	3	1	8	39	5	4	139	16		1	2		3							
江南	6	6	1	2		17	4	2	19	65	9	1	3	2		3		1					
半田	6	6	1	2	1	11	8		18	80	22	2	1	1		1							
知多	7	7	2	2		7	31	2	3	57	6	4	1										
岡崎市	11	7	2	4	1	4	32	1	14	40	17	2	6	5		1							
衣浦東部	13	13	2	4	1	9	74	7	23	137	30	4	12	7		10		1					
西尾	5	5	1	2	1		12		4	42	5	1				2							
豊田市	9	9	2	4	1	6	16	3	5	84	28	1		3	1	5		1			1		
豊橋市	12	8	2	4	1	10	2	1		27	5	2			1								
豊川	9	8	1	2	1	14	10	1	5	102	7		1	1	1	14							
新城	2	2			1				1	2						1							

\*新型インフルエンザ(A/H1N1)を合わせた報告

愛知県感染症情報

2010年52週(2010年12月27日～2011年1月2日)

愛知県衛生研究所

年齢階層 (名古屋市を除く)	RSウイルス感染症	*インフルエンザ (鳥インフルエンザ及び新型インフルエンザ等感染症を除く。)	咽頭結膜熱	A群溶血性レンサ球菌咽頭炎	感染性胃腸炎	水痘	手足口病	伝染性紅斑	突発性発しん	百日咳	ヘルパンギーナ	流行性耳下腺炎	急性出血性結膜炎	流行性角結膜炎	細菌性髄膜炎	無菌性髄膜炎	マイコプラズマ肺炎	クラミジア肺炎 (オウム病を除く。)
計	111	291	26	122	1,206	188	17	25	36	5	2	50	0	6	0	1	5	0
～6ヶ月	37	1			10	1				1								
～12ヶ月	18	5	1	1	70	10			16									
0歳																		
1歳	28	8	6		162	30	6		18	1								
2歳	13	11	4	10	161	34	4	1	2	1	1	5		1				
3歳	7	15	5	9	111	20	2	2				3						
4歳	6	11	2	19	105	38	4	1			1	13						
5歳	1	10	5	20	97	21	1	9				9		2				
6歳		8		23	64	19		4				6						
7歳		20	2	13	50	5		1				1						
8歳		10		4	46	2		2				6						
9歳	1	10		4	28	1		4				2						
5歳～9歳																		
10歳～14歳		41		13	89	4		1		1		2				1	3	
15歳～19歳		10			20	2						1						
20歳～			1	6	193	1				1		2						
20歳～29歳		52																
30歳～39歳		52												3			2	
40歳～49歳		14																
50歳～59歳		8																
60歳～69歳		4																
70歳～																		
70歳～79歳																		
80歳以上		1																

\*新型インフルエンザ(A/H1N1)を合わせた報告