

# 愛知県感染症情報

AICHI Infectious Diseases Weekly Report

2011年3週 (1月3週 1/17~1/23)  
愛知県感染症情報センター(愛知県衛生研究所内)  
<http://www.pref.aichi.jp/eiseiken/kansen.html>  
E-mail: [eiseiken@pref.aichi.lg.jp](mailto:eiseiken@pref.aichi.lg.jp)  
連絡先: 052-910-5619 (企画情報部)

## 今週の内容

### トピックス

インフルエンザ、集団かぜの発生について、  
感染性胃腸炎、報告対象疾病の追加について  
定点医療機関コメント  
インフルエンザ、溶連菌感染症、伝染性紅斑、  
感染性胃腸炎、RSウイルス感染症 等

全数把握感染症発生状況 ( )内は件数。  
結核(40)、腸管出血性大腸菌感染症(2)、アメーバ赤痢(3)、ウイルス性肝炎(1)、後天性免疫不全症候群(1)、梅毒(1)  
定点把握感染症報告数(保健所別、年齢別)

「グラフ総覧」は <http://www.pref.aichi.jp/eiseiken/2f/graph.pdf>

## トピックス

### インフルエンザ(図1)

10保健所(名古屋市除く)で警報レベル(定点当たり報告数30.0以上)に達しましたので、愛知県は1月26日にインフルエンザ警報を発令しました。3週の定点当たり報告数は27.2、2週2,394人 3週5,302人です。2010/2011シーズンに病原体定点から寄せられた96検体のうち、8検体から新型AH1pdm、10検体からAH3、7検体からB型(Victoria系統) 1検体からB型(山形系統)インフルエンザウイルスが検出されました。

#### 【参考ページ】

インフルエンザ警報を発令します!

<http://www.pref.aichi.jp/0000037862.html>

インフルエンザのホッ!と情報(豊橋市)

[http://www.city.toyohashi.aichi.jp/bu\\_kenkou/kenkouseisaku/influenza\\_hot.html](http://www.city.toyohashi.aichi.jp/bu_kenkou/kenkouseisaku/influenza_hot.html)

保健所別・定点医療機関当たりのインフルエンザ

報告数マップ [http://www.pref.aichi.jp/eiseiken/2f/influ\\_map\\_new.html](http://www.pref.aichi.jp/eiseiken/2f/influ_map_new.html)

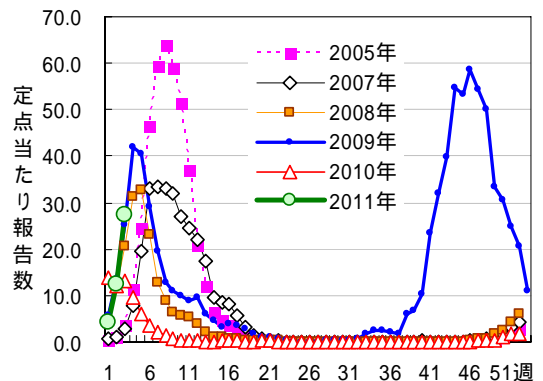


図1 インフルエンザ  
[2009年31週から新型インフルエンザ(A/H1N1)を合わせた報告]

### 集団かぜの発生について(健康対策課新型インフルエンザ対策室発表)

	発表日	管轄保健所	ネットあいち URL
第7報	1月19日	半田、豊川、西尾、衣浦東部	<a href="http://www.pref.aichi.jp/0000037526.html">http://www.pref.aichi.jp/0000037526.html</a>
第8報	1月20日	瀬戸、豊川、江南	<a href="http://www.pref.aichi.jp/0000037582.html">http://www.pref.aichi.jp/0000037582.html</a>
第9報	1月24日	一宮、瀬戸、春日井、豊川、津島、江南、衣浦東部	<a href="http://www.pref.aichi.jp/0000037648.html">http://www.pref.aichi.jp/0000037648.html</a>
第10報	1月25日	一宮、瀬戸、春日井、江南、知多、衣浦東部	<a href="http://www.pref.aichi.jp/0000037688.html">http://www.pref.aichi.jp/0000037688.html</a>
第11報	1月26日	一宮、半田、知多、衣浦東部	<a href="http://www.pref.aichi.jp/0000036983.html">http://www.pref.aichi.jp/0000036983.html</a>

### 感染性胃腸炎

3週の定点当たり報告数は8.87、2週1,787人 3週1,615人です。

### 麻疹

2011年は1月26日現在で、4件報告されています。

1月7日現在の全国の2010年報告総数は457件、うち愛知県は32件でした。

【参考ページ】フィリピンからのD9型輸入麻疹および関連症例の発生 - 愛知県

<http://idsc.nih.gov/iasr/rapid/pr3723.html>

### 報告対象疾病の追加について

チクングニアが四類感染症に追加され、全数報告対象疾病となりました(1月24日施行)。

薬剤耐性アシネトバクター感染症が五類感染症に追加され、指定届出機関(基幹定点)による報告が2月分から必要となります。

【参考ページ】感染症の予防及び感染症の患者に対する医療に関する法律施行令及び検疫法施行令の一部を改正する政令等の施行について(施行通知)[厚生労働省]

<http://www.mhlw.go.jp/bunya/kenkou/kekkaku-kansenshou17/pdf/02-06k.pdf>

定点医療機関コメント（名古屋市除く）

尾張西部地区

インフルエンザ急増 A型18人 B型8人  
7割がワクチン接種済。比較的軽いものが多い。  
溶連菌感染、アデノウイルス感染も少し目立ちました。

【一宮市 あさのこどもクリニック】  
成人女性 手足口病。

インフルエンザA型 6名。

1歳女ラインジャッジFluAで陰性 A香港。

【一宮市 後藤小児科医院】  
ロタウイルス 1名。

マイコプラズマ 1名。

【一宮市 ささい小児科】  
インフルエンザB 8歳男。

【一宮市 平谷小児科】  
インフルエンザ急増。86名(A型83名、B型3名)。

【一宮市 一宮市立市民病院】  
マイコプラズマ肺炎 8歳女。

【稲沢市 野村整形外科】  
インフルエンザ A型12名、B型1名。

【稲沢市 こどものお医者さんおがわクリニック】  
インフルエンザA型42名、インフルエンザ  
B型3名。

A群溶連菌12名でした。

インフルエンザ急増しました。

【犬山市 武内医院】

インフルエンザ25名(A17名、B8名)と増加  
しています。

溶連菌感染症(15名)の流行続いています。  
伝染性紅斑もやや目立ちます。

【江南市 みやぐちこどもクリニック】

A型インフルエンザ48例。H1N1pdm 47例、  
H3N2 1例。

RS少し減ってきました。

溶連菌増加傾向。

【岩倉市 医療法人なかよしこどもクリニック】  
インフルエンザA 8。

【扶桑町 いずみ内科】

インフルエンザ増えて参りました。全てA型です。

【清須市 丹羽医院】

インフルエンザ21名全てA型です。20代~40  
代に多く発症していますが、週後半から幼児の  
集団感染もありました。

【北名古屋市 田中クリニック】

インフルエンザA 16名、B 11名

【津島市 田中こどもクリニック】

インフルエンザはB型6名、A型58名でした。

【愛西市 医療法人谷本医院】

インフルエンザA型19名でした。

【津島市 医療法人参育会加藤医院】

尾張東部地区

インフルエンザAが増えつつあります。  
感染性胃腸炎も多く、溶連菌感染症もみられ  
ます。

伝染性紅斑があります。

【瀬戸市 津田こどもクリニック】  
インフルエンザ流行始まりました(A型18名  
B型2名)。

その他溶連菌感染症、アデノウイルス感染症等。

【尾張旭市 医療法人佐伯小児科医院】  
インフルエンザA型51人、インフルエンザ  
B型13人でした。

【豊明市 こども元気クリニック】  
A型インフルエンザ多数。B型も少々あり。

【春日井市 朝宮こどもクリニック】  
インフルエンザは増加傾向です。

感染性胃腸炎もまだ多く、RSウイルス感染、  
溶連菌感染、伝染性紅斑もみられます。

【小牧市 志水こどもクリニック】  
インフルエンザが先週の倍となりました。ほと  
んどA型ですがB型が2名ほどいました。

【春日井市 かがわこどもクリニック】  
インフルエンザが増えてきています。

【春日井市 春日井市民病院】  
インフルエンザ増加しています。

【小牧市 小牧市民病院】

インフルエンザA型男4人、女4人。

インフルエンザB型男1人、女1人。

インフルエンザA、B共に10代以上が多くみ  
られています。

【小牧市 医療法人心正会鈴木小児科】

インフルエンザA型85名、インフルエンザ  
B型3名。

【春日井市 医療法人聡彩会片山こどもクリニック】

A型インフルエンザ 73名

B型インフルエンザ 10名

【半田市 医療法人敬おっかわこどもクリニック】

A型インフルエンザ 14名

【南知多町 医療法人大岩医院】

A型インフルエンザ 32名

B型インフルエンザ 1名

【半田市 医療法人林医院】

インフルエンザは全てA型で、家庭内感染が  
数例みられました。

【こいで内科医院 東海市】

インフルエンザ増えました。小学校で流行し  
ています。A型44名、B型2名。

感染性胃腸炎はやや減少しました。

カンピロバクター+大腸菌O74 1名(9歳)

アデノウイルス扁桃炎 1名(1歳)

【東海市 もしもしこどもクリニック】

インフルエンザA型 24名、B型 9名

3歳女、5歳女 ロタウイルス(+)

【大府市 まえはらこどもクリニック】

西三河地区

StrepA(+) 3名  
E.coli(O1)+カンピロバクター 2歳男  
インフルエンザA型 12名  
インフルエンザB型 1名(1歳男)  
【豊田市 星ヶ丘たなかこどもクリニック】  
マイコプラズマ 2名  
インフルエンザA型 33名  
インフルエンザB型 2名  
【豊田市 すくすくこどもクリニック】  
インフルエンザA型 23名  
【豊田市 厚生連足助病院】  
インフルエンザA、B型共に陽性の12歳女あり。  
B型のインフルエンザが少数ですが散発です。  
【岡崎市 花田こどもクリニック】  
インフルエンザ急増しました。ほとんどA型です。  
【岡崎市 竜美ヶ丘小児科】  
インフルエンザA型 46名。  
インフルエンザB型 10名(5歳男・女、7歳男・女、4歳女、8歳女、6歳男2名、5か月男2名)。  
【岡崎市 にいのみ小児科】  
5歳女 アデノウイルス扁桃炎  
7歳男 病原性大腸菌O6  
4歳男 病原性大腸菌O1  
インフルエンザB型1名、他は全てA型。  
【岡崎市 医療法人川島小児科水野医院】

インフルエンザ全てA型  
【岡崎市 医療法人志貴こどもクリニック】  
インフルエンザ合計24名(A型21名、B型3名)。  
【岡崎市 栗屋医院】  
インフルエンザA型23名  
【岡崎市 医療法人永坂内科医院】  
インフルエンザ増加傾向(殆どA型、たまにB型)  
【碧南市 永井小児クリニック】  
インフルエンザA 43名  
インフルエンザB 5名  
ロタウイルス腸炎 1名  
【知立市 宮谷クリニック】  
インフルエンザが増えてきました。全部A型です。  
【みよし市 みよし市民病院】  
アデノウイルス感染症 1歳女、1歳男  
【幸田町 とみた小児科】  
インフルエンザ急増 59人(ほとんどA型でB型は3人のみ)  
【西尾市 山岸クリニック】

東三河地区

感染性胃腸炎が流行中です(ロタウイルス性腸炎2例)。  
【豊橋市 マミーローズクリニック】  
インフルエンザA型流行中  
【豊橋市 医療法人こどもの国大谷小児科】  
インフルエンザ増加 A型31名、B型1名  
【豊橋市 おだかの医院】  
インフルエンザA型 77名(1歳から66歳に分布、20~29歳28名、30~39歳17名)。  
【豊橋市 医療法人羽柴クリニック】

咽頭結膜熱 20代女1人、4歳男1人、2歳女1人  
【豊橋市 富安眼科】  
インフルエンザB型 1件(6歳)  
A型 63件  
【豊川市 豊川市民病院】  
インフルエンザA型43名、B型4名。先週よりさらに増えました。重症者はみえません。  
【豊川市 ささき小児科】

全数把握感染症発生状況（愛知県全体・保健所受理週別）2011年1月26日現在

一～三類感染症

<関連リンク> 届出基準 [http://www.pref.aichi.jp/eiseiken/2f/todokedeki\\_jun100311.pdf](http://www.pref.aichi.jp/eiseiken/2f/todokedeki_jun100311.pdf)

結核（二類感染症）

報告保健所	2011年3週報告数			2011年累計(1～3週)		
	総数	喀痰塗抹検査陽性者数再掲	無症状病原体保有者再掲	総数	喀痰塗抹検査陽性者数再掲	無症状病原体保有者再掲
名古屋市(16保健所合計)	13	3	3	38	11	5
豊田市	1	1		5	2	
豊橋市	1		1	1		1
岡崎市				3		2
一宮	2	2		4	2	1
瀬戸	6	1	1	10	1	1
半田	1	1		4	2	
春日井	3		1	6		3
豊川						
津島	2		1	2		1
西尾	2	2		3	2	
江南	2		1	4		2
新城						
知多	5	1	3	14	3	8
師勝						
衣浦東部	2		1	6	2	2
合計	40	11	12	100	25	26

腸管出血性大腸菌感染症（三類感染症）

番号	報告保健所	年齢	性別	発病月日	初診月日	診定月日	備考
1	名古屋市	18歳	男	- / -	1 / 21	1 / 21	O157、VT2(+) 無症状病原体保有者
2	豊橋市	17歳	男	1 / 12	1 / 14	1 / 17	O157、VT1(+)/VT2(+)

四類・五類感染症（全数把握）（推定感染経路、推定感染地域は確定も含む）

アメーバ赤痢（五類感染症）

番号	報告保健所	年齢	性別	病型	推定感染経路	推定感染地域
1	名古屋市	45歳	男	腸管アメーバ症	不明	国内
2	名古屋市	49歳	男	腸管アメーバ症	経口感染	国内
3	瀬戸	58歳	男	腸管アメーバ症	不明	国内

ウイルス性肝炎（五類感染症）

番号	報告保健所	年齢	性別	病型	推定感染経路	推定感染地域
1	江南	21歳	女	B型	性的接触	国内

後天性免疫不全症候群（五類感染症）

番号	報告保健所	年齢	性別	病型	推定感染経路	推定感染地域
1	名古屋市	45歳	男	無症候性キャリア	性的接触	国内

梅毒（五類感染症）

番号	報告保健所	年齢	性別	病型	推定感染経路	推定感染地域
1	春日井	55歳	女	無症候	性的接触	国内

愛知県感染症情報

2011年3週(2011年1月17日～2011年1月23日)

愛知県衛生研究所

愛知県 (保健所別)	定点数					RSウイルス感染症	*インフルエンザ (鳥インフルエンザ及び エンザ等感染症を除く。)	咽頭結膜熱	A群溶血性レンサ球菌咽頭炎	感染性胃腸炎	水痘	手足口病	伝染性紅斑	突発性発しん	百日咳	ヘルパンギーナ	流行性耳下腺炎	急性出血性結膜炎	流行性角結膜炎	細菌性髄膜炎	無菌性髄膜炎	マイコプラズマ肺炎	クラミジア肺炎 (オウム病を除く。)
	インフルエンザ	小児科	眼科	STD	基幹																		
愛知県 (名古屋市含む)	195	182	35	54	17	83	5,302	47	255	1,615	216	28	49	103	5	7	63	0	10	0	0	7	0
総数 (名古屋市を除く)	125	112	24	39	12	69	4,170	37	206	1,145	182	16	40	87	4	7	56	0	10	0	0	6	0
名古屋市(16保健所)	70	70	11	15	5	14	1,132	10	49	470	34	12	9	16	1		7					1	
瀬戸	9	9	2	3	1	1	272	4	17	92	13		3	2			1						
津島	7	7	2	2	1	1	198	2	11	130	13	1	2	4			11						
師勝	4	4	1	1			89	1	4	12	10				2		1						
一宮	16	12	3	4	1	17	217	8	9	78	16	3		6			1					2	
春日井	9	9	2	3	1	9	389	5	14	112	12	1	4	7	2	4	1						
江南	6	6	1	2		9	168	1	40	55	20	1	10	12		1	2					4	
半田	6	6	1	2	1	5	186		24	105	18			6			1						1
知多	7	7	2	2		1	274	2	7	75	5		1	5			2						
岡崎市	11	7	2	4	1	2	415	2	17	22	23	1	11	13			2						
衣浦東部	13	13	2	4	1	3	589	4	37	118	21	1	4	12			9						
西尾	5	5	1	2	1		176		5	71	2	1	3	3			1					2	
豊田市	9	9	2	4	1	5	489	1	11	58	8	4	2	6		1	5						1
豊橋市	12	8	2	4	1	9	409	2	3	102	10	1		8			6						2
豊川	9	8	1	2	1	7	282	5	7	115	11	2		3		1	10						
新城	2	2			1		17										3						

\*新型インフルエンザ(A/H1N1)を合わせた報告

愛知県感染症情報

2011年3週(2011年1月17日～2011年1月23日)

愛知県衛生研究所

年齢階層 (名古屋市を除く)	RSウイルス感染症	*インフルエンザ (鳥インフルエンザ及び新型インフルエンザ等感染症を除く。)	咽頭結膜熱	A群溶血性レンサ球菌咽頭炎	感染性胃腸炎	水痘	手足口病	伝染性紅斑	突発性発しん	百日咳	ヘルパンギーナ	流行性耳下腺炎	急性出血性結膜炎	流行性角結膜炎	細菌性髄膜炎	無菌性髄膜炎	マイコプラズマ肺炎	クラミジア肺炎 (オウム病を除く。)
計	69	4,170	37	206	1,145	182	16	40	87	4	7	56	0	10	0	0	6	0
～6ヶ月	24	21			13	7			3									
～12ヶ月	11	73	3	2	74	13		1	34	1		1						
0歳																		
1歳	9	152	6	3	170	27	5	1	43		1	6						
2歳	13	135	9	10	109	40	4	2	6	1	1	9		1				
3歳	7	156	3	16	124	23	1	1	1		2	9						
4歳	3	309	6	24	102	29	3	8				4		1				
5歳	1	337	6	39	84	18	1	7				5		1				
6歳		249	3	42	71	4		4			2	6						
7歳		208		16	52	7		9				4						
8歳	1	211	1	17	41	5	1	1				4						
9歳		192		10	33	1		3				2						
5歳～9歳																		2
10歳～14歳		585		25	100	3		3			1	3						1
15歳～19歳		211			30	2						2						
20歳～				2	142	3	1			2		1						
20歳～29歳		555												1				1
30歳～39歳		384												3				
40歳～49歳		198												2				
50歳～59歳		111																
60歳～69歳		50												1				
70歳～																		
70歳～79歳		22																1
80歳以上		11																1

\*新型インフルエンザ(A/H1N1)を合わせた報告