

# 愛知県感染症情報

AICHI Infectious Diseases Weekly Report

2011年47週 (11月4週 11/21 ~ 11/27)

愛知県感染症情報センター (愛知県衛生研究所内)

<http://www.pref.aichi.jp/eiseiken/kansen.html>

E-mail : [eiseiken@pref.aichi.lg.jp](mailto:eiseiken@pref.aichi.lg.jp)

連絡先 : 052-910-5619 (企画情報部)

## 今週の内容

### トピックス

インフルエンザ、集団かぜの発生について、水痘、マイコプラズマ肺炎、RSウイルス感染症  
病原体検出情報  
定点医療機関コメント  
マイコプラズマ、インフルエンザ、水痘、溶血性レンサ球菌感染症、手足口病 等

全数把握感染症発生状況 ( )内は件数。  
結核(13)、ウイルス性肝炎(3)、劇症型溶血性レンサ球菌感染症(1)、後天性免疫不全症候群(1)  
定点把握感染症報告数 (保健所別、年齢別)

「グラフ総覧」は <http://www.pref.aichi.jp/eiseiken/2f/graph.pdf>

## トピックス

### インフルエンザ

47週の定点当たり報告数は0.94、46週129人 47週183人です。2011/2012シーズンに、集団かぜ及び病原体定点から寄せられた検体からA香港型(AH3)ウイルスが検出されました。

#### 【参考ページ】

2011/12シーズンインフルエンザウイルス分離・検出状況

[http://www.pref.aichi.jp/eiseiken/67f/infbunri11\\_12.html](http://www.pref.aichi.jp/eiseiken/67f/infbunri11_12.html)

疾患別ウイルス検出情報(速報)<http://www.pref.aichi.jp/eiseiken/67f/prompt.html>

保健所別・定点医療機関当たりのインフルエンザ報告数マップ

[http://www.pref.aichi.jp/eiseiken/2f/influ\\_map\\_new.html](http://www.pref.aichi.jp/eiseiken/2f/influ_map_new.html)

### 集団かぜの発生について(健康対策課新型インフルエンザ対策室発表)

	発表日	管轄保健所	ネットあいち URL
第9報	11月28日	江南	<a href="http://www.pref.aichi.jp/0000046844.html">http://www.pref.aichi.jp/0000046844.html</a>
第10報	11月30日	半田	<a href="http://www.pref.aichi.jp/0000046938.html">http://www.pref.aichi.jp/0000046938.html</a>

### 水痘(図1)

47週の定点当たり報告数は1.73、46週198人 47週315人です。

#### 【参考ページ】 予防接種のページ(国立感染症研究所感染症情報センター)

<http://idsc.nih.go.jp/vaccine/vaccine-j.html>

### マイコプラズマ肺炎(図2)

47週の定点(基幹14定点)当たり報告数は1.93、46週32人 47週27人です。

#### 【参考ページ】 マイコプラズマ肺炎 <http://www.pref.aichi.jp/eiseiken/2f/mycoplasma.html>

注目すべき感染症「マイコプラズマ肺炎」(IDWR 感染症発生動向調査週報 2011年43週)

<http://idsc.nih.go.jp/idwr/kanja/idwr/idwr2011/idwr2011-43.pdf>

### RSウイルス感染症

47週の定点当たり報告数は0.90、46週164人 47週164人です。

#### 【参考ページ】 RSウイルス感染症 <http://www.pref.aichi.jp/eiseiken/67f/rs.html>

注目すべき感染症「RSウイルス感染症」(IDWR 感染症発生動向調査週報 2011年39週)

<http://idsc.nih.go.jp/idwr/kanja/idwr/idwr2011/idwr2011-39.pdf>

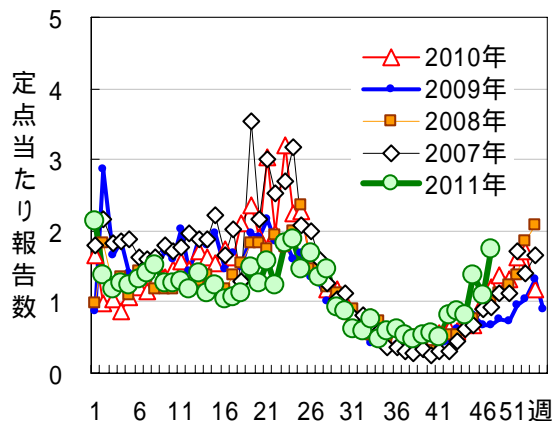


図1 水痘

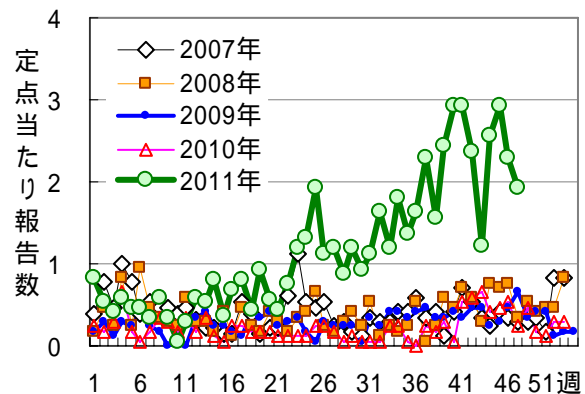


図2 マイコプラズマ肺炎

病原体検出情報 - 平成 23 年疾患別ウイルス検出速報 -

11 月 30 日現在

	感受性胃腸炎	手足口病	ヘルペス	咽頭腺炎	流行性角膜炎	無菌性髄膜炎	脳炎・脳症	*インフルエンザ	**麻疹
患者数	197	139	39	14	37	56	19	358(5)	11(46)
PV-1	1								
CV-A4			2				1		
CV-A6		31	9						
CV-A10		2							
CV-A16		22							
EV-71		3							
CV-B1		1	1			10	1		
CV-B2	1		3			2	1		
CV-B3			1				1		
CV-B4		1							
CV-B5		3				15			
E-6						1			
E-11	3					2	1	1	
HPeV-3			2						
FluAH1pdm09								139	
FluAH3								100(3)	
FluB								75	
MeV									1(3)
MuV						1			
RUBV									(1)
Rota A G1	28								
Rota A G2	1								
Rota A G3	33								
NV-G	2								
NV-G	49								
SV	7								
AstV	9								
Ad-1			1						
Ad-2	6			2					
Ad-3	4		1	10	5				
Ad-5	1								
Ad-41	3								
Ad-54					2				
B19V									(12)
検査中	21	12	2		4	3	1	(2)	2(5)
陰性	54	64	17	2	26	22	13	43	8(25)

\*インフルエンザは 2010/2011 シーズンの検査結果、( )内は 2011/2012 シーズンの検査結果。

\*\*麻疹の( )内は病原体定点医療機関以外からの患者数(別掲)。

略：ウイルス名(他の略名) Ad：アデノウイルス、AstV：アストロウイルス、B19V：ヒトパルボウイルス B19、CV：コクサッキーウイルス(Cox.)、E：エコーウイルス、EV-71：エンテロウイルス 71 型、FluAH1pdm09：インフルエンザ(H1N1)2009 ウイルス、FluAH3：A 香港型インフルエンザウイルス、FluB：B 型インフルエンザウイルス、HPeV：ヒトパレコウイルス、MeV：麻疹ウイルス、MuV：ムンプスウイルス、NV：ノロウイルス、PV：ポリオウイルス、Rota A：A 群ロタウイルス、RUBV：風疹ウイルス、SV：サボウイルス

関連ページ 1)「疾患別ウイルス検出情報」<http://www.pref.aichi.jp/eiseiken/67f/prompt.html>

2)「2010/11 シーズンインフルエンザウイルス分離・検出状況」

[http://www.pref.aichi.jp/eiseiken/67f/infunri10\\_11.html](http://www.pref.aichi.jp/eiseiken/67f/infunri10_11.html)

定点医療機関コメント(名古屋市除く)

尾張西部地区

7歳女 カンピロバクター腸炎  
4歳男、5歳男 マイコプラズマ肺炎  
インフルエンザ 9名。2名は検査陰性だが7名  
すべてがA型で症状から判断。

【一宮市 あさのこどもクリニック】

マイコプラズマ感染症 3人

【一宮市 ささい小児科】

インフルエンザ A型5名

【一宮市 一宮市立市民病院】

6歳女 サルモネラ腸炎

5歳男 インフルエンザA型

【稲沢市 こどものお医者さんおがわクリニック】

RS 4名

プール熱 1名

A群溶連菌 2名

水痘 4名

手足口病 1名

ムンプス 1名 と様々でした。

【犬山市 武内医院】

インフルエンザ 7名(すべてA型)

【江南市 医療法人みやぐちこどもクリニック】

手足口病散発

水痘散発

【岩倉市 医療法人なかよしこどもクリニック】

12歳男 マイコプラズマ肺炎

マイコプラズマ感染症が多い様です。

7か月男 RSウイルスにて入院

インフルエンザA 1名

嘔吐、下痢を伴った胃腸かぜが多い様です。  
水痘散発。

【清須市 丹羽医院】

インフルエンザA型 1名

【津島市 医療法人参育会加藤医院】

尾張東部地区

手足口病がまだみられています。

その他水痘、溶連菌感染症。

【尾張旭市 医療法人誠和会佐伯小児科医院】

手足口病の多さが目立ちます。

【豊明市 こども元気クリニック】

RSウイルス感染症 続いています。

【春日井市 春日井市民病院】

水痘 続発中

【春日井市 朝宮こどもクリニック】

水痘の小流行があります。

【小牧市 小牧市民病院】

嘔吐症(ノロウイルス感染症?)が増加しました。

【小牧市 志水こどもクリニック】

RSウイルス感染症がでています。

【小牧市 医療法人心正会鈴木小児科】

7歳女 マイコプラズマ1280倍

【半田市 医療法人林医院】

カンピロバクター(+) 14歳女

病原大腸菌O25(+) 5か月男

マイコプラズマ5名 11歳男、2歳男、9歳女、  
2歳女、17歳女

【大府市 まえはらこどもクリニック】

インフルエンザA型 2名

【東海市 もしもしこどもクリニック】

マイコプラズマ肺炎 1名

【東海市 こいで内科医院】

西三河地区

*E. coli* (O1) 7歳女

StrepA(+) 2名

【豊田市 星ヶ丘たなかこどもクリニック】

インフルエンザA型 1名

マイコプラズマ 14名

【豊田市 すくすくこどもクリニック】

マイコプラズマ肺炎 4歳男

病原性大腸菌O1(+) 10歳女、7歳女

カンピロバクター(+) 10歳女

水痘小流行あり

【岡崎市 花田こどもクリニック】

マイコプラズマ肺炎 12歳女 3歳女 4歳女 5歳女 7歳女 11歳男

【岡崎市 医療法人川島小児科水野医院】

マイコプラズマ 7歳男

アデノ 3歳男

【岡崎市 にいのみ小児科】

病原性大腸菌O18 2歳女

その他特記すべき事ありません。

【岡崎市 竜美ヶ丘小児科】

マイコプラズマ気管支炎 4名(9歳1名、4歳2名、2歳1名)

【刈谷市 田和小児科医院】

溶連菌感染症 5名

【知立市 宮谷クリニック】

A型インフルエンザ 3歳男

【西尾市 こどもクリニック宮地医院】

サルモネラ腸炎 O8(+) 54歳女

感染性胃腸炎目立ちました。

【西尾市 山岸クリニック】

アデノウイルス感染症 2歳男、3歳女

マイコプラズマ感染症 13歳女、3歳男、9歳女、10歳男

病原性大腸菌 15歳男

【幸田町 とみた小児科】

インフルエンザ 21件検査 A型3名

【西尾市 西尾市民病院】

東三河地区

RSウイルス感染症、A群溶血性レンサ球菌咽頭炎 流行中

感染性胃腸炎が増えて来ました。

9歳男、3歳男 カンピロバクター腸炎

【豊橋市 医療法人こどもの国大谷小児科】

RSウイルス感染症、溶連菌感染症、マイコプラズマ感染症、感染性胃腸炎が目立つ。

インフルエンザはなし。

【豊川市 ささき小児科】

マイコプラズマ感染症が多い。

【蒲郡市 蒲郡市民病院】

全数把握感染症発生状況（愛知県全体・保健所受理週別）2011年11月30日現在

一～三類感染症

<関連リンク> 届出基準 <http://www.pref.aichi.jp/eiseiken/2f/todokedekijun110905.pdf>

結核（二類感染症）

報告保健所	2011年47週報告数			2011年累計(1～47週)		
	総数	喀痰塗抹検査 陽性者数再掲	無症状病原体 保有者再掲	総数	喀痰塗抹検査 陽性者数再掲	無症状病原体 保有者再掲
名古屋市(16保健所合計)	7	1	2	712	174	149
豊田市				87	22	30
豊橋市				76	19	24
岡崎市	1	1		84	19	31
一宮	1		1	126	34	36
瀬戸				137	34	35
半田				52	17	21
春日井				92	27	20
豊川				33	11	11
津島	1			69	16	19
西尾				43	12	14
江南	1			68	16	26
新城				11	4	
知多				122	27	62
師勝				31	10	6
衣浦東部	2	2		101	35	21
合計	13	4	3	1,844	477	505

四類・五類感染症（全数把握）（推定感染経路、推定感染地域は確定も含む）

ウイルス性肝炎（五類感染症）

番号	報告保健所	年齢	性別	病型	推定感染経路	推定感染地域
1	名古屋市	43歳	男	B型	性的接触	国内
2	名古屋市	61歳	男	B型	性的接触	国内
3	衣浦東部	56歳	男	B型	不明	国内

劇症型溶血性レンサ球菌感染症（五類感染症）

番号	報告保健所	年齢	性別	推定感染地域
1	名古屋市	47歳	男	国内

後天性免疫不全症候群（五類感染症）

番号	報告保健所	年齢	性別	病型	推定感染経路	推定感染地域
1	衣浦東部	66歳	男	無症候性キャリア	不明	国内

愛知県感染症情報

2011年47週(2011年11月21日～2011年11月27日)

愛知県衛生研究所

	定点数					インフルエンザ 定点 * インフルエンザ (鳥インフルエンザ及び 新型インフルエンザ等 感染症を除く。)	小児科定点										眼科定点		基幹定点					
	インフル エンザ	小児 科	眼科	S T D	基 幹		RS ウ イル ス 感 染 症	咽 頭 結 膜 熱	A 群 溶 血 性 レ ン サ 球 菌 咽 頭 炎	感 染 性 胃 腸 炎	水 痘	手 足 口 病	伝 染 性 紅 斑	突 発 性 発 し ん	百 日 咳	ヘル パ ン ギ ー ナ	流 行 性 耳 下 腺 炎	急 性 出 血 性 結 膜 炎	流 行 性 角 結 膜 炎	細 菌 性 髄 膜 炎	無 菌 性 髄 膜 炎	マイ コ プ ラ ズ マ 肺 炎	クラ ミ ジ ア 肺 炎 (オ ウ ム 病 を 除 く。)	者 イン フル エン ザ に よ る 入 院 患 者
愛知県 (保健所別)																								
愛知県 (名古屋市含む)	195	182	35	54	14	183	164	15	263	562	315	217	51	113	3	11	67	0	5	0	1	27	0	3
総数 (名古屋市を除く)	125	112	24	39	12	134	112	13	204	376	257	163	39	80	2	6	56	0	5	0	1	27	0	3
名古屋市(16保健所)	70	70	11	15	2	49	52	2	59	186	58	54	12	33	1	5	11							
瀬戸	9	9	2	3	1	1	7	5	14	45	23	30	8	7		2	16					7		
津島	7	7	2	2	1	13	1	2	6	58	23	12	1	6			1					2		
師勝	4	4	1	1		1			3	2	8	1						1						
一宮	16	12	3	4	1	24	9		22	38	28	12	1	6		1	4				1	3		
春日井	9	9	2	3	1	2	13	2	8	41	29	10	4	4		2								
江南	6	6	1	2		7	11	1	18	21	18	6	1	9			3		1					
半田	6	6	1	2	1	18	1		5	24	3	10		2			3					3		2
知多	7	7	2	2		13	13		6	14	8	16	4	3			6							
岡崎市	11	7	2	4	1		5		22	17	51	19	1	10			5							
衣浦東部	13	13	2	4	1	4	7	1	20	28	24	19	8	9			7							
西尾	5	5	1	2	1	5	3	2	26	13	2	3	1	5		1								
豊田市	9	9	2	4	1	46	5		8	25	11	16	3	9	1		3							1
豊橋市	12	8	2	4	1		24		17	27	17	3	6	5			5		3			11		
豊川	9	8	1	2	1		11		28	22	12	6	1	5	1		3					1		
新城	2	2			1		2		1	1														

\*2011年36週からの基幹定点におけるインフルエンザ入院サーベイランス開始に伴い、「インフルエンザによる入院患者」を追加しました。また「インフルエンザ(鳥インフルエンザ及び新型インフルエンザ等感染症を除く。)」及び「RSウイルス感染症」の順序を変更しました。

