

愛知県感染症情報

AICHI Infectious Diseases Weekly Report

2012年1週 (1月1週 1/2~1/8)

愛知県感染症情報センター (愛知県衛生研究所内)

<http://www.pref.aichi.jp/eiseiken/kansen.html>

E-mail: eiseiken@pref.aichi.lg.jp

連絡先: 052-910-5619 (企画情報部)

今週の内容

トピックス

インフルエンザ、集団かぜの発生について、
マイコプラズマ肺炎、RSウイルス感染症、水痘
定点医療機関コメント

インフルエンザ、マイコプラズマ、感染性胃腸炎、
RSウイルス感染症 水痘 等

全数把握感染症発生状況 ()内は件数。

結核(12)、レジオネラ症(2)、梅毒(2)、麻しん(2)

定点把握感染症報告数 (保健所別、年齢別)

「グラフ総覧」は <http://www.pref.aichi.jp/eiseiken/2f/graph.pdf>

トピックス

インフルエンザ(図1)【2011年12月21日警報発令】
1週の定点当たり報告数は16.2、2011年52週3,480人
1週3,162人です。2011/2012シーズンに、集団かぜ及
び病原体定点から寄せられた検体からA香港型(AH3)ウイ
ルスが検出されました。

【参考ページ】

インフルエンザ警報を発令します!(ネットあいち)

<http://www.pref.aichi.jp/0000047521.html>

2011/12シーズンインフルエンザウイルス分離・検出状況

http://www.pref.aichi.jp/eiseiken/67f/infibunri11_12.html

保健所別・定点医療機関当たりのインフルエンザ報告数マップ

http://www.pref.aichi.jp/eiseiken/2f/infllu_map_new.html

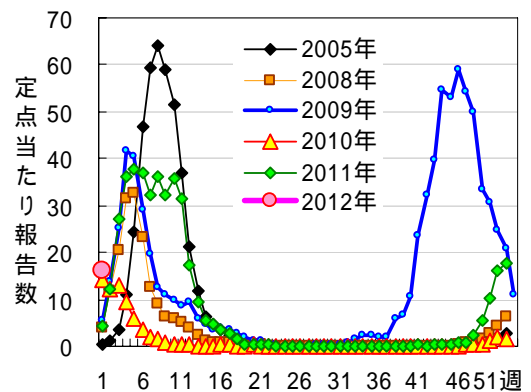


図1 インフルエンザ

集団かぜの発生について

(健康対策課新型インフルエンザ対策室発表)

	発表日	管轄保健所	ネットあいち URL
第21報	1月10日	瀬戸	http://www.pref.aichi.jp/0000047836.html
第22報	1月11日	一宮、瀬戸	http://www.pref.aichi.jp/0000047863.html

マイコプラズマ肺炎(図2)

1週の定点(基幹14定点)当たり報告数は2.9、52週29人 1週40人です。

【参考ページ】マイコプラズマ肺炎 <http://www.pref.aichi.jp/eiseiken/2f/mycoplasma.html>

RSウイルス感染症(図3)

1週の定点当たり報告数は1.4、52週239人 1週248人です。

【参考ページ】RSウイルス感染症 <http://www.pref.aichi.jp/eiseiken/67f/rs.html>

水痘

1週の定点当たり報告数は2.0、52週401人 1週359人です。

【参考ページ】注目すべき感染症 水痘 <http://idsc.nih.gov.jp/idwr/douko/2011d/47douko.html#chumoku1>

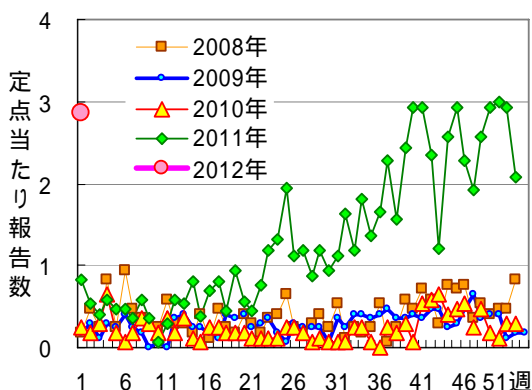


図2 マイコプラズマ肺炎

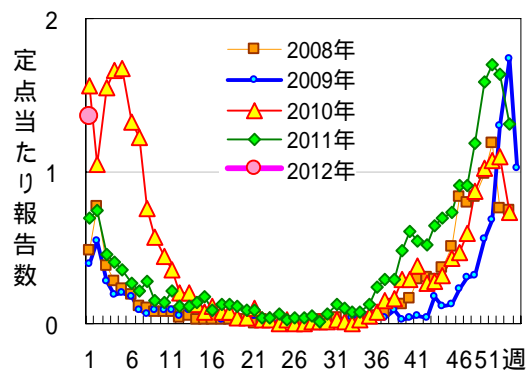


図3 RSウイルス感染症

定点医療機関コメント（名古屋市除く）

尾張西部地区

溶連菌感染、流行性耳下腺炎あり
 インフルエンザ すべてA型
 【一宮市 後藤小児科医院】
 マイコプラズマ感染症 2人
 【一宮市 ささい小児科】
 インフルエンザ A型125名 B型1名
 【一宮市 一宮市立市民病院】
 インフルエンザA型3名のみ
 【稲沢市 こどものお医者さんおがわクリニック】
 RS、水痘がはやっていてインフルエンザは小康状態です。
 りんご病が見られます。
 【犬山市 武内医院】

インフルエンザ8名(すべてA型)
 感染性胃腸炎も増加しています。
 【江南市 みやぐちこどもクリニック】
 水痘散発
 RS続発中
 【岩倉市 医療法人なかよしこどもクリニック】
 水痘、手足口病散発
 インフルエンザA 14名
 【清須市 丹羽医院】
 インフルエンザA型 20名
 インフルエンザB型 1名
 【津島市 医療法人参育会加藤医院】

尾張東部地区

年明けは静かでした。
 【尾張旭市 医療法人誠和会佐伯小児科医院】
 アデノウイルス性結膜炎が散見されます。
 【長久手市 スズムラ眼科医院】
 感染性胃腸炎増加中
 アデノウイルス感染症もみられました。
 【豊明市 こども元気クリニック】
 インフルエンザは増加中です。
 嘔吐を主体とする胃腸炎も目立ちました。
 【春日井市 春日井市民病院】
 RSV感染症、A型インフルエンザ 多数
 【春日井市 朝宮こどもクリニック】
 インフルエンザ増加中。すべてA型です。
 【小牧市 小牧市民病院】

インフルエンザ21例は全てA型です。
 感染性胃腸炎、溶連菌感染、水痘がまだ目立ちます。
 RSは減少しました。
 【小牧市 志水こどもクリニック】
 感染性胃腸炎が多いようです。
 【小牧市 医療法人心正会鈴木小児科】
 インフルエンザA 23名
 【半田市 医療法人林医院】
 A型インフルエンザ 44名
 【南知多町 医療法人大岩医院】
 インフルエンザA型5名
 【大府市 まえはらこどもクリニック】
 インフルエンザ6名(Aのみ)
 RSウイルス陽性3名(乳児のみ)
 【東海市 もしもしこどもクリニック】

西三河地区

クリアラインFluA(+)、AH1N1pdm(-)
6か月女、13歳男、15歳女
クリアラインFluB(+)
3歳男
StrepA(+)
4歳女、14歳女
【豊田市 星ヶ丘たなかこどもクリニック】
インフルエンザは全員A型でした。
マイコプラズマ感染症 9名
【豊田市 すくすくこどもクリニック】
インフルエンザ陽性 A型14名 B型1名
【豊田市 厚生連足助病院】
マイコプラズマ肺炎 7歳女、3歳男
水痘21名と増加中
インフルエンザ11名中 A型10名、B型1名
【岡崎市 花田こどもクリニック】
インフルエンザは全てA型
【岡崎市 医療法人川島小児科水野医院】
インフルエンザ散見される程度です。全てA型。
その他特記すべきことはありません。
【岡崎市 竜美ヶ丘小児科】
インフルエンザA 3歳男 7歳女
マイコプラズマ 5歳男
【岡崎市 にいのみ小児科】
インフルエンザA型 6名
【岡崎市 医療法人志貴こどもクリニック】

インフルエンザ14名 全てA型
【岡崎市 粟屋医院】
インフルエンザA型 2名
【岡崎市 医療法人永坂内科医院】
インフルエンザはすべてA型
【刈谷市 田和小児科医院】
インフルエンザA 23名
RS 2名
【知立市 宮谷クリニック】
B型インフルエンザ 38歳女
【西尾市 山岸クリニック】
インフルエンザ A型 70 B型 1
【西尾市 西尾市民病院】
感染性胃腸炎が増加
【西尾市 やすい小児科】
マイコプラズマ感染症
7歳男、6歳男、3歳男、13歳女
ヘルペス歯肉口内炎 0歳男、0歳男
【幸田町 とみた小児科】
[2011年52週追加コメント]
インフルエンザ全てA型です。
溶蓮菌感染症散見されます。
【岡崎市 竜美ヶ丘小児科】

東三河地区

感染性胃腸炎流行中
A群溶連菌感染症時々います。
インフルエンザA 増えてきました。
【豊橋市 医療法人こどもの国大谷小児科】
インフルエンザA型 14名
(H1N12009年型 1名 23歳男)
【豊橋市 医療法人羽柴クリニック】

全てインフルエンザA型+です。
【豊川市 豊川市民病院】
インフルエンザA型が出始めました。
RSウイルス感染症もまだ見られます。
【豊川市 ささき小児科】

全数把握感染症発生状況（愛知県全体・保健所受理週別）2012年1月11日現在

一～三類感染症

<関連リンク> 届出基準 http://www.pref.aichi.jp/eiseiken/2f/todokedeki_jun110905.pdf

結核（二類感染症）

報告保健所	2012年1週報告数			2011年総計(1～52週)		
	総数	喀痰塗抹検査 陽性者数再掲	無症状病原体 保有者再掲	総数	喀痰塗抹検査 陽性者数再掲	無症状病原体 保有者再掲
名古屋市(16保健所合計)	3	1	1	802	199	170
豊田市				95	22	33
豊橋市				81	19	26
岡崎市	2			93	20	34
一宮	1			143	36	43
瀬戸	1			156	37	40
半田				57	22	21
春日井				106	31	22
豊川	1			44	15	13
津島	1			87	17	24
西尾				48	15	15
江南	1		1	71	19	26
新城				11	4	
知多	1		1	138	36	65
師勝				39	15	7
衣浦東部	1		1	116	41	24
合計	12	1	4	2,087	548	563

四類・五類感染症（全数把握）（推定感染経路、推定感染地域は確定も含む）

レジオネラ症（四類感染症）

番号	報告保健所	年齢	性別	病型	推定感染地域
1	豊田市	89歳	女	肺炎型	国内
2	一宮	66歳	男	肺炎型	国内

梅毒（五類感染症）

番号	報告保健所	年齢	性別	病型	推定感染経路	推定感染地域
1	名古屋市	46歳	男	早期顕症	性的接触	国内
2	豊田市	54歳	男	無症候	性的接触	国内

麻しん（五類感染症）

番号	報告保健所	年齢	性別	予防接種歴	推定感染地域
1	瀬戸	11歳	男	無	国内
2	春日井	12歳	女	無	国内

愛知県感染症情報

2012年1週(2012年1月2日～2012年1月8日)

愛知県衛生研究所

年齢階層 (名古屋市を除く)	インフルエンザ 定点	小児科定点											眼科定点		基幹定点				
	インフルエンザ (鳥インフルエンザ及び 新型インフルエンザ等感染症を除く。)	RSウイルス感染症	咽頭結膜熱	A群溶血性レンサ球菌咽頭炎	感染性胃腸炎	水痘	手足口病	伝染性紅斑	突発性発しん	百日咳	ヘルパンギーナ	流行性耳下腺炎	急性出血性結膜炎	流行性角結膜炎	細菌性髄膜炎	無菌性髄膜炎	マイコプラズマ肺炎	クラミジア肺炎 (オウム病を除く。)	インフルエンザによる入院患者
計	2,478	178	33	102	986	286	18	39	54	2	5	47	0	11	0	1	40	0	18
～6ヶ月	18	57			15	14	1												
～12ヶ月	32	46	5		71	15	2		22										1
0歳																	1		
1歳	88	42	6	2	213	43	5	1	28		1	1					2		
2歳	115	20	3	6	116	48	4	1	3		1	2					3		2
3歳	111	12	8	12	81	39	1	3	1		1	6					1		
4歳	110		4	14	48	41	1	8			1	6	1				2		1
5歳	80	1	2	10	57	38	2	5			1	15							
6歳	74		3	12	28	25	1	4				5							1
7歳	76		1	10	38	9		6				3							
8歳	71			7	32	7		3				3							
9歳	52			4	23	5		3				2							
5歳～9歳																	11		
10歳～14歳	221			10	71	1		4				2					7		
15歳～19歳	102			3	18												3		
20歳～			1	12	175	1	1	1		2		2							
20歳～29歳	269																		
30歳～39歳	385												4		1				
40歳～49歳	245												4						
50歳～59歳	135																1		1
60歳～69歳	122												1				4		2
70歳～													1						
70歳～79歳	86																4		1
80歳以上	86																1		9