

# 愛知県感染症情報

AICHI Infectious Diseases Weekly Report

2013年48週 (11月4週 11/25~12/1)

愛知県感染症情報センター(愛知県衛生研究所内)

<http://www.pref.aichi.jp/eiseiken/kansen.html>

E-mail: [eiseiken@pref.aichi.lg.jp](mailto:eiseiken@pref.aichi.lg.jp)

連絡先: 052-910-5619 (企画情報部)

## 今週の内容

### トピックス

感染性胃腸炎、RSウイルス感染症、インフルエンザ、咽頭結膜熱

病原体検出情報

定点医療機関コメント

感染性胃腸炎、インフルエンザ、RSウイルス感染症、溶血性レンサ球菌感染症等

全数把握感染症発生状況 ( )内は件数。

結核(31)、腸管出血性大腸菌感染症(1)、レジオネラ症(1)、後天性免疫不全症候群(1)、侵襲性肺炎球菌感染症(1)、風しん(1)

定点把握感染症報告数(保健所別、年齢別)

「グラフ総覧」は <http://www.pref.aichi.jp/eiseiken/2f/graph.pdf>

## トピックス

### 感染性胃腸炎(図1)

48週の定点当たり報告数は9.12、47週1,119人 48週1,660人(1.48倍)です。

【参考ページ】疾患別ウイルス検出情報

<http://www.pref.aichi.jp/eiseiken/67f/prompt.html>

ノロウイルス感染症と嘔吐下痢症の集団発生

<http://www.pref.aichi.jp/eiseiken/67f/nlv.html>

感染性胃腸炎の流行について(豊橋市11月25日発表)

[http://www.city.toyohashi.aichi.jp/hodou/cgi-bin/index.cgi?p=houdou\\_detail&id=3526](http://www.city.toyohashi.aichi.jp/hodou/cgi-bin/index.cgi?p=houdou_detail&id=3526)

ノロウイルスに関するQ&A(11月26日更新)

<http://www.mhlw.go.jp/topics/syokuchu/dl/131011.pdf>

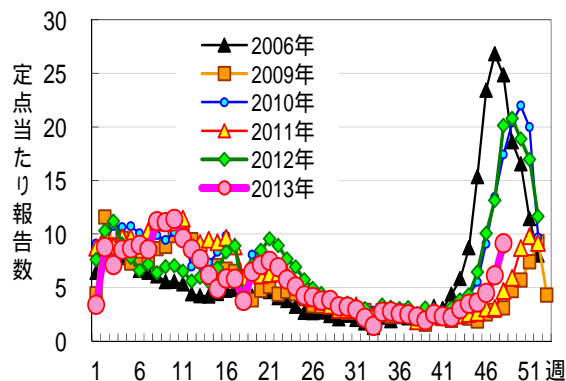


図1 感染性胃腸炎

### RSウイルス感染症(図2)

48週の定点当たり報告数は1.24、47週218人 48週225人(0歳93名、1歳64名、2歳37名、3歳18名、4歳9名、5歳3名、6歳1名)で、2歳未満の報告数が全体の70%を占めています。

【参考ページ】「RSウイルス感染症に関するQ&A」(9月25日)

[http://www.mhlw.go.jp/bunya/kenkou/kekaku-kansenshou19/rs\\_qa.html](http://www.mhlw.go.jp/bunya/kenkou/kekaku-kansenshou19/rs_qa.html)

感染症週報 2013年第36号<注目すべき感染症>RSウイルス感染症

<http://www.nih.go.jp/niid/ja/rs-virus-m/rs-virus-idwrc/3972-idwrc-1336-01.html>

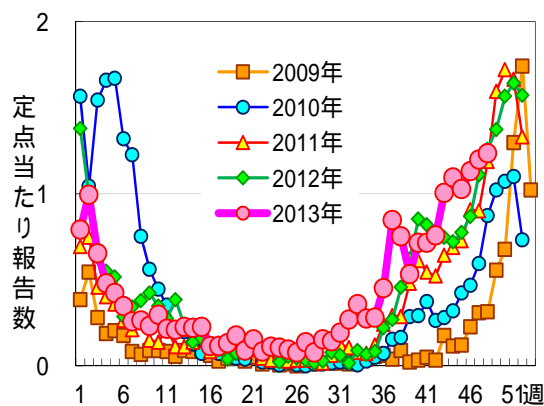


図2 RSウイルス感染症

### インフルエンザ

48週の定点当たり報告数は0.35、47週30人 48週68人(2.27倍)です。2013/2014シーズンに病原体定点等から寄せられた検体よりA香港型(AH3)及びB型(ビクトリア系統)インフルエンザウイルスが検出されています。

【参考ページ】保健所別・定点医療機関当たりのインフルエンザ報告数マップ

[http://www.pref.aichi.jp/eiseiken/2f/influa\\_map\\_new.html](http://www.pref.aichi.jp/eiseiken/2f/influa_map_new.html)

疾患別ウイルス検出情報

<http://www.pref.aichi.jp/eiseiken/67f/prompt.html>

<速報>愛知県で2013/14シーズンに初めて分離されたB型インフルエンザウイルス(Victoria系統)の性状

<http://www.nih.go.jp/niid/ja/flu-m/flu-iasrs/4120-pr4063.html>

インフルエンザの発生状況について

<http://www.pref.aichi.jp/0000008888.html>

平成25年度 今冬のインフルエンザ総合対策について

<http://www.mhlw.go.jp/bunya/kenkou/influenza/>

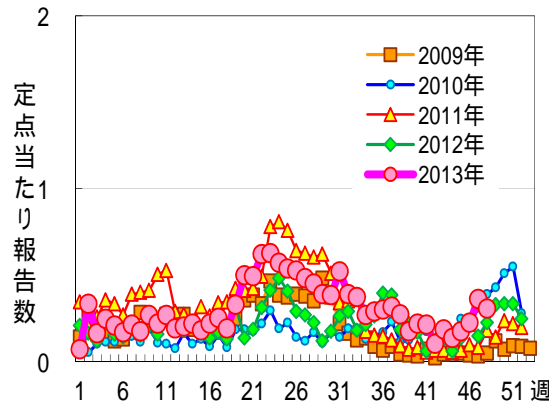


図3 咽頭結膜熱

### 咽頭結膜熱(図3)

48週の定点当たり報告数は0.31、47週66人 48週56人です。

病原体検出情報 2013年疾患別ウイルス検出速報 (2013年11月30日現在)

	感染性胃腸炎	手足口病	ヘルパンギーナ	咽頭結膜熱	流行性角結膜炎	無菌性髄膜炎	脳炎・脳症	*インフルエンザ	**麻疹・風疹
患者数	209	104	39	13	19	41	19	188(3)	53(40)
CV-A4	-	-	1	-	-	-	-	-	-
CV-A5	-	1	7	-	-	-	-	-	-
CV-A6	-	40	6	-	1	-	-	-	1
CV-A8	-	1	8	-	-	-	-	-	-
CV-A16	-	2	-	-	-	-	-	-	(1)
EV-71	-	22	1	-	-	8	-	-	-
CV-A9	-	1	-	-	-	-	-	-	(1)
CV-B3	1	-	-	-	-	2	-	-	-
E-6	-	-	-	-	-	2	-	-	-
E-18	1	-	-	-	-	2	-	-	-
E-30	1	-	-	-	-	1	-	-	-
FluAH1pdm09	-	-	-	-	-	-	-	6	-
FluAH3	-	-	-	-	-	-	-	106(1)	-
FluB	-	-	-	-	-	-	-	55	(2)
MeV	-	-	-	-	-	-	-	-	14(4)
RSV	-	-	-	-	-	-	-	-	(2)
RUBV	-	-	-	-	-	-	-	-	9(12)
Rota A	3	-	-	-	-	-	-	-	-
Rota A G1	66	-	-	-	-	-	3	-	-
Rota A G3	3	-	-	-	-	-	-	-	-
NV-GI	1	-	-	-	-	-	-	-	-
NV-GII	61	-	-	-	-	-	2	-	-
SV	6	-	-	-	-	-	1	-	-
AstV	3	-	-	-	-	-	-	-	-
Ad-1	-	-	-	2	-	-	-	-	-
Ad-2	13	-	-	2	-	-	-	-	2(2)
Ad-3	4	-	-	4	-	-	-	-	(1)
Ad-4	-	-	-	2	6	-	-	-	-
Ad-5	1	-	-	1	1	-	-	-	-
Ad-41	13	-	-	-	-	-	-	-	-
B19V	-	-	-	-	-	-	-	-	1(1)
HSV-2	-	-	-	-	-	-	-	-	(1)
検査中	14	10	3	-	2	5	-	(2)	4(2)
陰性	69	27	13	2	9	21	14	21	22(12)

\*インフルエンザは2012/2013シーズンの検査結果、( )は2013/2014シーズンの結果

\*\*麻疹・風疹の( )内は病原体定点医療機関外からの患者数の別掲

略: ウイルス名(他の略名)

Ad: アデノウイルス、AstV: アストロウイルス、B19V: ヒトパルボウイルスB19、CV: コクサッキーウイルス、E: エコーウイルス、EV-71: エンテロウイルス71型、FluAH1pdm09: インフルエンザウイルスA(H1)2009、FluAH3: A香港型インフルエンザウイルス、FluB: B型インフルエンザウイルス、HSV: 単純ヘルペスウイルス、MeV: 麻疹ウイルス、NV: ノロウイルス、Rota A: ロタウイルス A、RSV: RSウイルス、RUBV: 風疹ウイルス、SV: サポウイルス

定点医療機関コメント（名古屋市除く）

尾張西部地区

感染性胃腸炎急増

溶連菌感染症目立ちます。

【一宮市 あさのこどもクリニック】

感染性胃腸炎増加

インフルエンザA型 5名 園児とその兄弟  
生後52日 RSウイルス感染

【一宮市 後藤小児科医院】

インフルエンザA型 5名

突発性発疹 2歳3名

アデノウイルス感染症 1歳男

【稲沢市 こどものお医者さんおがわクリニック】

ノロウイルスと思われる胃腸炎が増えてきました。

A群溶連菌が9名と目立ちます。

プール熱と手足口病もありました。

【犬山市 武内医院】

感染性胃腸炎流行しています。

アデノウイルス感染症増加しています。

【江南市 みやぐちこどもクリニック】

アデノウイルス感染症散発

RSウイルス感染続発中

ムンプス、水痘散発

【岩倉市 医療法人なかよしこどもクリニック】

39歳男 マイコプラズマ感染症

【清須市 丹羽医院】

インフルエンザすべてA型です。

【弥富市 医療法人すずきこどもクリニック】

尾張東部地区

アデノウイルス感染症目立ちます。

(咽頭結膜熱、2歳男)

溶連菌感染症少し増えてきました。

その他、水痘、ヘルパンギーナ等

【尾張旭市 医療法人誠和会佐伯小児科医院】

感染性胃腸炎、アデノウイルス感染症が大流行です。

【豊明市 こども元気クリニック】

14歳女、サルモネラ腸炎から敗血症  
O13でした。(ミドリガメを飼っていました。)

【瀬戸市 医療法人青山病院】

RSウイルス感染症増えています。

【春日井市 春日井市民病院】

溶連菌感染および感染性胃腸炎が増加、イン  
フルエンザ1例はB型でした。

【小牧市 志水こどもクリニック】

今週はインフルエンザありません。

RSウイルス感染症続発中

【春日井市 朝宮こどもクリニック】

3歳女 病原大腸菌O119(+) ベロトキシン(-)

11か月男 RSウイルス(+)

1歳女 RSウイルス(+)

ウイルス性の胃腸炎が増えてきました。

【大府市 まえはらこどもクリニック】

RSウイルス感染症 3名(8か月、1歳、4歳)

【東海市 もしもしこどもクリニック】

インフルエンザはA型です。

【東海市 こいで内科医院】

西三河地区

StrepA(+) 4歳女1名  
イムノエース RSV Neo(+) 2歳女1名  
イムノエースアデノ(+) 5歳男1名  
【豊田市 星ヶ丘たなかこどもクリニック】  
マイコプラズマ 12歳女1名、28歳男1名  
【豊田市 わかぞの東洋クリニック】  
インフルエンザ陽性A型 1名  
【豊田市 愛知県厚生農業協同組合連合会足助病院】  
4歳女 アデノ(+)  
9歳女 イムノキャッチノロ(+)  
【岡崎市 にいのみ小児科】  
感染性胃腸炎増加しています。  
A型インフルエンザ 2名  
【岡崎市 医療法人川島小児科水野医院】

嘔吐、下痢症が大ブレイクです。  
【岡崎市 花田こどもクリニック】  
インフルエンザA型 1名  
【岡崎市 粟屋医院】  
RSウイルス感染症、溶連菌感染症、ウイルス性腸炎が目立ちます。  
【岡崎市 竜美ヶ丘小児科】  
マイコ気管支炎 1名(6歳)  
【刈谷市 田和小児科医院】  
アデノウイルス感染症 3歳女、5歳男  
【幸田町 とみた小児科】

東三河地区

10歳女 カンピロバクター腸炎  
感染性胃腸炎が流行中です。  
RSウイルス感染症も時々います。  
インフルエンザA型が3人出ました。  
【豊橋市 医療法人こどもの国大谷小児科】  
46歳男 A型インフルエンザ1名  
79歳女 A型インフルエンザ1名  
【豊橋市 医療法人山本内科】

インフルエンザA型 1件  
【豊川市 豊川市民病院】  
胃腸炎急増 主に保育園児が中心  
【田原市 かわせ小児科】

全数把握感染症発生状況（愛知県全体・保健所受理週別）2013年12月4日現在

一～三類感染症

<関連リンク> 届出基準 <http://www.pref.aichi.jp/eiseiken/2f/todokedeki jun131014.pdf>

結核（二類感染症）

報告保健所	2013年48週報告数			2013年総計(1～48週)		
	総数	喀痰塗抹検査 陽性者数再掲	無症状病原体 保有者再掲	総数	喀痰塗抹検査 陽性者数再掲	無症状病原体 保有者再掲
名古屋市(16保健所合計)	15	5	5	744	202	172
豊田市	1	1		66	14	18
豊橋市				60	13	20
岡崎市	1			57	13	16
一宮				114	36	29
瀬戸	1			130	26	29
半田	2		1	61	25	20
春日井	1			86	30	9
豊川				50	8	9
津島	1		1	82	22	28
西尾	1	1		37	14	6
江南	6	1	1	61	11	18
新城				7	3	
知多				91	30	34
師勝	1		1	24	3	8
衣浦東部	1		1	98	35	16
合計	31	8	10	1,768	485	432

腸管出血性大腸菌感染症（三類感染症）

番号	報告保健所	年齢	性別	発病月日	初診月日	診定月日	備考
1	名古屋市	20歳	男	11/22	11/22	11/27	O157、VT1(+), VT2(+)

四類・五類感染症（全数把握）（推定感染経路、推定感染地域は確定も含む）

レジオネラ症（四類感染症）

番号	報告保健所	年齢	性別	病型	推定感染地域
1	瀬戸	61歳	男	肺炎型	国内

後天性免疫不全症候群（五類感染症）

番号	報告保健所	年齢	性別	病型	推定感染経路	推定感染地域
1	名古屋市	51歳	男	AIDS	不明	不明

侵襲性肺炎球菌感染症（五類感染症）

番号	報告保健所	年齢	性別	予防接種歴	推定感染地域
1	岡崎市	89歳	女	不明	国内

風しん（五類感染症）

番号	報告保健所	年齢	性別	予防接種歴	推定感染地域
1	豊川	24歳	男	不明	国内

愛知県感染症情報

2013年48週(2013年11月25日～2013年12月1日)

愛知県衛生研究所

	定点数					インフルエンザ 定点	小児科定点										眼科定点		基幹定点						
	インフル エンザ	小児科	眼科	S T D	基 幹	インフル エンザ (鳥インフル エンザ及び 新型インフル エンザ等感 染症を除く。)	RS ウ イル ス 感 染 症	咽 頭 結 膜 熱	A 群 溶 血 性 レ ン サ 球 菌 咽 頭 炎	感 染 性 胃 腸 炎	水 痘	手 足 口 病	伝 染 性 紅 斑	突 発 性 発 し ん	百 日 咳	ヘル パ ン ギ ー ナ	流 行 性 耳 下 腺 炎	急 性 出 血 性 結 膜 炎	流 行 性 角 結 膜 炎	細 菌 性 髄 膜 炎	無 菌 性 髄 膜 炎	マイ コ プ ラ ズ マ 肺 炎	クラ ミ ジ ア 肺 炎 (オ ウ ム 病 を 除 く。)	感 染 性 胃 腸 炎 (病 原 体 が ロ タ ウ イ ル ス で あ る も の に 限 る。)	イン フル エン ザ に よ る 入 院 患 者
愛知県 (保健所別)																									
愛知県 (名古屋市含む)	195	182	35	54	14	68	225	56	223	1,660	223	51	1	94	1	8	78	1	9	0	0	5	0	0	2
総数 (名古屋市を除く)	125	112	24	39	12	52	147	46	179	1,256	169	43	1	72	1	7	59	1	7	0	0	5	0	0	2
名古屋市(16保健所)	70	70	11	15	2	16	78	10	44	404	54	8		22		1	19		2						
瀬戸	9	9	2	3	1	1	9	13	18	94	12	1		7		2	1	1							1
津島	7	7	2	2	1	6	2	2	12	101	9	1		8		1	3					2			
師勝	4	4	1	1					3	11															
一宮	16	12	3	4	1	16	12	2	19	107	4	6	1	13											
春日井	9	9	2	3	1	1	25	4	39	73	30	3		3		3	3								
江南	6	6	1	2			4	8	11	80	4	4		2					2						
半田	6	6	1	2	1		10		5	40	26			1								1			
知多	7	7	2	2		2	10	1	5	30	11	5		4			9								
岡崎市	11	7	2	4	1	3	11	2	26	95	35	11		6			12								
衣浦東部	13	13	2	4	1		25	5	18	113	14	1		15		1	5		1						
西尾	5	5	1	2	1		2		3	34	4			4			16								
豊田市	9	9	2	4	1	2	8	4	4	79	9	1		2			3		1						
豊橋市	12	8	2	4	1	15	17	2	13	222	6	1		2			1					2			
豊川	9	8	1	2	1	6	12	2	3	176	4	9		5			4		2						1
新城	2	2			1			1			1														

\*2013年10月14日から基幹定点における感染性胃腸炎(病原体がロタウイルスであるものに限る。)のサーベイランス開始に伴い、「感染性胃腸炎(病原体がロタウイルスであるものに限る。)」欄を追加しました。

