

愛知県感染症情報

AICHI Infectious Diseases Weekly Report

2014年5週 (1月5週 1/27~2/2)

愛知県感染症情報センター (愛知県衛生研究所内)

<http://www.pref.aichi.jp/eiseiken/kansen.html>

E-mail: eiseiken@pref.aichi.lg.jp

連絡先: 052-910-5619 (企画情報部)

今週の内容

トピックス

インフルエンザ、集団かぜの発生について、
感染性胃腸炎、麻しん

病原体検出情報

定点医療機関コメント

インフルエンザ、感染性胃腸炎、溶血性レンサ
球菌感染症、RSウイルス感染症、咽頭結膜熱等

全数把握感染症発生状況 ()内は件数。

結核(26)、アメーバ赤痢(1)、ウイルス性肝炎(1)、
劇症型溶血性レンサ球菌感染症(1)、後天性免疫
不全症候群(1)、侵襲性肺炎球菌感染症(1)、梅毒
(2)、風しん(2)、麻しん(1)

定点把握感染症報告数 (保健所別、年齢別)

○「グラフ総覧」は <http://www.pref.aichi.jp/eiseiken/2f/graph.pdf>

トピックス

◆インフルエンザ(図1) 【1月22日警報発令】

5週の定点当たり報告数は37.04、4週5,058人→5週7,222人(1.43倍)です。2013/2014シーズンに病原体定点等から寄せられた検体よりA型(AH3、AH1pdm09)及びB型(ビクトリア系統)インフルエンザウイルスが検出されています。

【参考ページ】"インフルエンザ警報"を発令します!(愛知県)

<http://www.pref.aichi.jp/0000068510.html>

インフルエンザ警報について(1月29日豊田市警報発令)

http://www.city.toyota.aichi.jp/division/as00/as03/1252134_17451.html#keiho

保健所別・定点医療機関当たりのインフルエンザ報告数マップ

http://www.pref.aichi.jp/eiseiken/2f/influ_map_new.html

2013/14シーズンインフルエンザウイルス分離・検出状況

http://www.pref.aichi.jp/eiseiken/67f/infbunri13_14.html

平成25年度 今冬のインフルエンザ総合対策について

<http://www.mhlw.go.jp/bunya/kenkou/influenza/>

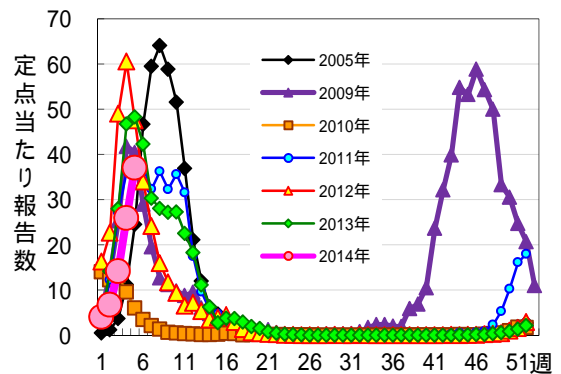


図1 インフルエンザ

◆集団かぜの発生について(健康対策課発表)

発表日	管轄保健所	ネットあいち URL
1月29日	瀬戸、春日井、西尾、江南、知多、師勝、衣浦東部	集団かぜの発生について(2013-2014シーズン) http://www.pref.aichi.jp/kenkotaisaku/influ/syuudankaze2.html http://www.pref.aichi.jp/kenkotaisaku/influ/ichiran.pdf
1月30日	一宮、瀬戸、半田、春日井、津島、西尾、江南、衣浦東部	
1月31日	春日井、津島、西尾、江南	
2月3日	一宮、瀬戸、春日井、津島、西尾、江南、知多、衣浦東部	【参考ページ】インフルエンザ情報ポータルサイト(愛知県) http://www.pref.aichi.jp/kenkotaisaku/influ/index.html
2月4日	一宮、瀬戸、半田、春日井、豊川、津島、西尾、江南、知多、衣浦東部	
2月5日	一宮、瀬戸、半田、春日井、豊川、西尾、衣浦東部	

感染性胃腸炎(図2)

5週の定点当たり報告数は9.12、4週1,918人→5週1,660人です。保健所別では、津島が警報レベル(定点あたり20.0人以上)です。

【参考ページ】疾患別ウイルス検出情報

<http://www.pref.aichi.jp/eiseiken/67f/prompt.html>

ノロウイルス感染症と嘔吐下痢症の集団発生(1月14日更新)

<http://www.pref.aichi.jp/eiseiken/67f/nlv.html>

ノロウイルスに関するQ&A(11月26日更新)

<http://www.mhlw.go.jp/topics/syokuchu/dl/131011.pdf>

麻しん(2月5日現在)

愛知県の2014年の麻しん報告数は、8件(0歳1名、1歳2名、2歳以上15歳未満3名、15歳以上2名)で、予防接種歴別に見ると、接種歴無6件、不明2件です。

【参考ページ】麻しん患者調査事業における麻しん患者発生報告状況

http://www.pref.aichi.jp/eiseiken/2f/msl/msl_2013.html

麻しん・風しんの予防接種は2回受けましょう

http://www.pref.aichi.jp/eiseiken/2f/hi_4.html

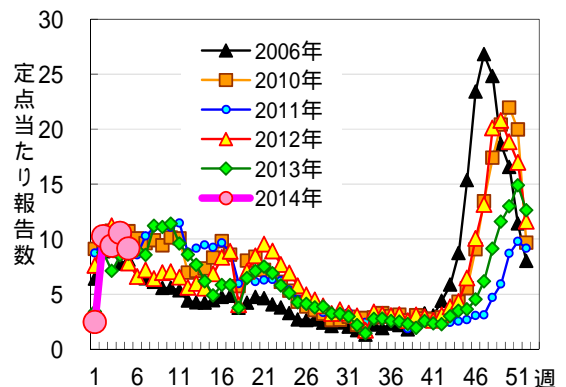


図2 感染性胃腸炎

病原体検出情報 2013年疾患別ウイルス検出速報 (2014年1月31日現在)

	感染性胃腸炎	手足口病	ヘルパンギーナ	咽頭結膜熱	流行性角結膜炎	無菌性髄膜炎	脳炎・脳症	*インフルエンザ	**麻疹・風疹
患者数	275	111	39	15	19	47	24	188	55(42)
CV-A4	-	-	1	-	-	-	-	-	-
CV-A5	-	1	7	-	-	-	-	-	-
CV-A6	-	44	6	-	1	-	-	-	1
CV-A8	-	1	8	-	-	-	-	-	-
CV-A16	1	5	-	-	-	-	-	-	(1)
EV-71	-	25	1	-	-	9	-	-	-
CV-A9	-	1	-	-	-	-	-	-	(1)
CV-B3	1	-	-	-	-	2	-	-	-
CV-B4	-	-	-	-	-	1	-	-	-
CV-B5	-	-	-	-	-	1	-	-	-
E-6	1	-	-	-	-	2	-	-	-
E-11	1	-	-	-	-	-	-	-	-
E-17	-	-	-	-	-	1	-	-	-
E-18	1	-	-	-	-	2	1	-	-
E-25	1	-	-	-	-	-	-	-	-
E-30	1	-	-	-	-	1	-	-	-
FluAH1pdm09	-	-	-	-	-	-	-	6	-
FluAH3	-	-	-	-	-	-	-	106	-
FluB	-	-	-	-	-	-	-	55	(2)
MeV	-	-	-	-	-	-	-	-	14(5)
RSV	-	-	-	-	-	-	-	-	(2)
RUBV	-	-	-	-	-	-	-	-	9(13)
Reo-2	1	-	-	-	-	-	-	-	-
Rota A	3	-	-	-	-	-	-	-	-
Rota A G1	68	-	-	-	-	-	3	-	-
Rota A G3	3	-	-	-	-	-	-	-	-
NV-GI	1	-	-	-	-	-	-	-	-
NV-GII	76	-	-	-	-	-	1	-	-
SV	9	-	-	-	-	-	1	-	-
AstV	3	-	-	-	-	-	-	-	-
Ad-1	2	-	-	3	-	-	-	-	-
Ad-2	13	1	-	2	-	-	-	-	2(2)
Ad-3	4	-	-	4	1	-	1	-	(1)
Ad-4	-	-	-	2	6	-	-	-	-
Ad-5	1	-	-	1	1	-	-	-	-
Ad-41	13	-	-	-	-	-	-	-	-
B19V	-	-	-	-	-	-	-	-	1(1)
HSV-2	-	-	-	-	-	-	-	-	(1)
検査中	30	3	-	-	1	3	-	-	1
陰性	93	30	16	3	9	25	18	21	27(14)

*インフルエンザは2012/2013シーズンの検査結果

**麻疹・風疹の()内は病原体定点医療機関外からの患者数の別掲

略: ウイルス名(他の略名)

Ad: アデノウイルス、AstV: アストロウイルス、B19V: ヒトパルボウイルスB19、CV: コクサッキーウイルス、E: エコーウイルス、EV-71: エンテロウイルス71型、FluAH1pdm09: インフルエンザウイルスAH1pdm2009、FluAH3: A香港型インフルエンザウイルス、FluB: B型インフルエンザウイルス、HSV: 単純ヘルペスウイルス、MeV: 麻疹ウイルス、NV: ノロウイルス、Reo-2: レオウイルス2型、Rota A: ロタウイルス A、RSV: RSウイルス、RUBV: 風疹ウイルス、SV: サボウイルス

病原体検出情報 2014年疾患別ウイルス検出速報 (2014年1月31日現在)

	感染性胃腸炎	手足口病	ヘルパンギーナ	咽頭結膜熱	流行性角結膜炎	無菌性髄膜炎	脳炎・脳症	* インフルエンザ	** 麻疹・風疹
患者数	7	-	-	1	-	2	-	42	3(6)
FluAH1pdm09	-	-	-	-	-	-	-	3	-
FluAH3	-	-	-	-	-	-	-	14	-
MeV	-	-	-	-	-	-	-	-	2(3)
B19V	-	-	-	-	-	-	-	-	(1)
検査中	7	-	-	1	-	2	-	23	1(2)
陰性	-	-	-	-	-	-	-	2	-

*インフルエンザは2013/2014シーズンの検査結果

**麻疹・風疹の()内は病原体定点医療機関外からの患者数の別掲

略: ウイルス名(他の略名)

B19V: ヒトパルボウイルスB19、FluAH1pdm09: インフルエンザウイルスAH1pdm2009、FluAH3: A香港型インフルエンザウイルス、MeV: 麻疹ウイルス、

定点医療機関コメント（名古屋市除く）

尾張西部地区

- インフルエンザはすべてA型 約半分はワクチン接種歴あり
先週分で 17歳男 カンピロバクター陽性
【一宮市 あさのこどもクリニック】
- インフルエンザ 14名 A型 12名
2名 B型(母子)(急激な増加認めない)
【一宮市 後藤小児科医院】
- インフルエンザA型 18人 B型 1人
【一宮市 水野医院】
- インフルエンザA型 20人、B型 5人
【稲沢市 愛知県厚生農業協同組合連合会尾西病院】
- インフルエンザA型 25名、B型 17名
【稲沢市 こどものお医者さんおがわクリニック】
- A型インフルエンザ60名(うちH1N1 12名)、
B型インフルエンザ11名
今のところ耐性と思われるH1N1はありません。
A群溶連菌 3名 RS ウイルス 2名 アデノウイルス 2名でした。
【犬山市 武内医院】
- インフルエンザ 36名(A型 25名、B型 11名)
溶連菌感染症もやや目立ちます。
アデノウイルス感染症 3名 流行性耳下腺炎 2名
【江南市 みやぐちこどもクリニック】
- インフルエンザA型 59名、B型 3名
少しずつ増えています。
急性胃腸炎で2クラス学級閉鎖あり
【岩倉市 医療法人なかよしこどもクリニック】
- インフルエンザ患者 28名、内3名がB型インフルエンザでした。
【北名古屋市 田中クリニック】
- 16歳男 病原大腸菌(O1)検出、
37歳女 病原大腸菌(O18)検出
16歳男 カンピロバクター検出
6歳女 アデノウイルス
インフルエンザが増えて参りました。すべてA型です。
【清須市 丹羽医院】
- インフルエンザA型 21名、
インフルエンザB型 7名
【津島市 医療法人参育会加藤医院】
- インフルエンザA型 38名、
インフルエンザB型 11名
【弥富市 医療法人すずきこどもクリニック】

尾張東部地区

- インフルエンザ 21名(A型 20名、B型 1名)
手足口病が特定の幼稚園で小流行しています。
【尾張旭市 医療法人誠和会佐伯小児科医院】
- インフA 82名 インフB 2名 ノロ 3名
【豊明市 こども元気クリニック】
- インフルエンザ 36名中、B型 2名でした。
感染性胃腸炎は減少傾向と思われます。
【日進市 おぎす内科クリニック】
- インフルエンザA型 13名 インフルエンザB型 0名
【長久手市 医療法人水野内科】
- インフルエンザA型が激増しています。
成人43名(A型 41名、B型 2名)
小児46名(A型 39名、B型 7名)
【春日井市 春日井市民病院】
- インフルエンザ 多数 ほとんどA型
感染性胃腸炎やや減少
【春日井市 朝宮こどもクリニック】
- インフルエンザの20%ほどがB型でした。
【春日井市 竹内医院】
- インフルエンザ 107名 小児38名と増加傾向。
成人は69名です。B型19名です。
【小牧市 小牧市民病院】
- インフルエンザは増加傾向です。A型が殆どです。
感染性胃腸炎はやや減少、溶連菌感染、咽頭結膜熱、RS感染もみられます。
【小牧市 志水こどもクリニック】
- インフルエンザB型 男5人 女1人
インフルエンザA型 男3人 女9人
感染性胃腸炎はまだ多いです。
【小牧市 医療法人心正会鈴木小児科】
- インフルエンザは昨年と比べると非常に少ないです。
【春日井市 ちがわこどもクリニック】
- インフルエンザA 28名
【半田市 医療法人林医院】
- A型インフルエンザ 20名 B型インフルエンザ 1名
感染性胃腸炎7名
【南知多町 医療法人大岩医院】
- インフルエンザA 19人 インフルエンザB 1人
【半田市 ひいらぎこどもクリニック】
- インフルエンザA型 23名 インフルエンザB型 13名
胃腸炎も多いです。
【大府市 まえはらこどもクリニック】
- インフルエンザA型 21名 B型 5名
ノロウイルス胃腸炎 3名
RSウイルス感染症 1名(1歳)
アデノウイルス感染症(扁桃炎 1名4歳)
マイコプラズマ感染症 1名(7歳)
【東海市 もしもしこどもクリニック】
- インフルエンザは30代にピークあり
B型 1名 A型 29名でした。
【東海市 こいで内科医院】

西三河地区

- StrepA(+)5歳女、14歳男
イムノエースFluA(+) 5名
イムノエースFluB(+) 6名
【豊田市 星ヶ丘たなかこどもクリニック】
- インフルエンザA型 27人
インフルエンザB型 5歳女、8歳男、11歳女
【豊田市 すくすくこどもクリニック】
- インフルエンザA型 23名
インフルエンザB型 3名
【豊田市 愛知県厚生農業協同組合連合会足助病院】
- アデノ咽 8か月女
インフルエンザA 61例 B 20例
【岡崎市 花田こどもクリニック】
- インフルエンザ 合計22名(A型 20名
B型 2名)
【岡崎市 栗屋医院】
- 1歳男 病原性大腸菌O1(+)VT(-)
インフルA 34人、H1N1 2009 3人、B 3人
【岡崎市 にいのみ小児科】
- インフルエンザ(A型 35名 B型 6名)
【岡崎市 医療法人川島小児科水野医院】
- インフルエンザA型 22名 B型 1名
【岡崎市 医療法人永坂内科医院】
- インフルエンザA型 53 B型 16
【岡崎市 医療法人深田小児科】
- インフルエンザA 36名 B 1名
【岡崎市 医療法人志貴こどもクリニック】
- インフルエンザ感染症微増です。
約15%がB型です。
【岡崎市 竜美ヶ丘小児科】
- インフルエンザ(殆どA型、たまにB型)流行
【碧南市 永井小児クリニック】
- インフルエンザ増加 A型 71人 B型 15人
【西尾市 山岸クリニック】
- アデノウイルス感染症 4歳男
ノロウイルス6歳女
【幸田町 とみた小児科】

東三河地区

- インフルエンザA型 63名うち52名が
(H1N1)2009、B型3名、合計66名(7か月から
86歳まで全年齢層に分布)
【豊橋市 医療法人羽柴クリニック】
- インフルエンザA型流行中
【豊橋市 医療法人こどもの国大谷小児科】
- インフルエンザA型 19名、B型 1名
【豊橋市 おだかの医院】
- インフルエンザA型 29名(20歳以上が21名)
【豊橋市 医療法人杉浦内科】
- インフルエンザA型 67名 B型 4名
【豊川市 豊川市民病院】
- インフルエンザA型 51名 B型 4名
【豊川市 ささき小児科】
- インフルエンザA型 65名 B型 8名
【田原市 愛知県厚生農業協同組合連合会渥美病院】

全数把握感染症発生状況（愛知県全体・保健所受理週別）2014年2月5日現在

一～三類感染症

<関連リンク> 届出基準 <http://www.pref.aichi.jp/eiseiken/2f/todokedeki jun131014.pdf>

結核（二類感染症）

報告保健所	2014年5週報告数			2014年総計(1～5週)		
	総数	喀痰塗抹検査 陽性者数再掲	無症状病原体 保有者再掲	総数	喀痰塗抹検査 陽性者数再掲	無症状病原体 保有者再掲
名古屋市(16保健所合計)	14	2	3	59	16	12
豊田市				2	1	
豊橋市				6	1	1
岡崎市						
一宮	3	2	1	9	4	1
瀬戸	2	2		14	4	3
半田				3	1	1
春日井	2	1		8	2	1
豊川				3	1	
津島				2	1	
西尾	2		1	7	3	3
江南				2		1
新城						
知多	1		1	7	2	1
師勝				2		
衣浦東部	2		1	6	1	2
合計	26	7	7	130	37	26

四類・五類感染症（全数把握）（推定感染経路、推定感染地域は確定も含む）

アメーバ赤痢（五類感染症）

番号	報告保健所	年齢	性別	病型	推定感染経路	推定感染地域
1	瀬戸	54歳	男	腸管アメーバ症	性的接触	国内

ウイルス性肝炎（五類感染症）

番号	報告保健所	年齢	性別	病型	推定感染経路	推定感染地域
1	津島	26歳	男	B型	性的接触	国内

劇症型溶血性レンサ球菌感染症（五類感染症）

番号	報告保健所	年齢	性別	推定感染地域		
1	名古屋市	66歳	女	国内		

後天性免疫不全症候群（五類感染症）

番号	報告保健所	年齢	性別	病型	推定感染経路	推定感染地域
1	名古屋市	48歳	男	AIDS	性的接触	国内

侵襲性肺炎球菌感染症（五類感染症）

番号	報告保健所	年齢	性別	予防接種歴	推定感染地域
1	衣浦東部	1歳	女	有	国内

梅毒（五類感染症）

番号	報告保健所	年齢	性別	病型	推定感染経路	推定感染地域
1	名古屋市	26歳	男	無症候	性的接触	国内
2	名古屋市	27歳	男	早期顕症	不明	国内

風しん（五類感染症）

番号	報告保健所	年齢	性別	予防接種歴	推定感染地域
1	豊田市	50歳	男	不明	国内
2	豊田市	23歳	男	不明	国内

麻しん（五類感染症）

番号	報告保健所	年齢	性別	予防接種歴	推定感染地域
1	一宮	2歳	女	無	フィリピン

愛知県感染症情報

2014年5週(2014年1月27日～2014年2月2日)

愛知県衛生研究所

	定点数					インフルエンザ 定点	小児科定点										眼科定点		基幹定点								
	イン フル エン ザ	小 児 科	眼 科	S T D	基 幹	イン フル エン ザ <small>(鳥インフルエンザ及び 新型インフル エンザ等感染症を除く。)</small>	R S ウ イ ル ス 感 染 症	咽 頭 結 膜 熱	A 群 溶 血 性 レ ン サ 球 菌 咽 頭 炎	感 染 性 胃 腸 炎	水 痘	手 足 口 病	伝 染 性 紅 斑	突 発 性 発 し ん	百 日 咳	ヘル パ ン ギ ー ナ	流 行 性 耳 下 腺 炎	急 性 出 血 性 結 膜 炎	流 行 性 角 結 膜 炎	細 菌 性 髄 膜 炎	無 菌 性 髄 膜 炎	マイ コ プ ラ ズ マ 肺 炎	クラ ミ ジ ア 肺 炎 <small>(オウム病を除く。)</small>	<small>(病原体がロタウイルスであるものに 限る。)</small>	感 染 性 胃 腸 炎	イン フル エン ザ に よ る 入 院 患 者	
愛知県 (保健所別)																											
愛知県 (名古屋市含む)	195	182	35	54	15	7,222	88	69	229	1,660	122	8	4	68	1	0	52	0	5	0	0	2	0	0	0	40	
総数 (名古屋市を除く)	125	112	24	39	12	5,227	55	49	183	1,178	102	7	1	55	0	0	37	0	3	0	0	2	0	0	0	37	
名古屋市(16保健所)	70	70	11	15	3	1,995	33	20	46	482	20	1	3	13	1		15		2							3	
瀬戸	9	9	2	3	1	413	5	3	9	83		1		7			2									3	
津島	7	7	2	2	1	261		4	30	216	18	1		5			4		1							1	
師勝	4	4	1	1		118	1		3	22	2			1			1										
一宮	16	12	3	4	1	449	9	4	24	93	6	3	1	7			1					1				1	
春日井	9	9	2	3	1	606	5	14	22	110	8			5			2									7	
江南	6	6	1	2		208	8	3	15	69				5			3		1								
半田	6	6	1	2	1	186	1		11	59	4	1		2								1				3	
知多	7	7	2	2		245	6	2	7	56	8	1		5			1										
岡崎市	11	7	2	4	1	412	3	2	17	59	14			6			4										
衣浦東部	13	13	2	4	1	924	2	6	14	126	14			2			3		1							3	
西尾	5	5	1	2	1	213				74				1			7									6	
豊田市	9	9	2	4	1	497	2	7	5	100	13			1			2									4	
豊橋市	12	8	2	4	1	367	3	2	12	58	6			4			1									3	
豊川	9	8	1	2	1	315	10	2	14	53	7			4			6									5	
新城	2	2			1	13					2															1	

*2013年第1週から愛知県の基幹定点数は名古屋市の変更により14から15になりました。

