

愛知県感染症情報

AICHI Infectious Diseases Weekly Report

2014年51週 (12月3週 12/15~12/21)

愛知県感染症情報センター (愛知県衛生研究所内)

<http://www.pref.aichi.jp/eiseiken/kansen.html>

E-mail: eiseiken@pref.aichi.lg.jp

連絡先: 052-910-5619 (企画情報部)

今週の内容

トピックス

インフルエンザ、RSウイルス感染症、感染性胃腸炎、A群溶血性レンサ球菌咽頭炎、エボラ出血熱、集団かぜの発生
 定点医療機関コメント
 インフルエンザ、感染性胃腸炎、溶血性レンサ球菌感染症、RSウイルス感染症、咽頭結膜熱等

全数把握感染症発生状況 ()内は件数。

結核(39)、細菌性赤痢(1)、腸管出血性大腸菌感染症(1)、レジオネラ症(1)、アメーバ赤痢(1)、カルバペナム耐性腸内細菌科細菌感染症(3)、劇症型溶血性レンサ球菌感染症(1)、侵襲性インフルエンザ菌感染症(2)、侵襲性肺炎球菌感染症(2)、水痘(入院例に限る。)(1)、梅毒(3)
 定点把握感染症報告数(保健所別、年齢別)

「グラフ総覧」は <http://www.pref.aichi.jp/eiseiken/2f/graph.pdf>

トピックス

インフルエンザ(図1)

瀬戸、津島、半田、知多、衣浦東部、豊田市、豊川保健所の定点当たり報告数が注意報レベル10を上回ったため、愛知県は12月24日インフルエンザ注意報を発令しました。51週の定点当たり報告数は9.17、50週671人 51週1,788人(2.66倍)です。

【参考ページ】

“インフルエンザ注意報”を発令します!(12月24日発表)

<http://www.pref.aichi.jp/0000079081.html>

豊田市:「インフルエンザ注意報」を発令します!(12月24日発表)

http://www.city.toyota.aichi.jp/pressrelease/1275225_7011.html

保健所別・定点医療機関当たりのインフルエンザ報告数マップ

http://www.pref.aichi.jp/eiseiken/2f/influ_map_new.html

インフルエンザ情報ポータルサイト(愛知県)

<http://www.pref.aichi.jp/kenkotaisaku/influ/index.html>

名古屋市:集団かぜによる学級閉鎖等の状況(12月19日更新)

<http://www.city.nagoya.jp/kurashi/category/15-7-3-3-11-0-0-0-0-0.html>

豊橋市:インフルエンザの流行状況(12月25日更新)

<http://www.city.toyohashi.lg.jp/6893.htm>

岡崎市:インフルエンザ、集団かぜの発生状況(12月22日更新)

<http://www.city.okazaki.aichi.jp/1100/1107/1146/p015469.html>

RSウイルス感染症(図2)

51週の小児科定点当たり報告数は1.83、50週404人 51週333人(うち0歳144人、1歳90人)で、2歳未満の報告数が全体の70.2%を占めています。

感染性胃腸炎(図3)

51週の定点当たり報告数は9.88、50週1,618人 51週1,799人(1.11倍)です。

A群溶血性レンサ球菌咽頭炎

51週の定点当たり報告数は2.33、50週437人 51週424人(0.97倍)です。

エボラ出血熱

【参考ページ】エボラ出血熱について(厚生労働省)

<http://www.mhlw.go.jp/bunya/kenkou/kekkaku-kansenshou19/ebola.html>

エボラ出血熱の国内発生を想定した医療機関における基本的な対応について(厚生労働省)

http://www.mhlw.go.jp/bunya/kenkou/kekkaku-kansenshou19/dl/20141121_01.pdf

集団かぜの発生(健康対策課発表)

発表日	管轄保健所	ネットあいち URL
12月18日	一宮、豊川、津島、衣浦東部	集団かぜの発生について(2014-2015シーズン)
12月22日	知多	http://www.pref.aichi.jp/kenkotaisaku/influ/syudankaze2.html http://www.pref.aichi.jp/kenkotaisaku/influ/ichiran.pdf

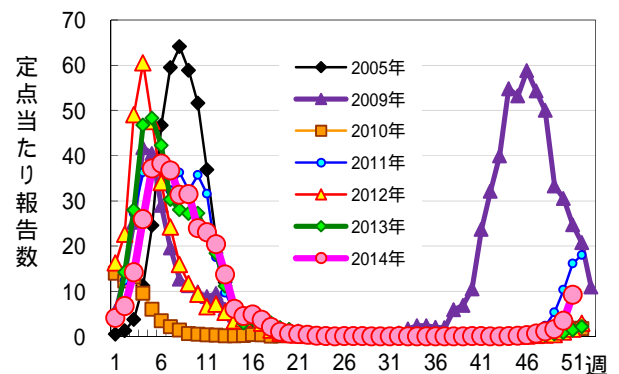


図1 インフルエンザ

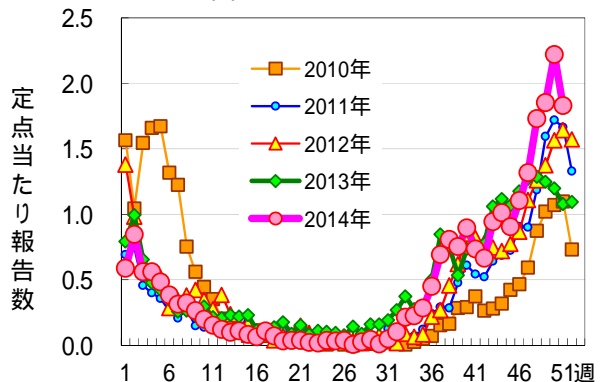


図2 RSウイルス感染症

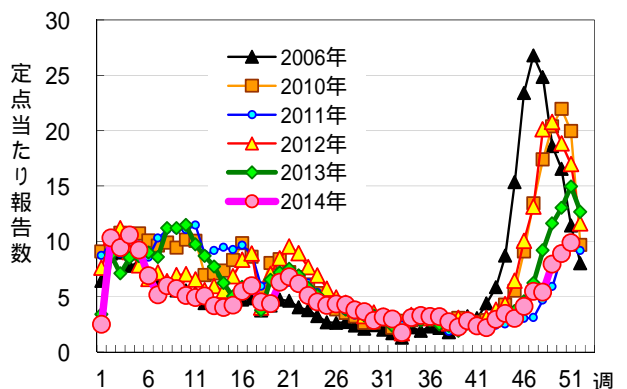


図3 感染性胃腸炎

定点医療機関コメント（名古屋市除く）

尾張西部地区

インフルエンザ 9例 すべてA型

【一宮市 あさのこどもクリニック】

インフルエンザA型 7歳女、52歳女

感染性胃腸炎増加傾向

【一宮市 後藤小児科医院】

インフルエンザA型 6名

【稲沢市 愛知県厚生農業協同組合連合会稲沢厚生病院】

インフルエンザA型 2名

【稲沢市 野村小児科】

インフルエンザA型 1名

【稲沢市 こどものお医者さんおがわクリニック】

RS 3名、A群溶連菌 3名と減ってきました。

伝染性紅斑が2名ありました。

インフルエンザはA型が21名と急増してきました。幼稚園でアウトブレイクあった様です。

【犬山市 武内医院】

RSウイルス感染症、アデノウイルス感染症、溶連菌感染症、感染性胃腸炎流行中です。

インフルエンザ 6名(すべてA型)

【江南市 みやぐちこどもクリニック】

RS 続発中

手足口病続発中

溶連菌多し。

インフルA型 4例あり

【岩倉市 医療法人なかよしこどもクリニック】

嘔吐下痢を伴う胃腸かぜが多い様です。

2歳男 病原大腸菌O18 検出

インフルエンザが増えて参りました。

A型 9名 B型 1名

【清須市 丹羽医院】

A型インフルエンザ患者が急増してきました。

【北名古屋市 田中クリニック】

インフルエンザA型 5名

【津島市 医療法人参育会加藤医院】

インフルエンザA型 12名

【弥富市 医療法人すずきこどもクリニック】

尾張東部地区

インフルエンザ 13名(全てA型)

溶連菌の流行も続いています。

【尾張旭市 医療法人誠和会佐伯小児科医院】

インフルエンザA型 4名

【長久手市 医療法人水野内科】

インフルエンザA 23名

溶連菌 15名

ノロ 4名

アデノ3名

【豊明市 こども元気クリニック】

RSウイルスは依然多いまです。

インフルエンザA型も多くなりました。

成人 9名(A型9名)

小児 12名(A型12名)

【春日井市 春日井市民病院】

10歳男 カンピロ

インフルエンザ出てきました。

感染性胃腸炎は続いています。

【春日井市 朝宮こどもクリニック】

インフルエンザは4名で、すべてA型です。

溶連菌感染症が多く、感染性胃腸炎も続いています。

【小牧市 志水こどもクリニック】

インフルエンザが急増してきました。

すべてA型です。

【春日井市 かがわこどもクリニック】

感染性胃腸炎があいかわらず多いです。

インフルエンザもあります。

【小牧市 医療法人心正会鈴木小児科】

インフルエンザはすべてA型です。

【小牧市 小牧市民病院】

インフルエンザA 5名

【半田市 医療法人林医院】

インフルエンザA型 6名

【南知多町 医療法人大岩医院】

インフルエンザすべてA型です。

アデノウイルス感染症 3名(1歳~4歳)

RSウイルス感染症 4名(2か月、11か月、1歳4歳)

ノロウイルス感染症 4名(2歳~11歳)

【東海市 もしもしこどもクリニック】

アデノウイルス 6名

インフルエンザA 2名

RSウイルス 6名

12歳男 病原性大腸菌O6(+)VT(-)

【大府市 まえはらこどもクリニック】

西三河地区

RSV(+) 2 か月男 11 か月男

StrepA(+) 3名

アデノ(+) 1歳女

インフルエンザA(+) 2名

【豊田市 星ヶ丘たなかこどもクリニック】

インフルエンザA型 12名

マイコプラズマ 1名

【豊田市 すくすくこどもクリニック】

インフルエンザA型 5名

【豊田市 愛知県厚生農業協同組合連合会足助病院】

インフルエンザA型 2名 B型 0名

【岡崎市 医療法人永坂内科医院】

3歳女 病原大腸菌O1

5歳男 病原大腸菌O1

インフルエンザA型 7名、B型 1名

溶連菌感染症が目立ちます。

【岡崎市 医療法人川島小児科水野医院】

アデノ(咽頭) 1歳女

インフルエンザは10例ですべてA型

相変わらず溶連菌も多いです。

【岡崎市 花田こどもクリニック】

14歳男 病原大腸菌O1(+)VT(-)

1歳女 病原大腸菌O18(+)VT(-)

インフルA 2名

【岡崎市 にいのみ小児科】

インフルエンザ 合計5名(全てA型)

【岡崎市 粟屋医院】

A型インフルエンザ 増加

【碧南市 永井小児クリニック】

インフルエンザいずれもA

【刈谷市 田和小児科医院】

インフルエンザA 27例

【知立市 宮谷クリニック】

インフルエンザA型 13名

【西尾市 西尾市民病院】

感染性胃腸炎流行

インフルエンザ増加傾向(全てA型12人)

【西尾市 山岸クリニック】

アデノウイルス感染症 4歳男

【幸田町 とみた小児科】

東三河地区

インフルエンザA型 23名

【豊橋市 医療法人羽柴クリニック】

近くの小学校でインフルエンザAが流行中
です。

【豊橋市 医療法人こどもの国大谷小児科】

インフルエンザA型 4名

【豊橋市 おだかの医院】

ノロ抗原陽性の胃腸炎が流行中

【豊橋市 あずまだこどもクリニック】

インフルエンザA型 5名でした。

【豊橋市 医療法人山本内科】

インフルエンザA型 23人

【豊川市 ささき小児科】

インフルエンザA型 20名

【豊川市 豊川市民病院】

全数把握感染症発生状況（愛知県全体・保健所受理週別）2014年12月24日現在

一～三類感染症

<関連リンク> 届出基準 <http://www.pref.aichi.jp/eiseiken/2f/todokedekijun140919.pdf>

結核（二類感染症）

報告保健所	2014年51週報告数			2014年累計(1～51週)		
	総数	喀痰塗抹検査 陽性者数再掲	無症状病原体 保有者再掲	総数	喀痰塗抹検査 陽性者数再掲	無症状病原体 保有者再掲
名古屋市(16保健所合計)	22	5	5	736	191	197
豊田市	2	1		75	21	22
豊橋市	2		2	72	18	25
岡崎市				58	25	12
一宮	2		2	155	39	52
瀬戸	1		1	148	29	51
半田	1	1		35	15	9
春日井	1			79	19	14
豊川				55	18	13
津島	2			78	14	30
西尾	1			45	17	10
江南	1		1	56	19	11
新城				5	2	1
知多				85	21	23
清須	1			44	6	18
衣浦東部	3		1	101	25	28
合計	39	7	12	1827	479	516

細菌性赤痢（三類感染症）

番号	報告保健所	年齢	性別	発病月日	初診月日	診定月日	推定感染地域
1	名古屋市	41歳	男	12/15	12/16	12/19	南アフリカ

腸管出血性大腸菌感染症（三類感染症）

番号	報告保健所	年齢	性別	発病月日	初診月日	診定月日	備考
1	豊川	18歳	女	12/4	12/6	12/14	O121、VT2(+)

四類・五類感染症（全数把握）（推定感染経路、推定感染地域は確定も含む）

レジオネラ症（四類感染症）

番号	報告保健所	年齢	性別	病型	推定感染地域
1	名古屋市	62歳	男	肺炎型	国内

アメーバ赤痢（五類感染症）

番号	報告保健所	年齢	性別	病型	推定感染経路	推定感染地域
1	名古屋市	77歳	男	腸管アメーバ症	不明	国内

カルバペネム耐性腸内細菌科細菌感染症（五類感染症）

番号	報告保健所	年齢	性別	推定感染経路	推定感染地域	90日以内の海外渡航歴
1	名古屋市	88歳	女	医療器具関連感染	国内	無
2	名古屋市	86歳	女	不明	国内	無
3	名古屋市	3歳	男	医療器具関連感染	国内	無

劇症型溶血性レンサ球菌感染症（五類感染症）

番号	報告保健所	年齢	性別	推定感染地域
1	豊田市	69歳	男	国内

侵襲性インフルエンザ菌感染症（五類感染症）

番号	報告保健所	年齢	性別	予防接種歴	推定感染地域
1	豊川	88歳	女	不明	国内
2	江南	2歳	女	有	国内

侵襲性肺炎球菌感染症（五類感染症）

番号	報告保健所	年齢	性別	予防接種歴	推定感染地域
1	名古屋市	37歳	女	不明	国内
2	名古屋市	65歳	女	無	国内

水痘（入院例に限る。）（五類感染症）

番号	報告保健所	年齢	性別	予防接種歴	推定感染地域
1	瀬戸	4歳	女	無	国内

梅毒（五類感染症）

番号	報告保健所	年齢	性別	病型	推定感染経路	推定感染地域
1	名古屋市	41歳	男	早期顕症	性的接触	国内
2	名古屋市	26歳	女	無症候	性的接触	国内
3	瀬戸	39歳	男	早期顕症	性的接触	国内

