

# 愛知県感染症情報

AICHI Infectious Diseases Weekly Report

2015年45週 (11月1週 11/2~11/8)

愛知県感染症情報センター (愛知県衛生研究所内)

<http://www.pref.aichi.jp/eiseiken/kansen.html>

E-mail: [eiseiken@pref.aichi.lg.jp](mailto:eiseiken@pref.aichi.lg.jp)

連絡先: 052-910-5619 (企画情報部)

## 今週の内容

### トピックス

伝染性紅斑、RSウイルス感染症、A群溶血性レンサ球菌咽頭炎、感染性胃腸炎、インフルエンザ、集団かぜの発生

### 定点医療機関コメント

感染性胃腸炎、RSウイルス感染症、溶血性レンサ球菌感染症、マイコプラズマ感染症、伝染性紅斑等

「グラフ総覧」は <http://www.pref.aichi.jp/eiseiken/2f/graph.pdf>

### 全数把握感染症発生状況 ( )内は件数。

結核(29)、アメーバ赤痢(1)、カルバペネム耐性腸内細菌科細菌感染症(1)、急性脳炎(1)、劇症型溶血性レンサ球菌感染症(1)、後天性免疫不全症候群(2)、侵襲性肺炎球菌感染症(5)、梅毒(2)

定点把握感染症報告数 (保健所別、年齢別)

## トピックス

### 伝染性紅斑(図1)

伝染性紅斑はヒトパルボウイルス B19 の感染による「リンゴ病」と呼ばれることもある疾患です。

45週の定点当たり報告数は0.82、44週82人 45週150人(1.83倍)です。

### RSウイルス感染症(図2)

45週の定点当たり報告数は1.19、44週214人 45週217人(うち0歳64人、1歳95人)で、2歳未満の報告数が全体の73.3%を占めています。

【参考ページ】RSウイルス感染症

<http://www.pref.aichi.jp/eiseiken/67f/rs.html>

疾患別ウイルス検出状況

<http://www.pref.aichi.jp/eiseiken/67f/prompt.html>

### A群溶血性レンサ球菌咽頭炎(図3)

45週の定点当たり報告数は2.21、44週375人 45週402人(1.07倍)です。

【参考ページ】A群溶血性レンサ球菌咽頭炎について

[http://www.pref.aichi.jp/eiseiken/67f/a\\_youren.html](http://www.pref.aichi.jp/eiseiken/67f/a_youren.html)

### 感染性胃腸炎

45週の定点当たり報告数は4.88、44週664人 45週888人(1.34倍)です。

### インフルエンザ

45週の定点当たり報告数は0.31、44週44人 45週60人です。2015/2016シーズンに病原体定点等から寄せられた検体よりA型(AH1pdm09)インフルエンザウイルスが検出されています。

【参考ページ】<速報>2015/16シーズン初めに保育園集団かぜ

から分離されたAH1pdm09亜型インフルエンザウイルス 愛知県

<http://www.nih.go.jp/niid/ja/flu-m/flu-iasrs/6016-pr4291.html>

保健所別・定点医療機関当たりのインフルエンザ報告数マップ

[http://www.pref.aichi.jp/eiseiken/2f/influ\\_map\\_new.html](http://www.pref.aichi.jp/eiseiken/2f/influ_map_new.html)

インフルエンザ情報ポータルサイト(愛知県)

<http://www.pref.aichi.jp/kenkotaisaku/influ/index.html>

### 集団かぜの発生(健康対策課発表)

発表日	管轄保健所	ネットあいち URL
11月5日	津島	集団かぜの発生について(2015-2016シーズン) <a href="http://www.pref.aichi.jp/kenkotaisaku/influ/syuudankaze2.html">http://www.pref.aichi.jp/kenkotaisaku/influ/syuudankaze2.html</a> <a href="http://www.pref.aichi.jp/kenkotaisaku/influ/ichiran.pdf">http://www.pref.aichi.jp/kenkotaisaku/influ/ichiran.pdf</a>

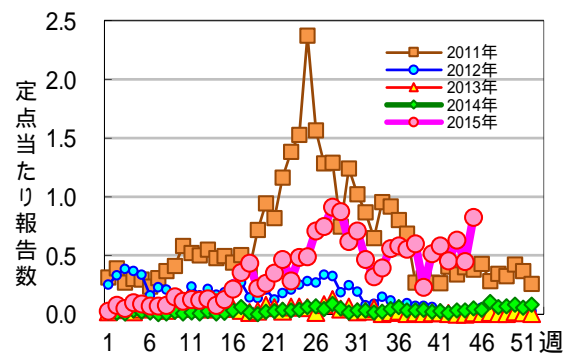


図1 伝染性紅斑

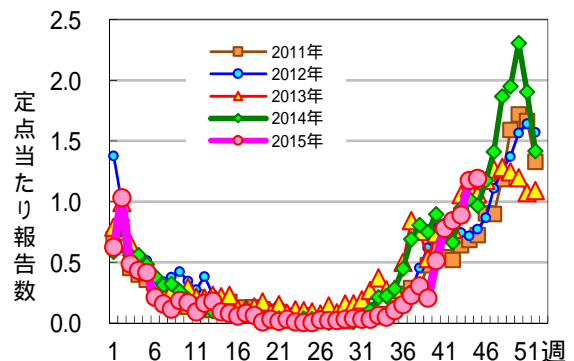


図2 RSウイルス感染症

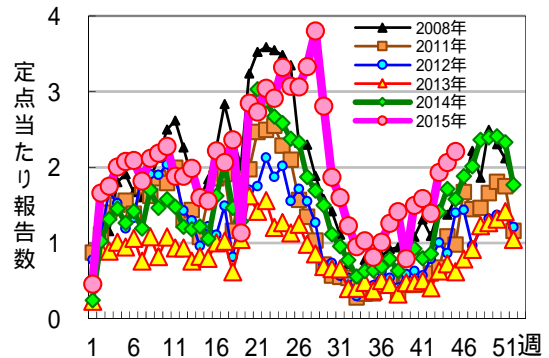


図3 A群溶血性レンサ球菌咽頭炎

定点医療機関コメント（名古屋市除く）

尾張西部地区

RS ウイルス感染症少し増えてきました。

【稲沢市 こどものお医者さんおがわクリニック】

カンピロバクターが 3 名ありました。O18、  
O25 も多く、ペットの影響が考えられました。

【犬山市 武内医院】

溶連菌感染症、感染性胃腸炎増加しています。  
伝染性紅斑の流行も続いています。

【江南市 みやぐちこどもクリニック】

RS ウイルス感染症散発

【岩倉市 医療法人なかよしこどもクリニック】

カンピロバクター腸炎 8 歳男

【北名古屋市 田中クリニック】

39 歳女 病原大腸菌 O25 検出

41 歳女 病原大腸菌 O1 検出

27 歳男 病原大腸菌 O125 検出

41 歳女 マイコプラズマ肺炎

【清須市 丹羽医院】

インフルエンザ B 型

7 歳男 1 名 7 歳女 1 名

8 歳女 2 名 10 歳女 1 名

【弥富市 医療法人すずきこどもクリニック】

尾張東部地区

溶連菌感染症、流行性耳下腺炎、伝染性紅斑  
等散発

マイコプラズマ感染症今週もみられました。

【尾張旭市 医療法人誠和会佐伯小児科医院】

胃腸炎が流行っています。

【日進市 みやがわクリニック】

入院では RSV が多いようです。

インフルエンザ 小児 1 名 インフルエンザ B 型

【春日井市 春日井市民病院】

13 歳女 マイコプラズマ気管支炎

溶連菌 19 例

胃腸炎 11 例

【春日井市 朝宮こどもクリニック】

感染性胃腸炎が増加、保育園での集団発生も  
みられました。

【小牧市 志水こどもクリニック】

感染性胃腸炎散発、突発性発疹散発

【南知多町 医療法人大岩医院】

胃腸炎が増えてきました。

【大府市 まえはらこどもクリニック】

西三河地区

マイコプラズマ肺炎 6歳女

StrepA(+) 4歳男

【豊田市 星ヶ丘たなかこどもクリニック】

マイコプラズマ 20歳以上 女1人

【豊田市 わかぞの東洋クリニック】

マイコプラズマ肺炎

5歳男 11歳女 12歳女

アデノ 4歳男

RSV 散発です。溶連菌も増加傾向

【岡崎市 花田こどもクリニック】

マイコプラズマ肺炎 16歳男

【岡崎市 医療法人川島小児科水野医院】

感染性腸炎例増加傾向

RSV 感染症散見されます。

【岡崎市 竜美ヶ丘小児科】

RS ウイルス感染症小流行です。

溶連菌感染症小流行です。

手足口病小流行です。

嘔吐下痢症増加

【碧南市 永井小児クリニック】

RS ウイルス感染症 3名

【知立市 宮谷クリニック】

3歳女 サルモネラO4

【幸田町 とみた小児科】

東三河地区

A群溶連菌感染症、RS ウイルス感染症が多い。  
感染性胃腸炎も増えてきました。

【豊橋市 医療法人こどもの国大谷小児科】

サルモネラO4 4歳女

RS ウイルス感染症、ウイルス性胃腸炎、溶連菌  
感染症がでています。

りんご病も少しいます。

【豊川市 ささき小児科】

マイコプラズマ 1名 3歳女

【田原市 愛知県厚生農業協同組合連合会渥美病院】

全数把握感染症発生状況（愛知県全体・保健所受理週別）2015年11月11日現在

一～三類感染症

<関連リンク> 届出基準 <http://www.pref.aichi.jp/eiseiken/2f/todokedekijun150521.pdf>

結核（二類感染症）

報告保健所	2015年45週報告数			2015年総計(1～45週)		
	総数	喀痰塗抹検査 陽性者数再掲	無症状病原体 保有者再掲	総数	喀痰塗抹検査 陽性者数再掲	無症状病原体 保有者再掲
名古屋市(16保健所合計)	18	3	6	598	142	148
豊田市				52	13	15
豊橋市	2		1	61	9	20
岡崎市				33	11	3
一宮	1		1	82	29	20
瀬戸	2		2	137	23	70
半田	1			35	10	3
春日井	2	1	1	76	14	20
豊川				32	12	3
津島	1			89	15	32
西尾				28	8	5
江南	1	1		53	10	25
新城				19	4	7
知多				42	11	12
清須	1			32	14	5
衣浦東部				73	20	21
合計	29	5	11	1,442	345	409

四類・五類感染症（全数把握）（推定感染経路、推定感染地域は確定も含む）

アメーバ赤痢（五類感染症）

番号	報告保健所	年齢	性別	病型	推定感染経路	推定感染地域
1	衣浦東部	73歳	男	腸管アメーバ症	不明	フィリピン

カルバペネム耐性腸内細菌科細菌感染症（五類感染症）

番号	報告保健所	年齢	性別	推定感染経路	推定感染地域	90日以内の海外渡航歴
1	瀬戸	78歳	男	医療器具関連感染	国内	無

急性脳炎（五類感染症）

番号	報告保健所	年齢	性別	病型	推定感染地域
1	江南	9歳	男	マイコプラズマ	国内

劇症型溶血性レンサ球菌感染症（五類感染症）

番号	報告保健所	年齢	性別	推定感染地域
1	豊橋市	72歳	男	国内

後天性免疫不全症候群（五類感染症）

番号	報告保健所	年齢	性別	病型	推定感染経路	推定感染地域
1	名古屋市	39歳	男	無症候性キャリア	性的接触	国内
2	名古屋市	18歳	女	無症候性キャリア	性的接触	国内

侵襲性肺炎球菌感染症（五類感染症）

番号	報告保健所	年齢	性別	予防接種歴	推定感染地域
1	名古屋市	67歳	男	無	国内
2	春日井	35歳	男	無	国内
3	西尾	28歳	男	無	インドネシア
4	江南	55歳	女	無	国内
5	清須	70歳	男	無	国内

梅毒（五類感染症）

番号	報告保健所	年齢	性別	病型	推定感染経路	推定感染地域
1	名古屋市	26歳	女	早期顕症	性的接触	国内
2	名古屋市	28歳	男	無症候	性的接触	国内



