

愛知県感染症情報

AICHI Infectious Diseases Weekly Report

2016年5週 (2月1週 2/1~2/7)

愛知県感染症情報センター (愛知県衛生研究所内)

<http://www.pref.aichi.jp/eiseiken/kansen.html>

E-mail: eiseiken@pref.aichi.lg.jp

連絡先: 052-910-5619 (企画情報部)

今週の内容

トピックス

インフルエンザ、A群溶血性レンサ球菌咽頭炎、感染症法施行令の一部改正、集団かぜの発生

定点医療機関コメント

インフルエンザ、感染性胃腸炎、A群溶血性レンサ球菌感染症、マイコプラズマ感染症、流行性耳下腺炎等

全数把握感染症発生状況 ()内は件数。

結核(37)、 Dengue熱(1)、レジオネラ症(1)、ウイルス性肝炎(1)、クロイツフェルト・ヤコブ病(2)、侵襲性肺炎球菌感染症(2)、梅毒(1)、播種性クリプトコックス症(1)

定点把握感染症報告数 (保健所別、年齢別)

○「グラフ総覧」は <http://www.pref.aichi.jp/eiseiken/2f/graph.pdf>

トピックス

インフルエンザ(図1)【2月3日警報発令】

5週目の定点当たり報告数は45.24、4週目5,555人→5週目8,822人(1.59倍)です。2015/2016シーズンに病原体定点等から寄せられた検体よりA型(AH1pdm09、AH3)及びB型(山形系統、ビクトリア系統)インフルエンザウイルスが検出されています。

【参考ページ】

“インフルエンザ警報”を発令します!(2月3日発表)

<http://www.pref.aichi.jp/soshiki/kenkotaisaku/27influ-keihou.html>

集団かぜによる学級閉鎖等の状況(名古屋市)

<http://www.city.nagoya.jp/kurashi/category/15-7-3-3-11-0-0-0-0-0.html>

保健所別・定点医療機関当たりのインフルエンザ報告数マップ

http://www.pref.aichi.jp/eiseiken/2f/influ_map_new.html

インフルエンザ情報ポータルサイト(愛知県)

<http://www.pref.aichi.jp/kenkotaisaku/influ/index.html>

<速報>2015/16シーズン初めに保育園集団かぜから分離されたAH1pdm09亜型インフルエンザウイルス 愛知県

<http://www.nih.go.jp/niid/ja/flu-m/flu-iasrs/6016-pr4291.html>

<注目すべき感染症>インフルエンザ(感染症発生動向調査週報/国立感染症研究所感染症情報センター)

<http://www0.nih.go.jp/niid/idsc/idwr/IDWR2016/idwr2016-01.pdf>

A群溶血性レンサ球菌咽頭炎(図2)

5週目の定点当たり報告数は2.89、4週目495人→5週目526人(1.06倍)です。

【参考ページ】A群溶血性レンサ球菌咽頭炎について

http://www.pref.aichi.jp/eiseiken/67f/a_youren.html

感染症法(「感染症の予防及び感染症の患者に対する医療に関する法律」)施行令の一部改正について

平成28年2月15日からジカウイルス感染症が四類感染症に追加されます。

【参考ページ】平成28年2月5日付け健発0205第3号(厚生労働省)

<http://www.mhlw.go.jp/file/06-Seisakujouhou-10900000-Kenkoukyoku/0000111789.pdf>

ジカウイルス感染症(ジカ熱)について(愛知県) <http://www.pref.aichi.jp/soshiki/kenkotaisaku/zikavirusinfection.html>

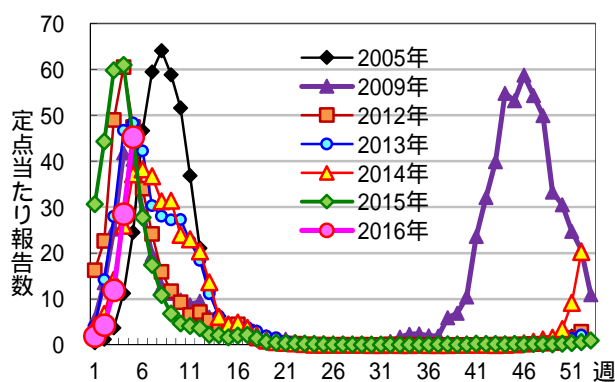


図1 インフルエンザ

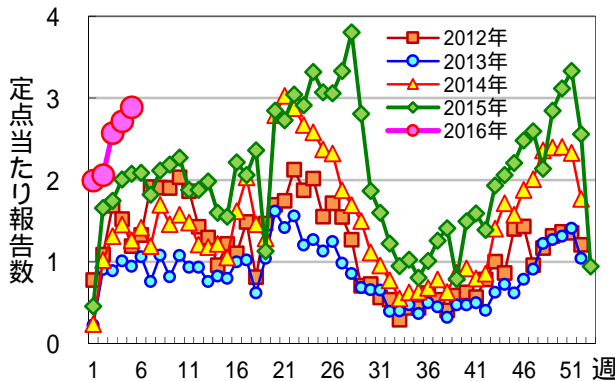


図2 A群溶血性レンサ球菌咽頭炎

◆集団かぜの発生(健康対策課発表)

発表日	管轄保健所	ネットあいちURL
2月4日	一宮、瀬戸、豊川、江南、知多、衣浦東部	集団かぜの発生について (2015-2016シーズン) http://www.pref.aichi.jp/kenkota-isaku/influ/syudankaze2.html http://www.pref.aichi.jp/kenkota-isaku/influ/ichiran.pdf
2月5日	一宮、瀬戸、豊川、江南、知多、清須、衣浦東部	
2月8日	一宮、瀬戸、半田、春日井、豊川、津島、西尾、江南、新城、知多、清須、衣浦東部	
2月9日	一宮、瀬戸、半田、春日井、豊川、津島、西尾、江南、新城、知多、清須、衣浦東部	
2月10日	一宮、瀬戸、半田、春日井、豊川、津島、西尾、江南、知多、衣浦東部	

定点医療機関コメント(名古屋市除く)

尾張西部地区

- インフルエンザさらに増加(A26例、B30例)
先週分から感染性腸炎 カンピロバクター(+)
【一宮市 あさのこどもクリニック】
- インフルエンザA型 20名 B型 1名
【一宮市 後藤小児科医院】
- インフルエンザA型 15名 B型 26名
ノロウイルス 1名
【稲沢市 愛知県厚生農業協同組合連合会稲沢厚生病院】
- インフルエンザA型12名、B型22名で、A、B
共に先週と横ばい
【稲沢市 こどものお医者さんおがわクリニック】
- インフルエンザA型75名、B型79名でした。
微熱の大人が目立ちます。
A群溶連菌は培養検査で61検体中2検体でした。
ストレプトAはA群糖鎖抗原を持つ他の
細菌があるので使っていません。
【犬山市 武内医院】
- インフルエンザ 72名(A型38名、B型34名)
感染性胃腸炎の流行もあります。(軽症例が多い)
【江南市 みやぐちこどもクリニック】
- インフルエンザA(H1N1)pdm 64例、B 23例
でした。
【岩倉市 医療法人なかよしこどもクリニック】
- インフルは先週 80例→今週 163例と倍増
A型56例、B型107例とB型がA型の倍
溶連菌も51件あり、A型とほぼ同数
マイコプラズマも10件あり
【扶桑町 医療法人tsukushiつくしこどもクリニック】
- 44歳男 病原大腸菌O6検出
インフルエンザA型 13人
インフルエンザB型 17人
【清須市 丹羽医院】
- インフルエンザA 20名
インフルエンザB 12名
【北名古屋市 田中クリニック】
- インフルエンザA型 33名
インフルエンザB型 16名
【津島市 医療法人参育会加藤医院】
- インフルエンザA型 45名
インフルエンザB型 15名
【あま市 医療法人村上医院】
- インフルエンザA型 21名
インフルエンザB型 20名
【弥富市 医療法人すずきこどもクリニック】

尾張東部地区

- インフルエンザ 44名(A型23名 B型21名)
その他溶連菌、流行性耳下腺炎、胃腸炎等
目立ちます。
【尾張旭市 医療法人誠和会佐伯小児科医院】
- インフルエンザ増加中
A型 47名 B型 27名
水痘、おたふくかぜもあります。
【豊明市 こども元気クリニック】
- インフルエンザが流行っています。(A型、
B型とも)
【日進市 みやがわクリニック】
- インフルエンザA型 9例
インフルエンザB型 2例
【長久手市 医療法人水野内科】
- ムンプス、マイコプラズマは落ちつきました。
インフルエンザはとても多くA型中心ですが
B型も多いです。
インフルエンザ 大人30名(A型22名 B型8名)、
小児35名(A型24名 B型11名)
【春日井市 春日井市民病院】
- A型インフルエンザ 41例
B型インフルエンザ 19例
溶連菌 39例
【春日井市 朝宮こどもクリニック】
- インフルエンザはA型:B型=3:2くらいです。
【小牧市 志水こどもクリニック】
- インフルエンザ 男13名 女20名
【小牧市 医療法人心正会鈴木小児科】
- インフルA 56例 インフルB 41例 判定? 4例
【武豊町 なかしまキッズクリニック】
- インフルエンザA型 24人
インフルエンザB型 11人
(内、A、B型同時1名)
【南知多町 医療法人大岩医院】
- インフルエンザA 12名
インフルエンザB 11名
【半田市 医療法人林医院】
- インフルエンザが増えてきました。
A型 23名 B型 5名
RSウイルス感染症 1名(10か月)
アデノウイルス扁桃炎 1名(1歳)
ノロウイルス胃腸炎 3名(母と姉妹)
ロタウイルス胃腸炎 1名(5歳)
【東海市 もしもしこどもクリニック】
- インフルエンザA型 40名
インフルエンザB型 17名
3歳女 4歳女 ロタウイルス
12歳男 14歳女 マイコプラズマ
【大府市 まえはらこどもクリニック】
- インフルエンザA型 26名 B型 13名
【東海市 こいで内科医院】

西三河地区

- インフルエンザA(+) 9名
インフルエンザB(+) 12名
臨床症状インフルエンザ(+) 4歳男 7歳女
StrepA(+) 4名
【豊田市 星ヶ丘たなかこどもクリニック】
- インフルA型 14名
インフルB型 10名
【豊田市 すくすくこどもクリニック】
- インフルエンザ陽性A型 30名 B型 4名
【豊田市 愛知県厚生農業協同組合連合会足助病院】
- インフルA 46人 インフルB 7人
【岡崎市 にいのみ小児科】
- アデノ(咽) 男3歳 1歳
インフルエンザA 118名 B 36名
【岡崎市 花田こどもクリニック】
- インフルエンザ
A型 男9名 女7名
B型 0名
【岡崎市 医療法人永坂内科医院】
- インフルエンザA型 55名 B型 5名
【岡崎市 医療法人川島小児科水野医院】
- インフルエンザ計50名(A型36名、B型14名)
【岡崎市 栗屋医院】
- インフルエンザA型 49名 B型 6名
【岡崎市 医療法人志貴こどもクリニック】
- 溶連菌感染症、インフルエンザ感染症目立ちます。
インフルエンザ感染症は、A型が約9割です。
【岡崎市 竜美ヶ丘小児科】
- インフルエンザが流行(A型がやや多い)
【碧南市 永井小児クリニック】
- インフルエンザA 18名
インフルエンザB 16名
【刈谷市 田和小児科医院】
- インフルエンザA 121名
インフルエンザB 28名
【安城市 愛知県厚生農業協同組合連合会安城更生病院】
- インフルエンザA 42名
インフルエンザB 74名
【知立市 宮谷クリニック】
- インフルエンザA型 48名 B型 11名
【西尾市 西尾市民病院】
- インフルエンザ急増71名(A型51名、B型20名)
【西尾市 山岸クリニック】

東三河地区

- インフルエンザA型66名、B型27名、計93名
【豊橋市 医療法人羽柴クリニック】
- インフルエンザA、B流行
【豊橋市 医療法人こどもの国大谷小児科】
- インフルエンザA型 7名 B型 9名
【豊橋市 おだかの医院】
- インフルエンザが流行していますが、溶連菌
感染症も多くみられます。
【豊橋市 あずまだこどもクリニック】
- インフルエンザA型 23名
インフルエンザB型 9名
【豊橋市 医療法人山本内科】
- インフルエンザA型24名、B型14名、計38名
【豊橋市 医療法人杉浦内科】
- インフルエンザA型 17名
インフルエンザB型 29名
感染性胃腸炎、伝染性紅斑、突発性発しんも
多い。
【豊川市 ささき小児科】
- インフルエンザA型 22名
インフルエンザB型 11名
【豊川市 豊川市民病院】

全数把握感染症発生状況（愛知県全体・保健所受理週別）2016年2月10日現在

一～三類感染症

<関連リンク> 届出基準 <http://www.pref.aichi.jp/eiseiken/2f/todokedekijun150521.pdf>

新届出基準（2/15～） <http://www.pref.aichi.jp/eiseiken/2f/todokedekijun160215.pdf>

結核（二類感染症）

報告保健所	2016年5週報告数			2016年総計(1～5週)		
	総数	喀痰塗抹検査 陽性者数再掲	無症状病原体 保有者再掲	総数	喀痰塗抹検査 陽性者数再掲	無症状病原体 保有者再掲
名古屋市(16保健所合計)	13	3	5	62	22	13
豊田市	3	1	1	9	2	2
豊橋市	1			5		1
岡崎市	1			6	3	1
一宮	3	2		14	7	3
瀬戸	3	1		15	2	1
半田	1			1		
春日井	5	1	1	12	4	3
豊川				3	1	1
津島				3		
西尾	1			2		
江南	2			3	1	
新城				1		
知多	2		1	8		4
清須						
衣浦東部	2			13		2
合計	37	8	8	157	42	31

四類・五類感染症（全数把握）（推定感染経路、推定感染地域は確定も含む）

デング熱（四類感染症）

番号	報告保健所	年齢	性別	病型	推定感染地域
1	豊橋市	63歳	男	デング熱	タイ

レジオネラ症（四類感染症）

番号	報告保健所	年齢	性別	病型	推定感染地域
1	瀬戸	67歳	男	肺炎型	国内

ウイルス性肝炎（五類感染症）

番号	報告保健所	年齢	性別	病型	予防接種歴	推定感染経路	推定感染地域
1	豊田市	8歳	男	その他(EBウイルス)	不明	不明	国内

クロイツフェルト・ヤコブ病（五類感染症）

番号	報告保健所	年齢	性別	病型
1	名古屋市	82歳	女	古典型
2	豊橋市	65歳	男	古典型

侵襲性肺炎球菌感染症（五類感染症）

番号	報告保健所	年齢	性別	予防接種歴	推定感染地域
1	豊田市	71歳	男	無	国内
2	豊川	65歳	女	有	国内

梅毒（五類感染症）

番号	報告保健所	年齢	性別	病型	推定感染経路	推定感染地域
1	名古屋市	50歳	男	早期顕症	性的接触	国内

播種性クリプトコックス症（五類感染症）

番号	報告保健所	年齢	性別	推定感染原因・感染経路	推定感染地域
1	名古屋市	78歳	女	鳥類の糞などとの接触、 免疫不全	国内

