

愛知県感染症情報

AICHI Infectious Diseases Weekly Report

2017年47週 (11月4週 11/20~11/26)

愛知県感染症情報センター (愛知県衛生研究所内)

<http://www.pref.aichi.jp/eiseiken/kansen.html>

E-mail: eiseiken@pref.aichi.lg.jp

連絡先: 052-910-5619 (企画情報部)

今週の内容

トピックス

集団かぜの発生、インフルエンザ、咽頭結膜熱、A群溶血性レンサ球菌咽頭炎、感染性胃腸炎、世界エイズデー

定点医療機関コメント

インフルエンザ、感染性胃腸炎、A群溶血性レンサ球菌感染症、RSウイルス感染症、手足口病、咽頭結膜熱等

全数把握感染症発生状況 ()内は件数。

結核(22)、腸管出血性大腸菌感染症(1)、レジオネラ症(1)、カルバペネム耐性腸内細菌科細菌感染症(2)、後天性免疫不全症候群(2)、侵襲性肺炎球菌感染症(5)、梅毒(4)

定点把握感染症報告数(保健所別、年齢別)

○「グラフ総覧」は <http://www.pref.aichi.jp/eiseiken/2f/graph.pdf>

トピックス

◆集団かぜの発生(健康対策課発表)

発表日	管轄保健所	ネットあいち URL
11月22日	衣浦東部	集団かぜの発生について(2017-2018シーズン) http://www.pref.aichi.jp/kenkotaisaku/influ/syuudankaze2.html http://www.pref.aichi.jp/kenkotaisaku/influ/ichiran.pdf
11月27日	春日井	
11月28日	衣浦東部	

【参考ページ】

岡崎市: インフルエンザ、集団かぜの発生状況(11月28日発表)

<http://www.city.okazaki.lg.jp/1100/1107/1146/p015469.html>

豊田市: 集団かぜ(インフルエンザ様症状)が発生(11月28日発表)

<http://www.city.toyota.aichi.jp/pressrelease/1021439/1021772.html>

インフルエンザ

47週の定点当たり報告数は0.86、46週64人→47週168人です。2017/2018シーズンに病原体定点等から寄せられた検体よりA型(AH1pdm09、AH3)インフルエンザウイルスが検出されています。

【参考ページ】2017/18シーズンインフルエンザウイルス分離・検出情報

http://www.pref.aichi.jp/eiseiken/67f/infbumri17_18.html

保健所別・定点医療機関当たりのインフルエンザ報告数マップ

http://www.pref.aichi.jp/eiseiken/2f/influ_map_new.html

インフルエンザ情報ポータルサイト(愛知県)

<http://www.pref.aichi.jp/kenkotaisaku/influ/index.html>

咽頭結膜熱(図1)

47週の定点当たり報告数は0.69、46週93人→47週126人(1.35倍)です。

A群溶血性レンサ球菌咽頭炎(図2)

47週の定点当たり報告数は1.66、46週358人→47週302人(0.84倍)です。

【参考ページ】A群溶血性レンサ球菌咽頭炎について

http://www.pref.aichi.jp/eiseiken/67f/a_youren.html

感染性胃腸炎(図3)

47週の定点当たり報告数は3.86、46週656人→47週702人(1.07倍)です。

【参考ページ】疾患別ウイルス検出状況

<http://www.pref.aichi.jp/eiseiken/67f/prompt.html>

ノロウイルス等検出速報(国立感染症研究所)

<http://www.nih.go.jp/niid/ja/iasr-noro.html>

12月1日は「世界エイズデー」です。

愛知県では、「世界エイズデー」を含む11月27日(月)から12月3日(日)までの1週間を「愛知県エイズ予防強化週間」として、「エイズキャンペーン2017」及び「夜間・休日の無料・匿名エイズ即日検査会」が実施されます。

【参考ページ】平成29年度愛知県エイズ予防強化週間について(愛知県)

<http://www.pref.aichi.jp/soshiki/kenkotaisaku/0000087467.html>

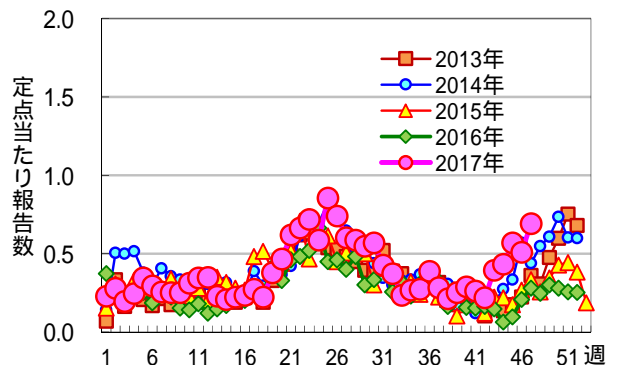


図1 咽頭結膜熱

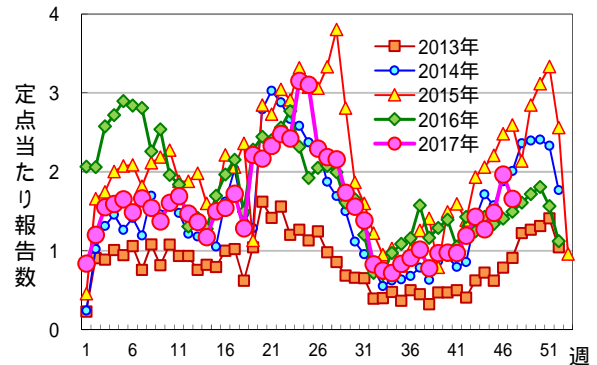


図2 A群溶血性レンサ球菌咽頭炎

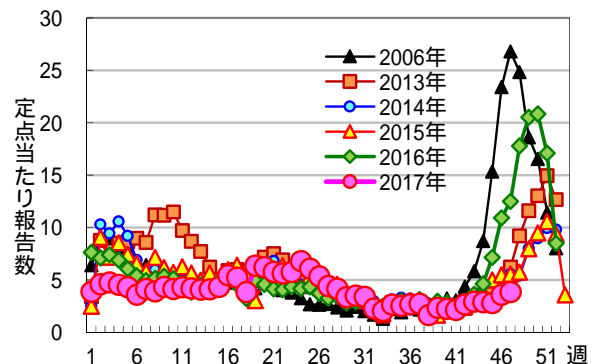


図3 感染性胃腸炎

定点医療機関コメント（名古屋市除く）

尾張西部地区

- インフルエンザB型 1例 中学2年男
【一宮市 あさのこどもクリニック】
- 手足口病 2歳女
マイコプラズマ感染症 6歳 8歳 姉妹
【一宮市 後藤小児科医院】
- 感染性胃腸炎引き続きやや多めです。
【稲沢市 こどものお医者さんおがわクリニック】
- インフルエンザB 1名(8歳)
軽度の感染性胃腸炎目立ちます。
水痘 3名
【江南市 みやぐちこどもクリニック】
- アデノウイルス感染症多し
幼稚園で学級閉鎖あり
手足口病散発しています。
【岩倉市 医療法人なかよしこどもクリニック】
- 感染性腸炎が38件と増えました。
溶連菌は14件で横ばい。
その他、水痘やRSやアデノが数件程度
【扶桑町 医療法人 tsukushi つくしこどもクリニック】
- 溶連菌散発です。
【清須市 丹羽医院】
- インフルエンザA型 4名
【津島市 津島市民病院】
- インフルエンザA型 1名
インフルエンザB型 1名
【あま市 医療法人村上医院】

尾張東部地区

- 胃腸症状(嘔吐、下痢)での受診が目立ちました。
溶連菌感染症小流行
手足口病がまだみられます。
【尾張旭市 医療法人誠和会佐伯小児科医院】
- マイコプラズマ 1名
【日進市 みやがわクリニック】
- インフルエンザ陽性報告1件(A型 成人1名)
RSVはまだ多いです。
【春日井市 春日井市民病院】
- RSウイルス 5例
【春日井市 朝宮こどもクリニック】
- ノロウイルスによる胃腸炎がみられました。
溶連菌感染が増加?
【小牧市 志水こどもクリニック】
- インフルエンザが出ました。
【小牧市 医療法人心正会鈴木小児科】
- インフルエンザ 9名(A型 8名、B型 1名)
【春日井市 こどもゆめクリニック】
- 流行性耳下腺炎 1名
【南知多町 医療法人大岩医院】
- 10歳男 キンピロバクター(+)
16歳女 インフルエンザA型
【大府市 まえはらこどもクリニック】
- アデノウイルス感染症 4名(扁桃炎)
【東海市 もしもしこどもクリニック】

西三河地区

- StrepA(+) 3名
【豊田市 星ヶ丘たなかこどもクリニック】
- インフルB型 1人
【豊田市 すくすくこどもクリニック】
- マイコプラズマ 男 5歳
アデノ(咽) 女 4歳 2人 2歳 7歳
手足口病、溶連菌が散発
【岡崎市 花田こどもクリニック】
- 女 4歳 5歳 B型インフルエンザ感染症
【岡崎市 竜美ヶ丘小児科】
- 女 9歳 キンピロバクター
インフルエンザB型 1名
【岡崎市 医療法人川島小児科水野医院】
- インフルエンザB型 1名
【岡崎市 栗屋医院】
- 溶連菌感染症、RSV 感染症目立ちます。
【碧南市 永井小児クリニック】
- インフルエンザA型 5名
インフルエンザB型 3名
【安城市 愛知県厚生農業協同組合連合会安城更生病院】
- インフルエンザA型 1名
インフルエンザB型 6名
【みよし市 みよし市民病院】
- キンピロバクター 5歳男
【幸田町 とみた小児科】

東三河地区

- インフルエンザA型 3名(3歳男、4歳女、33歳女)
【豊橋市 医療法人羽柴クリニック】

全数把握感染症発生状況（愛知県全体・保健所受理週別）2017年11月29日現在

一～三類感染症

<関連リンク> 届出基準 <http://www.pref.aichi.jp/eiseiken/2f/todokedeki jun161121.pdf>

結核（二類感染症）

報告保健所	2017年47週報告数			2017年総計(1～47週)		
	総数	喀痰塗抹検査 陽性者数再掲	無症状病原体 保有者数再掲	総数	喀痰塗抹検査 陽性者数再掲	無症状病原体 保有者数再掲
名古屋市(16保健所合計)	6	1	2	513	117	123
豊田市	1			61	14	12
豊橋市				71	13	34
岡崎市				43	16	13
一宮	1	1		97	32	36
瀬戸	2		1	89	12	35
半田	2	1		56	15	17
春日井	2		1	108	20	40
豊川				36	14	4
津島	1		1	77	11	22
西尾	1			29	8	5
江南	1			43	12	11
新城				6	2	3
知多	3	1	1	53	24	14
清須	1			32	12	7
衣浦東部	1			78	16	23
合計	22	4	6	1,392	338	399

腸管出血性大腸菌感染症（三類感染症）

番号	報告保健所	年齢	性別	発病月日	初診月日	診定月日	備考
1	名古屋市	5歳	男	11/13	11/16	11/19	O157、VT1(+) VT2(+)

四類・五類感染症（全数把握）（推定感染経路、推定感染地域は確定も含む）

レジオネラ症（四類感染症）

番号	報告保健所	年齢	性別	病型	推定感染地域
1	一宮	76歳	男	肺炎型	国内

カルバペネム耐性腸内細菌科細菌感染症（五類感染症）

番号	報告保健所	年齢	性別	推定感染経路	推定感染地域	90日以内の海外渡航歴
1	豊田市	74歳	男	以前からの保菌	国内	無
2	衣浦東部	66歳	男	医療器具関連感染	国内	無

後天性免疫不全症候群（五類感染症）

番号	報告保健所	年齢	性別	病型	推定感染経路	推定感染地域
1	名古屋市	23歳	男	無症候性キャリア	性的接触	国内
2	名古屋市	28歳	男	無症候性キャリア	性的接触	国内

侵襲性肺炎球菌感染症（五類感染症）

番号	報告保健所	年齢	性別	予防接種歴	推定感染地域
1	名古屋市	57歳	女	無	国内
2	名古屋市	80歳	男	不明	国内
3	岡崎市	1歳	男	有	国内
4	瀬戸	88歳	男	不明	国内
5	衣浦東部	94歳	女	有	国内

梅毒（五類感染症）

番号	報告保健所	年齢	性別	病型	推定感染経路	推定感染地域
1	名古屋市	70歳	男	無症候	性的接触	国内
2	名古屋市	34歳	女	無症候	性的接触	国内
3	江南	37歳	男	早期顕症	性的接触	国内
4	衣浦東部	42歳	男	早期顕症	性的接触	国内

グラフ総覧

2017年47週(11月20日～11月26日)

愛知県(名古屋市データ含む)の1999年13週から2017年47週までの定点当たり報告数のうち、本年を含む過去5年間及び特徴的に推移した年についてグラフ化したものです。

*各疾病のグラフを個別に利用される場合は、衛生研究所ウェブサイトからExcelファイルをダウンロードしてください。

<http://www.pref.aichi.jp/eiseiken/2f/graph.zip> *ExcelファイルはZIP圧縮してありますので適当な場所に解凍後ご利用ください。

