

「あいちエコ通勤転換促進講演会」

「ヤマハ発動機における エコ通勤の取組みについて」

2010. 3. 15

ヤマハ発動機(株)

総務部 環境・施設グループ

太箸樹巨雄

エコ通勤とは？

さあ、はじめよう レッツ!!レッツ!!

エコツー

エコ通勤は、エコロジー通勤

マイカー通勤からカーシェア、自転車、バイク、公共交通機関利用、エコ通勤がますます身近になり、参加者が増えています。マイカー通勤が減少すれば二酸化炭素(CO2)の削減、環境負荷低減に貢献するだけでなくエコロジー通勤は通勤時間短縮、通勤コスト削減にもつながります。今やエコ通勤は、通勤の選択肢として広がっています。通勤時間短縮や通勤コスト削減、環境負荷低減に貢献し、通勤者同士の交流や情報共有も促すなど、エコ通勤にはさまざまなメリットがあります。ぜひエコ通勤のメリットを最大限に活用し、通勤生活をより快適に、楽しく過ごしてください。

ECO LIFE

通勤手段	2009年	2010年	2011年	2012年	2013年	2014年	2015年
マイカー通勤	43.0%	42.0%	41.0%	40.0%	39.0%	38.0%	37.0%
公共交通機関	32.0%	33.0%	34.0%	35.0%	36.0%	37.0%	38.0%
自転車	14.0%	15.0%	16.0%	17.0%	18.0%	19.0%	20.0%
バイク	8.0%	8.0%	8.0%	8.0%	8.0%	8.0%	8.0%
カーシェア	0.0%	0.0%	0.0%	0.0%	0.0%	0.0%	0.0%

通勤手段	2009年	2010年	2011年	2012年	2013年	2014年	2015年
マイカー通勤	38.0%	37.0%	36.0%	35.0%	34.0%	33.0%	32.0%
公共交通機関	35.0%	36.0%	37.0%	38.0%	39.0%	40.0%	41.0%
自転車	18.0%	19.0%	20.0%	21.0%	22.0%	23.0%	24.0%
バイク	8.0%	8.0%	8.0%	8.0%	8.0%	8.0%	8.0%
カーシェア	0.0%	0.0%	0.0%	0.0%	0.0%	0.0%	0.0%

エコツーをはじめるとこんなサポートが…。

1 2輪車・バス購入特典

2020年5月1日～7月31日(3ヶ月)

マイカー通勤者
 自転車 ¥10% + 補助 ¥5% = **15% オフ**

マイカー通勤者
 自転車 ¥10% + 補助 ¥10% = **20% オフ**

※マイカー通勤者とは、マイカー通勤者として登録されている方です。マイカー通勤者として登録されていない方は、マイカー通勤者として登録する必要があります。

2 レンタルEV特典

月額 ¥3,150/月

※マイカー通勤者として登録されている方です。マイカー通勤者として登録されていない方は、マイカー通勤者として登録する必要があります。

3 徒歩自転車手当特典

月額 ¥1,000/月

※マイカー通勤者として登録されている方です。マイカー通勤者として登録されていない方は、マイカー通勤者として登録する必要があります。

4 乗車通勤手当特典

月額 ¥2,000/月

※マイカー通勤者として登録されている方です。マイカー通勤者として登録されていない方は、マイカー通勤者として登録する必要があります。

エコ通勤に関する手続き

マイカー通勤者から自転車通勤者への変更	マイカー通勤者から徒歩通勤者への変更	マイカー通勤者から乗車通勤者への変更
<ul style="list-style-type: none"> ●エコ通勤申込書 ●マイカー通勤者として登録されている方 	<ul style="list-style-type: none"> ●エコ通勤申込書 ●マイカー通勤者として登録されている方 	<ul style="list-style-type: none"> ●エコ通勤申込書 ●マイカー通勤者として登録されている方

お問い合わせ先
 〒430-0001 静岡県浜松市東区東山町1-1-1
 (内線) 711-2125
 TEL 0530-32-1100 FAX 0530-32-1250

エコマインドの醸成：ひとりひとりの環境取り組み

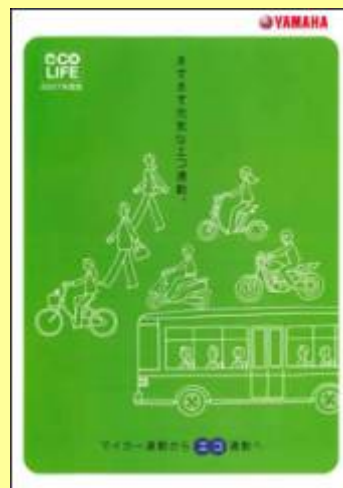
エコライフ ノート

2001～



エコ通勤

2004.12～



4万人の V作戦

植林&下草刈



ものづくり教室



地域清掃



ビーチクリーン&子ガメの放流



1991～

エコライフノートから判ったこと

ヤマハエコライフシートを使って、家庭での取組を記録する

YAMAHA ECOLIFE NOTE

わが家のエネルギーチェック!

1つでもいいので毎月つけてみましょう。詳しくは裏側のページをご覧ください。

	4a	5a	6a	7a	8a	9a	10a	11a
電気	項目名	2002	2003	2004	2005	2006	2007	2008
ガス	項目名	2002	2003	2004	2005	2006	2007	2008

CO₂の25%がマイカー通勤で発生

YAMAHA ECOLIFE NOTE

ECOLOGY is MONEY みんなでやろう! エコライフ

電気

- 冷暖房の設定温度は控えめに。
 - 冷房: 設定温度を27℃から28℃にした場合
年間電費が31,338円(約)の省エネ - 約300円の節約
 - 暖房: 設定温度を27℃から26℃にした場合
年間電費が71,276円(約)の省エネ - 約1,540円の節約
- 電気カーペットの設定温度は低めに。
 - 3層用で、設定温度を「強」から「中」にすれば
年間1,661,576円(約)の省エネ - 約4,253円の節約
- 待機電力を減らそう

ガス

- シャワーはお湯を溜らさない。
 - 45℃のお湯を溜す時間を1分間短縮した場合
年間ガスが2,946円(約)の省エネ - 約1,300円の節約
 - 40℃で年間4,356円(約)の省エネ - 約1,910円の節約
 - 家族4人が全員節水すれば - 約4,480円の節約
- お風呂を流すときは扉を閉鎖しましょう。
 - 85℃のお湯を1分間20℃を下げ、扉を閉鎖し湯の
設定温度を40℃から38℃にした場合、1日1回お風呂を
年間ガスが13,556円(約)の省エネ - 約1,110円の節約

水

- お風呂の残り湯を洗濯などに再利用しましょう。
 - 1回のお風呂として年間18,200円(約)の省エネ - 約2,000円の節約
- 夏は涼しいお風呂の入りかた

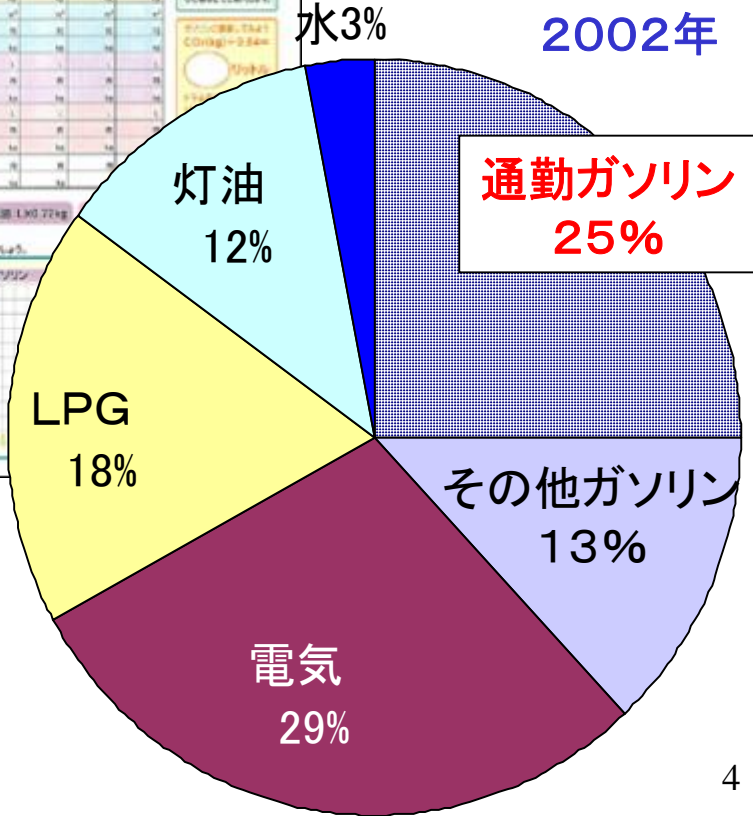
ガソリン

- 急発進、急減速はやめましょう。
 - 10km進行時に急発進、急減速をした場合と、
しなやかな発進と減速との比較して年間ガソリン
25,000lの省エネ - 約2,540円の節約
- タイヤの空気圧を適正にしましょう。
 - タイヤの空気圧を適正に保つて走行した場合と適正と異なる状態
で走行した場合、15,000lの省エネ - 約1,540円の節約

灯油

- 石油ファンヒーターの設定温度は20℃を目安にしましょう。
 - 外気温が7℃の場合、室温の設定温度を27℃から20℃にした場合、
年間ガスが8,616円(約)の省エネ - 約400円の節約
- 石油ファンヒーターの平均燃費は20%向上させよう。
 - 1日1時間燃費を削減した場合(設定温度20℃)
年間ガスが15,711円(約)の省エネ - 約710円の節約
(年間電費が1,646円(約)の省エネ - 約100円の節約)

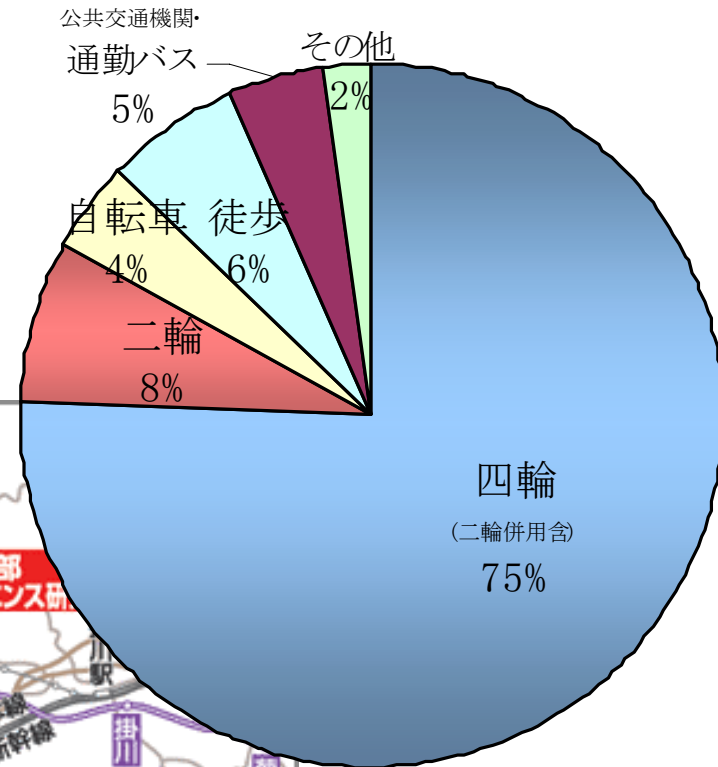
このページのものを全て実践したとして **年間約30,710円の節約**



所在地と通勤形態



通勤手段統計(2004年1月)



四輪駐車が
会社周辺に散在
・苦情(遠い)
・要防犯対応

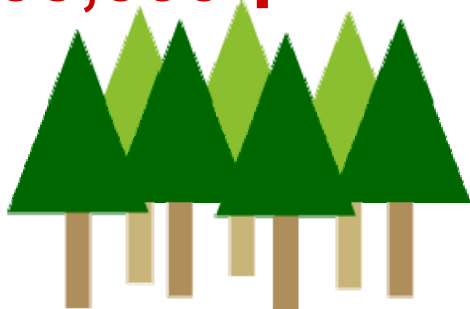
エコ通勤がもたらす効果(想定)

ヤマハ社員の15%が通勤時にマイカーの使用を止め、エコ通勤を採用すれば……

CO₂の排出量を年間



杉の木の年間CO₂吸収量
33,000本に相当

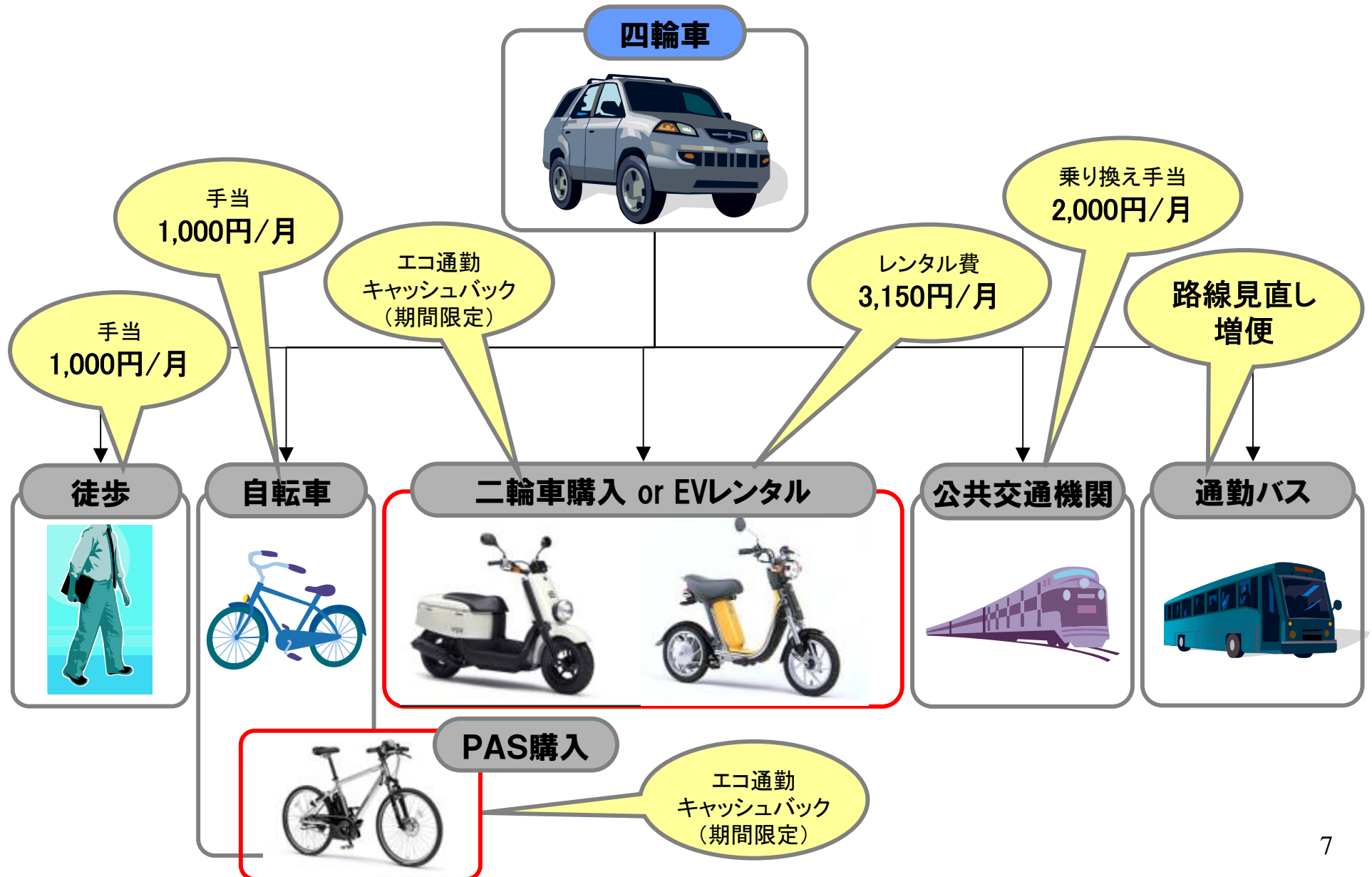


製造部門のCO₂排出量
93,160t(2005年度)の約**1%**
に相当

または



エコ通勤のしくみ(施策)



参加率の調査

E-mailのない
職場は、
紙にて集計

エコ通勤実績調査システム - IBM Lotus Notes

ファイル(F) 編集(E) 表示(V) 作成(C) アクション(A) 文字(T) ツール(Q) ヘルプ(H)

ワークスペース kimio-n futohashi - 受... kimio-n futohashi - ... エコ通勤実績調査システム... エコ通勤

エコ通勤実績調査

「200905」 ← 他の月も入力することができます

ISO組織名

お名前 (所属部署)

例) 一番多く使った手段が徒歩の場合は100
4輪通勤者がマイカー以外の通勤を月1回以上行った場合は30

2009年05月の該当する通勤手段をクリックしてください		
↓	貢献度(%)	通勤手段
>>	100	徒歩、自転車、バス、パッソル
>>	90	公共交通機関、公共交通機関(乗り継ぎ)、通勤バス
>>	80	2輪車
>>	70	ハイブリッド4輪(プリウスなど)
>>	50	軽自動車又は、カタログ燃費が10・15モードで20km/L以上の4輪車
>>	30	マイカー以外の通勤月1回以上
>>	0	4輪車(上記50%及び70%相当の車種以外) [エコ通勤不参加]

※相乗時も「マイカー以外の通勤」に該当します

📅

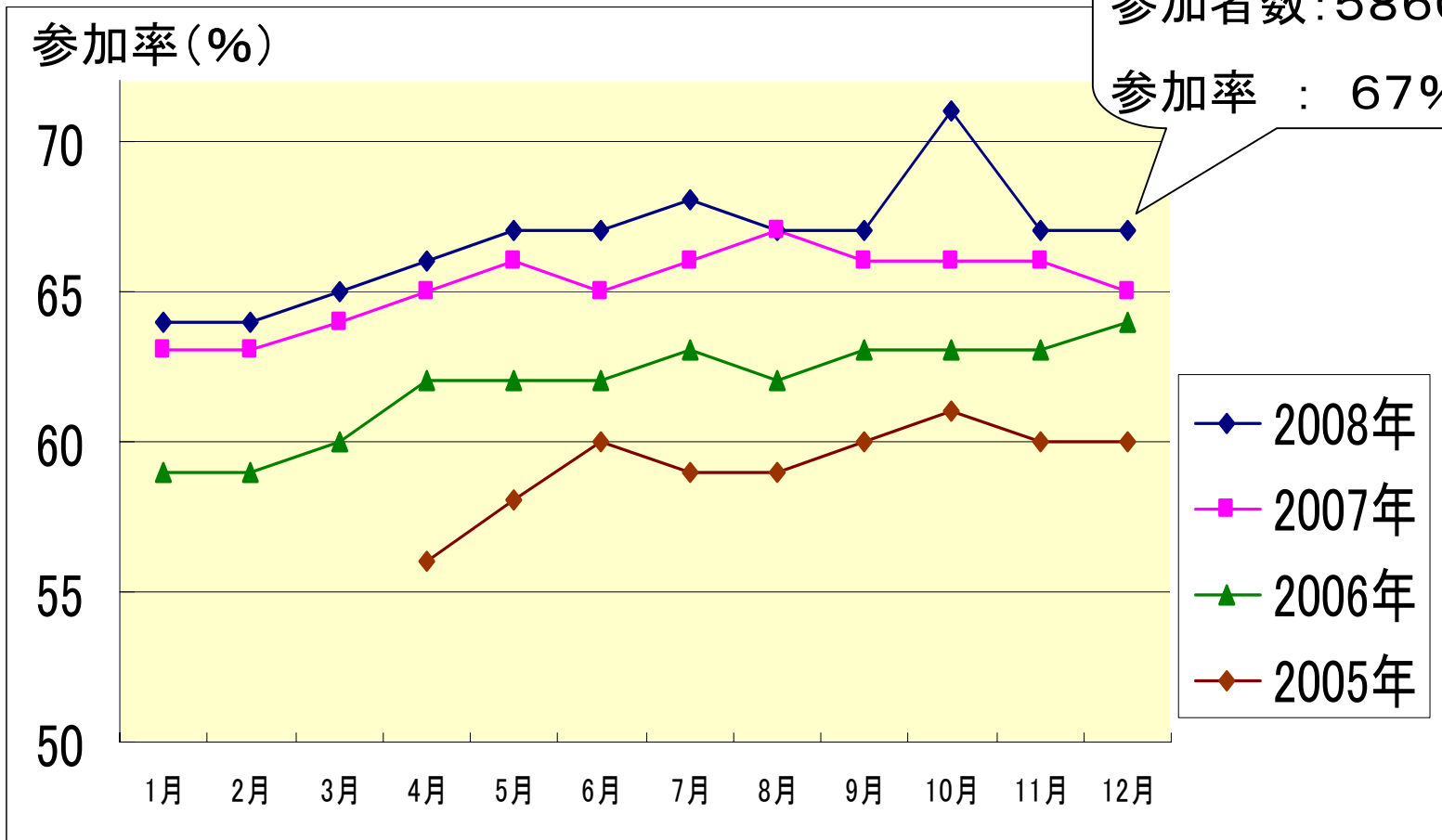
1月	2月	3月	4月	5月	6月	7月	8月	9月	10月	11月	12月
80	80	80	80	80							

保存

エコ通勤 参加率の推移

年々、参加率は増加している

回答者数: 8770名
参加者数: 5860名
参加率: 67%



エコ通勤 参加の形態(通勤手段)

※)
徒歩や自転車での通勤者が19%を占める

※) 2008年12月時点。メール回答者での比率

2008年12月の該当する通勤手段をクリックしてください				
↓	貢献度(%)	通勤手段	(名)	(%)
>>	100	徒歩、自転車、バス、パッソル	1158	19
>>	90	公共交通機関、公共交通機関(乗り継ぎ)、通勤バス	571	9
>>	80	2輪車	922	15
>>	70	ハイブリッド4輪(プリウスなど)	54	1
>>	50	軽自動車又は、カタログ燃費が10・15モードで20km/L以上の4輪車	795	13
>>	30	マイカー以外の通勤月1回以上	1013	16
>>	0	4輪車(上記50%及び70%相当の車種以外)[エコ通勤不参加]	1648	27
※相乗りも「マイカー以外の通勤」に該当します			6161	100

(未回答:1422名)

「エコ通勤優良事業所」の第1回認証・登録

平成21年7月3日

2009年6月12日に「エコ通勤優良事業所認証制度」が創設されたところですが、本日、「エコ通勤優良事業所」の第1回認証・登録が行われ、30事業所が認証・登録されました。

(参考)エコ通勤優良事業所認証制度について

公共交通利用推進等マネジメント協議会
(会長:森地 茂 政策研究大学院大学教授)により創設。

エコ通勤に関する意識が高く、エコ通勤に関する取組みを自主的かつ積極的に推進している事業所を、「エコ通勤優良事業所」として認証し、その取組み事例を広く国民に周知することにより、エコ通勤の普及促進を図ることを目的とするもの(国土交通省及び交通エコロジー・モビリティ財団が認証の審査・登録を行う。)

