

第7 火災の実態

主な内容

- 出火件数
- 損害額
- 出火原因
- 死傷者
- 建物火災

第7 火災の実態

1 概要

平成29年中における火災発生状況等は、出火件数2,126件、焼損棟数1,432棟、死者80名、負傷者310名、損害額41億2,927万0千円であり、過去3か年平均に比べて出火件数は減少し、死者数は増加している。

平成29年中の火災発生状況等と過去3か年平均との比較は第1表のとおりである。

第1表 平成29年中の火災概況と過去3か年平均との比較

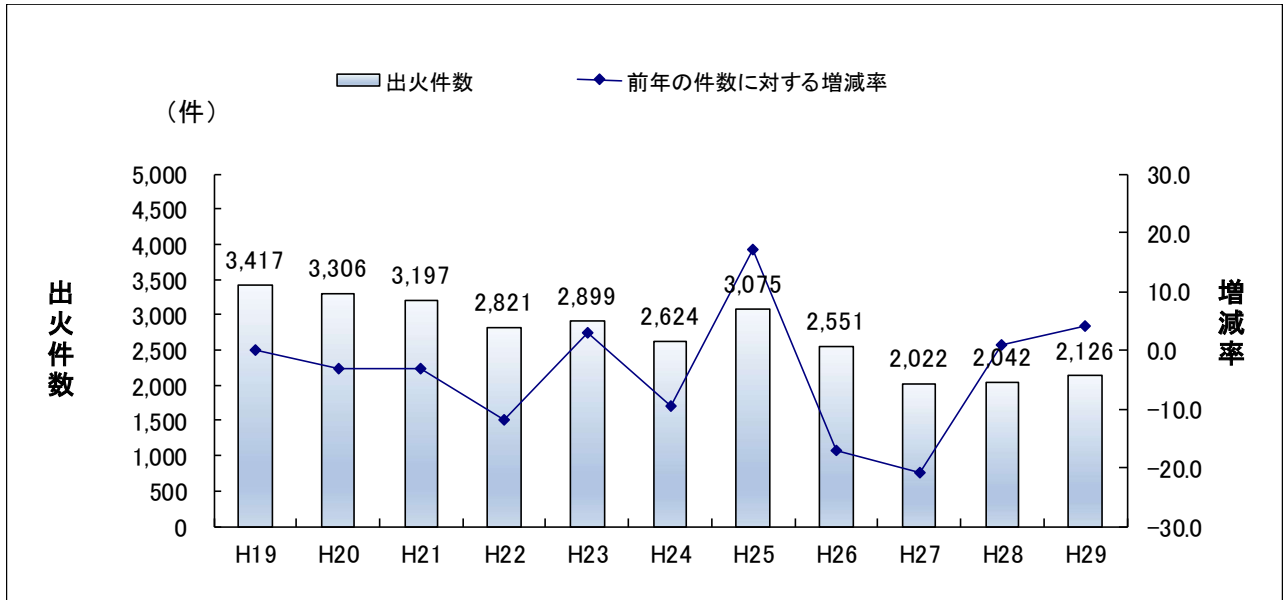
区分		単位	平成29年中 (A)	過去3か年平均 (B)	過去3か年平均比較	
					(A)-(B)=(C)	(C)/(B)*100%
出火件数		件	2,126	2,205	△79	△3.6
火災種別	建物	件	1,075	1,156	△81	△7.0
	林野	〃	36	32	4	12.5
	車両	〃	226	245	△19	△7.8
	船舶	〃	3	5	△2	△40.0
	航空機	〃	0	0	0	0.0
	その他	〃	786	766	20	2.6
〔焼損棟数〕		棟	1,432	1,549	△117	△7.6
全焼		〃	252	255	△3	△1.2
半焼		〃	73	90	△17	△18.9
部分焼		〃	444	432	12	2.8
ぼや		〃	663	772	△109	△14.1
〔建物焼損床面積〕		m ²	43,804	46,136	△2,332	△5.1
〔建物焼損表面積〕		〃	6,000	5,804	196	3.4
〔林野焼損面積〕		a	502	214	288	134.6
〔り災世帯数〕		世帯	898	982	△84	△8.6
全損		〃	162	170	△8	△4.7
半損		〃	53	71	△18	△25.4
小損		〃	683	741	△58	△7.8
〔死傷者数〕		人	390	401	△11	△2.7
死者		〃	80	65	15	23.1
負傷者		〃	310	336	△26	△7.7
〔り災者数〕		人	1,967	2,308	△341	△14.8
〔損害額〕		千円	4,129,270	4,658,955	△529,685	△11.4
建物火災		〃	3,779,978	4,271,100	△491,122	△11.5
林野火災		〃	2,750	908	1,842	202.9
車両火災		〃	151,724	114,755	36,969	32.2
船舶火災		〃	262	15,094	△14,832	△98.3
航空機火災		〃	0	0	0	0.0
その他火災		〃	167,084	175,122	△8,038	△4.6
爆発		〃	27,472	81,976	△54,504	△66.5

(1) 出火件数の増減率と指数

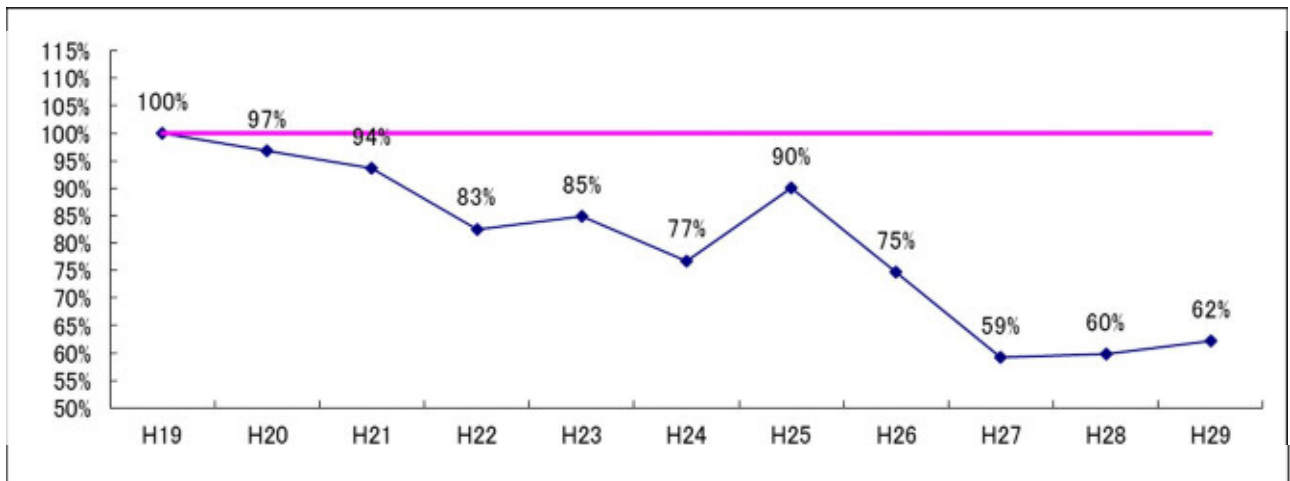
平成 29 年中の出火件数は、過去 10 年で 3 番目に少ない出火件数となった。増減率は第 1 図のとおりで、前年に対し 4.1%の増加となっている。

平成 19 年を 100 とした最近の火災の傾向は、第 2 図のとおりである。

第 1 図 出火件数と増減率の推移



第 2 図 出火件数指数



(2) 1 日当たりの火災の概況

平成 29 年中の 1 日当たりの火災の概況は第 2 表のとおりで、出火件数は約 5.8 件、焼損棟数は約 3.9 棟となっている。また、約 5.4 人がり災し、約 11,313.1 千円が灰となっている。

第 2 表 1 日当たりの火災概況

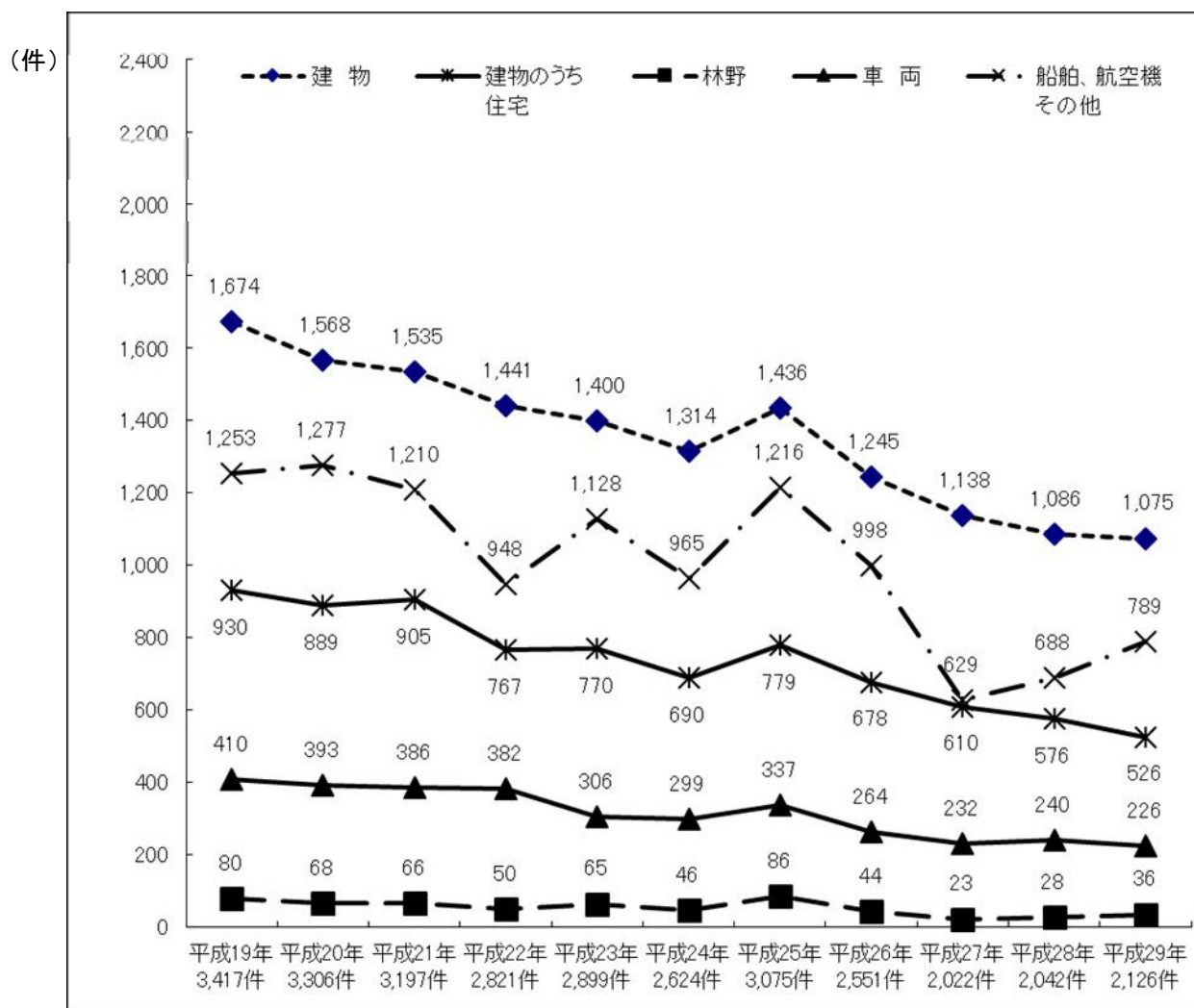
出火件数	5.8 件
損害額	11,313.1 千円
焼損棟数	3.9 棟
建物焼損面積	120.0 m ²
り災世帯数	2.5 世帯
り災者数	5.4 人

2 出火件数

(1) 火災種別出火件数

総出火件数は2,126件で、前年に比べ84件(4.1%)増加した。火災種別ごとの件数は第3図のとおりで、建物火災が1,075件(50.6%)、そのうち住宅火災が526件(48.9%)、林野火災36件(1.7%)、車両火災が226件(10.6%)、船舶火災、航空機火災及びその他火災が789件(37.1%)となっている。

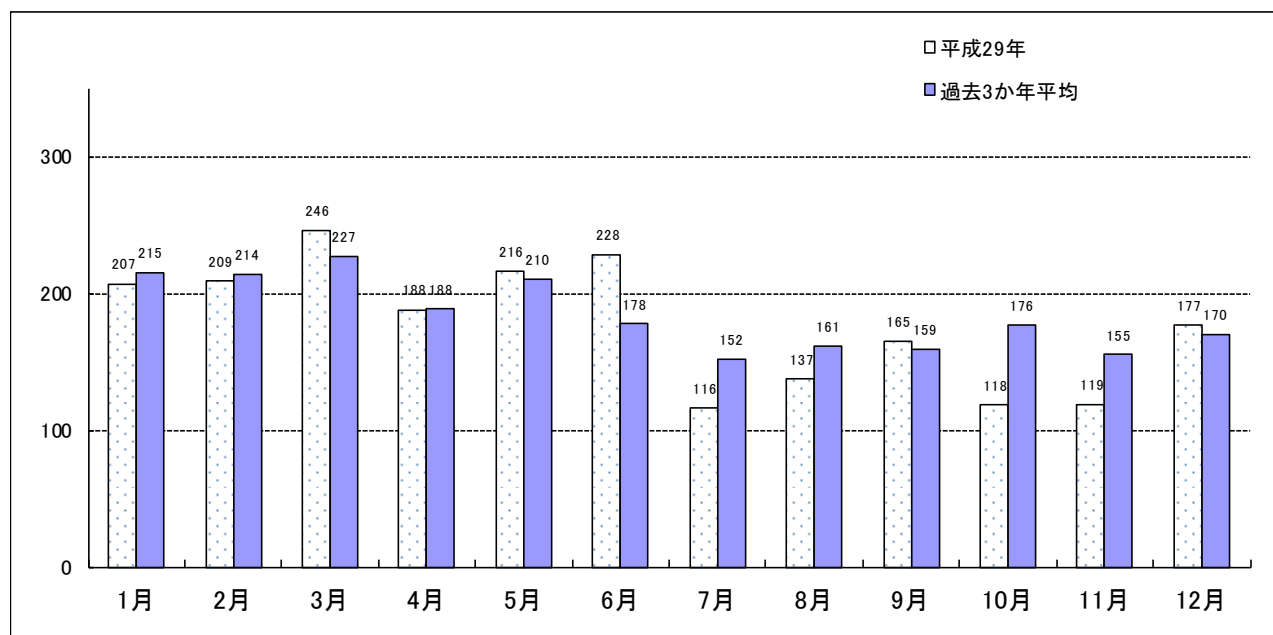
第3図 火災種別出火件数の推移



(2) 月別出火件数

月別の出火件数は第4図のとおりで、3月が246件で最も多く、続いて6月、5月、2月の順となっている。

第4図 月別出火件数



(3) 時間別出火件数

時間別の出火件数は第3表のとおりで、9時から19時にかけては、1時間当たり100件以上発生しており、夜間より昼間の方が出火件数が多い。

第3表 火災種別時間別出火件数

種別 発生時間	計 (件)	建物	林野	車両	船舶	航空機	その他
0~1	60	35	0	10	0	0	15
1~2	62	40	0	5	0	0	17
2~3	48	30	0	10	0	0	8
3~4	41	22	0	5	0	0	14
4~5	34	22	0	1	0	0	11
5~6	48	27	0	2	0	0	19
6~7	39	22	0	9	0	0	8
7~8	54	33	0	9	0	0	12
8~9	62	40	0	7	1	0	14
9~10	110	56	1	17	0	0	36
10~11	111	50	3	15	0	0	43
11~12	142	63	1	17	0	0	61
12~13	120	48	5	8	0	0	59
13~14	135	64	4	12	0	0	55
14~15	155	65	6	13	0	0	71
15~16	140	52	3	9	1	0	75
16~17	117	56	3	11	0	0	47
17~18	110	52	3	10	0	0	45
18~19	107	70	0	9	0	0	28
19~20	91	48	1	7	0	0	35
20~21	69	35	2	9	1	0	22
21~22	74	43	0	10	0	0	21
22~23	77	44	1	8	0	0	24
23~24	48	27	1	5	0	0	15
不明	72	31	2	8	0	0	31
計	2,126	1,075	36	226	3	0	786

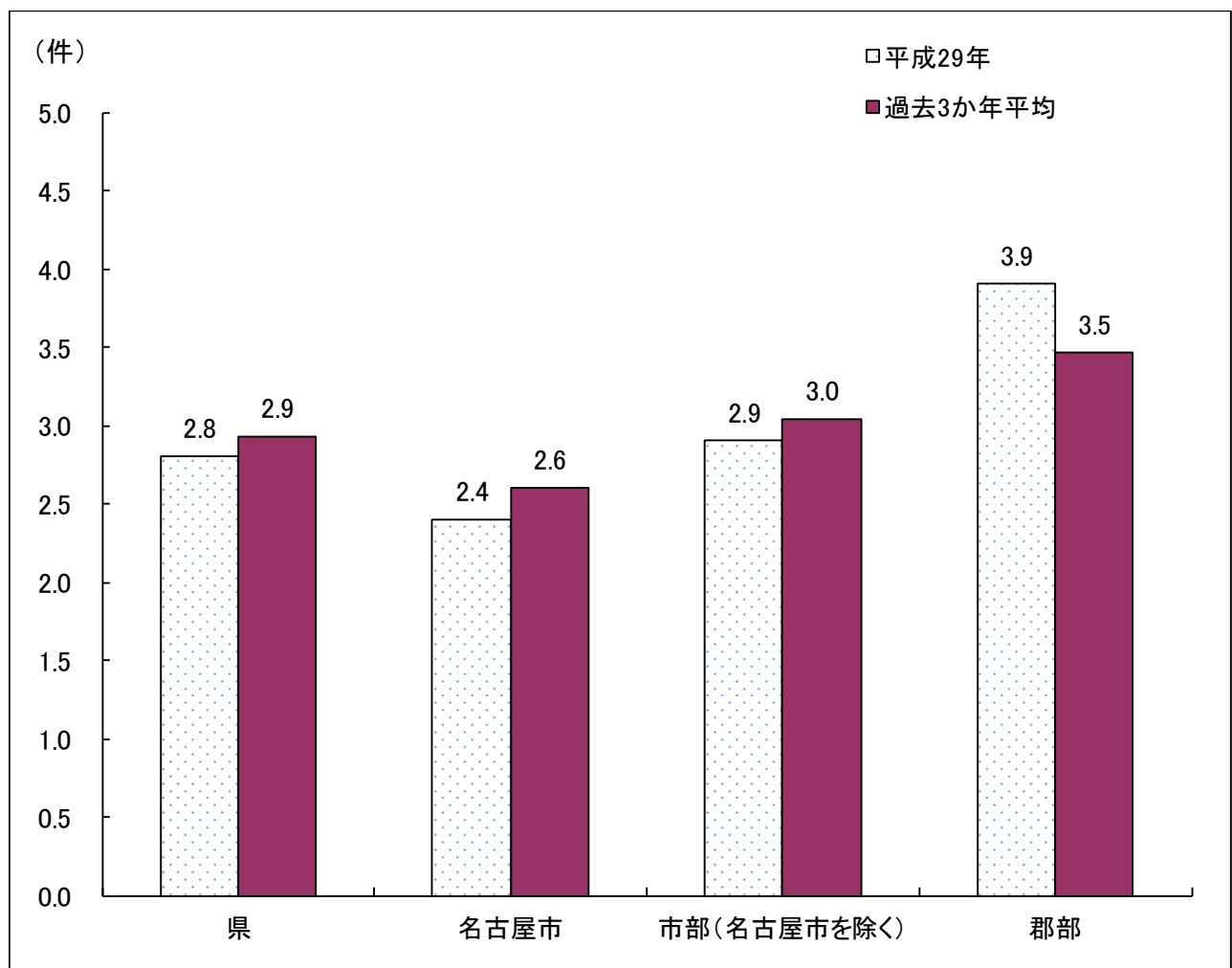
(4) 人口1万人当たりの出火件数

平成29年の人口1万人当たりの出火件数（以下「出火率」という。）は第5図のとおりで、県平均は2.8件で過去3か年平均に比べ低くなっている。これを名古屋市、名古屋市を除く市部、郡部に分けてみると名古屋市が2.4件、市部が2.9件、郡部が3.9件となっている。

出火件数

$$\text{(参考) 出火率} = \frac{\text{出火件数}}{\text{平成29年3月31日現在の住民基本台帳による人口}} \times 10,000$$

第5図 1万人当たりの出火件数（平成29年中）

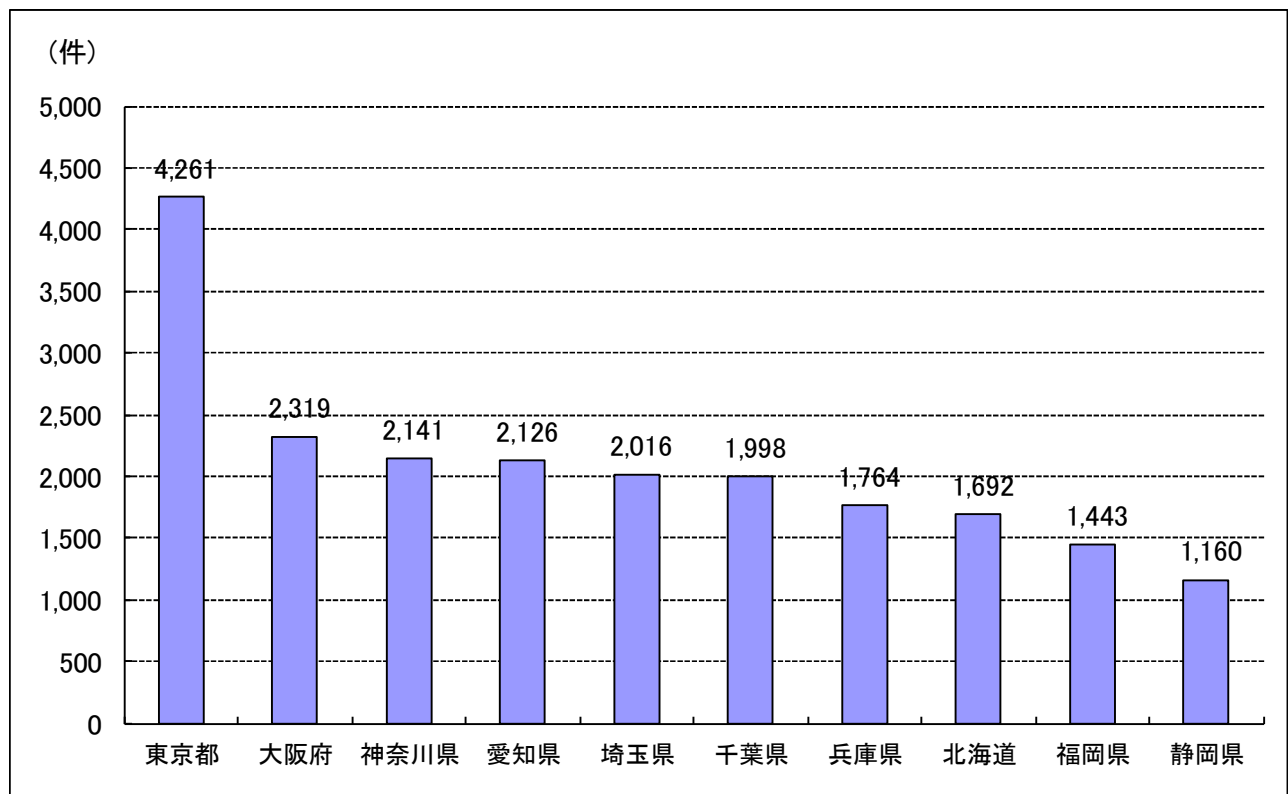


(5) 都道府県別比較

都道府県別の出火件数は第6図のとおりで、東京都を最高に、大阪府、神奈川県、愛知県、埼玉県の順となっている。

また、出火件数の少ない県は、福井県（165件）、鳥取県（182件）、富山県（184件）、石川県（245件）、徳島県（265件）の順となっている。

第6図 都道府県出火件数比較



3 損害額

(1) 火災種別及び爆発による損害額

火災種別ごとの損害額は第4表のとおりで、建物火災が全体の9割以上を占めている。

その他火災は件数では37.0%を占めているが、損害額は4.0%と少ない。

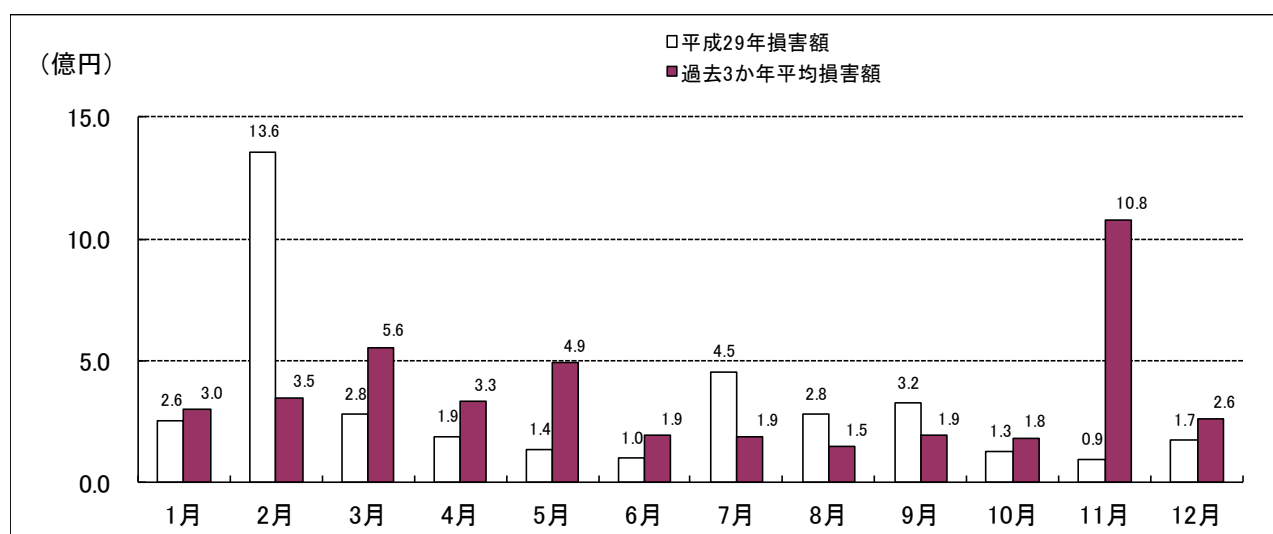
第4表 火災種別及び爆発による損害額

平成29年中			過去3か年平均		
区分	損害額(千円)	割合(%)	区分	損害額(千円)	割合(%)
建物火災	3,779,978	91.5	建物火災	4,271,100	91.7
林野火災	2,750	0.1	林野火災	908	0.0
車両火災	151,724	3.7	車両火災	114,755	2.5
船舶火災	262	0.0	船舶火災	15,094	0.3
航空機火災	0	0.0	航空機火災	0	0.0
その他火災	167,084	4.0	その他火災	175,122	3.8
爆発	27,472	0.7	爆発	81,976	1.8

(2) 月別損害額

損害額は一般に火災件数に比例する傾向があるが、大規模火災の発生によってこの傾向が顕著に現れないこともある。平成29年2月の損害額が大きいのは、損害額が最も大きな火災が発生したからである（第7-15表その1参照）

第7図 建物火災による月別損害額

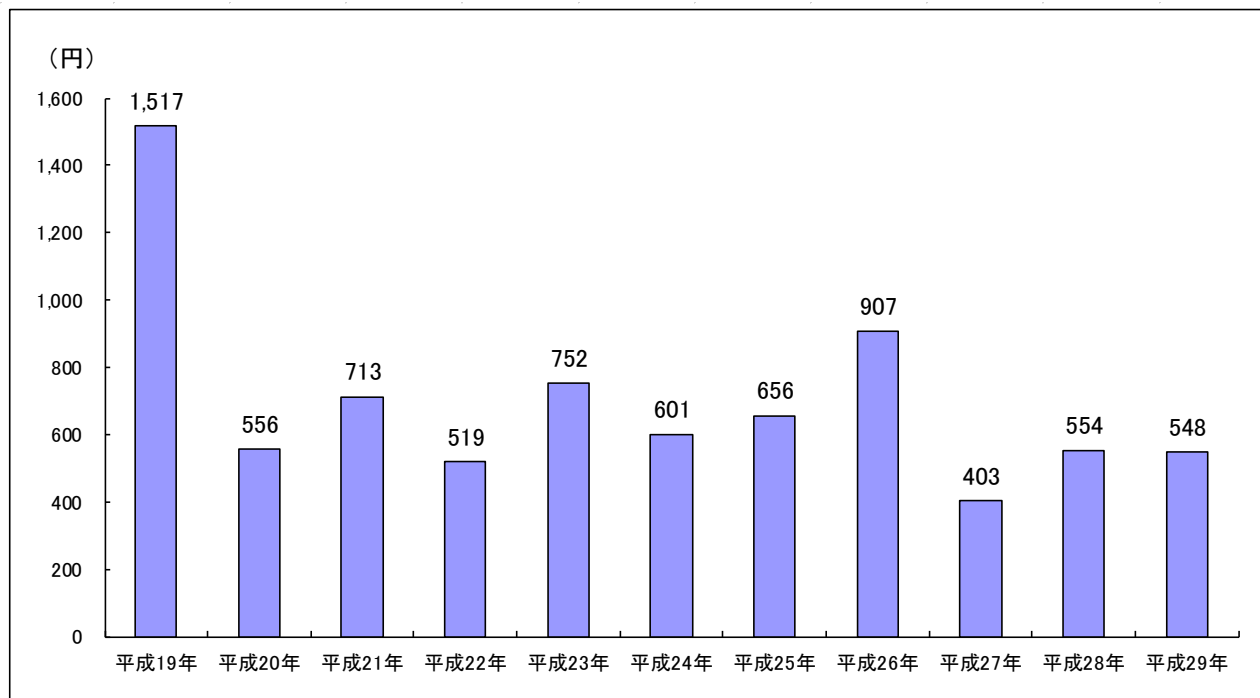


(3) 1人当たり、1件当たりの損害額

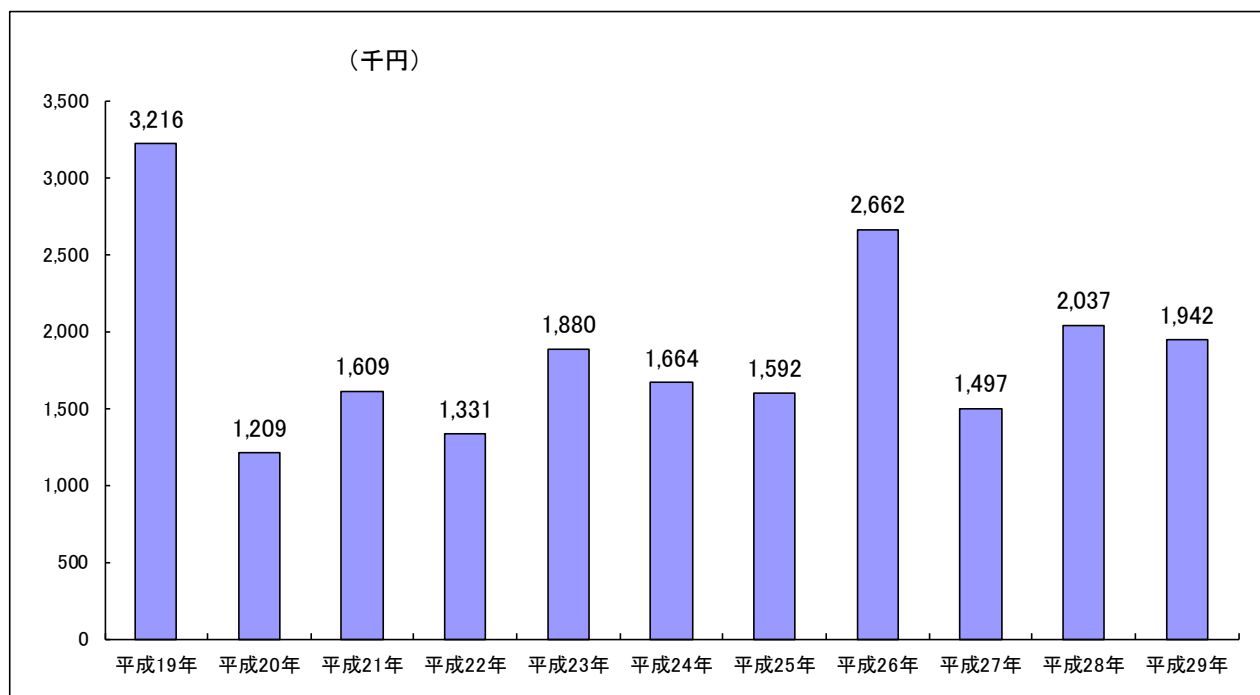
県民1人当たりの損害額は第8図のとおり548円となっており、前年の554円に比べ6円減少している。

また、火災1件当たりの損害額は第9図のとおり1,942千円で、前年の2,037千円に比べ95千円減少している。

第8図 1人当たり損害額



第9図 1件当たり損害額



4 出火原因

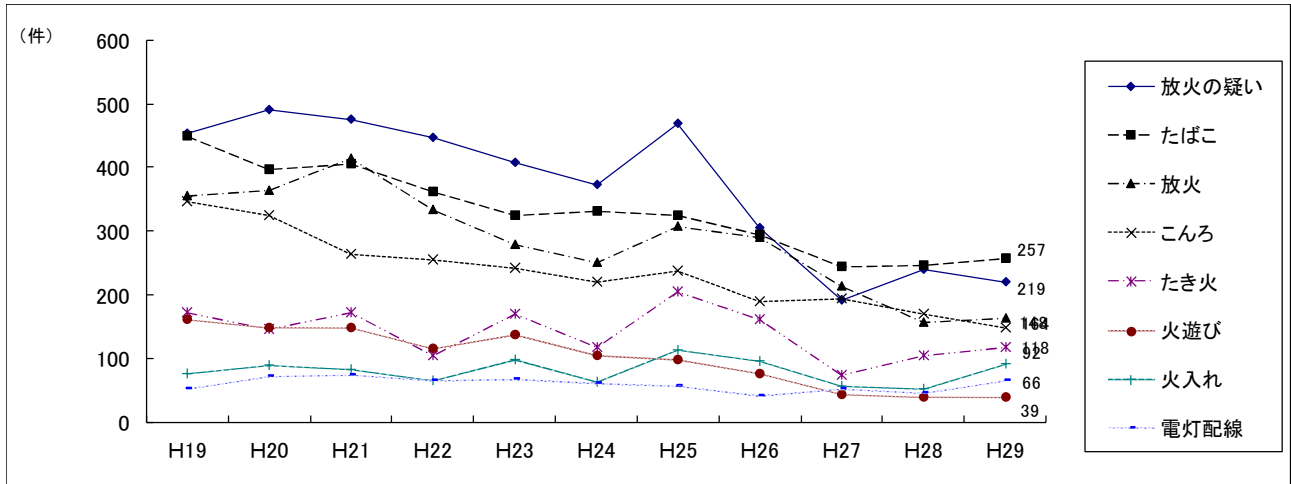
経過別の出火件数は第5表のとおりで、火気取扱いの不注意によるものが多い。

また、出火原因別の出火件数は第10図及び第11図のとおりで、放火（放火の疑いを含む）、たばこ、こんろによるものが依然多い。

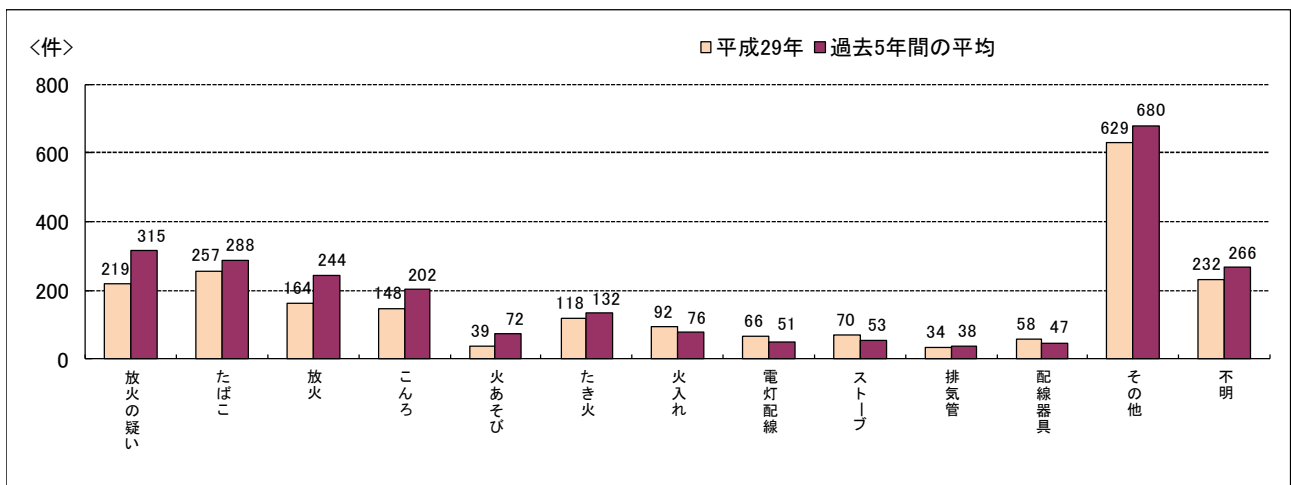
第5表 経過別出火件数

中分類	小分類									
	半断線により発熱する	漏電(地絡)する	電線が短絡する	電線が混触する	過多の電流を流す	スパークする	金属の接触部が過熱する	静電スパークが飛ぶ	絶縁劣化による発熱	その他
電気的原因で発熱する	11	9	50	0	13	37	17	2	18	9
化学的原因で発火する	2	0	0	1	6	50	12	1	0	
熱的原因で発火する	1	19	9	18	17	33	10	22	12	
火源が運動により接触する	17	64	10	5	111	61	54	174	24	
器具機械の材質構造の不良	6	2	4	3	0	4	22	3	4	
使用方法の不適による	6	3	2	20	210	117	11	59	1	17
交通機関の事故による	27	0	2	3						
天災地変による	0	0	0	9	0					
その他・不明	164	219	39	5	12	253				

第10図 出火原因の推移



第11図 出火原因別出火件数



(1) 発火源

発火源を性質別に分類すると第6表及び第7～10表に示すとおりである。

火種が全体の43.4%を占めているのは、たばこ、たき火、ライターを含むためである。

消防機関としては、引き続き防火思想の普及につとめ、より一層住民の防火意識の高揚を図ることが必要である。

(2) 経過

出火に至るまでの経過を大別すると第5表に示すとおりである。これによると放火及び放火の疑いによるものが18.0%で最も多く、「放火されない・放火させない」環境作りの推進や放火対策が必要である。

第6表 発火源別出火件数

発火源	件数(件)	割合(%)
電気による発熱体	310	14.6
ガス油類を燃料とする道具装置	278	13.1
まき、炭、石炭(コークス)を燃料とする道具装置	20	0.9
火種(それ自身発火しているもの)	923	43.4
高温の固体	90	4.2
自然発火あるいは再燃を起こしやすい物	45	2.1
危険物品	10	0.5
天災	8	0.4
不明・その他	442	20.8
合計	2,126	-

5 死 傷 者

平成 29 年中の火災による死者は、第 1 表及び第 7 表のとおり 80 人で、前年に比べ 23 人増加した。

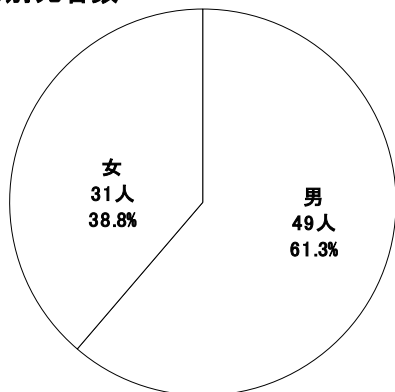
また、過去 10 年間の死者数の推移は第 7 表及び第 13 図のとおりである。

平成 29 年中の市町村別の火災による死者の発生状況は、名古屋市が 24 人、豊田市が 9 人、稲沢市が 4 人、豊橋市、岡崎市、常滑市、知多市、高浜市が 3 人と続き、市部で 73 人、郡部で 7 人となっている。

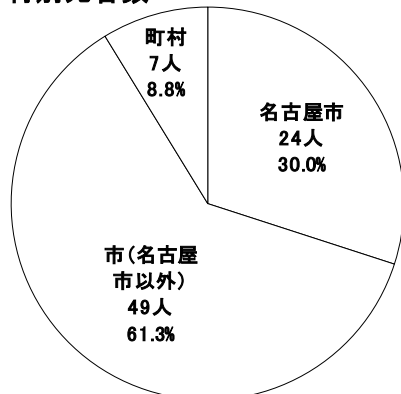
第 7 表 年別死傷者

年別	死者数 (人)	自殺者を除く(人)	負傷者数(人)
平成20年	84	61	375
平成21年	104	70	454
平成22年	95	67	361
平成23年	92	72	399
平成24年	72	52	343
平成25年	72	56	355
平成26年	63	42	388
平成27年	75	55	333
平成28年	57	51	286
平成29年	80	57	310
10年間平均	79.4	58.3	360.4

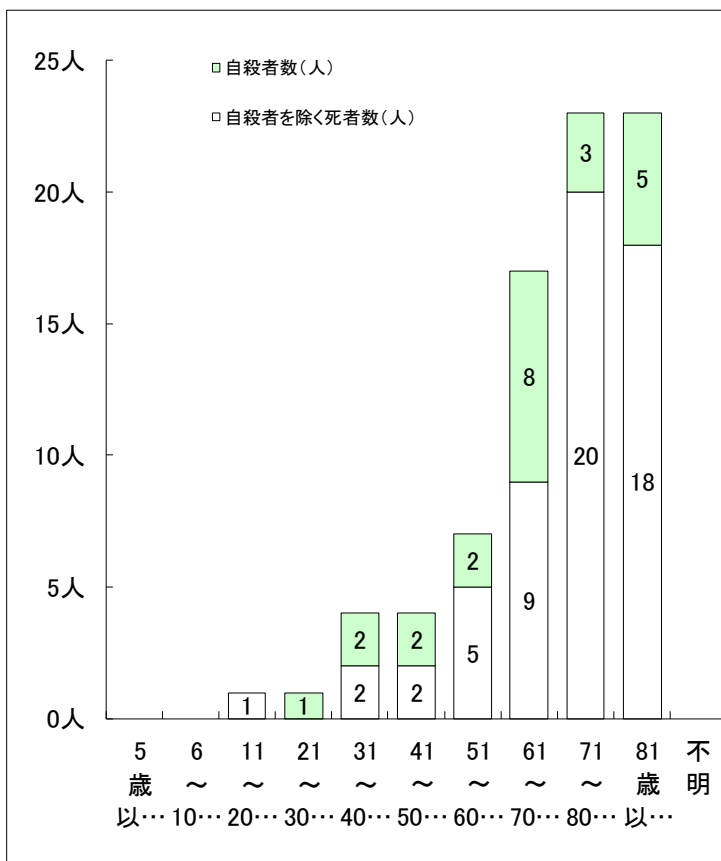
男女別死者数



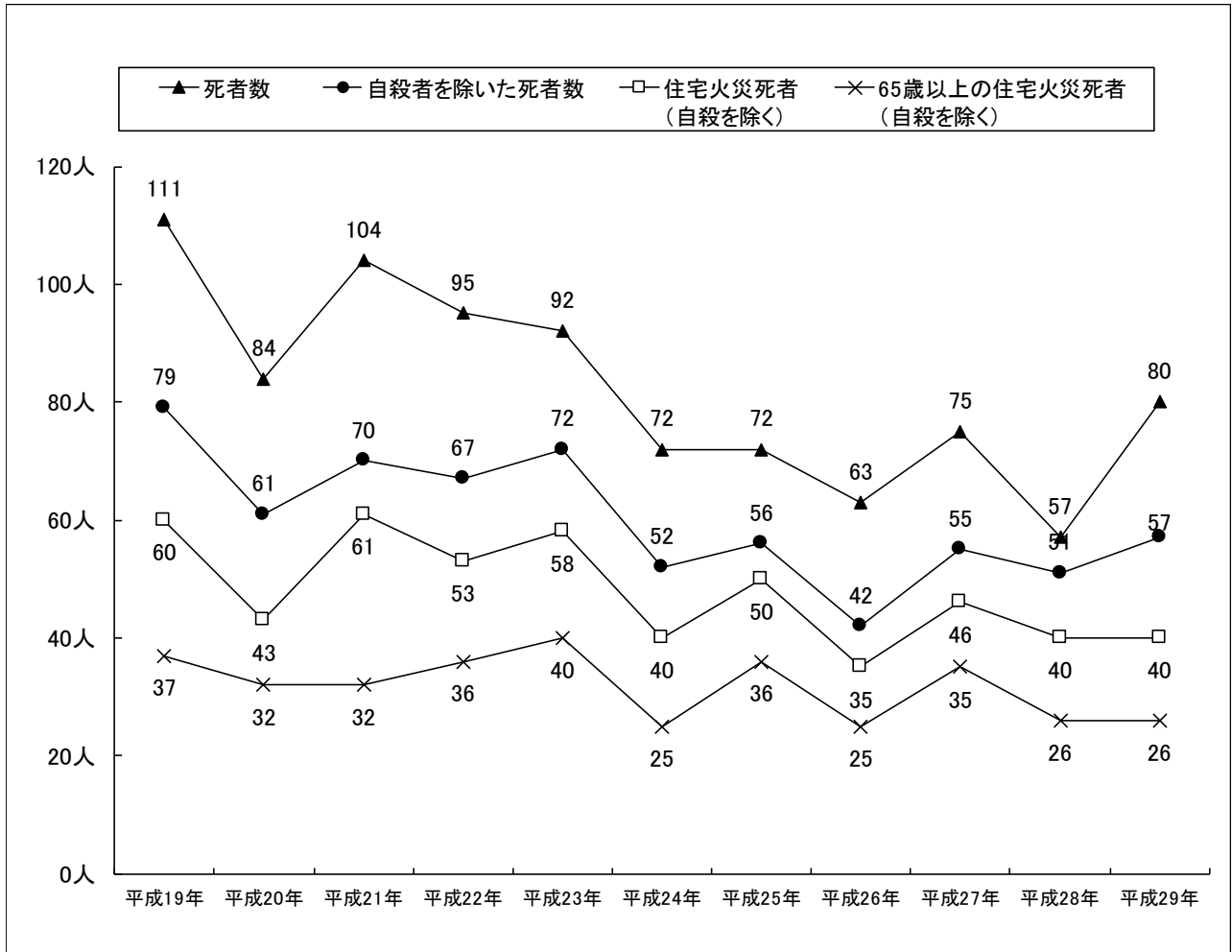
市町村別死者数



第12図 年齢別死者数



第 13 図 死者の推移



次に、死者の発生した経過別では、自殺による死者が 23 人で火災による死者全体の 28.8% を占めている。

また、自殺による死者を除いた住宅火災における死者については、65 歳以上の死者が 26 人で 65.0% を占めている。

月別の死者の発生状況は第 7-11 表 (その 2) のとおりで、2・12 月が 12 人、1・3 月が 11 人の順となっている。

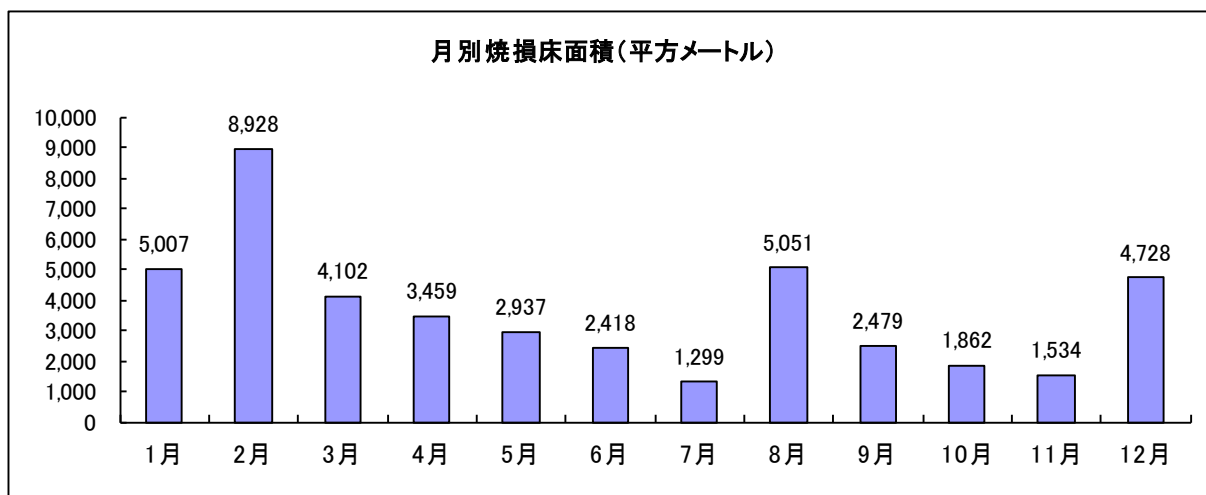
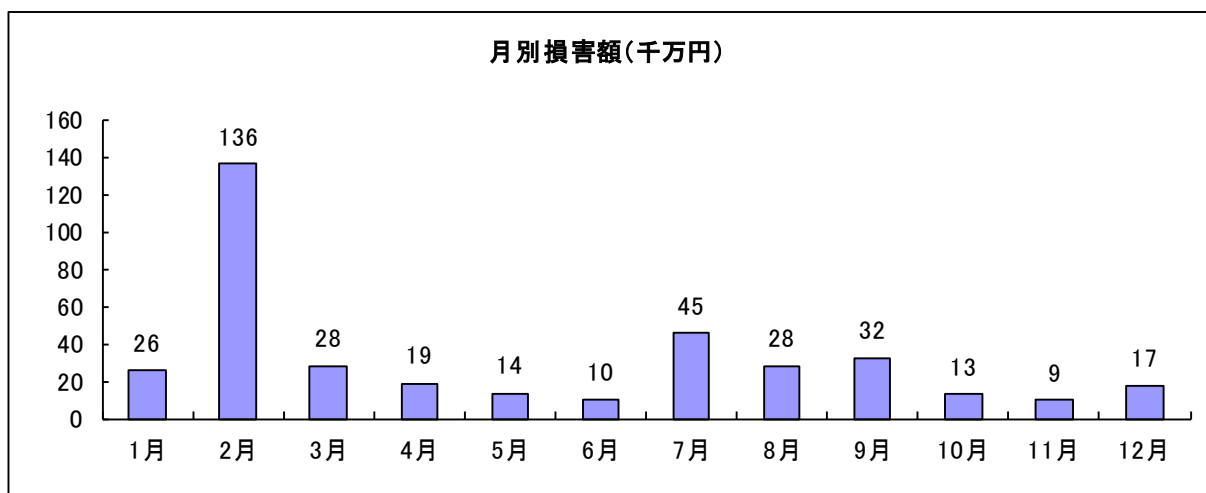
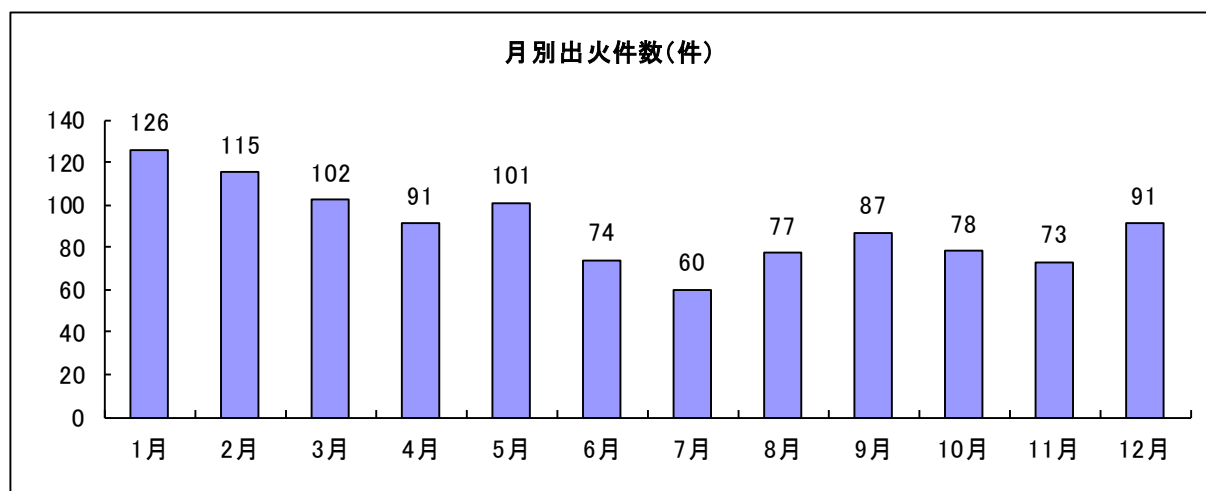
6 建物火災

平成29年中の建物火災の件数は、第1表及び第3図のとおり1,075件で、前年の1,086件より11件減少している。過去3か年平均の1,156件と比べても81件少なくなっている。

建物火災は全火災の50.6%で高い比率を占めている。建物火災の損害額は、37億7,997万8千円（総火災損害額の91.5%）で、焼損床面積は43,804㎡となっている。

また、これを月別でみると第14図のとおりである。

第14図 月別建物火災



第8表 防火対象物区別火災発生状況

平成29年中

用途別	火災件数 (件)	損害額 (千円)	焼損棟数(棟)				焼損 床面積 (㎡)	焼損 表面積 (㎡)	死者 (人)	負傷者 (人)
			全焼	半焼	部分焼	ぼや				
劇場	1	120				1				
公会堂・集会場	2	23,633	1	1			228			
遊技場	3	5				2	1		2	
カラオケボックス等	1	1				1	1			
飲食店	33	32,250	1		13	21	285	54	6	
百貨店・店舗等	14	17,659			2	12	284			
旅館・ホテル	2	2				2			1	
共同住宅	196	188,049	2	3	81	121	1,838	234	18	
病院・診療所	6	16,393		1	2	3	110	1	1	
デイサービス等	4	17				4				
幼稚園等	1					1			2	
学校	15	1,239			1	12	5		5	
停車場	3	752	1		1	3	10	8		
神社・寺院	6	906	1			5	32	1		
工場・作業場	160	1,807,617	36	9	66	111	12,610	1,502	26	
車庫・駐車場	3	1,699				3	1			
倉庫	26	110,649	9	2	11	7	2,219	61	1	
官公署	7	8,546			1	7	1	2		
事務所	13	15,189	2	1	5	6	116	57		
その他	27	162,911	6	3	4	16	3,837	59	1	
複合用途 (特定)	85	232,078	2	4	34	51	1,393	547	2	
複合用途 (非特定)	45	133,145		4	21	26	1,036	118	3	
地下街	2	750				2			2	
指定された山林	1									
合計	656	2,753,610	61	28	242	417	23,715	2,936	23	

第7-1表 火災発生状況 (その1)

平成29年中

区分 市町村別	火災種別							損害額 千円	原因別						被害							
	建物 件	林野 件	車両 件	船舶 件	航空機 件	その他 件	計 件		失火 件	放火 件	放火の 疑い 件	天災 件	発火 件	不明 件	焼損棟数 棟	り災 世帯数 世帯	り災者数 人	建物焼損 床面積 ㎡	建物焼損 表面積 ㎡	林野焼損 面積 a	死者 人	負傷者 人
県計	1,075	36	226	3		786	2,126	4,129,270	1,457	164	219	8	44	234	1,432	898	1,967	43,804	6,000	502	80	310
市計	1,022	33	205	3		706	1,969	3,256,845	1,352	151	210	8	37	211	1,344	864	1,899	40,763	5,781	492	73	304
名古屋市	338	2	60	1		150	551	330,979	397	29	68	1	16	40	402	301	573	4,627	2,042	7	24	115
豊橋市	39	5	5			58	107	135,485	53	17	13	1	2	21	43	27	79	2,056	101	68	3	6
岡崎市	52	3	12			35	102	250,583	71	12	11		1	7	69	37	103	1,902	195	25	3	20
一宮市	45		9			26	80	96,788	55	6	6	3	1	9	73	51	129	1,574	218		2	13
瀬戸市	20	2	3			13	38	37,040	35	2			1	25	60	23	60	433	17	3		4
半田市	11		3	1		10	25	103,020	15		4			6	14	7	11	2,129	9			5
春日井市	49	1	9			31	90	38,176	57	19	3		1	10	51	25	59	1,473	307		2	17
豊川市	27		6			12	45	438,200	34	2	7		1	1	42	27	61	1,376	448	34		6
津島市	7		1			4	12	11,026	10	1				1	9	4	11	64	47			2
碧南市	11		2			8	21	51,697	15	1	2			3	13	8	17	944	39		1	2
刈谷市	24		7			17	48	81,243	26	2	7		1	12	33	28	49	1,248	30		2	4
豊田市	67	8	8			49	132	357,015	110	7	5	1	3	6	90	48	111	4,351	381	81	9	17
安城市	30		4			15	49	87,093	25	4	6		1	13	40	33	60	855	132		2	9
西尾市	38	3	4			30	75	51,704	48	5	14		2	6	46	18	54	723	62	2		7
蒲郡市	12		6			5	23	75,967	17	1			2	3	24	11	36	2,417	18			2
犬山市	11	2	3			10	26	36,352	16	3	3			4	22	17	26	554	630	15	2	4
常滑市	18		3			13	34	29,078	27		3			4	22	12	32	412	14		3	4
江南市	7		2			8	17	70,771	14		1		1	1	23	17	56	510	133		1	4
小牧市	24	1	5			15	45	108,131	34	4	3		3	1	30	11	27	1,974	39		2	7
稲沢市	34		1			30	65	30,043	34	6	15	1		9	42	19	43	586	66		4	9
新城市	14	2	5			15	36	88,871	23	3	2		1	7	27	14	31	2,105	54	21		8
東海市	15		2			16	33	24,757	29	1				3	24	21	49	590	300		1	3
大府市	8		3			6	17	9,134	13	2				2	16	5	15	34	196			4
知多市	10		1			21	32	10,332	25	1	1			5	16	12	22	335			3	3
知立市	9		2			6	17	7,729	12	2	1			2	9	7	7	31	9			4
尾張旭市	7		1			5	13	65,421	5		3			5	7	5	10	9	42			1
高浜市	10		1			3	14	33,341	6	1	2			5	10	13	28	280	3		3	4
岩倉市	8		3			3	11	30,133	7	2				2	15	17	32	849	39			2
豊明市	1		6			9	16	3,840	8	4	3			1	1	1	1		1		1	
日進市	15	3	7			13	38	59,913	26	6	5			1	16	5	11	390	44	231		1
田原市	10		5			20	35	11,822	22		3			10	10	2	4	489	3		2	1
愛西市	10		3			11	24	113,063	9		8		1	6	24	7	27	1,161	86			3
清須市	4		2			5	11	20,720	5	1	5			5	3	4	4	415	30		1	
北名古屋	9		3			5	17	40,860	11	3	1			2	13	7	13	592	13		1	
弥富市	4		5	1		4	14	92,526	13		1			8	4	11	1,934	10				3
みよし市	10		4			10	24	199,357	24					10	6	11	1,025					2
あま市	7					12	19	22,014	10	4	4	1		13	10	25	209	22			1	5
長久手市	7	1	2			3	13	2,621	11					2	7	1	1	107	1	5		3

第7-1表 火災発生状況 (その2)

平成29年中

区分 市町村別	火災種別							損害額 千円	原因別						被害							
	建物	林野	車両	船舶	航空機	その他	計		失火	放火	放火の 疑い	天災	発火	不明	焼損棟数	り災 世帯数	り災者数	建物焼損 床面積	建物焼損 表面積	林野焼損 面積	死者	負傷者
	件	件	件	件	件	件	件		件	件	件	件	件	件	件	棟	世帯	人	m ²	m ²	a	人
町村計	53	3	21			80	157	872,425	105	13	9		7	23	88	34	68	3,041	219	10	7	6
愛知郡計	1					5	6	20,865	3	2				1	1	2	172					1
東郷町	1					5	6	20,865	3	2				1	1	2	172					1
西春日井郡計	2		2			1	5	5,343	3					2	3	4	88	4			2	
豊山町	2		2			1	5	5,343	3					2	3	4	88	4			2	
丹羽郡計	7		2			3	12	18,326	9		1			2	18	7	18	637	41		1	
大口町	2					1	3	40	2					1	4	1	3		33			
扶桑町	5		2			2	9	18,286	7		1			1	14	6	15	637	8		1	
海部郡計	9		3			9	21	35,916	16		1		1	3	9	3	5	23	15			2
大治町	3					1	4	4,364	3					1	3	1	3	23	4			1
蟹江町	2		1			4	7	5,127	4		1			2	2	2		1				1
飛島村	4		2			4	10	26,425	9				1	4				10				
知多郡計	29		13			48	90	732,186	58	11	4		6	11	49	17	35	1,883	159		2	2
阿久比町	7		1			14	22	16,675	14	1	1		4	2	14	9	15	335	34			
東浦町	10		5			12	27	11,278	14	6	2		1	4	11	2	9	311	66		1	
南知多町	2		2			4	8	698	5	1				2	4							
美浜町	6		2			9	17	697,766	13	2	1			1	12	2	4	622	11		1	1
武豊町	4		3			9	16	5,769	12	1			1	2	8	4	7	615	48			1
額田郡計	3	3	1			8	15	2,857	12		3				3	1	1	32		10		1
幸田町	3	3	1			8	15	2,857	12		3				3	1	1	32		10		1
北設楽郡計	2					6	8	56,932	4					4	5	1	2	206				2
設楽町	1					3	4	56,921	2					2	3	1	2	193				2
東栄町	1					1	2	8	1					1	2			13				
豊根村						2	2	3	1					1								

第7-2表 建物火災 (その1)

平成29年中

種別 市町村	失火	放火 (含む疑い)	天災	発火	不明	計	焼 損 棟 数								り 災 世 帯 数			り災人員 (人)	建物焼損 床面積 (㎡)	建物焼損 表面積 (㎡)	損 害 額 (千円)		
							火 元 棟				延 焼 棟				全 損	半 損	小 損				建築物	収容物	計
							全 焼	半 焼	部分焼	ほ や	全 焼	半 焼	部分焼	ほ や									
県 計	773	153	4	29	116	1,075	181	55	289	542	71	18	155	121	162	53	683	1,967	43,804	6,000	2,203,023	1,576,955	3,779,978
市 計	740	141	4	27	110	1,022	160	53	279	522	59	16	144	111	150	52	662	1,899	40,763	5,781	2,062,469	916,066	2,978,535
名古屋市	257	41	1	11	28	338	19	14	99	201	5	1	33	30	41	18	242	573	4,627	2,042	235,619	72,570	308,189
豊橋市	24	8			7	39	8	1	12	18			3	1	3	1	23	79	2,056	101	83,553	29,391	112,944
岡崎市	38	8		1	5	52	10	5	15	22	2	3	7	5	6	3	28	103	1,902	195	175,562	31,714	207,276
一宮市	31	5	2	1	6	45	12	2	15	16	4		15	9	9	2	40	129	1,574	218	64,109	30,041	94,150
瀬戸市	18	2				20	3	1	6	10	1		2	2	5	1	17	60	433	17	18,500	2,904	21,404
半田市	7	1			3	11	2	1	3	5	3					1	6	11	2,129	9	23,674	78,067	101,741
春日井市	31	10		1	7	49	5	1	13	28			4		1	23	59	1,473	307	23,146	12,903	36,049	
豊川市	20	5		1	1	27	7	2	5	13	4		5	6	5	1	21	61	1,376	448	207,323	199,908	407,231
津島市	6				1	7		1	2	4			1	1		1	3	11	64	47	8,442	1,134	9,576
碧南市	8	1			2	11	3	1	1	6			1	1			6	17	944	39	31,516	19,262	50,778
刈谷市	12	5		1	6	24	5	2	2	15	3	2	1	3	16	12	49	1,248	30	67,544	11,516	79,060	
豊田市	58	6		1	2	67	13	7	20	27	8	1	13	1	9	3	36	111	4,351	381	310,465	27,111	337,576
安城市	18	5		1	6	30	2	3	6	18	3		6	2	8	2	23	60	855	132	47,936	37,182	85,118
西尾市	22	11		2	3	38	13	1	7	17		1	7		3	15	54	723	62	34,598	16,255	50,853	
蒲郡市	7			2	3	12	3		1	8	6		4	2	2	9	36	2,417	18	44,846	3,620	48,466	
犬山市	7	2			2	11	2		6	3			4	7	2	15	26	554	630	24,835	725	25,560	
常滑市	15	2			1	18	2	2	8	6			2	2	1	11	32	412	14	27,642	647	28,289	
江南市	7				7	7	4	1		2	1	1	7	7	4	3	10	56	510	133	55,173	9,613	64,786
小牧市	17	3		3	1	24	5		6	13	2		4		3	8	27	1,974	39	78,216	26,120	104,336	
稲沢市	21	7			6	34	4	2	12	16			3	5	2	15	43	586	66	23,739	6,229	29,968	
新城市	8	2		1	3	14	8		5	1	5	1	2	5	5	9	31	2,105	54	80,658	5,331	85,989	
東海市	14				1	15	2	1	1	11		1	7	1	2	2	17	49	590	300	17,236	4,937	22,173
大府市	7	1				8		1	3	4			2	5		1	4	15	34	196	4,258	1,561	5,819
知多市	9				1	10	4		2	4	1	1	1	3		1	8	22	335		9,427	678	10,105
知立市	7	1			1	9			3	6					1	5	7	31		9	5,277	2,086	7,363
尾張旭市	3				4	7			2	5						1	4	10	9	42	8,985	55,874	64,859
高浜市	5	3			2	10			4	6					3	1	9	28	280	3	31,606	1,684	33,290
岩倉市	5	2			1	8	2	1	1	4	2	1	2	2	3	1	13	32	849	39	26,535	3,441	29,976
豊明市	1					1			1	1						1	1	1		1	75	2	77
日進市	13	2				15	3		5	7						5	11	390	44	38,645	20,755	59,400	
田原市	7	2			1	10	4	1	2	3					2		4	489	3	4,952	4,461	9,413	
愛西市	3	2			4	10	7		2	1	6	1	2	5	3	1	3	27	1,161	86	72,009	39,094	111,103
清須市	2	2		1	4	10	7		2	1	6	1	2	5	3	1	3	27	1,161	86	72,009	39,094	111,103
北名古屋	5	2			2	9	3		5	1	1		2	1	2	2	3	13	592	13	17,036	20,427	37,463
弥富市	4					4	2		1	1	1	1	1	1	1	1	2	11	1,934	10	63,920	4,223	68,143
みよし市	10					10			1	9						6	11	1,025		22	64,976	121,629	186,605
あま市	6		1			7	1		1	5	1		1	4	2	8	25	209	22	20,860	726	21,586	
長久手市	7					7	1		2	4						1	1	107	1	400	843	1,243	

第7-2表 建物火災 (その2)

平成29年中

種別 市町村	失火	放火 (含む疑い)	天災	発火	不明	計	焼 損 棟 数								り 災 世 帯 数			り災人員 (人)	建物焼損 床面積 (㎡)	建物焼損 表面積 (㎡)	損 害 額 (千円)		
							火 元 棟				延 焼 棟				全 損	半 損	小 損				建築物	収容物	計
							全 焼	半 焼	部分焼	ほ や	全 焼	半 焼	部分焼	ほ や									
町 村 計	33	12		2	6	53	21	2	10	20	12	2	11	10	12	1	21	68	3,041	219	140,554	660,889	801,443
愛 知 郡 計		1				1	1								1		2	2	172		15,934	2,265	18,199
東 郷 町		1				1	1								1		2	2	172		15,934	2,265	18,199
西春日井郡 社					2	2	1	1					1		2		2	5	88	4	3,180	165	3,345
豊 山 町					2	2	1	1					1		2		2	5	88	4	3,180	165	3,345
丹羽郡計	7					7	3		1	3	4		3	4	3		4	18	637	41	16,818	1,101	17,919
大 口 町	2					2			1	1			1	1			1	3		33	4	29	33
扶 桑 町	5					5	3			2	4		2	3	3		3	15	637	8	16,814	1,072	17,886
海部郡計	6	1		1	1	9		1	4	4							3	5	23	15	2,382	28,087	30,469
大 治 町	2				1	3		1	2								1	3	23	4	2,278	2,083	4,361
蟹 江 町	1	1				2			2								2	2		1	3	22	25
飛 島 村	3			1		4			2	2									10		101	25,982	26,083
知多郡計	16	10		1	2	29	14		3	12	6	2	7	5	5	1	11	35	1,883	159	94,965	626,910	721,875
阿久比町	3	2		1	1	7	4			3	1	1	3	2	3	1	5	15	335	34	13,828	2,157	15,985
東 浦 町	5	5				10	6			4		1					2	9	311	66	3,509	212	3,721
南知多町	1	1				2			2				2									196	196
美 浜 町	3	2			1	6	3		3	3			3	2	2		4	622	11	74,590	622,017	696,607	
武 豊 町	4					4	1		3	2		1	1			4	7	615	48	3,038	2,328	5,366	
額田郡計	3					3			2	1							1	1	32		1,178	1,531	2,709
幸 田 町	3					3			2	1							1	1	32		1,178	1,531	2,709
北設楽郡計	1				1	2	2				2		1	1	1		2	206		6,097	830	6,927	
設 楽 町					1	1	1				2			1	1		2	193		6,097	822	6,919	
東 栄 町	1					1	1						1					13			8	8	
豊 根 村																							

第7-3表 林野・車両・船舶・航空機・その他火災（その1）

平成29年中

種別 市町村別	合計		林野火災			車両火災			船舶火災			航空機火災			その他火災		爆発		
	合計	損害額 (千円)	件数	焼損面積 (a)	損害額 (千円)	件数	台	損害額 (千円)	件数	隻	損害額 (千円)	件数	機	損害額 (千円)	件数	損害額 (千円)	棟数	車両等	損害額 (千円)
県計	1,051	349,292	36	502	2,750	226	303	151,724	3	3	262				786	167,084	5		27,472
市計	947	278,310	33	492	2,750	205	280	145,369	3	3	262				706	109,459	4		20,470
名古屋市	213	22,790	2	7		60	74	19,241	1	1	53				150	2,952	1		544
豊橋市	68	22,541	5	68		5	8	540							58	22,001			
岡崎市	50	43,307	3	25		12	15	35,970							35	7,337			
一宮市	35	2,638				9	32	1,932							26	684			22
瀬戸市	18	15,636	2	3		3	4	422							13	15,214			
半田市	14	1,279				3	3	960	1	1	209				10	110			
春日井市	41	2,127	1			9	9	669							31	1,437			21
豊川市	18	30,969		34		6	6	15,212							12	15,757			
津島市	5	1,450				1	1	1,450							4				
碧南市	10	919				2	2	828							8	91			
刈谷市	24	2,183				7	10	1,470							17	713			
豊田市	65	19,439	8	81	2,229	8	10	4,754							49	1,812	3		10,644
安城市	19	1,975				4	13	1,535							15	440			
西尾市	37	851	3	2		4	3	540							30	311			
蒲郡市	11	27,501				6	6	1,588							5	25,913			
犬山市	15	10,792	2	15		3	4	1,540							10	13			9,239
常滑市	16	789				3	2	763							13	26			
江南市	10	5,985				2	9	4,625							8	1,360			
小牧市	21	3,795	1			5	7	3,103							15	692			
稲沢市	31	75				1									30	75			
新城市	22	2,882	2	21	521	5	6	1,603							15	758			
東海市	18	2,584				2	5	944							16	1,640			
大府市	9	3,315				3	3	3,244							6	71			
知多市	22	227				1		100							21	127			
知立市	8	366				2	1	320							6	46			
尾張旭市	6	562				1	1	562							5				
高浜市	4	51				1	1	15							3	36			
岩倉市	3	157				1	1	150							3	7			
豊明市	15	3,763				6	6	3,763							9				
日進市	23	513	3	231		7	7	504							13	9			
田原市	25	2,409				5	4	1,646							20	763			
愛西市	14	1,960				3	4	1,575							11	385			
清須市	7	142				2	1	138							5	4			
北名古屋市	8	3,397				3	1	222							5	3,175			
弥富市	10	24,383				5	14	19,310	1	1					4	5,073			
みよし市	14	12,752				4	4	12,540							10	212			
あま市	12	428					1	213							12	215			
長久手市	6	1,378	1	5		2	2	1,378							3				

第7-3表 林野・車両・船舶・航空機・その他火災（その2）

平成29年中

種別 市町村別	合計		林野火災			車両火災			船舶火災			航空機火災			その他火災		爆発		
	合計	損害額 (千円)	件数	焼損面積 (a)	損害額 (千円)	件数	台	損害額 (千円)	件数	隻	損害額 (千円)	件数	機	損害額 (千円)	件数	損害額 (千円)	棟数	車両等	損害額 (千円)
町村計	104	70,982	3	10		21	23	6,355							80	57,625	1		7,002
愛知郡計	5	2,666					1	14							5	2,652			
東郷町	5	2,666					1	14							5	2,652			
西春日井郡計	3	1,998				2	2	1,998							1				
豊山町	3	1,998				2	2	1,998							1				
丹羽郡計	5	407				2	2	276							3	131			
大口町	1	7													1	7			
扶桑町	4	400				2	2	276							2	124			
海部郡計	12	5,447				3	3	982							9	4,463			2
大治町	1	3													1	3			
蟹江町	5	5,102				1	1	900							4	4,200			2
飛鳥村	6	342				2	2	82							4	260			
知多郡計	61	10,311				13	14	3,073							48	238	1		7,000
阿久比町	15	690				1	2	675							14	15			
東浦町	17	7,557				5	5	488							12	69	1		7,000
南知多町	6	502				2	2	502							4				
美浜町	11	1,159				2	2	1,098							9	61			
武豊町	12	403				3	3	310							9	93			
額田郡計	12	148	3	10		1	1	12							8	136			
幸田町	12	148	3	10		1	1	12							8	136			
北設楽郡計	6	50,005													6	50,005			
設楽町	3	50,002													3	50,002			
東栄町	1														1				
豊根村	2	3													2	3			

第7-4表 月別火災発生状況

平成29年中

種別 月別	火災種別							損害額 (千円)	失火	放火	放火の疑い	天災	発火	不明	焼損棟数	り災世帯数	り災人員	建物焼損表面積 (㎡)	死者
	建物	林野	車両	船舶	航空機	その他	計 (件)												
1月	126	3	15	1		62	207	289,680	143	16	32		5	11	169	106	210	295	11
2月	115	4	18			72	209	1,431,755	147	16	19		4	23	177	135	266	773	12
3月	102	10	20			114	246	289,382	162	22	22		5	35	165	112	252	871	11
4月	91	4	21			72	188	207,206	119	21	24			24	124	73	170	410	6
5月	101	5	31	1		78	216	163,069	142	14	25		3	32	118	79	210	656	8
6月	74	3	25			126	228	131,523	169	13	22		4	20	94	47	92	898	3
7月	60	1	20			35	116	470,656	73	17	8	1	2	15	68	36	86	287	4
8月	77	1	15			44	137	283,950	93	6	12	7	6	13	93	58	132	388	2
9月	87		12	1		65	165	365,435	111	11	20		6	17	114	72	157	660	5
10月	78		15			25	118	136,472	91	10	7		2	8	90	52	110	280	3
11月	73		17			29	119	125,460	85	6	7		2	19	96	52	124	331	3
12月	91	5	17			64	177	234,682	122	12	21		5	17	124	76	158	151	12
合計	1,075	36	226	3		786	2,126	4,129,270	1,457	164	219	8	44	234	1,432	898	1,967	6,000	80

第7-5表 月別建物火災発生状況

平成29年中

種別 月別	原因別出火件数						焼損棟数				り災世帯数(世帯)			り災人員	建物焼損床面積 (㎡)	建物焼損表面積 (㎡)	損害額(千円)		
	失火	放火 (含む疑い)	天災	発火	不明	計	全焼	半焼	部分焼	ぼや	全損	半損	小損				建築物	収容物	計
1月	88	26		3	9	126	34	12	46	77	22	8	76	210	5,007	295	219,410	36,904	256,314
2月	84	12		3	16	115	37	11	70	59	34	11	90	266	8,928	773	486,080	871,842	1,357,922
3月	67	17		3	15	102	37	8	53	67	19	7	86	252	4,102	871	216,635	63,083	279,718
4月	67	16			8	91	27	5	38	54	12	1	60	170	3,459	410	150,255	39,159	189,414
5月	63	22		2	14	101	16	10	37	55	12	9	58	210	2,937	656	109,119	26,970	136,089
6月	55	11		3	5	74	17	1	34	42	9		38	92	2,418	898	59,577	42,279	101,856
7月	45	9		1	5	60	7	3	19	39	4	2	30	86	1,299	287	200,969	253,843	454,812
8月	53	7	4	4	9	77	13	4	30	46	5	3	50	132	5,051	388	163,750	117,950	281,700
9月	61	11		4	11	87	17	3	36	58	9	2	61	157	2,479	660	276,377	48,296	324,673
10月	66	5		2	5	78	11	9	19	51	10	5	37	110	1,862	280	109,548	18,908	128,456
11月	54	7		1	11	73	12	5	30	49	8	2	42	124	1,534	331	62,535	32,288	94,823
12月	70	10		3	8	91	24	2	32	66	18	3	55	158	4,728	151	148,768	25,433	174,201
合計	773	153	4	29	116	1,075	252	73	444	663	162	53	683	1,967	43,804	6,000	2,203,023	1,576,955	3,779,978

第7-6表 覚知別建物火災件数及び焼損面積（その1）

平成29年中

種別 市町村別	合計			火災報知専用電話 (NTTを除く固定電話から)			火災報知専用電話 (NTT固定電話から)			火災報知専用電話 (携帯電話から)			加入電話(固定電話から)			加入電話(携帯電話から)			警察電話			駆け付け通報			事後聞知			その他			
	件数	焼損 床面積	焼損 表面積	件数	焼損 床面積	焼損 表面積	件数	焼損 床面積	焼損 表面積	件数	焼損 床面積	焼損 表面積	件数	焼損 床面積	焼損 表面積	件数	焼損 床面積	焼損 表面積	件数	焼損 床面積	焼損 表面積	件数	焼損 床面積	焼損 表面積	件数	焼損 床面積	焼損 表面積	件数	焼損 床面積	焼損 表面積	
県計	1,075	43,804	6,000	91	7,006	697	206	7,280	1,559	506	28,540	3,454	29	116	37	3	2	22	2		1	1	2	206	73	62	31	785	168		
市計	1,022	40,763	5,781	85	5,890	645	193	6,054	1,506	483	27,847	3,348	27	116	29	3	2	22	2		1	1	2	197	67	62	31	785	168		
名古屋市	338	4,627	2,042				112	1,964	997	161	2,650	1,015	6	1	3	1	2	12	2		1			55	10	13	1		1		
豊橋市	39	2,056	101	2	240	10	3			15	1,496	10	1											9		3	9	320	78		
岡崎市	52	1,902	195	12	557	62	4	165	1	18	1,174	126	1											17	6	6					
一宮市	45	1,574	218	9	293	26	2	160	8	23	1,105	181	2	14									1	2		8		3			
瀬戸市	20	433	17	3	270	8	4	113	7	3	47	2												10	3						
半田市	11	2,129	9	3	44	9				4	2,085		1											3							
春日井市	49	1,473	307	7	388	197	4	179	16	22	906	87	3											13			7				
豊川市	27	1,376	448	6	196	4	4	112	158	10	1,051	284	1											6	17	2					
津島市	7	64	47	3	64					3	47	1	1																		
碧南市	11	944	39				1	384		5	548	38	1											3	12	1	1				
刈谷市	24	1,248	30				6	92	7	9	1,017	16												5			4	139	7		
豊田市	67	4,351	381	9	545	163	9	187	23	38	3,609	192	1											10	10	3					
安城市	30	855	132				1			20	646	53												4			5	209	79		
西尾市	38	723	62	7	112	7	2	1		14	542	42	1		2		10							9		3	3	68			
蒲郡市	12	2,417	18	3	1,988	1	1			4	428	17												4	1						
犬山市	11	554	630	2	110	36	1		1	6	444	592	1			1								1							
常滑市	18	412	14	3	105	14	6	110		7	197													2							
江南市	7	510	133				2	457	131	4	53	2												1							
小牧市	24	1,974	39				3	184	3	15	1,787	36												5	3		1				
稲沢市	34	586	66				3		27	15	445	1	1	92	25									13	3	13	2	46			
新城市	14	2,105	54				3	308	4	11	1,797	50																			
東海市	15	590	300	1			5	175	54	7	415	246	1											1							
大府市	8	34	196	1	15	86				2	18	108	1											3	1	2	1				
知多市	10	335		4	213					4	122		1											1							
知立市	9	31	9				1			3	28	5												4		1	1	3	3		
尾張旭市	7	9	42				1			2		42	1	9										3							
高浜市	10	280	3				3	122	3	5	158																	2			
岩倉市	8	849	39	1	292	1	1	288	37	5	269													1		1					
豊明市	1		1				1		1																						
日進市	15	390	44	3			1	6		10	384	44	1																		
田原市	10	489	3	3	149	3	1			5	340													1							
愛西市	10	1,161	86	1	309	12	3	709	22	6	143	52																			
清須市	4	415	30							4	415	30																			
北名古屋市	9	592	13				1	39		8	553	13																			
弥富市	4	1,934	10				1	299	6	1	1,635													2		4					
みよし市	10	1,025		1			2			6	1,025																	1			
あま市	7	209	22	1		6				4	209	16	1											1							
長久手市	7	107	1				1			4	106	1												2	1						

第7-6表 覚知別建物火災件数及び焼損面積（その2）

平成29年中

種別 市町村別	合計			火災報知専用電話 (NTTを除く固定電話から)			火災報知専用電話 (NTT固定電話から)			火災報知専用電話 (携帯電話から)			加入電話(固定電話から)			加入電話(携帯電話から)			警察電話			駆け付け通報			事後聞知			その他		
	件数	焼損 床面積	焼損 表面積	件数	焼損 床面積	焼損 表面積	件数	焼損 床面積	焼損 表面積	件数	焼損 床面積	焼損 表面積	件数	焼損 床面積	焼損 表面積	件数	焼損 床面積	焼損 表面積	件数	焼損 床面積	焼損 表面積	件数	焼損 床面積	焼損 表面積	件数	焼損 床面積	焼損 表面積	件数	焼損 床面積	焼損 表面積
町村計	53	3,041	219	6	1,116	52	13	1,226	53	23	693	106	2		8										9	6				
愛知郡計	1	172		1	172																									
東郷町	1	172		1	172																									
西春日井郡計	2	88	4	1	53	4	1	35																						
豊山町	2	88	4	1	53	4	1	35																						
丹羽郡計	7	637	41				5	637	40	1		1													1					
大口町	2		33				2		33																					
扶桑町	5	637	8				3	637	7	1		1													1					
海部郡計	9	23	15				3	3	1	5	20	6	1		8															
大治町	3	23	4				1	3		2	20	4																		
蟹江町	2		1				2		1																					
飛島村	4		10							3		2	1		8															
知多郡計	29	1,883	159	3	891	48	4	551	12	14	441	99	1												7					
阿久比町	7	335	34				1	204	12	4	131	22													2					
東浦町	10	311	66	1	158					6	153	66	1												2					
南知多町	2																								2					
美浜町	6	622	11	1	118		2	347		3	157	11													1					
武豊町	4	615	48	1	615	48	1			1															1					
額田郡計	3	32		1						1	26														1	6				
幸田町	3	32		1						1	26														1	6				
北設楽郡計	2	206								2	206																			
設楽町	1	193								1	193																			
東栄町	1	13								1	13																			
豊根村																														

第7-7表 火災発生状況比率

平成29年中

区分 消防本部分	出火件数			損害額				建物焼損面積			
	件数	比率	1万人 当たりの 出火件数	損害額	比率	1件 当たりの 損害額	1万人 当たりの 損害額	建物火災 件数	面積	比率	建物火災 1件 当たりの 焼損面積
	件	%	件	千円	%	千円	千円	件	m ²	%	m ²
県計	2,126	100.00	2.8	2,652,549	100.00	1,248	3,522	1,075	43,804	100.00	41
名古屋	551	25.92	2.4	330,979	12.48	601	1,453	338	4,627	10.56	14
豊橋	107	5.03	2.8	135,485	5.11	1,266	3,584	39	2,056	4.69	53
岡崎	102	4.80	2.7	250,583	9.45	2,457	6,514	52	1,902	4.34	37
一宮	80	3.76	2.1	96,788	3.65	1,210	2,506	45	1,574	3.59	35
瀬戸	38	1.79	2.9	37,040	1.40	975	2,840	20	433	0.99	22
春日井	90	4.23	2.9	38,176	1.44	424	1,225	49	1,473	3.36	30
豊川	45	2.12	2.4	438,200	16.52	9,738	23,580	27	1,376	3.14	51
津島	12	0.56	1.9	11,026	0.42	919	1,731	7	64	0.15	9
豊田	132	6.21	3.1	357,015	13.46	2,705	8,418	67	4,351	9.93	65
西尾	75	3.53	4.4	51,704	1.95	689	3,020	38	723	1.65	19
蒲郡	23	1.08	2.8	75,967	2.86	3,303	9,395	12	2,417	5.52	201
犬山	26	1.22	3.5	36,352	1.37	1,398	4,871	11	554	1.26	50
常滑	34	1.60	5.8	29,078	1.10	855	4,971	18	412	0.94	23
江南	17	0.80	1.7	70,771	2.67	4,163	7,003	7	510	1.16	73
小牧	45	2.12	2.9	108,131	4.08	2,403	7,046	24	1,974	4.51	82
稲沢	65	3.06	4.7	30,043	1.13	462	2,179	34	586	1.34	17
新城	44	2.07	7.6	145,803	5.50	3,314	25,316	16	2,311	5.28	144
東海	33	1.55	2.9	24,757	0.93	750	2,166	15	590	1.35	39
大府	17	0.80	1.9	9,134	0.34	537	1,003	8	34	0.08	4
知多	32	1.51	3.7	10,332	0.39	323	1,200	10	335	0.76	34
尾張旭	13	0.61	1.6	65,421	2.47	5,032	7,879	7	9	0.02	1
岩倉	11	0.52	2.3	30,133	1.14	2,739	6,288	8	849	1.94	106
田原	35	1.65	5.5	11,822	0.45	338	1,864	10	489	1.12	49
愛西	24	1.13	3.7	113,063	4.26	4,711	17,604	10	1,161	2.65	116
蟹江	7	0.33	1.8	5,127	0.19	732	1,355	2			
幸田	15	0.71	3.7	2,857	0.11	190	705	3	32	0.07	11
知多中部広域	90	4.23	3.7	136,742	5.16	1,519	5,668	32	3,390	7.74	106
尾三消防組合	97	4.56	3.0	286,596	10.80	2,955	9,005	34	1,694	3.87	50
海部東部消防	23	1.08	1.9	26,378	0.99	1,147	2,186	10	232	0.53	23
海部南部消防	24	1.13	4.9	118,951	4.48	4,956	24,334	8	1,934	4.42	242
丹羽広域事務	12	0.56	2.1	18,326	0.69	1,527	3,139	7	637	1.45	91
知多南部消防	25	1.18	6.1	698,464	26.33	27,939	169,394	8	622	1.42	78
西春日井広域	33	1.55	2.0	66,923	2.52	2,028	3,977	15	1,095	2.50	73
衣浦東部広域	149	7.01	2.8	261,103	9.84	1,752	4,947	84	3,358	7.67	40

第7-8表 損害額別火災件数 (その1)

平成29年中

損害額別 市町村別	合 計	損 害 額	1	10	100	500	1,000	5,000	10,000	50,000	100,000
		な ? 1 千 円 未 満	千 円 以 上 ? 10 千 円 未 満	千 円 以 上 ? 100 千 円 未 満	千 円 以 上 ? 500 千 円 未 満	千 円 以 上 ? 1,000 千 円 未 満	千 円 以 上 ? 5,000 千 円 未 満	千 円 以 上 ? 10,000 千 円 未 満	千 円 以 上 ? 50,000 千 円 未 満	100,000 千 円 以 上	
県 計	2,126	826	295	357	236	85	188	67	60	8	4
市 計	1,969	755	275	336	220	78	177	63	55	7	3
名古屋	551	170	110	115	70	16	48	18	4		
豊橋	107	58	12	17	5	1	9	2		1	
岡崎	102	29	17	15	13	5	11	5	7		
一宮	80	25	12	15	9	4	12	1	2		
瀬戸	38	15	8	6	3		2	4			
半田	25	11	2	2	4	1	3		1	1	
春日井	90	46	15	15	2	3	7		2		
豊川	45	16	1	10	8	1	2	3	3		1
津島	12	5	3	1			2	1			
碧南	21	9	1	4	3	1	1		2		
刈谷	48	22	2	5	10	2	4	2	1		
豊田	132	50	18	21	12	8	10	6	6		1
安城	49	16	6	9	5	3	5	2	3		
西尾	75	31	3	14	13	7	4	2	1		
蒲郡	23	7	1	5	5	5	2	2		1	
犬山	26	10	4	3	2	1	4	1	1		
常滑	34	11	6	6	7	1	2		1		
江南	17	7	2	2	1		3		2		
小牧	45	20	4	6	4	3	5	1	1	1	
稲沢	65	29	10	11	4	1	8	2			
新城	36	15	3	4	3	1	5	2	3		
東海	33	15	1	7	4	4		1	1		
大府	17	9	2	1	1		4				
知多	32	24		2	2		2				
知立	17	7	4	1	2	1	1	1			
尾張旭	13	6	2	1		1	1	1		1	
高浜	14	3	3	4	1		1		2		
岩倉	11	7	2			1			1		
豊明	16	9		2	2		3				
日進	38	16	5	11	3		2			1	
田原	35	16	3	3	8	1	4				
愛西	24	9	1	4	3	1	1	1	3	1	
清須	11	5	2		1		2		1		
名古屋	17	2	2	2	3	1	4	2	1		
弥富	14	3		4	2	1		1	3		
みよし	24	9	3	7	1		2	1			1
あま	19	9	4	3	2				1		
長久手	13	4	2	2	2	2	1				

第7-8表 損害額別火災件数 (その2)

平成29年中

損害額別 市町村別	合 計	損 害 額 し	1	10	100	500	1,000	5,000	10,000	50,000	100,000
		1 千 円 未 満	千 円 以 上 10 千 円 未 満	千 円 以 上 100 千 円 未 満	千 円 以 上 500 千 円 未 満	千 円 以 上 1,000 千 円 未 満	千 円 以 上 5,000 千 円 未 満	千 円 以 上 10,000 千 円 未 満	千 円 以 上 50,000 千 円 未 満	100,000 千 円 以 上	
町 村 計	157	71	20	21	16	7	11	4	5	1	1
愛 知 郡 計	6	2	1	1			1		1		
東 郷 町	6	2	1	1			1		1		
西 春 日 井 郡 計	5	1			1	1	2				
豊 山 町	5	1			1	1	2				
丹 羽 郡 計	12	2	3	2	2		2		1		
大 口 町	3		2	1							
扶 桑 町	9	2	1	1	2		2		1		
海 部 郡 計	21	6	5	3	2	2	1	1	1		
大 治 町	4		1		1	1	1				
大 蟹 江 町	7	3	2	1				1			
飛 鳥 村	10	3	2	2	1	1			1		
知 多 郡 計	90	48	8	11	11	3	4	2	2		1
阿 久 比 町	22	15	1	2	1	1	1		1		
東 浦 町	27	11	4	6	3	1	1	1			
南 知 多 町	8	5			3						
美 浜 町	17	10			2	1	2		1		1
武 豊 町	16	7	3	3	2			1			
額 田 郡 計	15	9		4		1	1				
幸 田 町	15	9		4		1	1				
北 設 楽 郡 計	8	3	3					1		1	
設 楽 町	4	1	1					1		1	
東 栄 町	2	1	1								
豊 根 村	2	1	1								

第7-9表 出火原因（火災種別）

平成29年中

原因別	種別	合計	火災種別					
			建物	林野	車両	船舶	航空機	その他
放	火	164	73	3	14			74
放	火の疑い	219	80	6	14			119
た	ばこ	257	134	3	7			113
こ	んろ	148	146					2
た	き火	118	12	9	1			96
火	入れ	92	7	2				83
ス	トーブ	70	69					1
電	灯電話等の配線	66	45		4			17
配	線器具	58	47		5			6
電	気機器	43	32		10			1
火	あそび	39	6	3				30
排	気管	34	2		28			4
マ	ッチ・ライター	30	16	1	1			12
電	気装置	30	18		8			4
溶	接機・切断機	29	17		1	1		10
焼	却炉	27	8	3	2			14
交	通機関内配線	21	1		20			
灯	火	15	13					2
衝	突の火花	14			13			1
	炉	12	12					
取	灰	8	6		1			1
煙	突・煙道	6	6					
風	呂かまど	5	4					1
内	燃機関	5	1		4			
こ	たつ	3	3					
か	まど	1						1
ボ	イラー							
そ	の他	380	201	3	54	2		120
不	明・調査中	232	116	3	39			74
合	計	2,126	1,075	36	226	3		786

第7-9表 出火原因（月 別）

平成29年中

原因別	月 別	合 計	月 別											
			1 月	2 月	3 月	4 月	5 月	6 月	7 月	8 月	9 月	10 月	11 月	12 月
たばこ	ば	257	27	19	39	28	24	27	14	9	23	10	15	22
放火	の 疑	219	32	19	22	24	25	22	8	12	20	7	7	21
放火	火	164	16	16	22	21	14	13	17	6	11	10	6	12
こた	ん	148	17	15	9	10	18	12	3	9	12	18	13	12
た火	き	118	11	11	10	9	17	24	1	8	11	2	4	10
ス	入	92	6	11	18	4	8	19	3	7	8	4		4
電	ト	70	17	19	12	4	1	1				1	6	9
電	電話	66	5	6	5	5	3	9	6	6	3	6	8	4
配	線	58	6	7	6	7	2	4	2	4	5	5	4	6
配	気	43	2	3	3	3	9	6	3	4	2	3	3	2
火	あ	39	7	5	9	2	6	3				1	1	5
排	気	34	2	3	4	3	3	2	2	4		6	2	3
電	気	30	2	2	1	1	4	2	2	4	3	4	4	1
マ	マッチ	30	3	1	2	1	4	7	2	2	3		1	4
溶	接機	29	4	4	1	4	4	2	4		2		1	3
焼	却	27	2	1	6	4	3	5		1	2			3
交	通機	21	1	1	3	3	4		1	3	1	1	2	1
灯		15	1		1		3	1	1	2	2	1		3
衝	突	14	1	2	1	1	2	3	3	1	1	1		1
	の 炉	12	1		2	2		1		1	2	2		1
取		8	2	1	1					1	2			1
煙	突	6	3	1							2			
風	呂	5	1			2		2						
内	燃	5	1							2		1		1
こ	た	3		1										
か	ま	1		1		2								
ボ	イ													
そ	の	380	26	37	35	25	30	43	32	38	33	27	23	31
不	明	232	11	23	34	23	32	20	15	13	17	8	19	17
合	計	2,126	207	209	246	188	216	228	116	137	165	118	119	177

第7-9表 出火原因（過去10年間の推移）

原因別 \ 年	平成19年	平成20年	平成21年	平成22年	平成23年	平成24年	平成25年	平成26年	平成27年	平成28年	平成29年
合計	3,417	3,306	3,197	2,821	2,899	2,624	3,075	2,551	2,022	2,042	2,126
たばこ	449	396	406	362	325	332	324	293	243	247	257
たき火	172	146	172	105	170	118	205	160	73	105	118
放火の疑い	454	490	475	446	407	373	468	304	191	239	219
こんろ	346	325	264	254	242	220	237	189	193	169	148
火あそび	161	147	148	115	137	104	97	75	44	39	39
放火	354	364	415	334	279	251	307	290	214	157	164
風呂かまど	14	23	14	16	5	7	6	5	9	2	5
ストーブ	69	71	54	60	68	45	60	67	49	42	70
マッチ・ライター	44	56	62	43	47	49	42	48	46	35	30
電灯電話等の配線	52	71	74	65	67	61	57	42	51	46	66
煙突・煙道	9	9	11	5	6	10	7	7	4	4	6
その他	951	900	776	771	845	792	945	811	682	693	380
不明・調査中	342	308	326	245	301	262	320	260	223	264	624

第7-10表 火災の発火源別出火件数

大分類	中分類	件数	大分類	中分類	件数
	小分類			小分類	
不明	不明	437		電灯電話等の配線	87
	不明	437		配電線(低圧)	2
電気による発熱体	移動可能な電熱器	57	配電線(高圧)	6	
	電気こんろ	3	引込線(低圧)	4	
	電気ストーブ・火鉢(開放式)	26	屋内配線	17	
	電気こたつ	3	コード	4	
	電気アイロン・こて	1	器具付きコード	12	
	溶接器	9	配線接触部	8	
	電気トースター	1	屋外線	3	
	電気天火	1	その他の配線	7	
	鑑賞魚用ヒータ	1	変電設備内配線(高圧)	1	
	電熱線	1	交通機関内配線(スパークプラグ)	1	
	電磁調理器	4	交通機関内配線(デストリビュータ)	1	
	その他の移動可能な電熱器	7	交通機関内配線(イグニッションコイル)	1	
	固定の電熱器	16	交通機関内配線(その他)	18	
	電気乾燥器	2	その他の電灯電話等の配線	2	
	電気炉	1	配線器具	58	
	電磁調理器	1	自動開閉器	1	
	電気クッキングヒータ	5	安全器	2	
	電気フライヤー	1	プラグ	21	
	その他の固定の電熱器	6	テーブルタップ	11	
	電気機器	53	接続器(その他)	4	
	充電式電池	2	その他の配線器具	19	
	蓄電池	7	漏電により発熱しやすい部分	4	
	リチウム電池	8	壁に打ち込んだ釘	1	
	太陽電池	2	その他の漏電により発熱しやすい部分	3	
	器具外付け安定器	1	静電スパーク	4	
	電子レンジ	1	粉体摩擦によるスパーク	1	
	扇風機	1	帯電衣類のスパーク	1	
	送(排)風機・ベンチレーター	1	その他の静電スパーク	2	
	換気扇	1	その他	1	
	空気清浄機	1	その他	1	
	冷凍庫・冷凍冷蔵ケース	5	ガス油類を燃料とする道具装置	83	
	電話機・ファクシミリ	1	都市ガスを用いる移動可能な道具	83	
	集塵機	3	ガスこんろ	15	
	電気のり付け機	1	ガステーブル	50	
	研磨機	1	ガスストーブ(開放式)	6	
	コンピューター(本体)	1	溶接機・切断機	4	
	計測器・分析装置	1	ガスバーナー	3	
	スポットライト	3	ガスロースター	2	
	投光器	2	ガスフライヤー	2	
	白熱灯スタンド	2	ガスハンドトーチ	1	
	蛍光灯	3	液化石油ガスを用いる移動可能な道具	82	
	その他の電気機器	5	ガスこんろ	16	
電気装置	30	ガステーブル	19		
配電用変圧器	3	簡易型ガスこんろ(カセット型)	15		
モータ	6	ガスストーブ(開放式)	1		
発電機	3	ガスストーブ(密閉式)	1		
整流器・充電器	2	湯沸かし	1		
その他の開閉器	2	溶接機・切断機	6		
その他の遮断機(高圧)	2	バーナー	10		
コンデンサー(低圧)	2	ロースター	4		
抵抗器	1	溶解がま・溶解炉	1		
制御盤	4	ハンドトーチ	7		
その他の電気装置	5	その他の液化石油ガスを用いる移動可能な道具	1		

第7-10表 火災の発火源別出火件数

大分類	中分類	件数	大分類	中分類	件数
	小分類			小分類	
	都市ガスを用いる固定したガス設備	19		薫煙殺虫剤	3
	大型こんろ	11		火のついたひも、なわ	1
	工業用炉	3		枯れ草焼き	88
	風呂かまど	2		その他の裸火(器に入っていないもの)	16
	大型レンジ	1		たばことマッチ	480
	フライヤー	1		たばこ	258
	その他の都市ガスを用いる固定したガス設備	1		マッチ	31
	液化石油ガスを用いる固定したガス設備	13		ライター	123
	大型こんろ	7		その他のたばことマッチ	68
	湯沸器(開放式)	2		火の粉	69
	湯沸器(密閉式)	1		固定煙突の火の粉	1
	乾燥機	1		たきびの火の粉	21
	ガスコーヒー焙煎機	1		かまどの火の粉	1
	その他の液化石油ガスを用いる固定したガス設備	1		火入れの火の粉	4
	油を燃料とする移動可能な道具	48		ごみ焼却炉の火の粉	21
	石油・ガソリンこんろ	2		ストーブの火の粉	1
	石油・ガソリンストーブ(開放式)	28		風呂かまどの火の粉	1
	石油・ガソリンストーブ(密閉式)	2		排気筒の火の粉	1
	内燃機関	5		その他の火の粉	18
	乾燥機・乾燥庫・乾燥室	1		火花(固体の衝撃摩擦による)	70
	溶接器用発電機	1		グラインダーの火花	7
	石油火鉢	1		粉碎機の火花	2
	石油バーナー	2		プレーキの火花	4
	点火棒	1		車体等の衝撃火花	8
	ジェットヒータ	1		金属と金属との衝撃火花	16
	アルコールこんろ	1		車両と路面との火花	6
	その他の油を燃料とする移動可能な道具	3		研磨機の火花	1
	油を燃料とする固定設備	7		旋盤と金属の衝撃火花	1
	乾燥機	2		金属とスクラッププレス機の衝撃火花	14
	ストーブ(開放式)	2		金属と切断機の衝撃火花	8
工業用炉	1	削石機とコンクリートの衝撃火花	1		
乾燥庫	1	その他の火花(固体の衝撃摩擦による)	2		
フライヤー	1	その他	3		
明かり	16	その他	3		
ローソク	16	高温の固体	高温気体で熱せられたもの	42	
その他	10	煙突	2		
アセチレンガス溶接機・切断機	10	スチームパイプ	1		
まき、炭、石炭(コークス)燃料とする道具装置	炭たどん(練炭)を燃料とするもの	7	排気管	34	
	七輪こんろ	1	排気ダクト	2	
	魚焼き炉	1	その他の高温で熱せられたもの	3	
	焼肉炉	5	摩擦により熱せられたもの	17	
	まき(かんな屑、わら紙)を燃料とするもの	13	軸受	2	
	ストーブ	3	切削工具	1	
	風呂かまど	2	ベルト	1	
ゴミ焼却炉・代用焼却炉	6	プレーキライニング	6		
その他のまき(かんな屑、わら紙)を燃料とする物	2	タイヤと路面との摩擦	3		
火種(それ自身発火しているもの)	裸火(器に入っていないもの)	301	その他の摩擦により熱せられたもの	4	
	炭火	8	高温の固体	31	
	線香	21	熔融金属	4	
	たき火	97	焼入金属	3	
	火のついた調理品	4	熔融片	3	
	火のついた紙	18	赤熱したスケール	1	
	火のついた布	2	赤熱した切粉	1	
	火のついたゴミ	42	のろ	2	
	火のついた油	1	切削くず	1	

第7-10表 火災の発火源別出火件数

大分類	中分類	件数
	小分類	
	熱せられた金属製品	6
	熱せられたアスファルト	1
	その他の高温の固体	9
自然発火あるいは再燃を起しやすい物	自己反応性物質	2
	有機過酸化物	1
	硝酸エステル類	1
	自然発火性物質及び禁水性物質	3
	有機金属化合物(アルキルアルミニウム及びアルカルシウム又はアルミニウムの炭化物)	1
	その他の自然発火性物質及び禁水性物質	1
	その他の自然発火しやすいもの	15
	油紙・油布	1
	塗料かす	4
	揚げかす	2
	切削くず	1
	その他の自然発火しやすい油類	7
	再燃により出火原因となりやすいもの	14
	取灰	5
	消し炭薪	4
	綿・ふとん類	1
	その他の再燃により出火原因となりやすいもの	4
	レンズ	7
	凸面鏡 凹面鏡	2
	その他のレンズ	5
その他	4	
その他	4	
危険物品	火薬類	9
	煙火	7
	火工品(煙火を除く)	2
	酸化性気体	1
	クロム、鉛又はよう素の酸化物	1
天災	雷	8
	直接雷	3
	間接雷	5
その他	その他	5
	その他	5

計

2126

第7-11表 火災による死者の発生状況

(その1) 年齢別・原因別発生状況

平成29年中

死者の発生した経過			年 齢 別												
区分	経過別	理由別	0歳	6歳	11歳	21歳	31歳	41歳	51歳	61歳	71歳	81歳	不明	計	
			～5歳	～10歳	～20歳	～30歳	～40歳	～50歳	～60歳	～70歳	～80歳	以上			
殺人・自損行為による死者（心中の道づれ、巻添を含む）以外の死者	発見が遅れ、気付いた時は火煙が回りすでに逃げ道がなかったと思われるもの（全く気付かなかった場合を含む）	熟睡							1		5	2		8	
		病気・身体不自由									1			1	
		その他							1	1	1			3	
	判断力に欠け、あるいは体力的条件が悪く、ほとんど避難できなかったと思われるもの	病気・身体不自由										1	1		2
		危険物燃焼のため			1								1		2
	延焼拡大が早かった等のため、ほとんど避難できなかったと思われるもの	その他										2	2		4
		狼狽して									1				1
	逃げれば逃げれたが逃げる機会を失ったと思われるもの	消火しようとしていて											1		1
		身体不自由のため										2			2
	避難行動を起こしているが逃げきれなかったと思われるもの（一応自力避難したが避難中火傷、ガス吸引し、病院等で死亡した場合を含む）	延焼拡大が早く									3		1		4
		その他							1			1	3		5
		探暖中（除くたき火）										1			1
	着衣着火し、火傷（熱傷）あるいはガス中毒により死亡したと思われるもの	たき火										1			1
		その他の火気取扱い中										1	1		2
その他										1		3		4	
放火自殺（心中の道づれを含む）					1	2	2	2	8	3	5			23	
その他	不明・調査中					2	1	3	2	5	3		16		
計					1	1	4	4	7	17	23	23		80	

第7-11表 火災による死者の発生状況

(その2) 月別性別発生状況

平成29年中

月別 性別	1月	2月	3月	4月	5月	6月	7月	8月	9月	10月	11月	12月	計
	計	11	12	11	6	8	3	4	2	5	3	3	12
男	7	6	7	3	5	2	4	0	4	2	2	7	49
女	4	6	4	3	3	1	0	2	1	1	1	5	31

(その3) 火災種別発生状況

平成29年中

区分	建 物											林野	車両	船舶	航空機	その他	計
	計	住宅	共同住宅	劇場	百貨店	旅館	病院	福祉施設	学校	文化財	その他						
死者数	65	36	18								11		7			8	80

(その4) 時間別発生状況

平成29年中

時間別	死者数	時間別	死者数	時間別	死者数
0~1	4	9~10	2	18~19	9
1~2	7	10~11	2	19~20	0
2~3	4	11~12	2	20~21	2
3~4	5	12~13	2	21~22	2
4~5	2	13~14	3	22~23	5
5~6	6	14~15	0	23~24	3
6~7	1	15~16	4	不明	4
7~8	4	16~17	2	計	80
8~9	2	17~18	3		

第7-12表 過去10年間の火災発生状況（年別）

種 別 年 別	建 物	林 野	車 両	船 舶	航 空 機	そ の 他	計	損 害 額 （千 円）	原 因 別					被 害					
									失 火	放 火 （含 む 疑 い）	天 災	発 火	そ の 他 ・ 不 明	焼 損 棟 数	り 災 世 帯 数	建 物 焼 損 面 積 （m ² ）	林 野 焼 損 面 積 （a）	死 者	負 傷 者
平成19年	1,674	80	410	4	1	1,248	3,417	10,988,335	2,202	808	9	44	354	2,105	1,509	64,277	643	111	400
平成20年	1,568	68	393	0	0	1,277	3,306	3,995,972	2,069	854	14	46	323	1,907	1,361	36,899	722	84	375
平成21年	1,535	66	386	2	0	1,208	3,197	5,145,491	1,910	890	4	42	351	2,003	1,476	60,724	2,178	104	454
平成22年	1,441	50	382	4	0	944	2,821	3,753,475	1,722	780	3	56	260	1,820	1,139	43,380	247	95	361
平成23年	1,400	65	306	5	0	1,123	2,899	5,449,334	1,851	686	3	40	319	1,832	1,185	44,816	2,822	92	399
平成24年	1,314	46	299	1	0	964	2,624	4,366,571	1,655	624	21	47	277	1,617	990	37,794	235	72	343
平成25年	1,436	86	337	5	0	1,211	3,075	4,895,895	1,917	775	2	51	330	1,814	1,100	53,983	1,325	72	355
平成26年	1,245	44	264	5	1	992	2,551	6,790,488	1,643	594	4	41	269	1,657	1,030	62,468	385	63	388
平成27年	1,138	23	232	7	0	622	2,022	3,027,384	1,349	405	3	40	225	1,534	1,022	41,113	102	75	333
平成28年	1,086	28	240	4	0	684	2,042	4,158,992	1,333	396	6	39	268	1,455	893	34,828	156	57	286
平成29年	1,075	36	226	3	0	786	2,126	4,129,270	1,457	383	8	44	234	1,432	898	43,804	502	80	310

第7-13表 林野・車両・船舶・航空機・その他火災及び爆発（年別）

種 別 年 別	合 計		林野火災			車両火災		船舶火災		航空機火災		その他火災		爆発		
	件 数	損 害 額 （千 円）	件 数	焼 損 面 積 （a）	損 害 額 （千 円）	件 数	損 害 額 （千 円）	件 数	損 害 額 （千 円）	件 数	損 害 額 （千 円）	件 数	損 害 額 （千 円）	棟 数	車 両 等	損 害 額 （千 円）
平成19年	1,743	5,674,651	80	643	291	410	232,853	4	17,058	1	5,190,600	1,248	152,038	32	12	81,811
平成20年	1,738	652,693	68	722	210	393	152,959	0	3	0	0	1,277	358,865	27	16	140,656
平成21年	1,662	294,396	66	2,178	584	386	126,167	2	9,712	0	0	1,208	63,121	19	3	94,812
平成22年	1,380	275,677	50	247	366	382	139,990	4	48,824	0	0	944	66,054	16	1	20,443
平成23年	1,499	271,628	65	2,822	37,662	306	137,879	5	3,238	0	0	1,123	70,212	9	3	22,637
平成24年	1,310	548,632	46	235	134	299	182,649	1	25,151	0	0	964	123,151	32	3	217,547
平成25年	1,639	350,682	86	1,325	495	337	149,925	5	22,325	0	0	1,211	124,160	9	1	53,777
平成26年	1,306	516,761	44	385	2,645	264	135,253	5	12,800	1	0	992	339,358	7	3	26,705
平成27年	884	276,180	23	102	0	232	117,734	7	27,397	0	0	622	128,184	4	0	2,865
平成28年	956	370,623	28	156	78	240	91,278	4	5,085	0	0	684	57,825	13	4	216,357
平成29年	1,051	349,292	36	502	2,750	226	151,724	3	262	0	0	786	167,084	5	0	27,472

第7-14表 火災の推移

昭和23年以降

年 別	火災件数		損 害 額		建物焼損面積		林野焼損面積		死 者		負 傷 者	
	件 数	指 数	損害額(千円)	指 数	面積(m ²)	指 数	面積(a)	指 数	人 数	指 数	人 数	指 数
昭和23年	569	100	400,522	100	67,032	100	3,315	100	14	100	109	100
昭和24年	751	132	440,486	110	60,618	90	1,798	54	16	114	180	165
昭和25年	738	130	283,338	71	51,975	78	1,700	51	9	64	232	213
昭和26年	975	171	512,034	128	63,258	94	10,622	317	11	79	519	476
昭和27年	982	173	419,382	105	50,782	76	7,287	217	15	107	226	207
昭和28年	1,227	216	652,563	163	51,270	76	15,491	462	18	129	243	223
昭和29年	1,328	233	609,047	152	55,856	83	4,825	144	24	171	304	279
昭和30年	1,432	252	824,145	206	58,612	87	1,286	38	9	64	350	321
昭和31年	1,672	294	453,404	113	57,609	86	1,697	51	12	86	361	331
昭和32年	1,815	319	410,105	102	52,064	78	4,216	126	23	164	268	246
昭和33年	1,733	305	394,436	98	46,812	69	2,021	60	12	86	337	309
昭和34年	1,817	319	416,475	104	55,974	84	3,367	100	15	107	352	323
昭和35年	2,066	363	950,644	237	66,242	99	14,551	434	39	279	389	357
昭和36年	2,295	403	2,251,582	562	101,005	151	8,743	261	32	229	413	379
昭和37年	2,595	456	1,406,364	351	70,718	106	3,919	117	30	214	329	302
昭和38年	2,760	485	1,064,471	266	75,576	113	26,911	803	36	257	358	328
昭和39年	2,762	485	1,661,637	415	96,282	144	5,758	172	26	186	386	354
昭和40年	3,218	566	1,477,467	369	91,905	137	44,758	1,336	46	329	366	336
昭和41年	2,695	467	1,575,759	393	87,730	131	6,962	208	46	329	367	337
昭和42年	3,281	577	1,789,333	447	91,362	136	8,873	265	45	321	419	334
昭和43年	3,348	588	1,716,377	429	83,898	125	6,736	201	43	307	362	332
昭和44年	3,476	611	2,610,535	652	97,126	145	6,114	182	60	429	550	505
昭和45年	4,055	713	3,047,052	761	97,523	145	11,354	339	73	521	435	399
昭和46年	4,209	740	3,238,131	808	107,093	160	15,034	449	52	371	407	373
昭和47年	3,949	694	2,969,475	741	101,127	151	7,449	222	76	543	457	415
昭和48年	5,303	932	3,199,053	799	103,280	154	16,397	489	60	429	437	401
昭和49年	4,928	866	3,810,275	951	86,996	130	10,574	316	75	536	439	403
昭和50年	4,605	809	4,685,491	1,170	86,978	130	5,946	177	82	586	414	380
昭和51年	4,525	795	4,181,197	1,043	74,954	112	3,261	97	99	707	368	337
昭和52年	4,721	830	4,507,890	1,126	85,982	129	2,044	61	76	543	364	334
昭和53年	5,088	894	4,822,680	1,204	84,075	125	8,866	265	98	700	400	367
昭和54年	4,239	745	5,130,524	1,281	80,177	120	4,485	134	94	671	379	348
昭和55年	3,919	689	5,478,811	1,368	82,277	123	3,392	101	92	657	387	355
昭和56年	4,004	704	5,615,253	1,402	88,091	131	3,102	93	77	550	376	345
昭和57年	4,167	732	4,876,080	1,217	75,269	112	9,033	270	96	686	354	325
昭和58年	3,999	703	6,502,910	1,624	82,857	124	1,319	39	78	557	343	315
昭和59年	4,277	752	7,979,468	1,992	77,055	115	3,936	117	105	750	347	318
昭和60年	3,709	652	6,036,995	1,507	83,176	124	2,109	63	75	535	350	321
昭和61年	4,341	763	7,111,406	1,776	87,692	131	3,352	100	71	507	366	336
昭和62年	3,847	676	7,613,868	1,901	74,076	111	3,792	113	79	564	337	309
昭和63年	3,776	664	5,249,378	1,311	68,977	103	2,414	72	87	621	369	339
平成元年	3,787	666	5,415,252	1,352	72,314	108	1,875	56	75	536	373	342
平成 2年	3,745	658	8,722,066	2,178	89,047	133	959	29	73	521	328	301
平成 3年	3,652	642	8,321,934	2,078	78,471	117	1,300	39	100	714	335	307
平成 4年	3,798	667	8,841,985	2,208	83,516	125	1,210	36	69	493	365	335
平成 5年	3,510	617	6,428,706	1,605	69,322	103	7,794	233	85	607	327	300
平成 6年	4,112	723	7,804,142	1,948	88,955	133	3,342	100	94	671	390	358
平成 7年	3,945	693	7,887,547	1,969	73,494	110	1,312	39	75	536	378	347
平成 8年	3,922	689	6,552,120	1,636	70,548	105	9,135	273	80	607	387	355
平成 9年	3,977	699	11,906,131	2,973	111,702	167	1,298	39	96	686	431	395
平成10年	3,419	601	8,654,863	2,161	89,544	134	650	19	95	679	447	410
平成11年	3,787	666	7,562,539	1,888	71,478	107	818	24	100	714	416	382
平成12年	4,260	749	8,774,637	2,191	81,511	122	533	16	104	743	480	440
平成13年	4,442	781	7,638,174	1,907	73,549	110	1,686	50	116	829	508	466
平成14年	4,256	748	7,240,530	1,808	77,169	115	1,016	30	120	857	452	415
平成15年	3,636	639	5,912,846	1,476	63,249	94	314	9	137	979	492	451
平成16年	4,042	710	5,917,948	1,478	60,612	90	4,763	144	92	657	528	484
平成17年	3,591	631	5,524,119	1,379	53,952	80	1,268	38	77	550	464	426
平成18年	3,328	585	5,765,534	1,440	61,114	91	224	7	104	743	516	473
平成19年	3,417	601	10,988,335	2,744	64,277	96	643	19	111	793	400	367
平成20年	3,306	581	3,995,972	998	36,899	55	722	23	84	600	375	344
平成21年	3,197	562	5,145,491	1,285	60,724	91	2,178	69	104	743	454	416
平成22年	2,821	496	3,753,475	937	43,380	65	247	8	95	679	361	331
平成23年	2,899	509	5,449,334	1,361	44,816	67	2,822	90	92	657	399	366
平成24年	2,624	461	4,366,571	1,091	37,794	56	235	7	72	514	343	315
平成25年	3,075	540	4,895,895	1,223	53,983	80	1,325	42	72	514	355	326
平成26年	2,551	448	6,790,488	1,696	62,468	93	385	12	63	450	388	356
平成27年	2,022	355	3,027,384	756	41,113	61	102	3	75	536	333	305
平成28年	2,042	359	4,158,992	1,039	34,828	52	156	5	57	407	286	262
平成29年	2,126	374	4,129,270	1,031	43,804	65	502	15	80	571	310	284

第7-15表 平成28年中の主な火災事例（その1）

火災発生月	出火場所	用途	損害額 (千円)	焼損棟数				焼損面積 (㎡)	死者	負傷者	出火原因
				全焼	半焼	部分焼	ぼや				
1	愛西市	住宅	58,891	2		1		309		1	不明・調査中
	岡崎市	住宅	19,708		1			99			煙突・煙道
	常滑市	住宅	22,017		1			52		2	たばこ
	弥富市	工場	26,617	1				1,635			電灯電話等の配線
	名古屋市中川区	その他	16,303		1			50			電灯電話等の配線
	豊田市	工場	10,645				1				その他
	阿久比町	作業場	12,510	1	1	1	1	112			取灰
2	豊橋市	養畜舎	60,403	1		1		866			不明・調査中
	設楽町		50,000								かまど
	豊川市	飲食店舗	23,435	1		1		175			こんろ
	刈谷市	作業場	47,685	2				711			不明・調査中
	愛西市	作業場	11,908	4	1	1		475			放火の疑い
	豊田市	住宅	16,085	2		2		290		2	ストーブ
	岡崎市	事務所	22,685			1		158		2	ストーブ
	美浜町	工場	678,998			2		327			不明・調査中
	江南市	住宅	46,651	2		3	2	219	1		ストーブ
	半田市	工場	32,501				1				電灯電話等の配線
	岩倉市	作業場	29,263	2	1	2	1	288			不明・調査中
	東郷町	住宅	18,267	1				172		1	放火
	みよし市	工場	182,561			1		1,025			その他
	安城市	住宅	17,765		1			164		1	ストーブ
	春日井市	作業場	13,057		1	1		378			不明・調査中
	名古屋市長区	病院、診療所	11,169		1			78			ストーブ
豊田市	住宅	20,870	1		1		167	1		こたつ	
安城市	工場	23,716				1				電気機器	
3	岡崎市	住宅	21,020	1				115			ストーブ
	あま市	住宅	21,443	2		1	4	209		1	ストーブ
	美浜町	住宅	13,061	2				118	1		放火
	新城市	住宅	22,887	3		1	3	294		2	ストーブ
	一宮市	住宅	39,119	2		1		296			たばこ
	名古屋市長東区	店舗	16,429			1					不明・調査中
	日進市	作業場	56,195	1		1		349			その他
4	愛西市	住宅	11,359	2			2	155		1	こたつ
	豊田市	倉庫	12,097		1	1		170			焼却炉
	犬山市	共同住宅	18,478			1		36		2	こんろ
	豊田市	作業場	35,809	5		2		639		2	その他
	安城市	住宅	13,619	1		2	1	193			不明・調査中
	新城市	作業場	26,904	2		1	1	663			不明・調査中
	北名古屋市	複合用途	15,324	1				187			電灯電話等の配線
5	清須市	併用住宅	16,118		1			149			電気機器
	高浜市	共同住宅	19,506			1		138			不明・調査中
6	扶桑町	住宅	12,250	4		1		445			火入れ
	豊橋市		17,100								不明・調査中
	碧南市	工場	32,594	1		1		345		1	こんろ

第7-15表 平成28年中の主な火災事例（その2）

火災発生月	出火場所	用途	損害額 (千円)	焼損棟数				焼損面積 (㎡)	死者	負傷者	出火原因
				全焼	半焼	部分焼	ぼや				
7	尾張旭市	工場	55,647				1			不明・調査中 電灯電話等の配線 その他	
	豊川市	住宅	16,966	1				113			
	豊川市	工場	351,593		1			612			
8	半田市	養鶏舎	60,202	2				1,937		1 不明・調査中 2 たばこ 電灯電話等の配線 灯火 電気装置 不明・調査中 その他 配線器具	
	東海市	住宅	11,083	1		5		240			
	岡崎市	その他	22,008		1			152			
	豊橋市	住宅	14,980	1				177	1		
	飛島村	変電所、配電場	25,540				1				
	小牧市	倉庫	66,891			1		988			
	一宮市	作業場	20,109	2		1		253			
	小牧市	倉庫	15,810			1		180			
9	愛西市	工場	22,105			1				不明・調査中 その他 その他 1 溶接機・切断機 不明・調査中	
	岡崎市		30,010								
	名古屋市港区	工場	17,756		1			300			
	豊田市	複合用途	167,027			1		320			
	岡崎市	住宅	46,638	2	1	2	4	295			
10	豊田市	住宅	23,209	1				150		不明・調査中 不明・調査中 その他 1 電灯電話等の配線	
	岡崎市	住宅	13,966		1			71			
	碧南市	住宅	14,587	1				384			
	西尾市	住宅	17,482	1		1		95			
11	弥富市		17,071							その他 2 不明・調査中 2 電灯電話等の配線	
	高浜市	共同住宅	11,245			1		118			
	江南市	工場	19,301	1	1	4	2	238			
12	春日井市	住宅	10,128	1		1		103	1	4 放火 衝突の火花 1 マッチ・ライター たばこ 不明・調査中	
	豊川市		19,946								
	新城市	共同住宅	10,306			1		73			
	弥富市	住宅	41,478	2	1	1	1	299			
	蒲郡市		56,400	2				1,987			

備考 おおむね次のいずれかに該当する火災を掲載。

- 1 損害額1千万円以上 2 建物焼損面積1,000㎡以上 3 死者3人以上 4 負傷者10人以上
5 林野焼損面積10ヘクタール以上

第7-16表 主要火災記録（その1）

発 生 年月日	出火場所	用 途	損害額 (千円)	焼損棟数				焼損 面積 (㎡)	死 者	負 傷 者	出火原因
				全 焼	半 焼	部 分 焼	ぼ や				
15. 3. 5	春日井市	専用住宅	3,148	1		2		103			不明・調査中
4. 2	豊橋市	専用住宅	58,881	12		1		1,542	1	1	不明・調査中
4. 6	豊田市	養畜舎(豚)	167,432	2		1		3,136			ストーブ
4.27	春日井市	作業場	116,869	1	1	1		707			電気機器
7.17	豊田市	専用住宅	14,023	2				287	4	1	不明・調査中
8.29	名古屋市港区	危険物施設	1,403						4	3	電気装置
9. 3	東海市	工場(屋外COG ガスホルダー)	321,261							26	不明・調査中
9.16	名古屋市東区	店舗付事務所	53,109			1		334	3	42	放火の疑い
11.13	春日井市	作業場	61,357	1		2		1,570		1	その他
11.20	大府市	工場	85,507	2				1,150			不明・調査中
11.28	岩倉市	遊技場	189,116	2				897			不明・調査中
12.12	名古屋市西区	共同住宅	287			1		5	4		火あそび
16. 1.11	豊橋市	作業場	68,896	6	1	14	4	1,999			不明・調査中
1.18	名古屋市名東区	専用住宅	25,684	1		2		157	3	1	たばこ
2. 1	蟹江町	専用住宅	1,906		1			49	4		放火
3.23	知多市	工場	160,264		1			1,606			その他
4.24	鳳来町	普通林	65,413					林野 2,970a			不明・調査中
5.31	日進市	店舗	94,611		1			1,181			不明・調査中
10. 1	三好町	倉庫	202,460	1				50			不明・調査中
12. 6	南知多町	工場	144,976	2				1,195			その他
17. 3. 7	三好町	店舗	179,339	1		1	1	1,143			不明・調査中
4.14	一宮市	専用住宅	101,692	10		2	1	1,288	1	1	不明・調査中
8.17	名古屋市守山区	倉庫	52,477	2		2	1	1,231			不明・調査中
12. 5	常滑市	作業場	66,500	2				1,183			電灯電話等の配線
18. 2. 6	江南市	工場	50,730	5		2		1,134			不明・調査中
2.25	津島市	工場	154,018			1		1,146			その他
2.25	名古屋市中区	倉庫兼事務所	182,569	1		2	1	810		1	不明・調査中
6. 4	犬山市	工場	65,835	1				1,543		2	不明・調査中
6.22	東海市	店舗	111,120	1				842			放火
8. 4	一宮市	工場	576,026	1		1		4,708		1	溶接機・切断機
8.15	碧南市	工場	127,287	1		5	5	1,256			不明・調査中
11.18	豊橋市	工場	17,386	1		3		1,368			不明・調査中
19. 1.27	幡豆町		2,500		1			2,512			放火の疑い
1.29	小牧市	工場	684,179			1		7,074		3	電灯電話等の配線
3.30	名古屋市	専用住宅	60,416	3	3		1	1,107			たばこ
4. 8	一宮市	専用住宅	2,033	2				132	3		不明・調査中
4.24	一宮市	工場	136,794	2		6	1	2,221			不明・調査中
7.27	吉良町	共同住宅	749			1		8	3		放火
10. 3	豊川市	工場	361,874	1				1,250			不明・調査中
10.31	豊山町	航空機	5,190,600							2	その他
12.15	岡崎市	倉庫	16,302	1				1,060			放火の疑い
12.30	東海市	専用住宅		1			1	108	3		その他

第7-16表 主要火災記録（その2）

発 生 年 月 日	出火場所	用 途	損害額 (千円)	焼損棟数				焼損 面積 (㎡)	死 者	負 傷 者	出火原因
				全 焼	半 焼	部 分 焼	ぼ や				
20.3.3	名古屋市南区	併用住宅	3,358			1		20	3	こんろ	
3.6	東海市	工場	132,757						3	溶接機・切断機	
6.17	春日井市		199,920						1	その他	
11.25	名古屋市瑞穂区	事務所	105,080			1		835		電気装置	
21.1.9	豊橋市	養畜舎	5,527	1				1,300		配線器具	
1.26	稲沢市	工場	28,631	2			2	1,575		放火の疑い	
2.23	豊川市	倉庫	196,777	1				886		放火の疑い	
5.10	稲沢市	倉庫	715,242	1		1		4,536	1	4	不明・調査中
6.16	西尾市	工場	195,089	1		3	2	3,861			不明・調査中
9.26	田原市	温室	757			1		1,068			不明・調査中
11.3	名古屋市中区	本堂	277,271	1	1		3	878		2	放火
11.11	名古屋市中区	専用住宅	41,932	1			2	329	3	2	不明・調査中
12.7	豊田市	工場	137,059		1			2,749			不明・調査中
22.5.28	名古屋市中区	作業場	162,357	4			5	231			塗料かす
8.8	西尾市	工場	177,400	1				3,300			不明
12.25	飛島村	作業場	108,340	4		1		301			火の粉
12.26	田原市	温室	14,313	1				1,075			電気装置
23.2.15	飛島村	倉庫	164,709	5		2		517		1	不明・調査中
5.25	名古屋市瑞穂区	専用住宅	3,577		1			56	5	2	電灯電話等の配線
6.4	小牧市	倉庫	244,259		1			141			不明・調査中
9.28	安城市	工場	64,426	1				1,114		1	その他
10.1	日進市	倉庫	1,005,563	3	1	1		737			不明・調査中
10.29	豊橋市	店舗	116,005	1		2		448			不明・調査中
12.11	西尾市	工場	150,816		1			1,697			放火
24.1.17	東郷町	店舗	138,412	1				990			放火
3.21	豊田市	工場	213,362								不明・調査中
4.19	春日井市	倉庫	427,592	1		1		2,551			焼却炉
5.2	小牧市	工場	151,502		1			1,580			不明・調査中
9.15	名古屋市港区	工場	162,600			1		40			その他
10.11	名古屋市中区	工場	128,736	2				627			不明・調査中
25.1.7	西尾市	工場	637,755	1				2,257			その他
1.12	半田市	工場	98,015	4		1		1,285		1	電気機器
5.7	美浜町	専用住宅	119,776	2				218			放火の疑い
5.7	蒲郡市	旅館、ホテル等	113,782	1				1,978			煙突・煙道
5.8	新城市	寄宿舎	33,357	2				1,200	1	1	不明・調査中
5.18	武豊町	養畜舎等併用住宅	68,467	1				1,406			不明・調査中
7.26	豊田市	工場	297,888		1			65			その他
9.19	大府市	工場	101,435	1				1,167		2	電気機器
10.5	弥富市	工場	29,819		1			1,007		1	その他
12.1	一宮市	工場	25,770	2	1	4		1,161			溶接機・切断機
26.5.9	碧南市	工場	283,891			1		1,417			不明・調査中
6.27	一宮市	工場	34,100	2		1	1	1,155	1		不明・調査中
9.26	稲沢市	専用住宅	218,819	1	1	2		1,737			不明・調査中
11.1	東海市		121						3		放火
11.29	蟹江町	倉庫	2,642,370	1				19,782			不明・調査中
12.23	飛島村	倉庫	208,389	1				1,650		1	溶接機・切断機

第7-16表 主要火災記録（その3）

発 生 年 月 日	出火場所	用 途	損害額 (千円)	焼損棟数				焼損 面積 (㎡)	死 者	負 傷 者	出火原因
				全 焼	半 焼	部 分 焼	ぼ や				
27.1.2	名古屋市昭和区	共同住宅	2,272	1		2		298	3		不明・調査中
1.11	犬山市	店舗、待合	26,968	5		1	2	1,220		1	不明・調査中
4.8	豊橋市	工場	107,323	1		3	1	1,604			その他
6.22	愛西市	工場	11,295	1				1,065			その他
10.7	岡崎市	事務所	57,215	9		1		1,389		2	焼却炉
10.25	蒲郡市	神殿、拝殿	71,242	6		1	12	1,873			たき火
11.2	常滑市	養鶏舎	56,624	1			1	1,000			配線器具
28.2.14	名古屋市東区	工場併用住宅	51,931	1		1		1000			不明・調査中
3.4	東浦町	神殿、教会	879,579	3		1		816			不明・調査中
4.1	扶桑町	神殿、教会	270,632	1				303			不明・調査中
4.12	半田市	作業場	27,179	1	1	1		1522			不明・調査中
7.23	岡崎市	工場	33,743	1				1012			不明・調査中
12.16	蒲郡市	倉庫併用住宅	109,034				1				電気機器
29.1.9	弥富市	工場	26,617	1				1635			電灯電話等の配線
2.7	美浜町	工場	678,998			2		327			不明・調査中
2.21	みよし市	工場	182,561			1		1025			その他
7.27	豊川市	工場	351,593		1			612			その他
8.7	半田市	養鶏舎	60,202	2				1937		1	不明・調査中
9.29	豊田市	複合用途	167,027			1		320		1	溶接機・切断機
12.21	蒲郡市		56,400	2				1987			不明・調査中

備 考 おおむね次のいずれかに該当する火災を掲載。

1 損害額1億円以上 2 建物焼損面積1,000㎡以上 3 死者3名以上

