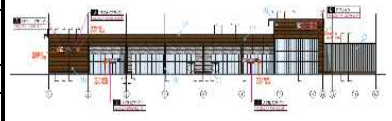


1-1 建物概要		1-2 外観	
建物名称	(仮称)オークワ ミラまち店	階数	地上1階
建設地	愛知県豊橋市曙町字松並101-9の一部	構造	S造
用途地域	第二種住居地域、法22条区域、曙町松並地区計画区域内	平均居住人員	300人
気候区分	6地域	年間使用時間	4,700時間/年
建物用途	物販店	評価の段階	実施設計段階評価
竣工年	2020年1月 予定	評価の実施日	2019年4月1日
敷地面積	13,409 m ²	作成者	森 聡伸
建築面積	5,251 m ²	確認日	2019年4月2日
延床面積	5,033 m ²	確認者	森 聡伸



2-1 建築物の環境効率 (BEEランク&チャート)

BEE = 1.0 ★★★★★

2-2 ライフサイクルCO₂(温暖化影響チャート)

標準計算
①参照値 100%
②建築物の取組み 80%
③上記+②以外の 80%
④上記+ 80%

このグラフは、LR3中の「地球温暖化への配慮」の内容を、一般的な建物(参照値)と比べたライフサイクルCO₂排出量の目安で示したものです。

2-3 大項目の評価 (レーダーチャート)

2-4 中項目の評価 (バーチャート)

Q のスコア = 2.7

Q1 室内環境

Q1のスコア = 2.8

Q2 サービス性能

Q2のスコア = 3.2

Q3 室外環境 (敷地内)

Q3のスコア = 2.2

LR のスコア = 3.3

LR1 エネルギー

LR1のスコア = 3.2

LR2 資源・マテリアル

LR2のスコア = 3.3

LR3 敷地外環境

LR3のスコア = 3.5

3 重点項目	
<h4>①地球温暖化への配慮</h4> <p style="font-size: 2em; color: green;">3.8</p>	<h4>③敷地内の緑化</h4> <p style="font-size: 2em; color: green;">1.0</p> <p>外構緑化指数(外構緑化面積/外構面積)</p> <p style="text-align: center;">0.1 %</p> <p>建物緑化指数(建物緑化面積/建築面積)</p> <p style="text-align: center;">0.0 %</p>
<h4>②資源の有効活用</h4> <p style="font-size: 2em; color: green;">3.2</p>	<h4>④地域材の活用</h4> <p style="font-size: 2em; color: green;">1.0</p> <p><外装材に使用した地域性のある材料></p> <p>なし</p> <p><建物の構造材・内装材、外構に使用した地域性のある素材></p> <p>なし</p>

各重点項目は、以下の評価項目の得点により算出されています。

①地球温暖化への配慮
LR-3 1 地球温暖化への配慮

②資源の有効活用
Q-2 2 耐用性・信頼性、Q-2 3 対応性・更新性
LR-2 2 非再生性資源の使用量削減

③敷地内の緑化
Q-3 1 生物環境の保全と創出

外構緑化指数 = $\frac{\text{中高木の樹冠の水平投影面積} + \text{低木・地被等の植栽面積}}{\text{敷地面積から建物面積(建築面積及び附属物面積)を除いた}} \times 100$

建物緑化指数 = $\frac{\text{屋上緑化面積} + \text{壁面緑化面積}}{\text{建物によって占有された部分の水平投影面積(法定面積)}} \times 100$

みんなの環境活動を応援しています

重点項目スコアシート
 (仮称)オークワ ミラまち店

実施設計段階

■使用評価マニュアル

CASBEE-建築(新築)2016年版+あいち版手引き

■評価ソフト:

CASBEE-BD_NC_2016(v2.1)_AICHI

重点項目(配慮項目)		評価点	全体に対する 重み係数	重点項目スコア
① 地球温暖化対策				3.8
LR3-1	地球温暖化への配慮	3.8	0.10	
② 資源の有効活用				3.2
Q2-2	耐震性・信頼性	2.8	0.09	
Q2-3	対応性・更新性	3.5	0.09	
LR2-2	非再生性資源の使用量削減	3.3	0.19	
③ 敷地内の緑化				1.0
Q3-1	生物環境の保全と創出	1.0	0.09	外構緑化:0.1%/建物緑化:0%
④ 地域材の活用				1.0
		(評価ポイント)		
Q3-2 4)	地域性のある素材による良好な景観形成	0.0	-	なし
Q3-3.1 I 2)	地域性のある材料の使用	0.0	-	なし

■重点項目スコア算出式

各重点項目スコアは、以下の方法により算出されています。

①地球温暖化への配慮、③敷地内緑化

重点項目スコア=各配慮項目の評価点

②資源の有効活用 (評価点×全体に対する重み)の総和

重点項目スコア= 重みの総和

④地域材の活用

重点項目スコア=評価ポイントの合計+1

■ 環境設計の配慮事項

■ 建物名称 (仮称)オークワ ミラまち店

計画上の配慮事項	
総合	注) 設計における総合的なコンセプトを簡潔に記載してください。 物販店舗として空間・売場環境・省エネルギーに配慮した。
Q1 室内環境	注) 「Q1 室内環境」に対する配慮事項を簡潔に記載してください。 施設内の快適性を確保するため、空気室環境(F☆☆☆☆建材使用)の向上に努めている。
Q2 サービス性能	注) 「Q2 サービス性能」に対する配慮事項を簡潔に記載してください。 施設のサービス性向上のため、機能性(天井高、レストスペース、バリアフリー適合)、信頼性(節水衛生器具、複数情報設備)、将来の更新性(仕上材・設備配管などの建材資材の耐久性、設備や空間プランニングの自由度)に配慮している。
Q3 室外環境(敷地内)	注) 「Q3 室外環境(敷地内)」に対する配慮事項を簡潔に記載してください。 アプローチに大き目の庇を設けて日影空間を形成している。建物に死角空間を作らない様にし、防犯灯の設置等により防犯性に配慮している。
LR1 エネルギー	注) 「LR1 エネルギー」に対する配慮事項を簡潔に記載してください。 建物の断熱を適切に配し、外壁や窓を通しての負荷に配慮した計画としている。空調機、照明器具に関して高効率の設備を採用している。
LR2 資源・マテリアル	注) 「LR2 資源・マテリアル」に対する配慮事項を簡潔に記載してください。 省資源への貢献として、建材再利用性(乾式工法による解体時の資源分別容易性)、汚染物質回避(発砲断熱材不採用)に配慮している。
LR3 敷地外環境	注) 「LR3 敷地外環境」に対する配慮事項を簡潔に記載してください。 敷地外環境への負荷軽減のため、断熱性能や高効率機器の積極的な採用による運用LCCO2排出量削減、オール電化による大気汚染物質の削減、地域インフラへの負担抑制(駐車場の確保)に配慮している。
その他	注) 上記の6つのカテゴリー以外に、建設工事における廃棄物削減・リサイクル、歴史的建造物の保存など、建物自体の環境性能としてCASBEEで評価し難い環境配慮の取組みがあれば、ここに記載してください。