

愛知県 職員給与等の公表(平成31年4月1日現在)

目 次

1 総括

- (1) 人件費の状況
- (2) 職員給与費の状況
- (3) ラスパイレス指数の状況
- (4) 給与改定の状況
- (5) 給与制度の総合的見直しの実施状況について
- (6) 特記事項

2 職員の平均給与月額、初任給等の状況

- (1) 代表的な職種の平均年齢、平均給料月額及び平均給与月額の状況
- (2) 代表的な職種の初任給の状況
- (3) 代表的な職種の経験年数別・学歴別平均給料月額の状況

3 職員の級別職員数等の状況

- (1) 一般行政職の級別職員数及び給料表の状況
- (2) 国との給料表カーブ比較表(行政職)
- (3) 昇給への人事評価の活用状況

4 職員の手当の状況

- (1) 期末手当・勤勉手当
- (2) 退職手当
- (3) 地域手当
- (4) 特殊勤務手当
- (5) 時間外勤務手当
- (6) その他の手当

5 特別職の報酬等の状況

6 職員数の状況

- (1) 部門別職員数の状況と主な増減理由
- (2) 年齢別職員構成の状況
- (3) 職員数の推移

7 公営企業職員の状況

- (1) 水道事業
- (2) 工業用水道事業
- (3) 用地造成事業
- (4) 病院事業

1 総括

(1) 人件費の状況(普通会計決算)

区分	住民基本台帳人口 (平成31年1月1日)	歳出額 A	実質収支	人件費 B	人件費率 B/A	(参考) 平成29年度の人件費率
	人	千円	千円	千円	%	%
30年度	7,565,309	2,270,879,020	21,461,868	592,881,980	26.1	26.3

(2) 職員給与費の状況(普通会計決算)

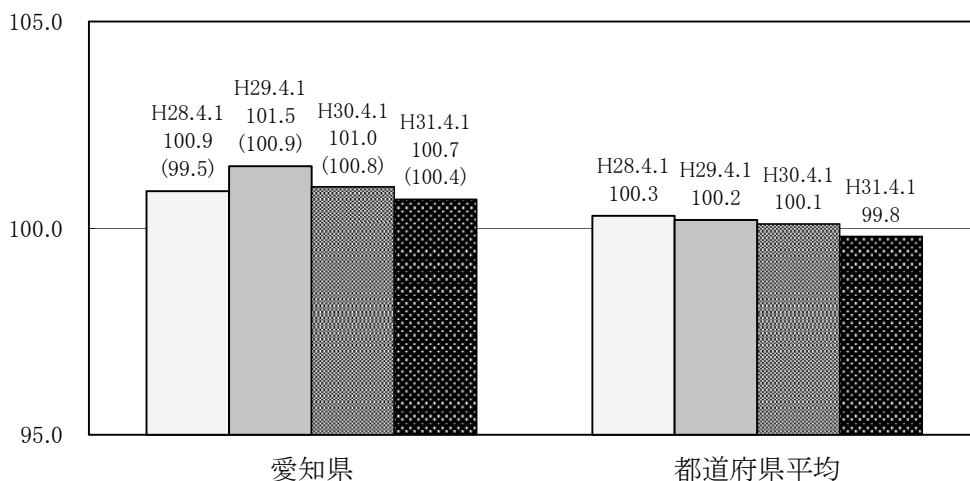
区分	職員数 A	給 与 費				一人当たり 給与費 B/A	(参考)都道府県平均 一人当たり給与費
		給 料	職員手当	期末・勤勉手当	計 B		
	人	千円	千円	千円	千円	千円	千円
30年度	60,063	257,333,846	71,652,565	109,443,504	438,429,915	7,300	7,182

備考1 給与費は、平成30年度決算額であり、職員手当には退職手当を含みません。また、特別職に支給される給料、報酬等を含みません。

2 職員数は、平成30年4月1日現在の人数です。

3 給与費については、任期付短時間勤務職員(再任用職員(短時間勤務))の給与費が含まれており、職員数には当該職員を含みません。

(3) ラスパイレス指数の状況(各年4月1日現在)



備考1 ラスパイレス指数とは、全地方公共団体の一般行政職の給料月額を同一の基準で比較するため、国の職員数(構成)を用いて、学歴や経験年数の差による影響を補正し、国の行政職俸給表(一)適用職員の俸給月額を100として計算した指数です。

2 ()書きの数値は、地域手当補正後ラスパイレス指数を指す。地域手当補正後ラスパイレス指数とは、地域手当を加味した地域における国家公務員と地方公務員の給与水準を比較するため、地域手当の支給率を用いて補正したラスパイレス指数。
(補正前のラスパイレス指数×(1+当該団体の地域手当支給率)÷(1+国の指定基準に基づく地域手当支給率)により算出。)

※ 平成31年4月1日のラスパイレス指数が、①3年前に比べ1ポイント以上上昇している場合、②3年連続で上昇している場合、③100を超えている場合について、その理由及び改善の見込み

県内の民間給与水準が高い傾向にあるため、都道府県平均よりも高い水準となる傾向にある。
平成27年4月から給料と地域手当の配分見直しにより、給料表水準の引下げを実施した。

(4) 給与改定の状況

① 月例給

区分	人事委員会の勧告				給与改定率	(参考) 国の改定率
	民間給与 A	公務員給与 B	較差 A-B	勧告 (改定率)		
31年度	円 386,173	円 385,669	円 504 (0.13%)	% 0.13	% 0.13	% 0.09

備考 「民間給与」、「職員給与」は、人事委員会勧告において公民の4月分の給与額をラスパイレース比較した平均給与月額です。

② 特別給(期末・勤勉手当)

区分	人事委員会の勧告				年間支給月数	(参考) 国の年間 支給月数
	民間の 支給割合 A	公務員の 支給月数 B	較差 A-B	勧告 (改定月数)		
31年度	月 4.50	月 4.45	月 0.05	月 0.05	月 4.50	月 4.50

備考 「民間の支給割合」は民間事業所で支払われた賞与等の特別給の年間支給割合、「公務員の支給月数」は期末手当及び勤勉手当の年間支給月数です。

(5) 給与制度の総合的見直しの実施状況について

① 給料表の見直し

[実施 未実施]

実施内容(平均引下げ率、実施(実施予定)時期、経過措置の有無等具体的な内容)

(給料表の改定実施時期)
平成27年4月1日
(内容)
一般行政職の給料表については、国家公務員との均衡を図るために給料と地域手当の配分を是正するとともに、国の見直し内容(世代間の給与配分の見直し)を踏まえ、平均3.5%引き下げた。また、激変緩和のため、3年間(平成30年3月31日まで)の経過措置(現給保障)を実施することとした。
他の給料表については、一般行政職給料表との均衡を踏まえて引下げを実施した。

② 地域手当の見直し

実施内容(国基準における場合の支給割合及び愛知県の支給割合)

(支給割合)
国基準の支給割合を超えない範囲内で、平成30年度までに段階的に10.5%まで引き上げた。
(実施時期)
平成27年4月1日

(参考)

	平成26年度	平成27年度		平成28年度		平成29年度		平成30年度
		4月1日時点	遡及改定後	4月1日時点	遡及改定後	4月1日時点	遡及改定後	
国基準による支給割合	8.1%	9.0%	9.9%	10.86%	10.86%	10.7%	10.7%	10.76%
愛知県の支給割合	6.5%	8.5%	8.9%	9.3%	9.5%	10.0%	10.2%	10.5%

※「国基準による支給割合」は、一般行政職の職員に当てはめて加重平均し算出した率です。

③ その他の見直し内容

管理職員特別勤務手当及び単身赴任手当について、国と同様に見直しを実施した。(平成27年4月1日実施)

(6) 特記事項

本県では、厳しい財政状況に鑑み、平成31年度は次のとおり給与抑制を実施しました。

特別職

区分	抑制内容
知事	給料 △20%
副知事	給料 △3%

2 職員の平均給与月額、初任給等の状況

(1) 代表的な職種の平均年齢、平均給料月額及び平均給与月額の状況(平成31年4月1日現在)

① 一般行政職

区分	平均年齢	平均給料月額	平均給与月額	平均給与月額 (国比較ベース)
愛知県	41.7 歳	322,768 円	434,744 円	382,962 円
国	43.4 歳	329,433 円	-	411,123 円
都道府県平均	42.9 歳	325,365 円	412,987 円	368,214 円

② 技能労務職

区分	公務員				
	平均年齢	職員数	平均給料月額	平均給与月額 (A)	平均給与月額 (国比較ベース)
愛知県	53.2 歳	257 人	313,063 円	374,798 円	357,514 円
うち学校給食員	58.9 歳	41 人	294,105 円	333,923 円	327,059 円
うち用務員	57.3 歳	84 人	329,438 円	382,865 円	374,328 円
うち自動車運転手	51.5 歳	11 人	324,127 円	452,852 円	382,217 円
国	50.9 歳	2,431 人	287,312 円	-	329,380 円
都道府県平均	53.3 歳	197 人	322,644 円	378,703 円	355,577 円

【参考】

区分	民間①			参考	民間②			参考	参考		
	対応する民間 の類似職種	平均年齢	平均給与月額 (B)	A/B	対応する民間 の類似職種	平均年齢	平均給与月額 (C)	A/C	年収ベース(試算値)の比較		
									公務員(D)	民間②(E)	D/E
愛知県	-	-	-	-	-	-	-	-	-	-	-
うち学校給食員	-	- 歳	- 円	-	調理士	42.5 歳	270,800 円	1.23	5,252,192 円	3,685,400 円	1.43
うち用務員	用務員	52.6 歳	332,762 円	1.15	用務員	55.6 歳	211,600 円	1.81	6,254,287 円	2,883,400 円	2.17
うち自動車運転手	自家用乗用 自動車運転手	50.9 歳	312,813 円	1.45	自家用乗用 自動車運転手	58.0 歳	250,200 円	1.81	6,931,340 円	3,233,700 円	2.14
国	-	-	-	-	-	-	-	-	-	-	-
都道府県平均	-	-	-	-	-	-	-	-	-	-	-

備考 1

- 民間データ①は、愛知県人事委員会が行った「平成31年職種別民間給与実態調査」において公表されているデータを使用しています。職種別民間給与実態調査における調査対象従業員は、常時勤務する職員のうち、期間を定めず雇用されている者とし、臨時の者を除いています。
- 2 民間データ②は、賃金構造基本統計調査において公表されているデータを使用しています。(平成28～30年の3ヶ年平均)賃金構造基本統計調査における労働者とは、労働基準法第9条にいう労働者をいい、臨時労働者(常用労働者に該当しない日々又は1か月以内の期間を定めて雇われる労働者のうち、4月又は5月に雇われた日数がいずれかの月において17日以下の労働者)が含まれています。
- 3 技能労務職の職種と民間の職種等の比較にあたり、年齢、業務内容等が完全に一致しているものではありません。また、雇用形態について、民間データ②には日々又は1か月以内の期間を定めて雇用されている者のうち、1月に18日以上雇用された者など、いわゆる非正規雇用の者も含まれています。
- 4 年収ベースの「公務員(D)」及び「民間②(E)」のデータは、それぞれ平均給与月額を12倍したものに、公務員においては前年度に支給された期末・勤勉手当、民間においては前年に支給された年間賞与の額を加えた試算値です(民間①については、前年に支給された年間賞与の額が公表されていないため試算していません。)

③ 高等・特別支援学校教育職

区分	平均年齢	平均給料月額	平均給与月額
愛知県	42.7 歳	369,225 円	447,104 円
都道府県平均	44.8 歳	374,301 円	438,678 円

④ 小・中学校教育職

区分	平均年齢	平均給料月額	平均給与月額
愛知県	39.8 歳	349,795 円	418,608 円
都道府県平均	42.7 歳	358,882 円	416,270 円

⑤ 警察職

区 分	平均年齢	平均給料月額	平均給与月額	平均給与月額 (国比較ベース)
愛知県	38.5 歳	328,117 円	466,356 円	383,806 円
国	41.4 歳	318,875 円	—	376,765 円
都道府県平均	38.4 歳	321,712 円	461,961 円	370,144 円

備考1 「平均給料月額」とは、平成31年4月1日現在における各職種ごとの職員の基本給の平均です。

- 2 「平均給与月額」とは、給料月額と毎月支払われる扶養手当、地域手当、住居手当、時間外勤務手当などのすべての諸手当の額を合計したものであり、地方公務員給与実態調査において明らかになっているものです。
また、「平均給与月額(国比較ベース)」は、比較のため、国家公務員と同じベース(=時間外勤務手当等を除いたもの)で算出しています。

(2) 代表的な職種の初任給の状況(平成31年4月1日現在)

区 分		愛知県	国
一般行政職	大学卒	188,100 円	総合職 185,200 円
			一般職 180,700 円
	高校卒	153,700 円	一般職 148,600 円
技能労務職	高校卒	142,600 円	—
	中学卒	131,000 円	—
高等学校教育職	大学卒	210,100 円	—
	高校卒	164,900 円	—
小・中学校教育職	大学卒	210,100 円	—
	高校卒	—	—
警察職	大学卒	214,300 円	総合職 212,700 円
			一般職 209,700 円
	高校卒	175,200 円	一般職 171,200 円

備考 採用試験に合格し、学校卒業後直ちに採用された者の初任給です。

(3) 代表的な職種の経験年数別・学歴別平均給料月額の状況(平成31年4月1日現在)

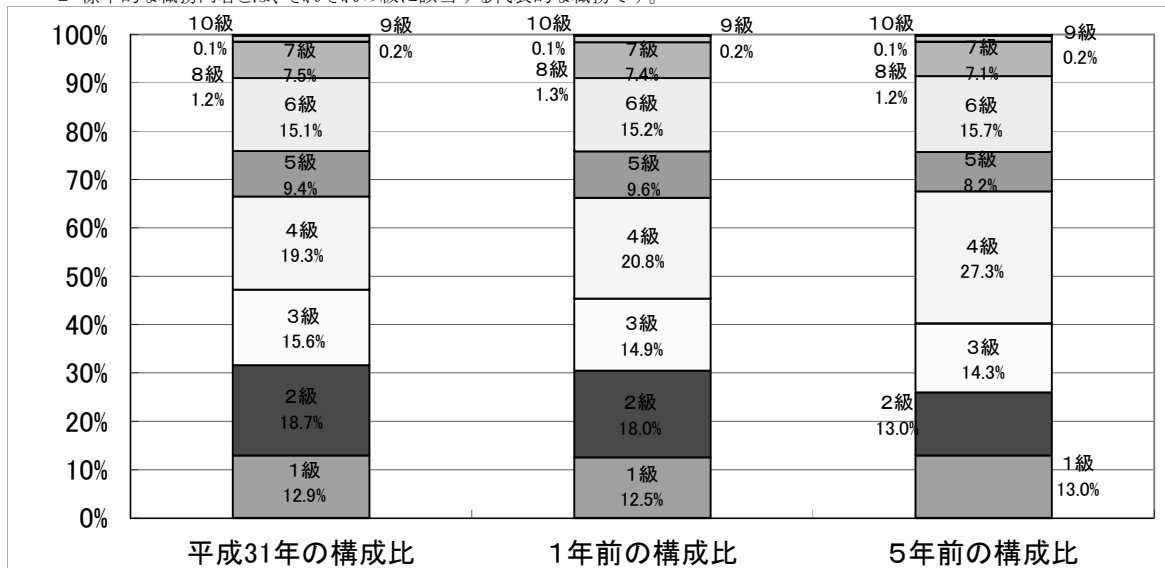
区 分		経験年数10年	経験年数20年	経験年数25年	経験年数30年
一般行政職	大学卒	265,182 円	360,413 円	390,061 円	411,358 円
	高校卒	227,473 円	296,505 円	352,609 円	381,868 円
技能労務職	高校卒	203,700 円	—	299,175 円	321,200 円
	中学卒	—	—	—	—
高等学校教育職	大学卒	319,625 円	406,420 円	428,339 円	438,972 円
	高校卒	255,268 円	309,504 円	369,650 円	409,156 円
小・中学校教育職	大学卒	318,506 円	398,097 円	415,758 円	425,927 円
	高校卒	—	—	—	—
警察職	大学卒	288,139 円	391,809 円	412,902 円	419,038 円
	高校卒	261,078 円	355,044 円	394,984 円	404,830 円

3 職員の級別職員数等の状況

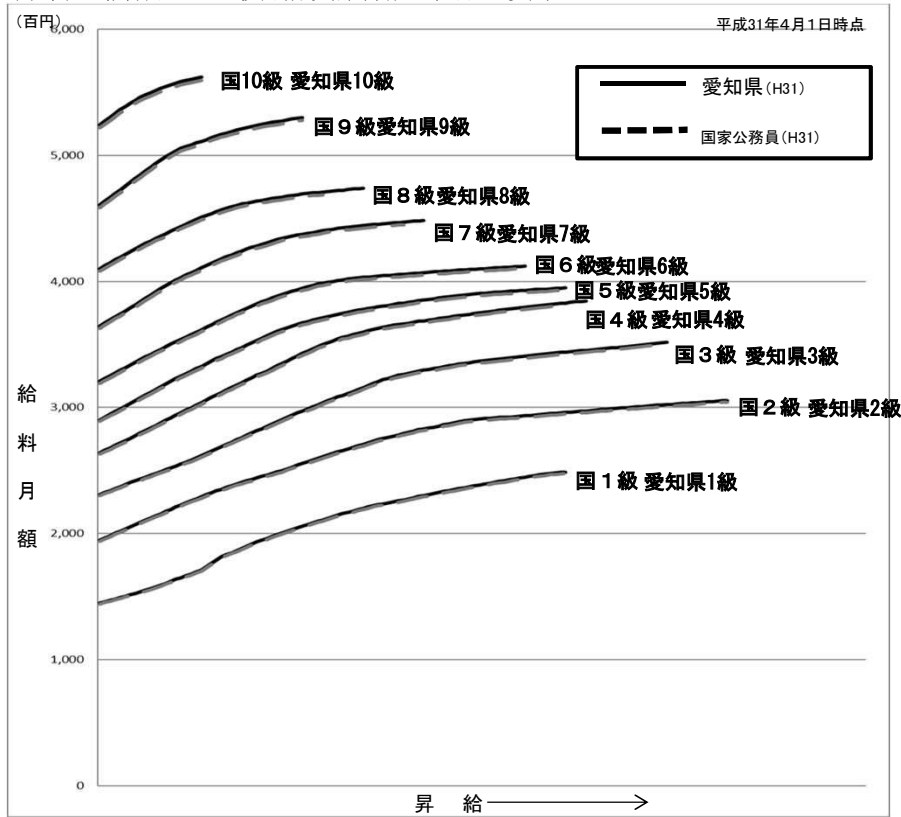
(1) 一般行政職の級別職員数及び給料表の状況(平成31年4月1日現在)

区分	標準的な職務内容	職員数	構成比	1号給の給料月額	最高号給の給料月額
10級	局長	13人	0.1%	524,100円	562,100円
9級		16人	0.2%	460,500円	529,900円
8級	部長	114人	1.2%	410,000円	473,800円
7級	課長	700人	7.5%	364,600円	448,300円
6級	課長補佐	1,410人	15.1%	320,700円	412,100円
5級	主任主査	876人	9.4%	290,200円	394,800円
4級	主査	1,800人	19.3%	264,200円	384,400円
3級	主任	1,459人	15.6%	231,100円	351,600円
2級	主事、技師	1,743人	18.7%	194,900円	305,600円
1級		1,204人	12.9%	144,800円	248,700円

備考 1 愛知県の給与条例に基づく給料表の級区分による職員数です。
 2 標準的な職務内容とは、それぞれの級に該当する代表的な職務です。



(2) 国との給料表カーブ比較表(行政職)(平成31年4月1日現在)



(3) 昇給への人事評価の活用状況(愛知県)

平成31年4月2日から令和2年4月1日までににおける運用	管理職員		一般職員	
	昇給可能な区分	昇給実績がある区分	昇給可能な区分	昇給実績がある区分
イ 人事評価を活用している				
活用している昇給区分				
上位、標準、下位の区分	○		○	○
上位、標準の区分		○		
標準、下位の区分				
標準の区分のみ(一律)	△		△	
ロ 人事評価を実施していない				
活用予定時期				

4 職員の手当の状況

(1) 期末手当・勤勉手当

愛 知 県		国	
1人当たり平均支給額(30年度)		—	
1,822 千円			
(30年度支給割合)		(30年度支給割合)	
期末手当	勤勉手当	期末手当	勤勉手当
2.6 月分	1.85 月分	2.6 月分	1.85 月分
(1.45) 月分	(0.9) 月分	(1.45) 月分	(0.9) 月分
(加算措置の状況)		(加算措置の状況)	
職制上の段階、職務の級等による加算措置		職制上の段階、職務の級等による加算措置	
	・役職加算 3～20%		・役職加算 5～20%
	・管理職加算 4～25%		・管理職加算 10～25%

備考 ()内は、再任用制度に基づく短時間勤務職員に係る支給割合です。

○勤勉手当への人事評価の活用状況(愛知県)

令和元年度中における運用	管理職員		一般職員	
イ 人事評価を活用している				
活用している成績率	支給可能な成績率	支給実績がある成績率	支給可能な成績率	支給実績がある成績率
上位、標準、下位の成績率	○		○	○
上位、標準の成績率		○		
標準、下位の成績率				
標準の成績率のみ(一律)				
ロ 人事評価を実施していない				
活用予定時期				

(2) 退職手当(平成31年4月1日現在)

愛知県			国		
(支給率)	自己都合	勲奨・定年	(支給率)	自己都合	応募認定・定年
勤続20年	19.6695 月分	24.586875 月分	勤続20年	19.6695 月分	24.586875 月分
勤続25年	28.0395 月分	33.27075 月分	勤続25年	28.0395 月分	33.27075 月分
勤続35年	39.7575 月分	47.709 月分	勤続35年	39.7575 月分	47.709 月分
最高限度額	47.709 月分	47.709 月分	最高限度額	47.709 月分	47.709 月分
その他の加算措置	定年前早期退職特例措置 (2%～20%加算)		その他の加算措置	定年前早期退職特例措置 (2%～45%加算)	
1人当たり平均支給額	561 千円	22,343 千円			

備考 退職手当の1人当たり平均支給額は、平成30年度に退職した職員に支給された平均額です。

(3) 地域手当 (平成31年4月1日現在)

支給実績(平成30年度決算)		28,045,830	千円
支給職員1人当たり平均支給年額(平成30年度決算)		466,940	円
支給対象地域	支給率	支給対象職員数	国の制度(支給率)
東京都特別区	20 %	36 人	20 %
神奈川県川崎市	16 %	1 人	16 %
医師	16 %	70 人	16 %
東京都府中市	15 %	3 人	15 %
刈谷市、豊田市、日進市	10.5 %	5,685 人	16 %
名古屋市、豊明市	10.5 %	14,754 人	15 %
西尾市、知多市、知立市、清須市、みよし市、長久手市	10.5 %	4,114 人	10 %
岡崎市、瀬戸市、春日井市、豊川市、津島市、碧南市、安城市、犬山市、江南市、稲沢市、東海市、大府市、尾張旭市、岩倉市、田原市、愛西市、北名古屋市、弥富市、あま市、東郷町、豊山町、大治町、蟹江町	10.5 %	21,329 人	6 %
豊橋市、一宮市、半田市、常滑市、小牧市、大口町、扶桑町、飛島村、阿久比町、東浦町	10.5 %	11,296 人	3 %
その他の県内市町村	10.5 %	2,911 人	0 %
広島県広島市	10 %	1 人	10 %
宮城県仙台市	6 %	5 人	6 %
岐阜県岐阜市	6 %	1 人	6 %
静岡県静岡市	6 %	1 人	6 %
岡山県岡山市、広島県三原市	3 %	3 人	3 %
上記以外の市町村	0 %	11 人	0 %
平均支給率	10.5 %	—	10.80 %

備考1 支給職員1人当たり平均支給年額は、平成30年度決算額を平成30年4月の支給職員数で除したものです。

2 「平均支給率」は、一般行政職の職員に当てはめて加重平均計算出した率です。

(4) 特殊勤務手当(平成31年4月1日現在)

支給実績(平成30年度決算)	3,607,991	千円
支給職員1人当たり平均支給年額(平成30年度決算)	134,637	円
職員全体に占める手当支給職員の割合(平成30年度)	44.6	%
手当の種類(手当数)	18	手当

備考1 手当支給職員の割合は平成30年4月の状況です。

2 平均支給年額は、平成30年度決算額を平成30年4月の支給職員数で除したものです。

● 具体的な特殊勤務手当の種類 (別紙「特殊勤務手当一覧表」へ)

(5) 時間外勤務手当

支給実績(平成30年度決算)	12,687,702	千円
職員1人当たり平均支給年額(平成30年度決算)	528	千円
支給実績(平成29年度決算)	12,568,148	千円
職員1人当たり平均支給年額(平成29年度決算)	524	千円

備考 職員1人当たり平均支給額を算出する際の職員数は、「支給実績」と同じ年度の4月1日現在の総職員数(管理職員、教職員等、制度上時間外勤務手当の支給対象とならない職員を除く。)です。

(6) その他の手当(平成31年4月1日現在)

手 当 名	内容及び支給単価	国の制度との異同	国の制度と異なる内容	支給実績 (平成30年度決算)	支給職員1人当たり 平均支給年額 (平成30年度決算)
扶養手当	【扶養親族のある職員に支給】 ア 配偶者6,500円 イ 子10,000円 ウ 父母等6,500円 (高校生及び大学生等の子については1人につき5,000円加算)	同	—	6,276,608 千円	254,970 円
住居手当	【自ら居住するため住宅を借り受け、月額12,000円を超える家賃を支払っている職員に支給】 ア 家賃が月額23,000円以下 …家賃の月額-12,000円 イ 家賃が月額23,000円超 …(家賃の月額-23,000円) ×1/2+11,000円 ただし、支給限度額27,000円	同	—	4,241,677 千円	322,610 円
初任給調整手当	ア 【医療職給料表(一)の適用を受ける職員の職のうち採用による欠員の補充が困難であると認められる職に採用された職員に支給】 251,200円 (麻酔科医 414,800円) イ 【医師又は歯学に関する専門知識を必要とし、かつ、採用による欠員の補充が困難であると認められる職(前記アに掲げる職を除く)に採用された職員に支給】 50,800円 ウ 【獣医師】 30,000円 (支給期間はア、イ 35年、ウ 15年で、一定期間経過後、1年経過することによって一定額を減じて支給)	異	獣医師には支給していない	76,869 千円	1,601,438 円
通勤手当	ア 【通勤のため交通機関を利用して、その運賃を負担することを常例とする職員に支給】 イ 【通勤のため自動車等を使用することを常例とする職員に支給】 ウ 【通勤のため交通機関を利用してその運賃等を負担し、かつ、自動車等を使用することを常例とする職員に支給】 ただし、アイウともに、徒歩により通勤するものとした場合の通勤距離が片道二キロメートル未満であるものを除く ・交通機関の運賃 … 全額 ・自動車等 … 距離区分に応じて2,400円 ～35,200円	異	交通機関の運賃 上限55,000円/月 自動車等 距離区分に応じて 2,000円 ～31,600円	6,937,565 千円	129,635 円
単身赴任手当	【異動等に伴い住居を移転し、やむを得ない事情により、同居していた配偶者や同居することとなった職員で、当該異動の直前の住居から当該異動後の公署に通勤することが基準に照らして困難であると認められるもののうち、単身で生活することを常例とする職員に支給】 30,000円 (職員の住居と配偶者の住居との間の交通距離が100km以上である職員は、交通距離に応じて8,000円～70,000円加算)	同	—	76,869 千円	460,293 円
管理職手当	【管理又は監督の地位にある職員の職のうち規則で指定するものに在職する職員に支給】 職責に応じて45,700円～146,400円	—	—	3,535,089 千円	839,290 円
特地勤務手当	【離島その他の生活の著しく不便な地に所在する公署に勤務する職員に支給】 (給料の月額+扶養手当の月額) ×4/100～12/100	同	—	10,382 千円	152,676 円
へき地手当	【交通条件及び自然的、経済的、文化的諸条件に恵まれない山間地、離島その他の地域に所在する小学校等並びにこれらに準ずる地域に所在する小学校等に勤務する職員に支給】 (給料の月額+扶養手当の月額) ×4/100～12/100	—	—	18,766 千円	120,295 円

定時制通信教育手当	【定時制の課程又は通信制の課程を置く高等学校に勤務する教育職員に支給】 給料月額に7/100(管理職手当受給者4/100)を乗じて得た額	—	—	140,791 千円	305,403 円
産業教育手当	【農業、水産又は工業に関する課程を置く高等学校に勤務する教育職員に支給】 給料月額×7/100(定時制通信教育手当を受ける者にあつては、3/100)	—	—	302,066 千円	336,002 円
義務教育等教員特別手当	【義務教育諸学校、高等学校等に勤務する教育職員に支給】 通用給料表、職務の級及び号給に応じ2,000円～8,000円	—	—	2,328,980 千円	67,565 円
農林漁業普及指導手当	【農業、林業又は水産業の普及指導員で要件に該当する職員に支給】 給料の月額×8/100(上限25,000円)	—	—	60,032 千円	285,867 円
宿日直手当	【宿直勤務又は日直勤務を命ぜられた職員に支給】 一般の宿日直勤務 1回 4,400円 特殊な勤務(医師等) 1回 5,300円～21,000円 ただし、勤務時間が5時間未満の場合は、50/100を乗じた額	異	特殊な業務 6,100円・7,400円 常直 22,000円 他は同じ	1,267,042 千円	231,847 円
管理職員特別勤務手当	【管理職手当を受ける職員等が臨時又は緊急の必要等により、週休日等又は平日深夜に勤務した場合に支給】 管理職手当の支給区分等に応じ、勤務1回につき、 ア 週休日等 4,000円～15,000円(6時間を超える場合は、150/100を乗じた額) イ 平日深夜 2,000円～6,000円	異	ア 6,000円 ～18,000円 イ 3,000円 ～6,000円	46,179 千円	471,214 円
夜間勤務手当	【正規の勤務時間として午後十時から翌日の午前五時までの間に勤務することを命ぜられた職員に支給】 勤務1時間につき、勤務1時間当たりの給与額×25/100	同	—	731,615 千円	101,740 円
休日勤務手当	【休日において、正規の勤務時間中に勤務することを命ぜられた職員に支給】 勤務1時間につき、勤務1時間当たりの給与額×135/100	同	—	1,265,420 千円	325,217 円
寒冷地手当	【11月～3月の初日に寒冷地に在勤する職員に支給】 ア 世帯主で扶養親族のある職員 …17,800円～26,380円 イ ア以外の世帯主である職員 …10,200円～14,580円 ウ ア・イ以外の職員…7,360円～10,340円	同	—	0 千円	—

備考 支給職員1人当たり平均支給年額は、平成30年度決算額を平成30年4月の支給職員数で除したものの(平成30年4月の支給職員がいない場合は「—」)です。

参考 特殊勤務手当一覧表

手当の名称	主な支給対象職員	主な支給対象業務	左記職員に対する支給単価
税務手当	県税事務所で主として賦課徴収、滞納処分業務に従事する者(管理職手当受給者除く)	賦課徴収、滞納処分の業務	月額 18,000 円
	税務職員(主として県税の賦課徴収、滞納処分業務に従事する者を除く。)	在勤公署を離れて行う賦課徴収、滞納処分、犯則事件の調査の特に困難な業務	日額 1,400 円
		賦課徴収業務のうち、相手方と直接接して行う困難な業務	日額 700 円
取締業務手当	防災安全局消防保安課、東三河総局、県民事務所の職員 警察職員(火薬取締業務のみ)	火薬類取締法、高圧ガス保安法に基づく保安検査業務等	日額 260 円
	環境局、東三河総局、県民事務所、環境調査センターの職員	法に基づく公害取締のための立入検査業務等	日額 290 円
	東三河総局、県民事務所の職員	浄化槽検査のための汚物採取業務	日額 270 円
	保健医療局の麻薬取締員	司法警察員としての麻薬取締業務	日額 750 円
	農業水産局水産課の職員	海上で行う漁業取締業務	日額 550 円
実技訓練指導手当	農業大学の職員(管理職手当受給者除く)で農業の実習指導の業務に常時従事するもの	常時従事する農業の実習指導の業務	月額 23,000 円
	消防学校の職員	消防操法、消防救助操法の指導業務	日額 360 円
社会福祉業務手当	福祉相談センター等の児童福祉司、知的障害者福祉司、身体障害者福祉司、地区担当員、査察指導員	福祉に関する業務	月額 11,400 円
	管理職手当受給職員	要保護者に接して行う相談、調査、指導業務等	日額 600 円
	福祉相談センター、児童相談センター、女性相談センターの心理判定員、相談員・保健師(医療療育総合センター地域支援課 発達障害・療育支援 G)、看護師、指導員	福祉に関する業務	月額 7,800 円
	管理職手当受給者、相談員・保健師(医療療育総合センター地域支援課 発達障害・療育支援 G 除く)	要保護者に接して行う相談、調査、指導業務等	日額 430 円
防疫検査手当	保健医療局各課、保健所、医療療育総合センター中央病院、衛生研究所の職員(医(一)適用職員を除く)	感染症汚染区域内で行う感染者の救護や物件の処理等の業務	日額 290 円
	保健所、衛生研究所の職員	感染症の病原体検索の試験検査、ふん便検査等の業務	
	支給対象作業に従事する職員	口蹄疫、豚熱、アフリカ豚熱、高病原性鳥インフルエンザ及び低病原性鳥インフルエンザの病原体汚染区域内で行う家畜の処理等の作業	日額 380 円
	農業水産局農政部畜産課の職員	口蹄疫、豚熱、アフリカ豚熱、高病原性鳥インフルエンザ及び低病原性鳥インフルエンザ以外の家畜伝染病に係る防疫の作業	日額 290 円
	家畜保健衛生所の獣医師	牛海綿状脳症に係る検査のための検体採取の作業	日額 290 円
危険物取扱	保健所、医療療育総合センター中央病院の診療放射線技師等	エックス線等照射の業務	日額 350 円

手当	上記以外の職員	治療、検査又は試験研究で放射線を使用する業務 (月 100 マイクロシーベルト以上被ばく)	
	保健所、各種研究所等の職員、肥料 検査員	毒物、劇物、有機溶剤を使用する試験検査等	日額 270 円 (呼吸用保護具使用 290 円)
	警察職員	爆発物等の処理作業	1 回 5,200 円
		毒物等の危険物のある区域内での見分等の作業	日額 250 円
		サリン等の特殊危険物質等の処理作業	1 回 2,600 円 (心身に著しい負担を与える 作業 4,600 円)
		サリン等の特殊危険物質等による被害発生の危険 がある区域内の作業	日額 250 円
夜間の緊急呼出により公署を離れて行う爆発物等 の処理等の作業 (管理職手当受給職員を除く)	1 回 1,240 円 (加算)		
動物処理手当	保健医療局、保健所、衛生研究所の と畜検査員	とさつ検査等	日額 750 円
	農業総合試験場の職員	と畜を処理する作業	
	保健医療局、動物保護管理センター の狂犬病予防員	狂犬病の予防のための犬の検診又は捕獲の作業	日額 290 円
	畜産総合センターの職員	成牛、成豚を管理する作業	日額 230 円
深夜特殊業務 等手当	防災安全局消防保安課防災航空担当 の職員	防災業務で深夜に行われる業務	1 回 410~1,100 円
	西三河農林水産事務所 (用水管理課 岩倉管理所又は細川管理所) の職員	取水作業等で深夜に行われる作業	
	警察職員	捜査等で深夜に行われる業務	
	医療療育総合センター、西三河福祉 相談センター、春日井児童相談セン ター又は愛知学園の看護師、准看護 師、看護見習職員、児童指導員、生 活指導員、保育士又は現業職員	看護師、准看護師が行う看護、介護等の業務で深 夜に行われる業務 看護見習職員、児童指導員、生活指導員、保育士 又は現業職員が行う看護、介護等で深夜に行われ る業務	1 回 2,150~7,300 円 1 回 1,300~4,400 円
死体処理手当	警察職員 (検視官)	死体検視等の作業	1 体 3,200 円
	警察職員 (検視官以外)	死体の処理、解剖補助の作業等	1 体 1,600 円 (異常死体等の場合 3,200 円)
	支給対象作業に従事する職員	特定大規模災害 (東日本大震災を除く) に対処す るため、死体の取扱いに関する作業 (警察職員に ついては上記の作業を除く)	1 日 2,000 円以内 (心身に著しい負担を与え る作業の場合 100/100 以内 の加算)
特殊現場 作業手当	衛生研究所、三谷水産高校実習船に 乗船する職員	-20℃以下の貯蔵室等の室内における業務・作業	日額 270 円
	あいち産業科学技術総合センターの 職員	鑄鉄溶解作業等 (3h 以上従事)	
	農業総合試験場の職員	温室等の室内における作業等 (30℃、湿度 90%以 上、4h 以上従事)	
	三谷水産高校実習船に乗船する職員	機関室内における作業 (40℃以上、2h 以上従事)	
	畜産総合センターの職員	不整地又は傾斜地で大型、小型特殊自動車を運転 して行う作業	日額 270 円
	水産試験場、三谷水産高校実習船に 乗船する職員、警察本部警備部機動 隊 (潜水隊員)	潜水器具を着用して行う作業	時間 310 円 (潜水深度 20 メートルを 超える場合 780 円)

		水温が10℃以下の場合においてウェットスーツを着用して行う作業	時間 155～390円 (加算)
	建設局、建設事務所その他特定課室の職員	10メートル以上の高所の不安定な足場で行う作業	日額 220円 (30メートル以上の高所作業の場合 520円)
	建設事務所、港務所の職員	橋脚の基礎工事等において、水面下4メートル以上の深所で行う作業	日額 220円
	建設事務所の職員	空気が圧搾された状態において行う工事指導監督	時間 210円 (気圧が0.2メガパスカル以上の場合 560円)
	建設事務所、農林水産事務所の職員	トンネルの坑内で行う作業	日額 560円
	建設事務所の職員	供用中の流域下水道の管渠内で行う作業	日額 270円
用地交渉等 手当	建設局、建設事務所、その他特定課室の職員	用地の取得、補償等に関して面接して交渉する業務	日額 1,000円 (夜間業務時 1,500円)
	建設局航空対策課の職員	漁業権等の消滅、補償に関して面接して交渉する業務	日額 1,000円 (夜間業務時 1,500円)
	建設局特定課室、建設事務所、都市整備局基盤部各課、その他特定課室の職員	県有地又は道路等の境界確認に関して現地で交渉する業務	日額 1,000円
		事業施行に伴って生じる損失補償に関して面接して交渉する業務	日額 1,000円 (夜間業務時 1,500円)
	建築局公共建築部公営住宅課、建設事務所の職員	県営住宅建替等に関し入居者と面接して交渉する業務	日額 1,000円
災害応急作業 等手当	建設局特定課室、建設事務所、港務所の職員	重大な自然災害時に河川、道路、港湾等を巡回して監視する作業	日額 710円 (夜間作業時 1,065円)
		重大な自然災害時に河川、道路、港湾等で行う応急作業等	日額 1,080円 (夜間作業時 1,620円)
	警察職員	重大な自然災害又は事故災害時に捜索救助等の作業に2日以上従事したとき	日額 840円 (危険区域等 1,680円)
	支給対象作業に従事する職員	原子力緊急事態宣言があった場合で規則で定める区域において行う作業	日額 40,000円以内
	支給対象作業に従事する職員	東日本大震災に対処するために帰還困難区域等において行う作業	日額 660円～13,300円
多学年学級 担当手当	小学校、中学校又は義務教育学校の教諭等(給料調整額・管理職手当受給者除く)	二つの学年の児童又は生徒で編制される学級の授業又は指導の業務	日額 300円
教員特殊 業務手当	小学校、中学校、義務教育学校、高等学校、特別支援学校に勤務する教(一)の1級・2級、教(二)の1級～特2級の職員	非常災害時における緊急の児童、生徒の保護又は防災、復旧の業務	日額 8,000円 (甚大な非常災害時 16,000円)
		児童、生徒の負傷、疾病等に伴う緊急の救急業務	日額 7,500円
		児童、生徒に対する緊急の補導業務	日額 7,500円
		修学旅行、林間学校等の行事において児童、生徒を引率して行う指導の業務で宿泊を要するもの	日額 5,100円 (8時間程度以上であるもの)
		対外運動競技等引率(宿泊を要するもの又は週休日、休日等に行うもの)	日額 2,700円 (3時間程度以上であるもの)
		部活動等指導(週休日等又はこれら以外の相当日に行うもの)	日額 2,700円 (3時間程度以上であるもの)
		入学試験の監督等の業務で、週休日等に行うもの	日額 900円
教育業務連絡 指導手当	小学校、中学校、義務教育学校、高等学校、特別支援学校の教諭、養護教諭又は栄養教諭のうち教育委員会	教務主任、学年主任、校務主任等の業務に従事した場合	日額 200円

	が定める主任等		
警察業務手当	警察職員（私服勤務員）	犯罪の予防、捜査その他の業務	日額 450 円
	警察職員	特別捜査本部における犯罪の捜査の業務（管理職手当受給者除く）	日額 860 円
		交通取締用自動二輪車に乗車して行う交通取締り又は警らの業務	日額 450 円
		交通取締用自動車(自二除く)又は無線自動車に乗車して行う交通取締り又は警らの業務	日額 350 円
		交通のふくそうする地域における交通の整理及び取締りの業務	日額 350 円 (高速道路で行われる場合 460 円)
		警察本部刑事部捜査第三課、鑑識課、科学捜査研究所勤務職員又は警察署の犯罪鑑識の業務に従事する職員	指紋、手口、写真を利用して行う犯罪鑑識の業務
	総務部留置管理課、警察署、警察本部各部の職員	留置施設等において行う看守若しくは保護の業務又は被疑者を護送する業務	日額 290 円
	地域警察官	警らの業務（パトカー使用除く）	日額 280 円
	警察職員	皇族等の警衛又は内閣総理大臣等の警護の業務（管理職手当受給者を除く）	日額 640 円、1,150 円
		核物質を輸送する車両に追従し、又は先導して行う輸送警備の業務	日額 640 円
		海外における犯罪捜査に関する情報収集業務(管理職手当受給者除く)	日額 1,100 円
遠隔地にある離島の周辺の海域において海上保安庁の巡視船に乗り組んで行う警戒の業務		日額 1,100 円	
夜間の緊急呼出により公署を離れて行う犯罪の予防、捜査その他の業務（管理職手当受給者除く）		1 回 1,240 円 (加算)	
防弾装備を装着し、武器を携帯して行う銃器使用犯罪現場等での業務（管理職手当受給者除く）		日額 370～1,190 円 (加算)	
航空法に規定する技能証明を有する警察職員		ヘリコプターの操縦	時間 3,600 円 (公安職給料表 5 級以上の者 5,100 円)
航空手当	防災安全局消防保安課の職員又は警察職員	ヘリコプターの整備	時間 2,200 円
		防災の活動、警戒の作業等のためにヘリコプターに搭乗して行う作業	時間 1,490 円
	警察職員	気象条件、地形障害等により運航が危険と認められる場合等	時間 400～500 円 (加算)
		飛行中のヘリコプターから降下した場合	日額 870 円 (加算)
国際緊急援助手当	警察職員	国際緊急援助隊として同援助活動の業務に海外の地域において従事した場合	日額 4,000 円 (心身に著しい負担を与える業務 6,000 円又は 8,000 円)

5 特別職の報酬等の状況(平成31年4月1日現在)

区 分		給 料 月 額 等	
		減額措置前の額	減額措置後の額
給 料	知 事	1,354,000 円	1,083,200 円
	副 知 事	1,073,000 円	1,040,810 円
報 酬	議 長	1,209,000 円	—
	副 議 長	1,064,000 円	—
	議 員	977,000 円	—
期 末 手 当	知 事	(平成30年度支給割合)	
	副 知 事	3.35 月分	
	議 長	(平成30年度支給割合)	
	副 議 長 議 員	3.35 月分	
退 職 手 当	知 事	(算定方式)	(1期の手当額) (支給時期)
	副 知 事	給料月額×在職月数×0.57	37,045,440 円 任期 毎
	備 考	給料月額×在職月数×0.42	21,631,680 円 任期 毎

備考 1 退職手当の「1期の手当額」は、4月1日現在の給料月額及び支給率に基づき、1期（4年＝48月）務めた場合における退職手当の見込額です。

2 上記の他、知事及び副知事については、地域手当（支給率10.5%）及び通勤手当が支給されます。

6 職員数の状況

(1) 部門別職員数の状況と主な増減理由

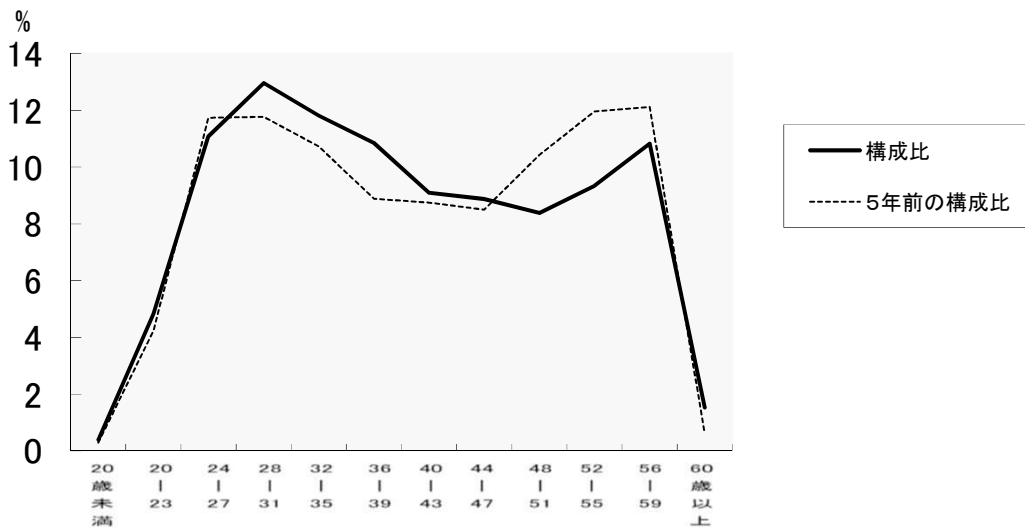
(各年4月1日現在)

部門	区分	職員数		対前年 増減数	主な増減理由	
		平成30年	平成31年			
普通 会 計 部 門	一般 行政 部 門	議 会	60	60	±0	
		総 務	1,432	1,467	+35	国民体育大会冬季大会開催準備業務の増 アジア競技大会推進業務の増
		税 務	827	818	△9	徴収業務の体制見直し
		民 生	1,081	1,106	+25	児童相談センター専門職員等の増員
		衛 生	1,305	1,322	+17	食品衛生法改正に係る業務対応 受動喫煙防止対策強化事業の増
		労 働	212	212	±0	
		農 林 水 産	1,547	1,549	+2	森林整備実施市町村支援業務
		商 工	444	458	+14	ワールドロボットサミット及びロボカップアジアパシフィック大会開 催準備業務の増 G20愛知・名古屋外務大臣会合推進
		土 木	1,503	1,514	+11	県立学校施設長寿命化等推進事業の増 ジブリパーク構想推進業務の増
	計	8,411	8,506	+95	(参考:人口10万当たり職員数 約112人)	
門	教 育 部 門	37,036	36,976	△ 60		
	警 察 部 門	14,616	14,611	△5		
	小 計	60,063	60,093	30	(参考:人口10万当たり職員数 約794人)	
公 営 企 業 等	病 院 事 業 庁	1,837	1,729	△108	がんセンター愛知病院の岡崎市移管	
	企 業 庁	479	479	±0		
	そ の 他	128	121	△7		
	小 計	2,444	2,329	△115		
合 計		62,507 [65,037人]	62,422 [65,025人]	△ 85 [△12人]	(参考:人口10万当たり職員数 約825人)	

備考1 職員数は一般職に属する職員数です。

2 []内は、条例定数の合計です。

(2) 年齢別職員構成の状況(平成31年4月1日現在)



区分	20歳未満	20歳～23歳	24歳～27歳	28歳～31歳	32歳～35歳	36歳～39歳	40歳～43歳	44歳～47歳	48歳～51歳	52歳～55歳	56歳～59歳	60歳以上	計
職員数	248人	3,013人	6,921人	8,092人	7,376人	6,777人	5,675人	5,542人	5,234人	5,833人	6,758人	953人	62,422人

(3) 職員数の推移

(単位:人・%)

年度 部門別	10年	26年	27年	28年	29年	30年	31年	過去5年間の増減数(率)	平成10年度からの増減数(率)
一般行政	11,713	8,359	8,377	8,378	8,413	8,411	8,506	147 (+1.8%)	△ 3,207 (△27.4%)
教育	47,411	46,817	46,694	46,597	37,121	37,036	36,976	△ 9,841 (△21.0%)	△ 10,435 (△22.0%)
警察	12,615	14,256	14,356	14,470	14,536	14,616	14,611	355 (+2.5%)	1,996 (+15.8%)
消防									
普通会計	71,739	69,432	69,427	69,445	60,070	60,063	60,093	△ 9,339 (△13.5%)	△ 11,646 (△16.2%)
公営企業等会計	2,452	2,163	2,181	2,309	2,430	2,444	2,329	166 (+7.7%)	△ 123 (△5.0%)
総合計	74,191	71,595	71,608	71,754	62,500	62,507	62,422	△ 9,173 (△12.8%)	△ 11,769 (△15.9%)

備考 各年における定員管理調査において報告した部門別職員数。

7 公営企業職員の状況

(1) 水道事業

①職員給与費の状況

ア 決算

区 分	総費用 A	純損益又は 実質収支	職員給与費 B	総費用に占める 職員給与費比 率 B/A	(参考) 29年度の総費用に占 める職員給与費比率
	千円	千円	千円	%	%
30年度	30,009,353	2,479,327	1,973,291	6.6	6.6

備考 資本勘定支弁職員に係る職員給与費546,281千円を含まない。

区 分	職員数 A	給 与 費				一人当たり 給与費 B/A	(参考)都道府県平均 一人当たり給与費 千円
		給 料	職員手当	期末・勤勉手当	計 B		
30年度	292	1,111,803	353,432	485,837	1,951,072	6,682	6,931

備考 1 給与費は、平成30年度決算額であり、職員手当には退職手当を含みません。また、特別職に支給される給料、報酬等を含みません。

2 職員数は、平成31年3月31日現在の人数です。

イ 特記事項

本県では、厳しい財政状況に鑑み、平成31年度は次のとおり給与抑制を実施しました。

特別職

区 分	抑 制 内 容
企業庁長	給料 △2%

②職員の平均年齢、基本給及び平均月収額の状況(平成31年4月1日現在)

区 分	平均年齢	基本給	平均月収額
愛知県 水道事業	40.4 歳	357,731 円	553,158 円
団体平均	43.6 歳	363,687 円	576,360 円

備考 1 基本給は、給料、扶養手当及び地域手当の合算額です。

2 平均月収額には、期末・勤勉手当等を含みます。

③職員の手当の状況

ア 期末手当・勤勉手当

愛知県水道事業		愛知県	
1人当たり平均支給額(30年度)		1人当たり平均支給額(30年度)	
1,670 千円		1,822 千円	
(30年度支給割合)		(30年度支給割合)	
期末手当	勤勉手当	期末手当	勤勉手当
2.6 月分	1.85 月分	2.6 月分	1.85 月分
(1.45) 月分	(0.9) 月分	(1.45) 月分	(0.9) 月分
(加算措置の状況)		(加算措置の状況)	
職制上の段階、職務の級等による加算措置		職制上の段階、職務の級等による加算措置	
・役職加算 3~20%		・役職加算 3~20%	
・管理職加算 4~25%		・管理職加算 4~25%	

備考 ()内は、再任用制度に基づく短時間勤務職員に係る支給割合です。

イ 退職手当(平成31年4月1日現在)

愛知県水道事業			愛知県		
(支給率)	自己都合	勸奨・定年	(支給率)	自己都合	勸奨・定年
勤続20年	19.6695 月分	24.586875 月分	勤続20年	19.6695 月分	24.586875 月分
勤続25年	28.0395 月分	33.27075 月分	勤続25年	28.0395 月分	33.27075 月分
勤続35年	39.7575 月分	47.709 月分	勤続35年	39.7575 月分	47.709 月分
最高限度額	47.709 月分	47.709 月分	最高限度額	47.709 月分	47.709 月分
その他の加算措置	定年前早期退職特例措置 (2%~20%加算)		その他の加算措置	定年前早期退職特例措置 (2%~20%加算)	
1人当たり平均支給額	該当者なし	12,355 千円	1人当たり平均支給額	561 千円	22,343 千円

備考 退職手当の1人当たり平均支給額は、平成30年度に退職した職員に支給された平均額です。

なお、当該事業会計の1人当たり平均支給額は、平成30年度決算における退職手当の負担額であり、実際に職員に支給された平均額とは異なります。

ウ 地域手当(平成31年4月1日現在)

支給実績(平成30年度決算)		123,837 千円	
支給職員1人当たり平均支給年額(平成30年度決算)		425,557 円	
支給対象地域	支給率	支給対象職員数	一般行政職の制度(支給率)
愛知県内	10.5 %	287 人	10.5 %

備考 支給職員1人当たり平均支給年額は、平成30年度決算額を平成30年4月の支給職員数で除したものです。

エ 特殊勤務手当(平成31年4月1日現在)

支給総額(平成30年度決算)		2,966 千円	
支給職員1人当たり平均支給年額(平成30年度決算)		54,926 円	
職員全体に占める手当支給職員の割合(平成30年度)		18.6 %	
手当の種類(手当数)		4手当	
手当の名称	主な支給対象職員	主な支給対象業務	左記職員に対する支給単価
危険物取扱手当	水道事務所の職員	毒物、劇物、有機溶剤を使用する試験検査等	日額 270円 (呼吸用保護具使用290円)
深夜特殊作業手当	水道事務所の職員	取水作業等で深夜に行われる業務	1回 410円~1,100円
特殊現場作業手当	職員	地上又は水面上10m以上の足場が不安定な場所で次の業務を行ったとき ・測量調査作業 ・建設工事及び改良工事の監督及び検査作業 ・水道施設及び工業用水道施設の維持管理作業	日額 220円
用地交渉等手当	職員	用地の取得、補償等に関して関係者と面接して交渉する業務	日額 1,000円

備考 1 手当支給職員の割合は平成30年4月の状況です。

2 平均支給年額は、平成30年度決算額を平成30年4月の支給職員数で除したものです。

オ 時間外勤務手当

支給実績(平成30年度決算)	70,883 千円
職員1人当たり平均支給年額(平成30年度決算)	244 千円
支給実績(平成29年度決算)	70,476 千円
職員1人当たり平均支給年額(平成29年度決算)	241 千円

備考 1 時間外勤務手当には、休日勤務手当を含みます。

2 職員1人当たり平均支給額を算出する際の職員数は、「支給実績」と同じ年度の4月1日現在の総職員数(管理職員等の制度上時間外勤務手当の支給対象とならない職員を除く。)です。

カ その他の手当(平成31年4月1日現在)

手当名	内容及び支給単価	一般行政職の制度との異同	一般行政職の制度と異なる内容	支給実績 (平成30年度決算)	支給職員1人当たり 平均支給年額 (平成30年度決算)
扶養手当	【扶養親族のある職員に支給】 ア 配偶者6,500円 イ 子10,000円 ウ 父母等6,500円 (高校生及び大学生等の子については1人につき5,000円加算)	同	-	34,827 千円	252,370 円
住居手当	【自ら居住するため住宅を借り受け、月額12,000円を超える家賃を支払っている職員に支給】 ア 家賃が月額23,000円以下 …家賃の月額-12,000円 イ 家賃が月額23,000円超 …(家賃の月額-23,000円) ×1/2+11,000円 ただし、支給限度額27,000円	同	-	21,797 千円	315,899 円
通勤手当	ア 【通勤のため交通機関を利用して、その運賃を負担することを常例とする職員に支給】 イ 【通勤のため自動車等を使用することを常例とする職員に支給】 ウ 【通勤のため交通機関を利用してその運賃等を負担し、かつ、自動車等を使用することを常例とする職員に支給】 ただし、アイウともに、徒歩により通勤するものとした場合の通勤距離が片道二キロメートル未満であるものを除く ・交通機関の運賃… 全額 ・自動車等… 距離区分に応じて2,400円～35,200円	同	-	59,503 千円	215,591 円
管理職手当	【管理又は監督の地位にある職員の職のうち規則で指定するものに在職する職員に支給】 職責に応じて45,700円～139,300円	同	-	31,151 千円	1,004,871 円
宿日直手当	【宿直勤務又は日直勤務を命ぜられた職員に支給】 一般の宿日直勤務 1回 4,400円 特殊な勤務(医師等) 1回 5,300円～21,000円 ただし、勤務時間が5時間未満の場合は、50/100を乗じた額	同	-	53 千円	- 円
管理職員特別勤務手当	【管理職手当を受ける職員等が臨時又は緊急の必要等により、週休日等又は平日深夜に勤務した場合に支給】 管理職手当の支給区分等に応じ、勤務1回につき、 ア 週休日等 4,000円～15,000円(6時間を超える場合は、150/100を乗じた額) イ 平日深夜 2,000円～6,000円	同	-	0 千円	- 円
夜間勤務手当	【正規の勤務時間として午後十時から翌日の午前五時までの間に勤務することを命ぜられた職員に支給】 勤務1時間につき、勤務1時間当たりの給与額×25/100	同	-	8,415 千円	182,935 円
休日勤務手当	【休日において、正規の勤務時間中に勤務することを命ぜられた職員に支給】 勤務1時間につき、勤務1時間当たりの給与額×135/100	同	-	6,435 千円	804,375 円

備考 支給職員1人当たり平均支給年額は、平成30年度決算額を平成30年4月の支給職員数で除したものです。(平成30年4月の支給職員がいらない場合は「-」です。)

(2) 工業用水道事業

①職員給与費の状況

ア 決算

区 分	総費用 A 千円	純損益又は 実 質 収 支 千円	職員給与費 B 千円	総費用に占める 職員給与費比 率 B/A %	(参考) 29年度の総費用に占 める職員給与費比率 %
30年度	12,474,542	2,153,428	637,674	5.1	4.4

備考 資本勘定支弁職員に係る職員給与費108,820千円を含まない。

区 分	職員数 A 人	給 与 費				一人当たり 給与費 B/A 千円	(参考)都道府県平均 一人当たり給与費 千円
		給 料 千円	職員手当 千円	期末・勤勉手当 千円	計 B 千円		
30年度	88	257,756	89,738	108,470	455,964	5,181	6,560

備考 1 給与費は、平成30年度決算額であり、職員手当には退職手当を含みません。

2 職員数は、平成31年3月31日現在の人数です。

イ 特記事項

なし

②職員の平均年齢、基本給及び平均月収額の状況(平成31年4月1日現在)

区 分	平 均 年 齢	基本給	平均月収額
愛 知 県 工業用水道事業	36.9 歳	327,764 円	499,368 円
団 体 平 均	43.5 歳	351,274 円	545,287 円

備考 1 基本給は、給料、扶養手当及び地域手当の合算額です。

2 平均月収額には、期末・勤勉手当等を含みます。

③職員の手当の状況

ア 期末手当・勤勉手当

愛 知 県 工 業 用 水 道 事 業		愛 知 県	
1人当たり平均支給額(30年度)		1人当たり平均支給額(30年度)	
1,247 千円		1,822 千円	
(30年度支給割合)		(30年度支給割合)	
期末手当	勤勉手当	期末手当	勤勉手当
2.6 月分	1.85 月分	2.6 月分	1.85 月分
(1.45) 月分	(0.9) 月分	(1.45) 月分	(0.9) 月分
(加算措置の状況)		(加算措置の状況)	
職制上の段階、職務の級等による加算措置		職制上の段階、職務の級等による加算措置	
・役職加算 3~20%		・役職加算 3~20%	
・管理職加算 4~25%		・管理職加算 4~25%	

備考 ()内は、再任用制度に基づく短時間勤務職員に係る支給割合です。

イ 退職手当(平成31年4月1日現在)

愛知県工業用水道事業			愛知県		
(支給率)	自己都合	勸奨・定年	(支給率)	自己都合	勸奨・定年
勤続20年	19.6695 月分	24.586875 月分	勤続20年	19.6695 月分	24.586875 月分
勤続25年	28.0395 月分	33.27075 月分	勤続25年	28.0395 月分	33.27075 月分
勤続35年	39.7575 月分	47.709 月分	勤続35年	39.7575 月分	47.709 月分
最高限度額	47.709 月分	47.709 月分	最高限度額	47.709 月分	47.709 月分
その他の加算措置	定年前早期退職特例措置 (2%~20%加算)		その他の加算措置	定年前早期退職特例措置 (2%~20%加算)	
1人当たり平均支給額	該当者なし	5,198 千円	1人当たり平均支給額	561 千円	22,343 千円

備考 退職手当の1人当たり平均支給額は、平成30年度に退職した職員に支給された平均額です。
 なお、当該事業会計の1人当たり平均支給額は、平成30年度決算における退職手当の負担額であり、実際に職員に支給された平均額とは異なります。

ウ 地域手当(平成31年4月1日現在)

支給実績(平成30年度決算)		28,934 千円	
支給職員1人当たり平均支給年額(平成30年度決算)		332,575 円	
支給対象地域	支給率	支給対象職員数	一般行政職の制度(支給率)
東京都特別区	20.0 %	1 人	20.0 %
愛知県内	10.5 %	87 人	10.5 %

備考 支給職員1人当たり平均支給年額は、平成30年度決算額を平成30年4月の支給職員数で除したものです。

エ 特殊勤務手当(平成31年4月1日現在)

支給総額(平成30年度決算)		1,145 千円	
支給職員1人当たり平均支給年額(平成30年度決算)		88,077 円	
職員全体に占める手当支給職員の割合(平成30年度)		14.9 %	
手当の種類(手当数)		4手当	
手当の名称	主な支給対象職員	主な支給対象業務	左記職員に対する支給単価
危険物取扱手当	水道事務所の職員	毒物、劇物、有機溶剤を使用する試験検査等	日額 270円 (呼吸用保護具使用290円)
深夜特殊作業手当	水道事務所の職員	取水作業等で深夜に行われる業務	1回 410円~1,100円
特殊現場作業手当	職員	地上又は水面上10m以上の足場が不安定な場所で次の業務を行ったとき ・測量調査作業 ・建設工事及び改良工事の監督及び検査作業 ・水道施設及び工業用水道施設の維持管理作業	日額 220円
用地交渉等手当	職員	用地の取得、補償等に関して関係者と面接して交渉する業務	日額 1,000円

備考 1 手当支給職員の割合は平成30年4月の状況です。
 2 平均支給年額は、平成30年度決算額を平成30年4月の支給職員数で除したものです。

オ 時間外勤務手当

支給実績(平成30年度決算)	21,692 千円
職員1人当たり平均支給年額(平成30年度決算)	249 千円
支給実績(平成29年度決算)	19,396 千円
職員1人当たり平均支給年額(平成29年度決算)	223 千円

備考 1 時間外勤務手当には、休日勤務手当を含みます。
 2 職員1人当たり平均支給額を算出する際の職員数は、「支給実績」と同じ年度の4月1日現在の総職員数(管理職員等の制度上時間外勤務手当の支給対象とならない職員を除く。)です。

カ その他の手当(平成31年4月1日現在)

手当名	内容及び支給単価	一般行政職の制度との異同	一般行政職の制度と異なる内容	支給実績 (平成30年度決算)	支給職員1人当たり 平均支給年額 (平成30年度決算)
扶養手当	【扶養親族のある職員に支給】 ア 配偶者6,500円 イ 子10,000円 ウ 父母等6,500円 (高校生及び大学生等の子については1人につき5,000円加算)	同	-	7,798 千円	185,667 円
住居手当	【自ら居住するため住宅を借り受け、月額12,000円を超える家賃を支払っている職員に支給】 ア 家賃が月額23,000円以下 …家賃の月額-12,000円 イ 家賃が月額23,000円超 …(家賃の月額-23,000円) ×1/2+11,000円 ただし、支給限度額27,000円	同	-	5,796 千円	222,923 円
通勤手当	ア 【通勤のため交通機関を利用して、その運賃を負担することを常例とする職員に支給】 イ 【通勤のため自動車等を使用することを常例とする職員に支給】 ウ 【通勤のため交通機関を利用してその運賃等を負担し、かつ、自動車等を使用することを常例とする職員に支給】 ただし、アイウともに、徒歩により通勤するものとした場合の通勤距離が片道二キロメートル未満であるものを除く ・交通機関の運賃 … 全額 ・自動車等 … 距離区分に応じて2,400円～35,200円	同	-	15,734 千円	187,310 円
管理職手当	【管理又は監督の地位にある職員の職のうち規則で指定するものに在職する職員に支給】 職責に応じて45,700円～139,300円	同	-	6,626 千円	828,250 円
宿日直手当	【宿直勤務又は日直勤務を命ぜられた職員に支給】 一般の宿日直勤務 1回 4,400円 特殊な勤務(医師等) 1回 5,300円～21,000円 ただし、勤務時間が5時間未満の場合は、50/100を乗じた額	同	-	30 千円	- 円
管理職員特別勤務手当	【管理職手当を受ける職員等が臨時又は緊急の必要等により、週休日等又は平日深夜に勤務した場合に支給】 管理職手当の支給区分等に応じ、勤務1回につき、 ア 週休日等 4,000円～15,000円(6時間を超える場合は、150/100を乗じた額) イ 平日深夜 2,000円～6,000円	同	-	0 千円	- 円
夜間勤務手当	【正規の勤務時間として午後十時から翌日の午前五時までの間に勤務することを命ぜられた職員に支給】 勤務1時間につき、勤務1時間当たりの給与額×25/100	同	-	1,983 千円	141,643 円
休日勤務手当	【休日において、正規の勤務時間中に勤務することを命ぜられた職員に支給】 勤務1時間につき、勤務1時間当たりの給与額×135/100	同	-	1,832 千円	458,000 円

備考 支給職員1人当たり平均支給年額は、平成30年度決算額を平成30年4月の支給職員数で除いたものです。(平成30年4月の支給職員がいらない場合は「-」)です。

(3) 用地造成事業

①職員給与費の状況

ア 決算

区 分	総費用 A 千円	純損益又は 実質収支 千円	職員給与費 B 千円	総費用に占める 職員給与費比 率 B/A %	(参考) 29年度の総費用に占 める職員給与費比率 %
30年度	7,039,223	1,780,853	281,388	4.0	0.5

備考 資本勘定支弁職員に係る職員給与費733,171千円を含まない。

区 分	職員数 A 人	給 与 費				一人当たり 給与費 B/A 千円	(参考)都道府県平均 一人当たり給与費 千円
		給 料 千円	職員手当 千円	期末・勤勉手当 千円	計 B 千円		
30年度	94	409,236	144,969	193,524	747,729	7,955	7,212

備考 1 給与費は、平成30年度決算額であり、職員手当には退職手当を含みません。

2 職員数は、平成31年3月31日現在の人数です。

イ 特記事項

なし

②職員の平均年齢、基本給及び平均月収額の状況（平成31年4月1日現在）

区 分	平 均 年 齢	基本給	平均月収額
愛 知 県 用 地 造 成 事 業	45.2 歳	412,434 円	650,721 円
団 体 平 均	44.1 歳	381,015 円	598,840 円

備考 1 基本給は、給料、扶養手当及び地域手当の合算額です。

2 平均月収額には、期末・勤勉手当等を含みます。

③職員の手当の状況

ア 期末手当・勤勉手当

愛 知 県 用 地 造 成 事 業		愛 知 県	
1人当たり平均支給額(30年度)		1人当たり平均支給額(30年度)	
2,059 千円		1,822 千円	
(30年度支給割合)		(30年度支給割合)	
期末手当	勤勉手当	期末手当	勤勉手当
2.6 月分	1.85 月分	2.6 月分	1.85 月分
(1.45) 月分	(0.9) 月分	(1.45) 月分	(0.9) 月分
(加算措置の状況)		(加算措置の状況)	
職制上の段階、職務の級等による加算措置		職制上の段階、職務の級等による加算措置	
・役職加算 3～20%		・役職加算 3～20%	
・管理職加算 4～25%		・管理職加算 4～25%	

備考 ()内は、再任用制度に基づく短時間勤務職員に係る支給割合です。

イ 退職手当(平成31年4月1日現在)

愛知県用地造成事業			愛知県		
(支給率)	自己都合	勸奨・定年	(支給率)	自己都合	勸奨・定年
勤続20年	19.6695 月分	24.586875 月分	勤続20年	19.6695 月分	24.586875 月分
勤続25年	28.0395 月分	33.27075 月分	勤続25年	28.0395 月分	33.27075 月分
勤続35年	39.7575 月分	47.709 月分	勤続35年	39.7575 月分	47.709 月分
最高限度額	47.709 月分	47.709 月分	最高限度額	47.709 月分	47.709 月分
その他の加算措置	定年前早期退職特例措置 (2%~20%加算)		その他の加算措置	定年前早期退職特例措置 (2%~20%加算)	
1人当たり平均支給額	該当者なし	10,810 千円	1人当たり平均支給額	561 千円	22,343 千円

備考 退職手当の1人当たり平均支給額は、平成30年度に退職した職員に支給された平均額です。
 なお、当該事業会計の1人当たり平均支給額は、平成30年度決算における退職手当の負担額であり、実際に職員に支給された平均額とは異なります。

ウ 地域手当(平成31年4月1日現在)

支給実績(平成30年度決算)		47,798 千円	
支給職員1人当たり平均支給年額(平成30年度決算)		508,489 円	
支給対象地域	支給率	支給対象職員数	一般行政職の制度(支給率)
東京都特別区	20.0 %	2 人	20.0 %
愛知県内	10.5 %	95 人	10.5 %

備考 支給職員1人当たり平均支給年額は、平成30年度決算額を平成30年4月の支給職員数で除したものです。

エ 特殊勤務手当(平成31年4月1日現在)

支給総額(平成30年度決算)		15 千円	
支給職員1人当たり平均支給年額(平成30年度決算)		0 円	
職員全体に占める手当支給職員の割合(平成30年度)		0.0 %	
手当の種類(手当数)		2手当	
手当の名称	主な支給対象職員	主な支給対象業務	左記職員に対する支給単価
特殊現場作業手当	職員	地上又は水面上10m以上の足場が不安定な場所で次の業務を行ったとき ・測量調査作業 ・建設工事及び改良工事の監督及び検査作業 ・水道施設及び工業用水道施設の維持管理作業	日額 220円
用地交渉等手当	職員	用地の取得、補償等に関して関係者と面接して交渉する業務	日額 1,000円

備考 1 手当支給職員の割合は平成30年4月の状況です。
 2 平均支給年額は、平成30年度決算額を平成30年4月の支給職員数で除したものです。

オ 時間外勤務手当

支給実績(平成30年度決算)	38,441 千円
職員1人当たり平均支給年額(平成30年度決算)	409 千円
支給実績(平成29年度決算)	31,741 千円
職員1人当たり平均支給年額(平成29年度決算)	334 千円

備考 1 時間外勤務手当には、休日勤務手当を含みます。
 2 職員1人当たり平均支給額を算出する際の職員数は、「支給実績」と同じ年度の4月1日現在の総職員数(管理職員等の制度上時間外勤務手当の支給対象とならない職員を除く。)です。

カ その他の手当(平成31年4月1日現在)

手当名	内容及び支給単価	一般行政職の制度との異同	一般行政職の制度と異なる内容	支給実績 (平成30年度決算)	支給職員1人当たり 平均支給年額 (平成30年度決算)
扶養手当	【扶養親族のある職員に支給】 ア 配偶者6,500円 イ 子10,000円 ウ 父母等6,500円 (高校生及び大学生等の子については1人につき5,000円加算)	同	-	16,397 千円	273,283 円
住居手当	【自ら居住するため住宅を借り受け、月額12,000円を超える家賃を支払っている職員に支給】 ア 家賃が月額23,000円以下 …家賃の月額-12,000円 イ 家賃が月額23,000円超 …(家賃の月額-23,000円) ×1/2+11,000円 ただし、支給限度額27,000円	同	-	3,928 千円	280,571 円
通勤手当	ア 【通勤のため交通機関を利用して、その運賃を負担することを常例とする職員に支給】 イ 【通勤のため自動車等を使用することを常例とする職員に支給】 ウ 【通勤のため交通機関を利用してその運賃等を負担し、かつ、自動車等を使用することを常例とする職員に支給】 ただし、アイウともに、徒歩により通勤するものとした場合の通勤距離が片道二キロメートル未満であるものを除く ・交通機関の運賃… 全額 ・自動車等… 距離区分に応じて2,400円～35,200円	同	-	19,246 千円	209,196 円
管理職手当	【管理又は監督の地位にある職員の職のうち規則で指定するものに在職する職員に支給】 職責に応じて45,700円～139,300円	同	-	18,507 千円	1,028,167 円
宿日直手当	【宿直勤務又は日直勤務を命ぜられた職員に支給】 一般の宿日直勤務 1回 4,400円 特殊な勤務(医師等) 1回 5,300円～21,000円 ただし、勤務時間が5時間未満の場合は、50/100を乗じた額	同	-	85 千円	- 円
管理職員特別勤務手当	【管理職手当を受ける職員等が臨時又は緊急の必要等により、週休日等又は平日深夜に勤務した場合に支給】 管理職手当の支給区分等に応じ、勤務1回につき、 ア 週休日等 4,000円～15,000円(6時間を超える場合は、150/100を乗じた額) イ 平日深夜 2,000円～6,000円	同	-	0 千円	- 円
休日勤務手当	【休日において、正規の勤務時間中に勤務することを命ぜられた職員に支給】 勤務1時間につき、勤務1時間当たりの給与額×135/100	同	-	0 千円	- 円

備考 支給職員1人当たり平均支給年額は、平成30年度決算額を平成30年4月の支給職員数で除したものです。(平成30年4月の支給職員がいない場合は「-」です。)

(4) 病院事業

①職員給与費の状況

ア 決算

区 分	総費用 A	純損益又は 実質収支	職員給与費 B	総費用に占める 職員給与費比 率 B/A	(参考) 29年度の総費用に占 める職員給与費比率
	千円	千円	千円	%	%
30年度	40,908,710	△ 1,716,398	17,026,176	41.6	43.7

備考 資本勘定支弁職員に係る職員給与費0千円を含まない。

区 分	職員数 A	給 与 費				一人当たり 給与費 B/A	(参考)都道府県平均 一人当たり給与費 千円
		給 料	職員手当	期末・勤勉手当	計 B		
	人	千円	千円	千円	千円	千円	
30年度	1,859	7,120,169	3,925,226	2,987,973	14,033,368	7,549	7,618

備考 1 給与費は、平成30年度決算額であり、職員手当には退職手当を含みません。また、特別職に支給される給料、報酬等を含みません。

2 職員数は、平成31年3月31日現在の人数です。

3 給与費については、任期付短時間職員の給与費が含まれており、職員数には再任用職員(短時間勤務)を含みません。

イ 特記事項

本県では、厳しい財政状況に鑑み、平成31年度は次のとおり給与抑制を実施しました。

特別職

区 分	抑 制 内 容
病院事業庁長	給料 △2%

②主な職種の平均年齢、基本給及び平均月収額の状況(平成31年4月1日現在)

ア 事務職員

区 分	平均年齢	基本給	平均月収額
愛知県 病院事業	43.2 歳	378,318 円	606,504 円
団体平均	43.3 歳	349,678 円	567,433 円

イ 医師

区 分	平均年齢	基本給	平均月収額
愛知県 病院事業	42.8 歳	585,928 円	1,325,005 円
団体平均	45.1 歳	572,109 円	1,457,277 円

ウ 看護師

区 分	平均年齢	基本給	平均月収額
愛知県 病院事業	35.2 歳	329,558 円	490,763 円
団体平均	39.1 歳	308,802 円	502,402 円

備考 1 基本給は、給料、扶養手当及び地域手当の合算額です。

2 平均月収額には、期末・勤勉手当等を含みます。

③職員の手当の状況

ア 期末手当・勤勉手当

愛知県病院事業		愛知県	
1人当たり平均支給額(30年度)		1人当たり平均支給額(30年度)	
1,627 千円		1,822 千円	
(30年度支給割合)		(30年度支給割合)	
期末手当	勤勉手当	期末手当	勤勉手当
2.6 月分	1.85 月分	2.6 月分	1.85 月分
(1.45) 月分	(0.9) 月分	(1.45) 月分	(0.9) 月分
(加算措置の状況)		(加算措置の状況)	
職制上の段階、職務の級等による加算措置		職制上の段階、職務の級等による加算措置	
・役職加算 3～20%		・役職加算 3～20%	
・管理職加算 4～25%		・管理職加算 4～25%	

備考 ()内は、再任用制度に基づく短時間勤務職員に係る支給割合です。

イ 退職手当(平成31年4月1日現在)

愛知県病院事業			愛知県		
(支給率)	自己都合	勸奨・定年	(支給率)	自己都合	勸奨・定年
勤続20年	19.6695 月分	24.586875 月分	勤続20年	19.6695 月分	24.586875 月分
勤続25年	28.0395 月分	33.27075 月分	勤続25年	28.0395 月分	33.27075 月分
勤続35年	39.7575 月分	47.709 月分	勤続35年	39.7575 月分	47.709 月分
最高限度額	47.709 月分	47.709 月分	最高限度額	47.709 月分	47.709 月分
その他の加算措置	定年前早期退職特例措置 (2%～20%加算)		その他の加算措置	定年前早期退職特例措置 (2%～20%加算)	
1人当たり平均支給額	1,267 千円	20,619 千円	1人当たり平均支給額	561 千円	22,343 千円

備考 退職手当の1人当たり平均支給額は、平成30年度に退職した職員に支給された平均額です。

なお、当該事業会計の1人当たり平均支給額は、平成30年度決算における退職手当の負担額であり、実際に職員に支給された平均額とは異なります。

ウ 地域手当(31年4月1日現在)

支給実績(平成30年度決算)		862,993 千円	
支給職員1人当たり平均支給年額(平成30年度決算)		469,784 円	
支給対象地域	支給率	支給対象職員数	一般行政職の制度(支給率)
医師	16.0 %	283 人	16.0 %
愛知県内	10.5 %	1,349 人	10.5 %

備考 支給職員1人当たり平均支給年額は、平成30年度決算額を平成30年4月の支給職員数で除したものです。

エ 特殊勤務手当(平成31年4月1日現在)

支給総額(平成30年度決算)		252,558 千円	
支給職員1人当たり平均支給年額(平成30年度決算)		307,622 円	
職員全体に占める手当支給職員の割合(平成30年度)		44.7 %	
手当の種類(手当数)		5手当	
手当の名称	主な支給対象職員	主な支給対象業務	左記職員に対する支給単価
社会福祉業務手当	精神医療センターの職員(調整額受給者を除く)	措置入院患者の護送の業務(自動車の運転業務を除く)	日額 300円
	小児センターの職員(調整額受給者を除く)	精神保健福祉に関する相談及び指導業務	日額 300円 (医(三)適用者260円)
防疫検査手当	職員(医師を除く)	感染症の病原体汚染区域内で行う感染者の救護や物件の処理等の業務	日額 290円
危険物取扱手当	診療放射線技師等	治療、検査又は試験研究で放射線を使用する業務(月の初日から末日までの間に外部放射線を被ばくし、その実行線量が100マイクロシーベルト以上であったと認められる場合に限る)	日額 350円
	がんセンター研究所の職員	毒物、劇物、有機溶剤を使用する試験検査等	日額 270円
深夜特殊業務等手当	医師、看護師等	診療、看護等の業務で深夜に行われる業務	1回 410円～7,300円
	医師、看護師等(管理職手当受給者を除く)	救急患者に対処するために自宅等で待機することを依頼されたものが、待機を依頼された期間中に呼出しを受け、正規の勤務時間以外の時間において行う救急医療等の業務	1回 1,620円
	小児センターの職員のうち救急科、集中治療科、麻酔科又は産科診療科に勤務する医師及び看護師(手術室に勤務する者に限る。)	救急患者に対処するために自宅等で待機することを依頼されたものが、待機を依頼された期間中に待機したとき。	1回 1,620円～10,000円
麻酔業務手当	医師(専ら麻酔の業務に従事する職員を除く)	マスク又は気管内挿管による閉鎖循環式全身麻酔業務	1回 1,250円～2,500円

備考1 手当支給職員の割合は平成30年4月の状況です。

2 平均支給年額は、平成30年度決算額を平成30年4月の支給職員数で除したものです。

オ 時間外勤務手当

支給実績(平成30年度決算)		1,334,834 千円	
職員1人当たり平均支給年額(平成30年度決算)		727 千円	
支給実績(平成29年度決算)		1,352,729 千円	
職員1人当たり平均支給年額(平成29年度決算)		732 千円	

備考1 時間外勤務手当には、休日勤務手当を含みます。

2 職員1人当たり平均支給額を算出する際の職員数は、「支給実績」と同じ年度の4月1日現在の総職員数(管理職員等の制度上時間外勤務手当の支給対象とならない職員を除く。)です。

カ その他の手当(平成31年4月1日現在)

手 当 名	内容及び支給単価	一般行政職の制度との異同	一般行政職の制度と異なる内容	支給実績 (平成30年度決算)	支給職員1人当たり 平均支給年額 (平成30年度決算)
扶養手当	【扶養親族のある職員に支給】 ア 配偶者6,500円 イ 子10,000円 ウ 父母等6,500円 (高校生及び大学生等の子については1人につき5,000円加算)	同	-	136,121 千円	253,013 円
住居手当	【自ら居住するため住宅を借り受け、月額12,000円を超える家賃を支払っている職員に支給】 ア 家賃が月額23,000円以下 …家賃の月額-12,000円 イ 家賃が月額23,000円超 …(家賃の月額-23,000円) ×1/2+11,000円 ただし、支給限度額27,000円	同	-	176,352 千円	317,751 円
初任給調整手当	ア 【医療職給料表(一)の適用を受ける職員の職のうち採用による欠員の補充が困難であると認められる職に採用された職員に支給】 251,200円 (麻酔科医 414,800円) イ 【医師又は歯学に関する専門知識を必要とし、かつ、採用による欠員の補充が困難であると認められる職(前記アに掲げる職を除く)に採用された職員に支給】 251,200円 (支給期間は35年で、一定期間経過後、1年経過するごとに一定額を減じて支給)	異	イ 50,800円	656,937 千円	2,748,690 円
通勤手当	ア 【通勤のため交通機関を利用して、その運賃を負担することを常例とする職員に支給】 イ 【通勤のため自動車等を使用することを常例とする職員に支給】 ウ 【通勤のため交通機関を利用してその運賃等を負担し、かつ、自動車等を使用することを常例とする職員に支給】 ただし、アイウともに、徒歩により通勤するものとした場合の通勤距離が片道二キロメートル未満であるものを除く ・交通機関の運賃 … 全額 ・自動車等 … 距離区分に応じて2,400円～35,200円	同	-	179,173 千円	116,573 円
単身赴任手当	【異動等に伴い住居を転移し、やむを得ない事情により、同居していた配偶者と別居することとなった職員で、当該異動の直前の住居から当該異動後の公署に通勤することが基準に照らして困難であると認められるもののうち、単身で生活することを常例とする職員に支給】 30,000円 (職員の住居と配偶者の住居との間の交通距離が100km以上である職員は、交通距離に応じて8,000円～70,000円加算)	同	-	0 千円	- 円
管理職手当	【管理又は監督の地位にある職員の職のうち規則で指定するものに在職する職員に支給】 職責に応じて45,700円～146,400円	同	-	69,708 千円	1,089,188 円
宿日直手当	【宿直勤務又は日直勤務を命ぜられた職員に支給】 一般の宿日直勤務 1回 4,400円 特殊な勤務(医師等) 1回 5,300円～21,000円 ただし、勤務時間が5時間未満の場合は、50/100を乗じた額	同	-	126,585 千円	496,412 円

管理職員 特別勤務手当	【管理職手当を受ける職員等が臨時又は緊急の必要等により、週休日等又は平日深夜に勤務した場合に支給】 管理職手当の支給区分等に応じ、 勤務1回につき、 ア 週休日等 4,000円～15,000円(6時間を超える場合は、150/100を乗じた額) イ 平日深夜 2,000円～6,000円	同	-	5,114 千円	852,333 円
夜間勤務手当	【正規の勤務時間として午後十時から翌日の午前五時までの間に勤務することを命ぜられた職員に支給】 勤務1時間につき、勤務1時間当たりの給与額×25/100	同	-	124,855 千円	162,784 円
休日勤務手当	【休日において、正規の勤務時間中に勤務することを命ぜられた職員に支給】 勤務1時間につき、勤務1時間当たりの給与額×135/100	同	-	7,592 千円	- 円

備考 支給職員1人当たり平均支給年額は、平成30年度決算額を平成30年4月の支給職員数で除したものです。(平成30年4月の支給職員がいない場合は「-」です。)