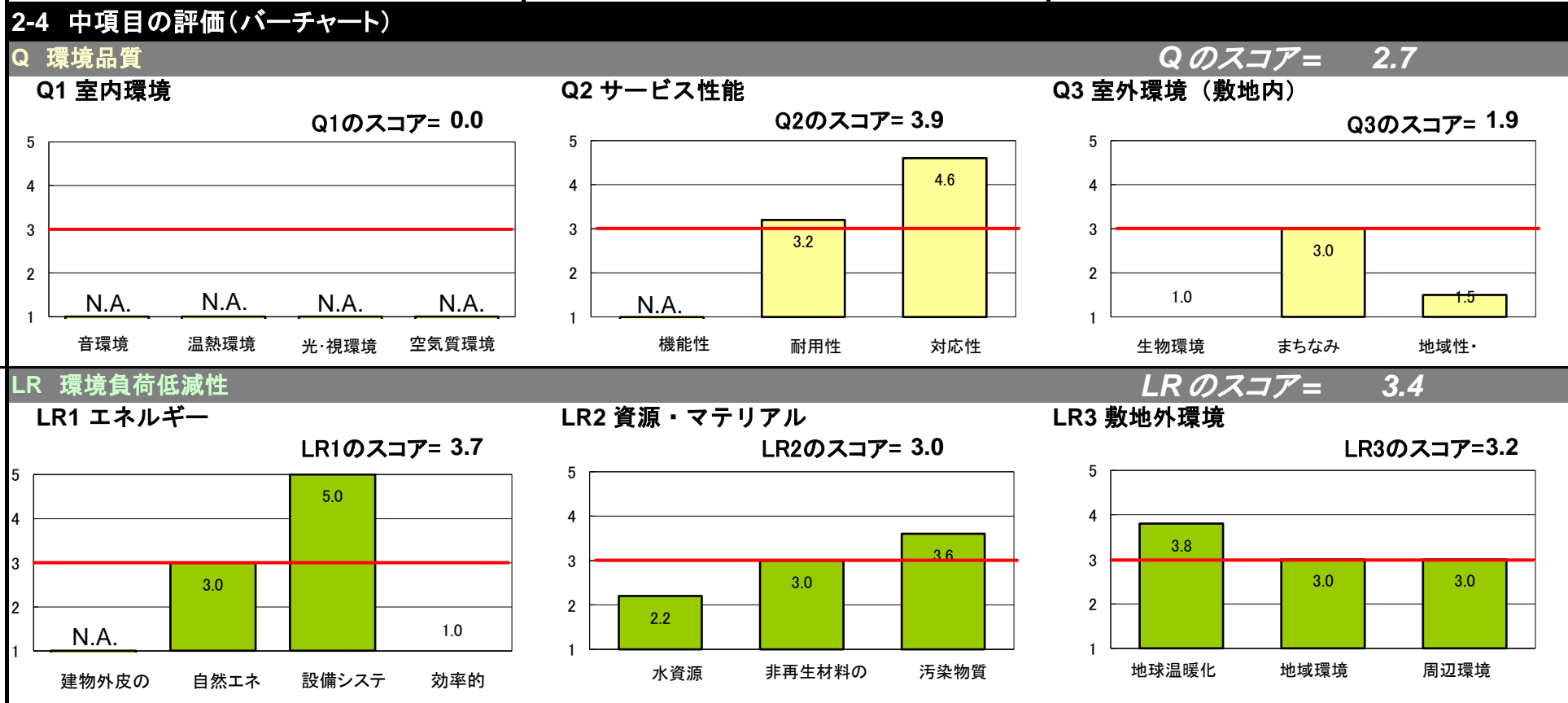
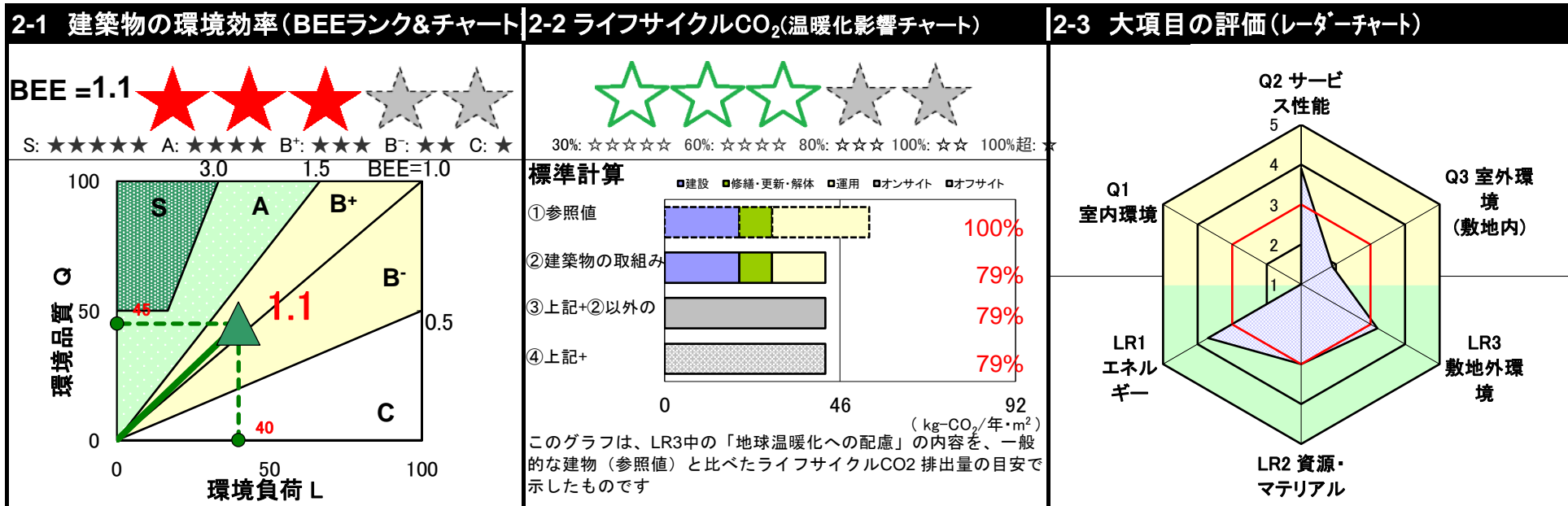
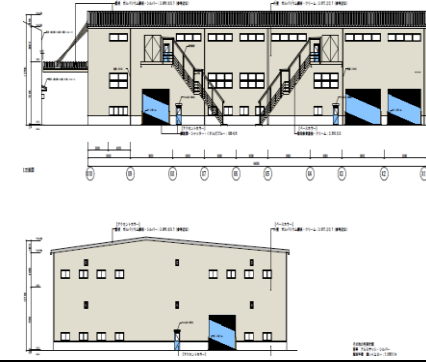


1-1 建物概要		1-2 外観	
建物名称	(アロン化成株式会社名古屋工場) 射出第2工場	階数	地上2階
建設地	愛知県東海市新宝町30番1、30番2、30番7、30番8	構造	S造
用途地域	工業専用地域	平均居住人員	27人
気候区分	6地域	年間使用時間	7,296時間/年
建物用途	工場	評価の段階	実施設計段階評価
竣工時期	2020年12月 予定	評価の実施日	2020年6月15日
敷地面積	129,047 m ²	作成者	浦野設計 富田
建築面積	3,001 m ²	確認日	2020年6月23日
延床面積	5,424 m ²	確認者	アロン化成 中村



3 重点項目	
<p>①地球温暖化への配慮</p> <p>3.8</p>	<p>③敷地内の緑化</p> <p>1.0</p> <p>外構緑化指数(外構緑化面積/外構面積)</p> <p>5.7 %</p> <p>建物緑化指数(建物緑化面積/建築面積)</p> <p>0.0 %</p>
<p>②資源の有効活用</p> <p>3.6</p>	<p>④地域材の活用</p> <p>1.0</p> <p><外装材に使用した地域性のある材料></p> <p>なし</p> <p><建物の構造材・内装材、外構に使用した地域性のある素材></p> <p>なし</p>

各重点項目は、以下の評価項目の得点により算出されています。

①地球温暖化への配慮
LR-3 1 地球温暖化への配慮

②資源の有効活用
Q-2 2 耐用性・信頼性、Q-2 3 対応性・更新性
LR-2 2 非再生性資源の使用量削減

③敷地内の緑化
Q-3 1 生物環境の保全と創出

外構緑化指数 = $\frac{\text{中高木の樹冠の水平投影面積} + \text{低木・地被等の植栽面積}}{\text{敷地面積} - \text{建物面積(建築面積及び附属物面積)}} \times 100$

建物緑化指数 = $\frac{\text{屋上緑化面積} + \text{壁面緑化面積}}{\text{建築によって占有された部分の水平投影面積(法定面積)}} \times 100$

みんなの環境活動を応援しています

スコアシート		実施設計段階		建物全体・共用部						住居・宿泊部分		住居・宿泊部分		全体
配慮項目	独自基準 重点項目	環境配慮設計の概要記入欄			評価点	評価点	重み 係数	評価点	評価点	重み 係数	評価点	評価点	重み 係数	全体
		Q 建築物の環境品質												
Q1 室内環境														-
1 音環境														-
1.1 室内騒音レベル														3.0
1.2 遮音														-
1 開口部遮音性能														-
2 界壁遮音性能														-
3 界床遮音性能(軽量衝撃源)														-
4 界床遮音性能(重量衝撃源)														-
1.3 吸音														-
2 温熱環境														-
2.1 室温制御														-
1 室温														3.0
2 外皮性能														3.0
3 ゾーン別制御性														3.0
2.2 湿度制御														3.0
2.3 空調方式														3.0
3 光・視環境														-
3.1 昼光利用														-
1 昼光率														3.0
2 方位別開口														-
3 昼光利用設備														3.0
3.2 グレア対策														-
1 昼光制御														5.0
3.3 照度														3.0
3.4 照明制御														3.0
4 空気質環境														-
4.1 発生源対策														-
1 化学汚染物質														3.0
4.2 換気														-
1 換気量														3.0
2 自然換気性能														3.0
3 取り入れ外気への配慮														3.0
4.3 運用管理														-
1 CO ₂ の監視														3.0
2 喫煙の制御														3.0
Q2 サービス性能														0.43
1 機能性														-
1.1 機能性・使いやすさ														-
1 広さ・収納性														3.0
2 高度情報通信設備対応														3.0
3 バリアフリー計画														3.0
1.2 心理性・快適性														-
1 広さ感・景観 (天井高)														3.0
2 リフレッシュスペース														3.0
3 内装計画														3.0
1.3 維持管理														-
1 維持管理に配慮した設計														3.0
2 維持管理用機能の確保														-
2 耐用性・信頼性														0.5
2.1 耐震・免震・制震・制振														0.4
1 耐震性(建物のこわれにくさ)														3.0
2 免震・制震・制振性能														3.0
2.2 部品・部材の耐用年数														0.3
1 躯体材料の耐用年数														3.0
2 外壁仕上げ材の補修必要間隔														3.0
3 主要内装仕上げ材の更新必要間隔														3.0
4 空調換気ダクトの更新必要間隔														3.0
5 空調・給排水配管の更新必要間隔														5.0
6 主要設備機器の更新必要間隔														3.0
2.4 信頼性														0.1
1 空調・換気設備														3.0
2 給排水・衛生設備														3.0
3 電気設備														3.0
4 機械・配管支持方法														3.0
5 通信・情報設備														3.0

3 対応性・更新性			0.4	4.6	0.48	-	-	-	4.6
3.1 空間のゆとり			0.3	5.0	0.31	-	-	-	
1	階高のゆとり		-	5.0	0.60	-	3.0	-	
2	空間の形状・自由さ		3.0	5.0	0.40	-	3.0	-	
3.2 荷重のゆとり			3.0	5.0	0.31	-	3.0	-	
3.3 設備の更新性			0.3	4.0	0.38	-	-	-	
1	空調配管の更新性	②	-	4.0	0.17	-	-	-	
2	給排水管の更新性		3.0	4.0	0.17	-	-	-	
3	電気配線の更新性		3.0	5.0	0.11	-	-	-	
4	通信配線の更新性		3.0	5.0	0.11	-	-	-	
5	設備機器の更新性		3.0	3.0	0.22	-	-	-	
6	バックアップスペースの確保		3.0	4.0	0.22	-	-	-	
Q3 室外環境(敷地内)			-	-	0.57	-	-	-	1.9
1 生物環境の保全と創出		独自③	-	1.0	0.30	-	-	-	1.0
2 まちなみ・景観への配慮		独自④	-	3.0	0.40	-	-	-	3.0
3 地域性・アメニティへの配慮			0.3	1.5	0.30	-	-	-	1.5
3.1 地域性への配慮、快適性の向上		独自④	-	1.0	0.50	-	-	-	
3.2 敷地内温熱環境の向上			-	2.0	0.50	-	-	-	
LR 建築物の環境負荷低減性			-	-	-	-	-	-	3.4
LR1 エネルギー			-	-	0.40	-	-	-	3.7
1 建物外皮の熱負荷抑制			3.0	-	-	-	-	-	-
2 自然エネルギー利用			3.0	3.0	0.13	-	-	-	3.0
3 設備システムの高効率化		BEI=0.55	3.0	5.0	0.63	-	-	-	5.0
4 効率的運用			0.2	1.0	0.25	-	-	-	1.0
集合住宅以外の評価			1.0	1.0	1.00	-	-	-	
4.1	モニタリング		3.0	-	-	-	-	-	
4.2	運用管理体制		3.0	1.0	1.00	-	-	-	
集合住宅の評価			-	-	-	-	-	-	
4.1	モニタリング		-	3.0	-	-	-	-	
4.2	運用管理体制		-	3.0	-	-	-	-	
LR2 資源・マテリアル			-	-	0.30	-	-	-	3.0
1 水資源保護			0.1	2.2	0.15	-	-	-	2.2
1.1 節水			3.0	1.0	0.40	-	-	-	
1.2 雨水利用・雑排水等の利用			0.6	3.0	0.60	-	-	-	
1	雨水利用システム導入の有無		3.0	3.0	0.67	-	-	-	
2	雑排水等利用システム導入の有無		3.0	3.0	0.33	-	-	-	
2 非再生性資源の使用量削減			0.6	3.0	0.63	-	-	-	3.0
2.1 材料使用量の削減			-	3.0	0.07	-	-	-	
2.2 既存建築躯体等の継続使用			-	3.0	0.25	-	-	-	
2.3 躯体材料におけるリサイクル材の使用		②	-	3.0	0.21	-	-	-	
2.4 躯体材料以外におけるリサイクル材の使用		独自	-	3.0	0.21	-	-	-	
2.5 持続可能な森林から産出された木材			3.0	-	-	-	-	-	
2.6 部材の再利用可能性向上への取組み		独自	3.0	5.0	0.25	-	-	-	
3 汚染物質含有材料の使用回避			0.2	3.6	0.22	-	-	-	3.6
3.1 有害物質を含まない材料の使用			3.0	5.0	0.32	-	-	-	
3.2 フロン・ハロンの回避			0.6	3.0	0.68	-	-	-	
1	消火剤		-	-	-	-	-	-	
2	発泡剤(断熱材等)		-	-	-	-	-	-	
3	冷媒		3.0	3.0	1.00	-	-	-	
LR3 敷地外環境			-	-	0.30	-	-	-	3.2
1 地球温暖化への配慮		①	-	3.8	0.33	-	-	-	3.8
2 地域環境への配慮			0.3	3.0	0.33	-	-	-	3.0
2.1 大気汚染防止			-	5.0	0.25	-	-	-	
2.2 温熱環境悪化の改善			-	2.0	0.50	-	-	-	
2.3 地域インフラへの負荷抑制			0.2	3.0	0.25	-	-	-	
1	雨水排水負荷低減	独自	-	3.0	0.25	-	-	-	
2	汚水処理負荷抑制		-	3.0	0.25	-	-	-	
3	交通負荷抑制	独自	-	4.0	0.25	-	-	-	
4	廃棄物処理負荷抑制		-	2.0	0.25	-	-	-	
3 周辺環境への配慮			0.3	3.0	0.33	-	-	-	3.0
3.1 騒音・振動・悪臭の防止			0.4	3.0	0.40	-	-	-	
1	騒音	独自	-	3.0	0.50	-	-	-	
2	振動	独自	-	3.0	0.50	-	-	-	
3	悪臭		-	-	-	-	-	-	
3.2 風害、砂塵、日照障害の抑制			0.4	3.0	0.40	-	-	-	
1	風害の抑制		-	3.0	0.70	-	-	-	
2	砂塵の抑制		-	3.0	-	-	-	-	
3	日照障害の抑制		-	3.0	0.30	-	-	-	
3.3 光害の抑制			0.2	3.0	0.20	-	-	-	
1	屋外照明及び屋内照明のうち外に漏れる光への対策		-	3.0	0.70	-	-	-	
2	屋光の建物外壁による反射光(グレア)への対策		-	3.0	0.30	-	-	-	

重点項目スコアシート

実施設計段階

■使用評価マニュアル

CASBEE-建築(新築)2016年版+あいち版手引き

(アロン化成株式会社名古屋工場)射出第2工場

■評価ソフト:

CASBEE-BD_NC_2016(v3.0)_AICHI

重点項目(配慮項目)		評価点	全体に対する重み係数	重点項目スコア
① 地球温暖化対策				3.8
LR3-1	地球温暖化への配慮	3.8	0.10	
② 資源の有効活用				3.6
Q2-2	耐震性・信頼性	3.2	0.22	
Q2-3	対応性・更新性	4.6	0.21	
LR2-2	非再生性資源の使用量削減	3.0	0.19	
③ 敷地内の緑化				1.0
Q3-1	生物環境の保全と創出	1.0	0.17	外構緑化:5.73200567288437%/建物緑化:0%
④ 地域材の活用		(評価ポイント)		1.0
Q3-2 4)	地域性のある素材による良好な景観形成	0.0	-	なし
Q3-3.1 I 2)	地域性のある材料の使用	0.0	-	なし

■重点項目スコア算出式

各重点項目スコアは、以下の方法により算出されています。

①地球温暖化への配慮、③敷地内緑化

重点項目スコア=各配慮項目の評価点

②資源の有効活用 (評価点×全体に対する重み)の総和

重点項目スコア= 重みの総和

④地域材の活用

重点項目スコア=評価ポイントの合計+1

■ 環境設計の配慮事項

■ 建物名称 (アロン化成株式会社名古屋工場) 射出第2工場

計画上の配慮事項	
総合	広大な既存工場の一部の建替えにあたり、他の建物に類似した設計。
Q1 室内環境	工場用途であり、居住エリアがない建物のため、対象外。
Q2 サービス性能	工場用途であり、居住エリアがない建物のため、Q2-1については対象外。 Q2-2、Q2-3については、耐用性・対応性・更新性に配慮し、自由度の高い建物とした。
Q3 室外環境(敷地内)	今回の計画建物は、老朽化した旧建物の建替えであり、公共空間(道路等)からほとんど見えないため、特別な配慮をしていない。 名古屋港カラー計画マニュアルの基準に従って、外装材の色彩計画をしている。
LR1 エネルギー	省エネ法による適合判定対象建物(延5,424㎡)であるが、評価対象部分は倉庫部分(349㎡)の照明設備のみである。 【BEIm/L】0.55
LR2 資源・マテリアル	躯体内配管等がなく、分別廃棄しやすい。 内部仕上げに用いる材料は、F☆☆☆☆および規制対象外に該当するもの。
LR3 敷地外環境	大気汚染物質を全く出していない。
その他	特になし。