

## IV 行催事・展示基本計画 (時間のデザイン)

## 1. 基本的考え方

あいちフェアの行催事等は、愛知万博や COP10 等に関わった人々をはじめ、県民がそれぞれの経験を持って集い、活躍する舞台とする。

### 1-1. 県民が活躍する舞台づくり

#### みんなでつくり上げる行催事

- ・愛・地球博記念公園では、愛知万博後も継続的に多種多様な行催事が実施され、多くの県民に親しまれている。あいちフェアでは、愛・地球博記念公園さらには、各地域で定着してきているイベント等を含めたより多くの行催事を、フェア開催と併せて実施することで、多彩で魅力に富んだ行催事を計画する。
- ・愛知万博後も愛・地球博記念公園で開催されてきた行催事は、公園の財産と言える。あいちフェアの行催事においても、フェア開催後の財産として継続的な行催事につなげていけるよう、来場者が参加可能なプログラムを積極的に提供することを基本とし、来場者があいちフェアに対する当事者意識、一体感を味わえるとともに、フェア開催後も継続的に行催事を開催したいと感じられるような展開を検討する。

#### 舞台を演出する時間のデザイン

- ・来場者に行催事の内容を効果的に伝えるために、フェア開催期間58日間を、季節の移ろいとともに、愛知万博や COP10 等の記念日や祝祭日を踏まえ、4つのテーマ設定に応じた「楽章」に分けることとする。
- ・これら4つの「楽章」に合わせた内容と、テーマに関わる人々が協働に基づきともに行催事を作り上げることによって、あいちフェアを彩り豊かなものとする。
- ・「楽章」に分けることによって、あいちフェア期間中にも定期的に新たな興味や話題を提供し、来場者のリピートにつながると考えられる。
- ・この時間のデザインに基づき、各楽章のテーマを象徴するような行催事と、開催期間を通じて継続的に実施する行催事を設定し、変化に富みつつも、あいちフェアとしての統一性が感じられる展開を検討する。
- ・さらに、時間のデザインと空間のデザインの関連性を具現化できるよう、メイン会場の5つのエリアと既存施設において、行催事が常時展開されることを基本とする。

表 -1 フェア開催期間中の行催事のテーマと協働対象(例)

| あいち・花と緑の報告祭 ～モリゾー・キッコロを迎えて～ |   |  |   |   |
|-----------------------------|---|--|---|---|
| 期間                          | 第1楽章<br>“想”<br>～夏(万博)の<br>思い出～  | 第2楽章<br>“活”<br>～秋のはじまり～  | 第3楽章<br>“生”<br>～深まる秋～   | 第4楽章<br>“歓”<br>～未来への旅立ち～  |
|                             |   | 愛知万博の思い出と未来への想いを再確認する章   | 初秋に心を躍らせ様々な活動を展開する章   | 深まる秋に、自然の恵みに感謝し生きている実感に喜ぶ章  |
|                             | 9/12(土)～9/27(日)(16日間)<br>(9/19(土)～9/23(水)のシルバーウィークを含む)<br><参考><br>・愛・地球博最終日<br>→平成17年9月25日  | 9/28(月)～10/12(月)(15日間)<br>(10/12(月)の体育の日)  | 10/13(火)～11/1(日)(20日間)<br><参考><br>COP10 最終日:平成22年10月29日   | 11/2(月)～11/8(日)(7日間)<br>(11/3(火)文化の日含む)   |
| 期間中の<br>テーマ                 | <ul style="list-style-type: none"> <li>・愛知万博の思い出</li> <li>・愛知万博後の環境配慮や緑化技術</li> <li>・世界との交流</li> </ul>  | <ul style="list-style-type: none"> <li>・県民の生き活きた活動・活躍(スポーツ・健康づくり等)</li> <li>・愛知の産業、未来への技術</li> </ul> | <ul style="list-style-type: none"> <li>・生物多様性(自然の恵み)</li> <li>・自然の恵みへの畏敬の念から生まれた愛知の伝統文化・芸術</li> </ul> | <ul style="list-style-type: none"> <li>・緑化フェアファイナル</li> <li>・「みんな」が参加するお祭り</li> </ul> |
| 協働対象<br>(例)                 | <ul style="list-style-type: none"> <li>・愛知万博関連 NPO</li> <li>・環境保全 NPO</li> <li>・万博の理念継承・発展団体 等</li> </ul>   | <ul style="list-style-type: none"> <li>・スポーツ関連 NPO</li> <li>・健康づくり、福祉関係 NPO 等</li> </ul>             | <ul style="list-style-type: none"> <li>・COP10 関連 NPO</li> <li>・農業関係者 等</li> </ul>                     | <ul style="list-style-type: none"> <li>・花卉、緑化関係 NPO 等</li> </ul>                      |
|                             | <ul style="list-style-type: none"> <li>・県民、保育園・幼稚園、各種学校、老人会、町内会、商店街</li> <li>・公園マネジメント会議</li> <li>・公園管理者及び管理関係団体</li> <li>・花卉等関連団体、生産者等</li> <li>・企業、事業者</li> <li>・県内市町村等自治体 等</li> </ul> |  |   |   |

| 期間            |        | あいち・花と緑の報告祭 ～モリゾー・キッコロを迎えて～   |  |   |   |
|---------------|--------|---|--|---|---|
|               |        | 第1楽章<br>“想”<br>～夏(万博)の思い出～  | 第2楽章<br>“活”<br>～秋のはじまり～  | 第3楽章<br>“生”<br>～深まる秋～   | 第4楽章<br>“歡”<br>～未来への旅立ち～  |
| 期間中のテーマ       |        | 愛知万博の思い出と未来への想いを再確認する章  | 初秋に心を躍らせ様々な活動を展開する章  | 深まる秋に、自然の恵みに感謝し生きている実感に喜ぶ章  | みんなで歡喜することで、フェアの思い出を刻み、次の10年に向けた出発点となる最終章   |
| 期間中のテーマ       |        | 9/12(土)～9/27(日) (16日間)<br>(9/19(土)～9/23(水)のシルバーウィークを含む)<br><参考><br>・愛・地球博最終日 平成17年9月25日   | 9/28(月)～10/12(月) (15日間)<br>(10/12(月)の体育の日)   | 10/13(火)～11/1(日) (20日間)<br><参考><br>COP10 最終日:平成22年10月29日  | 11/2(月)～11/8(日) (7日間)<br>(11/3(火)文化の日含む)  |
| 期間中のテーマ       |        | ・愛知万博の思い出<br>・愛知万博後の環境配慮や緑化技術<br>・世界との交流  | ・県民の生き活きとした活動・活躍<br>(スポーツ・健康づくり等)<br>・愛知の産業、未来への技術   | ・生物多様性(自然の恵み)<br>・自然の恵みへの畏敬の念から生まれた愛知の<br>伝統文化・芸術   | ・緑化フェアファイナル<br>・「みんな」が参加するお祭り   |
| 会場づくり         | 展示イメージ | ・愛知万博後の取り組み<br>・バイオミクリー等  | ・環境技術の進歩等  | ・生物多様性等   | ・芸術と科学等   |
|               | 花のイメージ | フェアのはじまりを彩る花壇<br>秋の実りや上品な優雅さをイメージさせる花壇 「あいちの花」の切花や鉢花を魅せる屋内展示  |  |   |   |
| 開催事(メインイベント例) |        | <p>・モリゾー・キッコロと子供たちの交流会等<br/>(第1楽章のメインイベントのみ夜間までの開催も今後検討)</p>  <p>モリゾーとキッコロ</p>  <p>愛・地球博記念公園 秋祭り</p> | <p>・自然とふれあう運動会等</p>  <p>愛知駅伝</p>  <p>愛・地球博記念公園秋祭り</p> | <p>・あいちの花の展覧 秋の味覚満載食事会等</p>  <p>秋の実り</p>  <p>フラワードーム</p> | <p>・お花の馬車のパレード等</p>  <p>第30回全国都市緑化とっとりフェア</p>  <p>第25回全国都市緑化ぐんまフェア</p> |
| フェア期間を通して     |        | フェア開催期間を通してのテーマ(例:「環境」、「交流」、「復興」等)に即した催し等を検討する。   |  |   |   |

万博

花



## 1-2. 集客を考慮した行催事日のタイプ設定

- ・あいちフェアでは、計画的に目標来場者数を達成するため、期間中の集客計画を設定し、期間中のテーマや集客ターゲット、集客規模に応じた行催事日のタイプ設定と、設定に応じた適切な内容の行催事の実施を検討する。
- ・例えば、フェア期間中に最も来場者数が集中する日(スペシャル日)、4つの「楽章」の各期間中に最も集中する日(主要催事日)、その他一般の休日、平日といった行催事日のタイプ設定を検討する。
- ・このタイプ区分により、来場者の入退場の集中をある程度コントロールし、来場者の駐車場利用、リニモの混雑緩和にも資することができるものと想定される。
- ・休日には家族連れや県内・県外観光客をターゲットに、また平日には、高齢者や各種学校、企業研修、海外研修等、平日の方が参加しやすい層をターゲットとしたイベントを検討し、展開することを検討する。

表 -3 メイン会場の行催事日のタイプ設定(例)

| 行催事日のタイプ | 集客概要                                   |
|----------|--|
| スペシャル日   | 集客規模の大きなメインイベントを実施                     |
| 主要催事日    | 各楽章の最終週末を中心に集客規模の大きな主要催事を開催            |
| 休日       | 上記タイプ以外の土・休日<br>集客規模中型の催事を開催           |
| 平日       | 平日の方が参加しやすい層をターゲットとした小型の催事、体験プログラム等を実施 |

## 2. 行催事の展開

あいちフェアとして公的な性格の強い行催事は、実行委員会が主催者行催事として実施する。同時に、あらゆる主体による行催事の開催を企画することにより、行催事の展開を豊かにする。

- ・行催事の区分は 主催者行催事と、協働行催事の2つに区分する。
- ・主催者行催事は、あいちフェア実行委員会による開催を基本とするが、その一部のプログラムにも、県民等の協働を組み込むことを検討する。
- ・協働行催事は、あいちフェアの内容や楽章ごとのテーマに応じ、県民や各種団体等と企画段階から検討を行う、「企画協働型」と、事業者等の持ち込みによる「持ち込み協働型」の行催事を展開する。

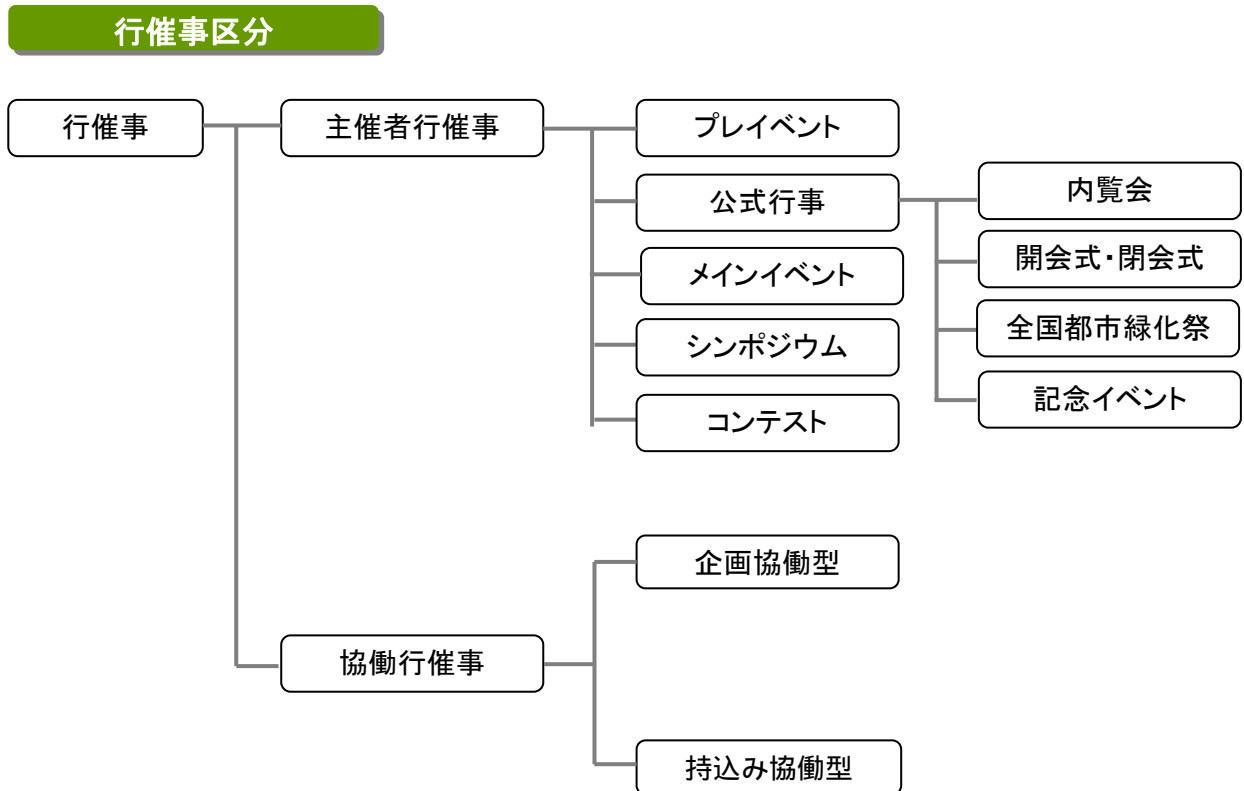


図 -1 行催事の区分

## 行催事の概要

・それぞれに区分される行催事の概要は以下のとおりである。

表 -4 区分された行催事の概要

| 区分         |           | 内容   | 展開場所   |                    |
|------------|-----------|--|--|--------------------|
| 主催者<br>行催事 | プレイベント    | ・1年前イベントを皮切りに広報宣伝計画や全県展開に連動し、あいちフェアのPRと、ニュース発信、観客誘致につながるイベント。    | ・メイン会場<br>・愛知県内会場<br>・観客誘致圏                  |                    |
|            | 公式<br>行事  | 内覧会  | ・メイン会場である愛・地球博記念公園周辺の市民及び広報関係者に向けた会場PRイベント。  | ・メイン会場<br>・愛知県内会場  |
|            |           | 開会式  | ・あいちフェアの開催及び万博10周年を宣言し祝うイベント。                | ・メイン会場及び愛知県立大学講堂   |
|            |           | 閉会式  | ・あいちフェアの閉会と、あいちフェアに協働・参加した人々が最後に一体感を味わえるイベント |                    |
|            |           | 全国都市緑化祭  | ・緑化活動の宣言とコンテストの表彰<br>・植樹祭の実施                 |                    |
|            |           | 記念イベント   | ・記念入場者に対する、お祝いと記念のイベント                       | ・メイン会場             |
|            | メインイベント   | ・あいちフェアの象徴となる、①大規模な集客イベント及び②通期のイベント                              | ・メイン会場                                       |                    |
|            | シンポジウム    | ・4つの楽章テーマに応じた内容のシンポジウム   | ・メイン会場                                       |                    |
|            | コンテスト     | ・団体分野楽章テーマに応じたコンテスト表彰  | ・メイン会場                                       |                    |
|            | 協働<br>行催事 | 企画協働型  | ・あいちフェアの内容や楽章ごとのテーマに応じ、県民や各種団体等と企画段階から検討を行う。 | ・メイン会場<br>・サテライト会場 |
| 持込み協働型     |           | ・メイン会場である愛・地球博記念公園で毎年行われている既存のイベントを中心に、フェア期間中に事業者等による持ち込みイベントを開催 | ・メイン会場<br>・サテライト会場及びふれあい拠点                   |                    |

## 2-1. 主催者行催事

### (1) プレイベント

- ・広報宣伝計画と連携し、それぞれの集客ターゲットに対応したプレイベントを開催する。
- ・全県展開と連携し、ふれあい拠点を増やすための事業展開をプレイベントとして実施する。
- ・プレイベントは主催者行催事であるが、その一部のプログラム構成においては、協働行催事との連携を検討する。

### プレイベント(広報宣伝計画との連携)

表 -5 プレイベント(広報宣伝計画との連携)の例

| 実施例                         | 概要   |  | 展開場所              |
|-----------------------------|--|--|-------------------|
|                             | 主催者開催  | 協働行催事との連携を検討   |                   |
| 日本縦断花車リレー                   | <ul style="list-style-type: none"> <li>・プレイベントのメインプログラムとして、県内各地をカウントダウンボードを積んだ花車が縦断する。</li> <li>・フェア開催1年前に開始、1年に渡りサテライト会場及び主要なふれあい拠点等、県内各地を巡る。</li> </ul>  | <ul style="list-style-type: none"> <li>・花車を引くメンバーは、県民に広く募集をかけて、数時間程度の交代制で行う。</li> </ul>      | 全県                |
| あいちフェアキャラバン隊                | <ul style="list-style-type: none"> <li>・マスコット(モリゾー・キッコロ)、あいち戦国姫隊等のキャンペーンキャラバン隊を結成し、PRイベントを開催。</li> <li>・県内各地のサテライト会場、ふれあい拠点の他、緑や花の生産地、主要な地域のお祭り会場等を廻る。</li> <li>・日本縦断花車リレーと連携して、主要ポイントで合流し、イベントを実施。</li> </ul> | <ul style="list-style-type: none"> <li>・花育教室等、NPOの体験教室</li> <li>・生産の現場探検ツアーの等開催 等</li> </ul> | 全県、近隣県等           |
| 一年前イベント                     | <ul style="list-style-type: none"> <li>・日本縦断花車リレー出発式</li> <li>・あいちフェア開催に向けた1年前宣言等</li> <li>・あいちフェアキャラバン隊によるイベント開催</li> </ul>   | <ul style="list-style-type: none"> <li>・音楽隊パレード、コンサート</li> <li>・花育教室等、NPOの体験教室 等</li> </ul>  | メイン会場<br>サテライト会場等 |
| 100日前イベント(あるいは愛知万博開幕記念イベント) | <ul style="list-style-type: none"> <li>・日本縦断花車リレー途中経過報告</li> <li>・あいちフェア開催に向けた100日前宣言等</li> <li>・あいちフェアキャラバン隊によるイベント開催</li> </ul>  | <ul style="list-style-type: none"> <li>・音楽隊パレード、コンサート</li> <li>・花育教室等、NPOの体験教室 等</li> </ul>  | メイン会場<br>サテライト会場等 |



## プレイベント(全県展開と連携)

表 -6 プレイベント(全県展開と連携)の例

| 実施例                     | 概要   |
|-------------------------|--|
| 花切符と駅前花壇                | <ul style="list-style-type: none"> <li>・鉄道やバスなど交通関連企業と市町村、花緑関連団体等が一体となり、駅やバスターミナルなど公共性の高い公有地にあいちフェア連携花壇を設置する。</li> <li>・鉄道やバスなど交通関連企業にあいちフェア記念切符の発行等の検討を依頼し、公共交通機関利用率の向上を目指す。</li> </ul>                                 |
| 愛知の風景が一変、緑のカーテンコンテスト大作戦 | <ul style="list-style-type: none"> <li>・毎年行われている緑のカーテンコンテストを住宅部門、幼稚園・保育園部門、学校部門及び事業所部門だけでなく、行政庁舎部門、ビル部門、商店街部門等で大々的に展開する。</li> <li>・学校等の団体参加者へは、あいちフェアキャラバン隊(マスコットキャラクターであるモリゾー・キッコロ)の訪問等による思い出づくりと連携して、拡大を図る。</li> </ul> |
| 花のある生活の楽しさ、フラワーウェルカム大作戦 | <ul style="list-style-type: none"> <li>・人々の目につきやすい、駅や空港、ホテルやカフェ、店舗、主要な観光地において、フェア開催の広告を取り付けた緑花修景を展開してもらう。</li> <li>・あいちフェアキャラバン隊(マスコットキャラクターであるモリゾー・キッコロ)の訪問等による相互広報協力、事業者等によるイベント開催等への協力を依頼する。</li> </ul>               |
| 「あいち緑・花(りよっか)マップ(仮称)の作成 | <ul style="list-style-type: none"> <li>・サテライト会場を来場者にわかりやすく紹介するために、地域別にマップ等の作成を検討する。</li> <li>・愛知万博、COP10の際に実績のある「グリーンマップあいち」を中心に、県民、NPO、学校等の参加により作成することを検討する。</li> </ul>   |



## (2) 公式行事

- ・公式行事については、メイン会場及び周辺の愛知県立大学の講堂を会場として行うことを検討する。
- ・開閉会式の開催と併せて、企画協働型催事あるいは持込み協働型行催事でオープニング及びクロージングセレモニーを行う。

### 公式催事

表 -7 公式行事の例

| 実施例                    | 概要   |   | 展開時期         | 展開場所                                   |
|------------------------|--|---|--------------|--|
|                        | 主催者が担う部分   | 協働行催事との連携を検討  |              |  |
| 内覧会                    | <ul style="list-style-type: none"> <li>・実行委員会委員、協賛者、出展者、協力団体、近隣住民等を招待する見学会</li> <li>・プレスプレビュー：マスコミなどプレスの現地取材</li> <li>・セレモニー：各エリア等のお披露目等</li> <li>・運営予行：スタッフ、ボランティアの現地訓練も兼ねた運営の予行</li> </ul> | <ul style="list-style-type: none"> <li>・セレモニー（地球市民交流センターにおける行催事体験会等）</li> <li>・ガイドツアーの予行等</li> </ul>                                      | フェア開会数日前     | ステージ、各エリア等                             |
| 開会式                    | <ul style="list-style-type: none"> <li>・開会式：関係者を招いての開会式典</li> <li>・テープカット、開催宣言等</li> <li>・日本縦断花車リレーのゴールセレモニー等</li> </ul>   | <ul style="list-style-type: none"> <li>・アトラクション（地元音楽隊等の演奏などセレモニー、郷土芸能等の披露等）</li> <li>・「あいち緑・花（りよっか）」マップ（仮称）マップのお披露目、関係者インタビュー等</li> </ul> | フェア開会日(9/12) | 体育館・三日月テント・愛知県立大学 講堂・地球市民交流センターの半屋内部分等 |
| 閉会式                    | <ul style="list-style-type: none"> <li>・閉会式：関係者を招いての開会式典</li> <li>・授賞式：屋外出展コンテスト等の表彰</li> <li>・伝達式：次期開催地へのフェア旗の伝達式</li> </ul>  | <ul style="list-style-type: none"> <li>・アトラクション（地元音楽隊等の演奏などセレモニー、郷土芸能等の披露等）</li> <li>・未来へのあいちフェア宣言等</li> </ul>                            | フェア閉幕日(11/8) | 体育館・三日月テント・愛知県立大学 講堂・地球市民交流センターの半屋内部分等 |
| 全国都市緑化祭                | <ul style="list-style-type: none"> <li>・皇室をお招きしての式典、記念植樹等を広く各界の参加を得て行う。</li> <li>・緑化活動の宣言</li> <li>・植樹祭の実施</li> </ul>  | —   | フェア期間中の平日    | 体育館・愛知県立大学 講堂等                         |
| 記念イベント（〇〇万人来場者記念セレモニー） | <ul style="list-style-type: none"> <li>・節目となる入場者にインタビューと花束、記念品の授与</li> </ul>   | <ul style="list-style-type: none"> <li>・協働行催事で提供される参加プログラムへご招待等</li> </ul>  | イベント成立時随時    | ステージ、北口、西口等                            |

### (3)メインイベント

- ・メインイベントは、集客規模の大きなイベントである スペシャルイベント、及び フェア通期イベントの2種類を想定する。

#### ① スペシャルイベント

- ・スペシャルイベントとしては、数時間で高い集客力を有するコンサートや1日で一万人以上を集客する大規模イベントの2通りの考え方が想定される。
- ・コンサートなど数時間で集客するイベントは、混乱を避けるために夜間等も想定し、うまいもの祭りなど1日をかけて集客するイベントは土・休日の昼間の開催を想定する。
- ・スペシャルイベントは、主催者がテーマ等を示し、それに応じて提案される持込み協働型の行事の開催を検討する。

### スペシャルイベント

表 -8 スペシャルイベントの例

| 実施例                   | 実施概要                                 | 展開時期                 | 展開場所          | 展開方法         | 備考                                     |
|-----------------------|--------------------------------------|----------------------|---------------|--------------|--|
| アーティストコンサート           | 著名なアーティストによるコンサート夜間開催を想定。有料も想定。      | 愛・地球博閉幕記念日(9/26(土)等) | センターエリア(ステージ) | 主催者と事業者の協働企画 | 有料区域と無料区域を区分する柵、チケットブース、遮蔽壁、専用仮設トイレが必要 |
| 食のイベント(例:うまいもの祭り等)    | 土日を中心に数日間開催。過去事例から1日2万人程度集客可能。有料も想定。 | 主要催事日のいずれかと一緒に実施。    | センターエリア       |              | 有料区域と無料区域を区分する柵、チケットブースが必要             |
| スポーツイベント(例:スイーツマラソン等) | 土日を中心に、花や緑を見ながら走る、運動できる気軽なスポーツイベント。  |                      | 主園路・センターエリア・等 |              | 主要動線に歩行者動線と走者動線を分けるロープ等                |

## ② フェア通期イベント

- ・フェア通期イベントは、フェアの開催期間を通してのテーマ(例:環境、交流、復興等)に即した催事を検討する。
- ・フェア期間中の寄付や売上の一部を慈善団体に寄付するなど、社会に貢献し、あいちフェアの成果のひとつとなるような仕組みを検討する。

### フェア通期イベント

表 -9 フェア通期イベントの例

|      |   |
|------|---|
| 実施例  | 花畑の大ギャラリー(花を愛する心と助け合う絆のポストカード作り)  |
| 趣旨   | 愛知万博、COP10 等の経験に育まれた自然との共生、地球大交流・連携への想いを花に託し、世代と日本全国へ広げていく。   |
| 概要   | <ul style="list-style-type: none"><li>・センターエリア花畑を中心としたエリアでの野外のギャラリーを設置し、写真撮影会や写生会を常時開催</li><li>・撮影された写真や描かれた絵は持ち帰ることができるほか、希望者は「あいちフェア」ポストカードにすることができ、来場者へも販売する。</li><li>・ポストカード売上の一部は災害援助、慈善団体へ寄付する他、ポストカードに被災地等へのメッセージを書いて贈る等、ポストカードを生かす。</li></ul> |
| 展開場所 | センターエリア(大芝生広場、大花壇等)   |
| 展開方法 | 主催者と事業者の協働企画  |

#### (4)シンポジウム

- ・あいちフェアのシンポジウムは、「緑のある暮らしの明日」を発信し、愛知県の緑化推進に寄与するとともに、4つの楽章のテーマに関連した内容を検討する。
- ・開催は、主催者行催事及び協働行催事のどちらでも行えるよう検討する。
- ・シンポジウムの開催場所は、ステージ、地球市民交流センター(半屋内部分)、三日月テント、愛知県立大学講堂等を検討する。

### シンポジウム

表 -10 シンポジウムの例

| 実施例          | テーマ例   | 展開楽章 | 開催場所                                    |
|--------------|--|------|---|
| 第1楽章関連シンポジウム | <ul style="list-style-type: none"> <li>・愛知万博の理念継承発展事業を中心としたテーマのシンポジウムを開催               <ol style="list-style-type: none"> <li>①愛知万博後の成果と課題</li> <li>②市民の成長力</li> <li>③愛知万博からの歩み 等</li> </ol> </li> </ul>   | 第1楽章 | ステージ、地球市民交流センター(半屋内部分)、三日月テント、愛知県立大学講堂等 |
| 第2楽章関連シンポジウム | <ul style="list-style-type: none"> <li>・緑や花が担っている、人と自然、人と人、心と心をつなぐ様々なチカラに関するシンポジウムを開催。               <ol style="list-style-type: none"> <li>①人と人をつなぐ緑・花のチカラ</li> <li>②過去と未来をつなぐ緑・花のチカラ</li> <li>③防災シンポジウム「緑・花のカ・文化の力」等</li> </ol> </li> </ul>  | 第2楽章 |   |
| 第3楽章関連シンポジウム | <ul style="list-style-type: none"> <li>・愛知県の伝統・文化等から、緑や花、作物(自然)を使った「知恵」、COP10の理念である生物資源を持続可能に末永く活用することをコンセプトに、未来へと伝えたい知恵を表彰・関連シンポジウムを開催。               <ol style="list-style-type: none"> <li>①衣(身につけるもの)部門</li> <li>②食(食べるもの)部門</li> <li>③住(住まうもの)部門</li> <li>④医(癒すもの)部門 等</li> </ol> </li> </ul> | 第3楽章 |   |
| 第4楽章関連シンポジウム | <ul style="list-style-type: none"> <li>・今後の都市緑・花の拡大に向けた、課題や方針についてのシンポジウム               <ol style="list-style-type: none"> <li>①花卉・園芸部門</li> <li>②くらし部門</li> <li>③教育部門 等</li> </ol> </li> </ul>   | 第4楽章 |   |



## (5) コンテスト

・あいちフェアにおけるコンテストは、団体分野コンテストと、楽章関連コンテストの2種類を検討する。

### ① 団体分野コンテスト

- ・県民、企業、花卉生産者、花関連団体等が参加し、それぞれの団体の分野に応じたコンテストと主要催事に合わせたコンテストを開催し、その結果を都市緑化祭、閉会式等のセレモニーとして表彰を行うことを検討する。
- ・表彰場所はステージ、地球市民交流センター(半屋内部分)、三日月テント、愛知県立大学講堂等を検討する。

## 団体分野コンテスト

表 -11 団体分野コンテストの例

| 実施例         | 参加対象者                         | 概要  | 展開場所                        | 表彰日              |
|-------------|-------------------------------|---|-----------------------------|------------------|
| 緑のカーテンコンテスト | 県民、幼稚園・保育園、学校、行政(市町村)、企業、商店街等 | ・県で毎年行われている緑のカーテンコンテストを住宅部門、幼稚園・保育園部門、学校部門及び事業所部門だけでなく、行政庁舎部門、ビル部門、商店街部門等で大々的に展開する。                 | 地球市民のエリア(部門別に応募写真パネル等にして展示) | 閉会式              |
| 緑化壁コンテスト    | 緑化資材メーカー、ゼネコン、ハウスメーカー、造園施工会社等 | ・最新の緑化技術を最大限に活用し、都市緑化や都市景観の向上に寄与する壁面緑化の企画・製作を募集する。なお、壁面緑化に使用する植物は、花卉等も使用する等、景観等にも趣向を凝らした緑化壁の提案を求める。 | 地球市民のエリア                    | 閉会式              |
| 企業花壇展示コンテスト | 緑化資材メーカー、造園施工会社、種苗会社等         | ・最新の緑化技術を最大限に活用し、都市緑化や都市景観の向上に寄与する花壇製作の企画・製作を募集する。  | 水辺のエリア                      | 閉会式              |
| 花の品評会       | 花卉生産者                         | ・品評会は4つの部門(菊・スプレー菊・バラ・鉢物)で行い、4つの各楽章で1つの部門の品評会を行う。<br>・各部門で約100点の出展(知事賞を出すには100点以上が必要という条件)を目指す。     | センターエリア(プール)                | 期間中各部門で各1回、計4回実施 |
| あいちフラワーカップ  | 花関連団体・企業等                     | ・あいちフェアの時期に合わせた、フラワーアレンジメントなどフラワーアートのコンテストやいけばな各流派による競演を行う。   | センターエリア(プール)                | 期間中1回実施          |

## ② 楽章関連コンテスト

- ・主要催事関連コンテストは、あいちフェアの4つの楽章のテーマに関連し、広く子供から大人まで県民が参加できるものとする。
- ・コンテストのテーマは、例えば、広報及び観客誘致を兼ねた、各種学校の夏休み中の工作課題との連携や、あいちフェアをきっかけとした発展として、事業者による新しい愛知の特産品の発信など、あいちフェアの前後の展開を考慮し検討する。

### 楽章関連コンテスト

表 -12 楽章催事関連コンテストの例

| 実施例         | テーマ例                                   | 参加対象者                 | 展開楽章 | 展開場所                          |
|-------------|--|-----------------------|------|-------------------------------|
| 第1楽章関連コンテスト | 環境・リサイクル工作<br>国際交流 等                   | 小中学生<br>フレンドシップ事業市町村等 | 第1楽章 | 地球市民のエリア(半屋内部分)センターエリア(ステージ)等 |
| 第2楽章関連コンテスト | スポーツと花、緑、食とのコラボレーション<br>新しい愛知の特産品の提案 等 | 事業者 等                 | 第2楽章 |                               |
| 第3楽章関連コンテスト | 愛知の伝統野菜・食<br>受け継がれた知恵<br>生物多様性 等       | 県民                    | 第3楽章 |                               |
| 第4楽章関連コンテスト | 花と緑のパレード<br>未来への提言 等                   | 県民、花関連団体・企業、NPO等      | 第4楽章 |                               |

## 2-2. 協働行催事

- ・協働行催事は、「企画協働型」と「持込み協働型」の2つを検討する。
- ・「企画協働型」行催事は、愛知万博や COP10 等の経験を持つ人々や愛・地球博記念公園で活動している人々等、様々な主体と企画の段階からともに作り上げることを検討する。
- ・「企画協働型」行催事は、あいちフェアの内容と時間のデザインに応じた内容を、様々な行催事の形態で提供することを検討する。
- ・「持込み協働型」行催事は愛知フェアの開催に合わせた持ち込みイベントを想定する。
- ・基本的に、「企画協働型」行催事の協働主体には、行催事の実施に当たっての支援を検討する。

### (1) 企画協働型行催事

- ・企画協働型行催事は、あいちフェアの時間のデザインに基づき、4つの楽章のテーマに関連する内容を多様な主体と企画して作り上げていくこととすることから、行催事は様々な形態で提供されることが想定される。
- ・その形態は例えば以下に示すような、あいちフェアの「舞台づくり」、「体験づくり」、「ものづくり」、「思い出づくり」といった形態に区分されることが想定される。
- ・時間のデザインに基づき、各楽章の時期に、各楽章のテーマに応じて、様々な形態の行催事を、あいちフェアの空間である会場内の各エリア及び既存施設の特性に合わせて企画協働型行催事を展開することを検討する。
- ・また、集客ターゲットや平日、土・休日等の開催日の特性に合わせて、その内容と提供形態を検討する。

### 行催事の提供形態区分

- ・行催事を来場者に提供する形態を設定し、それに応じたプログラムを検討する。

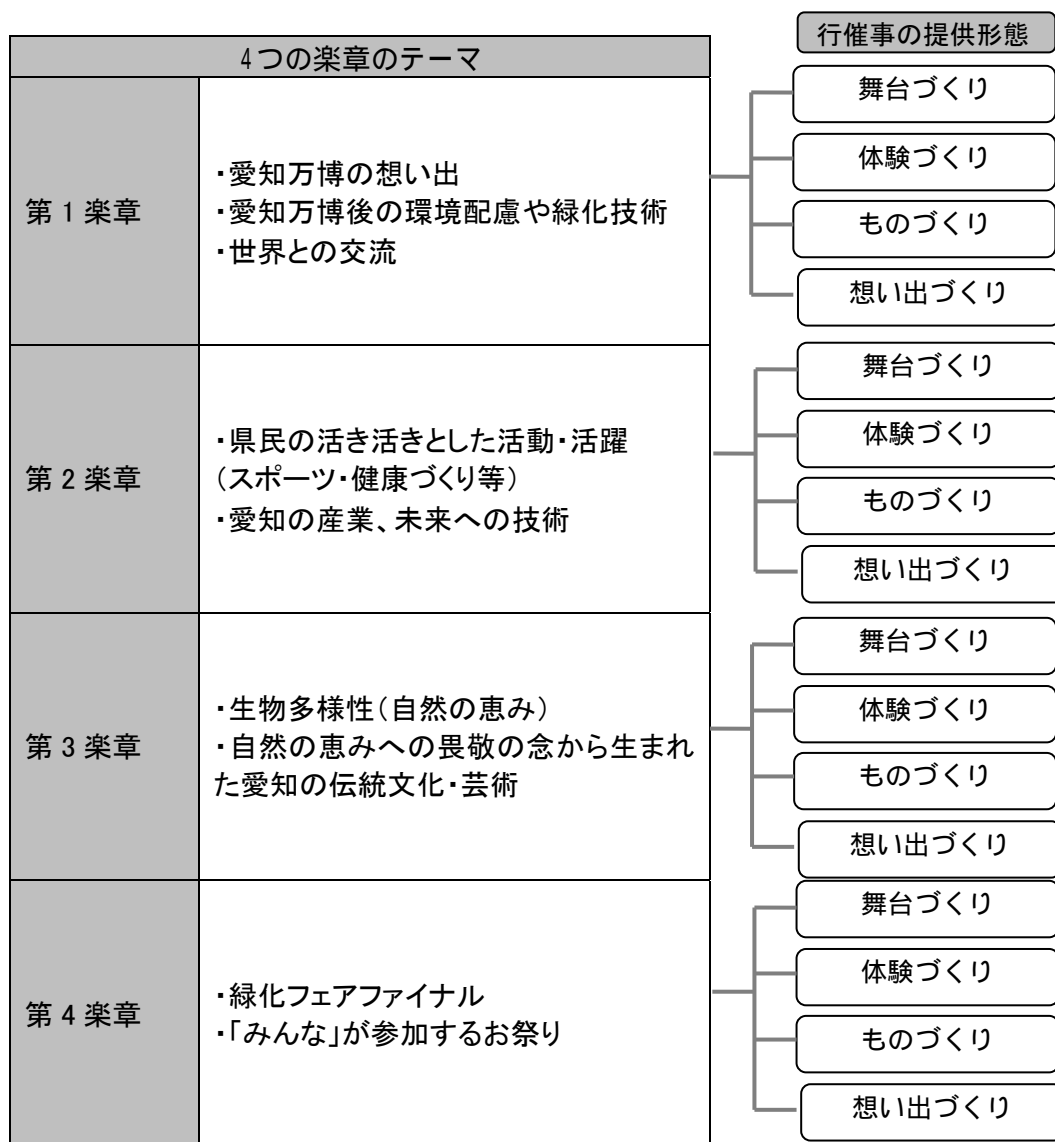
表 -13 企画協働型行催事の提供形態の例

| 提供形態   | ねらい                       | プログラム概要  |
|--------|---------------------------|--|
| 舞台づくり  | みんなで作る会場を体感する             | ・会場の風景、景観要素を含めた舞台を作るプログラム                        |
| 体験づくり  | 緑・花の力を体感する                | ・参加者が花や緑を身近に感じることのできる体験プログラム                     |
| ものづくり  | ものづくりを通して愛知の智慧を体感する       | ・ものづくり体験を通じて、愛知県が蓄積してきた伝統文化や智慧を感じられるプログラム        |
| 思い出づくり | みんなで作る思い出でフェアの楽しい思い出を共有する | ・あいちフェアでの一体感を味わい、思い出づくりにつながるプログラム<br>・コンサートや舞台 等 |

## 行催事の提供内容

・来場者(参加者)を想定し、あいちフェアの4つの楽章の各テーマと行催事の提供形態を適切に組み合わせて、様々なプログラムを来場者に提供する。

表 -14 提供内容検討例



## 企画協働型行催事のタイプ区分

・集客ターゲットを考慮して、以下のような3つの行催事のタイプを検討する。

表 -15 企画協働型行催事のタイプの例

| タイプ区分 | ターゲット                        |
|-------|------------------------------|
| ①主要催事 | 広く県民及び県外からの来場者 等             |
| ②休日催事 | ファミリー層、県内及び県外観光客 等           |
| ③平日催事 | 高齢者、企業、NPO、市町村、県、各種学校、海外研修 等 |

## ① 主要催事

- ・各楽章のテーマを分かりやすく示すとともに、センターエリアの大芝生広場やステージを活用し、大勢の来場者が参加できるイベントの開催を検討する。

### 主要催事

- ・あいちフェアの 4 つの楽章のテーマに合わせた協働の主体を募り、主要行催事の内容と実施体制を検討する。

表 -16 主要催事の実施例

| 楽章     | 行催事の内容例   | 行催事のテーマ                                    | 協働参加者例   | 協働の仕掛け  |
|--------|---|--|--|---|
| 第 1 楽章 | 万博 10 周年を記念するもの、環境の保全や世界との交流等をテーマとした行催事等        | 舞台づくり<br>体験づくり<br>ものづくり<br>思い出づくり<br>のいずれか | <ul style="list-style-type: none"> <li>・公園マネジメント会議</li> <li>・愛知万博関連NPO</li> <li>・愛知万博の年に生まれた満 10 歳の子供達</li> <li>・フレンドシップ事業関係市町村 等</li> </ul> | <ul style="list-style-type: none"> <li>・参加該当団体への呼びかけ</li> <li>・企画提案公募等</li> </ul> |
| 第 2 楽章 | スポーツや健康づくり等体を動かすことをテーマとした行催事等                   |  | <ul style="list-style-type: none"> <li>・スポーツ関連NPO</li> <li>・福祉関係団体</li> <li>・各種学校</li> <li>・大学 等</li> </ul>                                  |   |
| 第 3 楽章 | COP10 や生物多様性、愛知の特産物・名産等、愛知県に存在する様々な多様性に着目する行催事等 |  | <ul style="list-style-type: none"> <li>・県内市町村</li> <li>・COP10 関連 NPO</li> <li>・各種学校</li> <li>・芸術系大学及び専門学校</li> </ul>                         |   |
| 第 4 楽章 | フェアの最後を飾る、フェアの協働、参加の一体感を得る行催事                   |  | <ul style="list-style-type: none"> <li>・緑・花関連 NPO</li> <li>・花・緑関連団体</li> <li>・花卉生産者組合</li> <li>・各種学校</li> <li>・芸術系大学及び専門学校</li> </ul>        |   |



## ② 休日催事

- ・各楽章に応じて各エリア及び既存施設で、あいちフェアの内容を分かりやすく示すとともに、親子や観光客も楽しめる行催事の開催を検討する。

### 休日催事

- ・県内の様々な経験や知恵、人材を有する主体の参加を募り、休日行催事の内容と実施体制を検討する。

表 -17 休日催事の実施例

| テーマ    | 行催事の内容例   | 対応楽章                                  | 協働の主体例   | 協働の仕掛け   |  |
|--------|---|---------------------------------------|--|--|--|
| 舞台づくり  | 各エリアでの、愛知万博後の企業やNPO等の技術発展や活動発展状況の展示や催事、市町村や学校等による展示と催事等を展開。                       | 第1楽章<br>第2楽章<br>第3楽章<br>第4楽章<br>のいずれか | <ul style="list-style-type: none"> <li>・公園マネジメント会議</li> <li>・緑化資材メーカー、ゼネコン、ハウスメーカー、造園施工会社等</li> <li>・名古屋商工会議所</li> <li>・中部経済連合会</li> <li>・グレイター・ナゴヤ・イニシアティブ</li> <li>・科学技術交流センター</li> <li>・JFCC ナノテクセンター</li> <li>・県内市町村</li> <li>・各種学校</li> <li>・技能五輪事務局 等</li> </ul>   | <ul style="list-style-type: none"> <li>・参加該当団体への呼びかけ</li> <li>・出展公募 等</li> </ul>   |  |
| 体験づくり  | 各エリア及び既存施設単位で参加者が花や緑を身近に感じることのできる体験プログラムを展開<br>講座や教室、自然観察会、体験ツアー、食体験等を含む。         |                                       | <ul style="list-style-type: none"> <li>・公園マネジメント会議</li> <li>・モリコロパーク里山開拓団</li> <li>・花ボランティア</li> <li>・愛知県都市整備協会</li> <li>・特定非営利活動法人もりの学舎</li> <li>・自然学校等、愛・地球博記念公園既存施設関連団体</li> <li>・愛知万博関連NPO</li> <li>・COP10 関連NPO</li> <li>・スポーツ関連NPO</li> <li>・福祉関係団体</li> <li>・緑・花関連 NPO</li> <li>・オープンガーデナー</li> <li>・花・緑関連団体</li> <li>・花卉生産者組合</li> <li>・農業団体</li> <li>・森林組合</li> <li>・各種企業</li> <li>・芸術系大学及び専門学校</li> <li>・各種学校</li> <li>・県内市町村</li> <li>・カルチャースクール</li> <li>・各種文化団体</li> <li>・郷土史家 等</li> </ul> | <ul style="list-style-type: none"> <li>・参加該当団体への呼びかけ</li> <li>・企画提案公募 等</li> </ul> |  |
| ものづくり  | 各エリア及び既存施設単位でものづくりの協働・参加型の催事を展開<br>講座や教室、アート体験、ファッションショー等を含む                      |                                       |  |  |  |
| 思い出づくり | 各エリア及び既存施設単位であいちフェアでの一体感を味わう思い出づくりにつながるプログラムに関わる協働・参加型の催事を展開<br>コンサートやスポーツ大会等も含む。 |                                       |  |  |  |

### ③ 平日催事

- ・高齢者や各種学校、企業研修、海外研修等、平日の方が参加しやすい団体層をターゲットとした行催事を展開し、これら団体を招待しうる講座や教室等のプログラムを中心とした行催事を検討する。
- ・また、平日はプログラムを実施するための体制が整いづらいことが想定されることから、学校向けの環境教育プログラムとして、事業化を図る団体やNPO等のメンバーが講師役となり、そのアシスタント役として、企業ボランティアや学生ボランティアが担当するなど、予算や人材の確保を検討する。

### 平日催事

- ・あいちフェアの場を学校の環境学習や体験教室、企業研修や学生のボランティア体験・ゼミ研修の場として活用してもらうことを目指し、検討する。

表 -18 平日催事の実施例

| テーマ    | 行催事の内容例   | 展開楽章                                  | 協働参加者例   | 協働の仕掛け                    |  |
|--------|---|---------------------------------------|--|---------------------------|--|
| 舞台づくり  | ・壁面緑化や花壇の作り方等の講習会、ガイドツアー（運営）等   | 第1楽章<br>第2楽章<br>第3楽章<br>第4楽章<br>のいずれか | ・展示に関わる企業、市町村、学校<br>・ガイドボランティア等  | ・該当団体への呼びかけ等              |  |
| 体験づくり  | ・各種既存の教室等をもとにしたあいちフェア仕様の花や緑の体験プログラム等<br>例：ハンギングバスケット、寄せ植え、生け花、盆栽、山野草、庭づくり、生垣づくり、花育、園芸相談等        |                                       | ・公園マネジメント会議<br>・モリコロパーク里山開拓団<br>・花ボランティア<br>・愛知県都市整備協会<br>・特定非営利活動法人もりの学舎自然学校等、愛・地球博記念公園既存施設関連団体<br>・愛知万博関連NPO<br>・COP10関連NPO<br>・スポーツ関連NPO<br>・福祉関係団体<br>・緑・花関連NPO<br>・芸術系大学及び専門学校<br>・カルチャースクール<br>・県内市町村<br>・各種学校<br>・老人会<br>・文化団体等 等 | ・参加該当団体への呼びかけ<br>・企画提案公募等 |  |
| ものづくり  | ・各種既存の教室等をもとにしたあいちフェア仕様のものづくりの体験プログラム等<br>例：木工、絵手紙、木の実細工、草木染め、押し花アート、おがくずアート、リサイクルアート、蜜ろうキャンドル等 |                                       |  |                           |  |
| 思い出づくり | ・各種既存の教室等をもとにしたあいちフェア仕様の思い出作りの体験プログラム等<br>例：スポーツ、健康づくり、音楽、舞踊、演劇、伝統芸能、世界との交流（民族舞踊・民族音楽等）等        |                                       |  |                           |  |

## (2) 持込み協働型行催事

- ・愛・地球博記念公園では、例年(平成 23~24 年)フェア期間中の 9 月~11 月の間に、公園を活用したレクリエーション活動として、12 のイベントが実施されている。
- ・持込み協働型行催事は、この既存イベントや、あいちフェア期間中の自主開催等を条件とした公募イベント等によって構成することを検討する。
- ・イベントは開催時期の調整、緑や花の装飾の使用、あいちフェアのテーマとの関連性等の一定条件のもとで、あいちフェアのシンボルマーク、マスコットキャラクターやロゴタイプ等の使用を許可するタイアップを検討する。

### 既存イベント

- ・愛・地球博記念公園の既存イベントは、基本的にあいちフェア期間中も実施を受け入れ、実行委員会が、主催者行催事、企画協働型行催事との調整を行うものとする。

### 公募イベント

- ・あいちフェア期間中の公募イベントとして、これまでの開催実績のあるものを中心に、フェアを盛り上げるコンサートなど、事業者等による持ち込み企画イベントの募集を検討する。
- ・フェア期間外に行われている既存イベントについても、フェアの内容に合うイベントについては開催時期の調整等を検討する。
- ・公募イベントは、公園のレクリエーション機能の向上や、公園利用者へのサービス向上につながる内容のものであれば、イベントにより事業者が収益を得るものも含むことを検討とする。

### 発表の場としての提供

- ・各種団体の会員向けイベントの実施や、愛好会や老人会等のステージ発表の場としての愛・地球博記念公園の利用は、平日を中心に受け入れることを検討する。

## (3) 公園内の既存施設の行催事との連携

- ・現在、愛・地球博記念公園では「もりの学舎」や「児童総合センター」等でも定期的に様々な行催事が行われている。
- ・これら既存施設での行催事をあいちフェアと連携して開催することを、関係者と調整の上、検討する。

### 3 . 屋内での展示展開

・既存の屋内の環境をいかした展示を検討する。

#### 3-1. あいちの花の展示

・花の生産日本一である愛知県の花と緑を PR する展示を検討する。

表 -19 展示コンテンツと展開イメージ

| 実施例            | 展開イメージ  | 整備主体                  |
|----------------|---|-----------------------|
| あいちの花の<br>屋内展示 | <ul style="list-style-type: none"><li>・花生産日本一の県として、鉢植え、観葉植物、切花等の展示</li><li>・愛知の産物である和紙や布等を利用した演出</li><li>・品評会の開催(鉢物、ラン、観葉、切花)</li><li>・バックヤードの確保</li><li>・花育教室の展開</li></ul> | 主催者<br>花団体<br>企業<br>等 |



あいち花の屋内展示

### 3-2. 環境に係る展示

- ・「自然の叡智」をテーマとして開催された愛知万博から10年、環境技術や環境活動に係る展示を検討する。

表 -20 展示コンテンツと展開イメージ

| 実施例     | 展開イメージ   | 整備主体                           |
|---------|--|--------------------------------|
| 環境に係る展示 | <ul style="list-style-type: none"> <li>・バイオミクリー※展示(常設展示と企画展示(動物、鳥、昆虫、植物、微生物の切り口)で展開)</li> <li>・芸術性が高い技術の展示</li> <li>・環境活動に関する展示</li> </ul> | 企業<br>大学<br>アーティスト<br>NPO<br>等 |

バイオミクリー:生物の機能を模倣することで、新しい技術を生み出す学問のこと

### 3-3. 愛知万博に係る展示

- ・既存の愛・地球博記念館等を活用して、愛知万博の思い出や展示を検討する。

表 -21 展示コンテンツと展開イメージ

| 実施例      | 展開イメージ   | 整備主体                                    |
|----------|--|---|
| 愛・地球博記念館 | <ul style="list-style-type: none"> <li>・愛知万博の思い出写真やコンテンツなど、展示物の補填、充実</li> <li>・愛知万博に関する持込展示</li> </ul> | 公園管理者<br>企業<br>大学<br>アーティスト<br>NPO<br>等 |





#### 4 . 行催事における協働の展開

- ・あいちフェアの行催事・展示基本計画は、これまで述べた通り、実行委員会と多様な主体が関わりを持ちながら、あいちフェアの行催事・展示の展開を検討する。
- ・また、行催事への来場者の参加を促進するため、EXPOエコマナー等と協働し、あいちフェアの行催事に参加することが楽しくなるような共通アイテム(参加ポイントをためる等)を検討する。また、このアイテムをリニモ(公共交通機関)の利用促進策につなげる等の観客誘致策との連携を検討する。

#### 5 . 事業スケジュールの検討

- ・行催事・展示に関する事業は以下のように推進することを検討する。

表 -22 行催事事業スケジュール検討(案)

| 時期     | 主な業務等                                     |
|--------|---|
| 平成25年度 | ・行催事の実施計画の策定 等                            |
| 平成26年度 | ・行催事の実施運営(準備)<br>・屋内展示の実施設計 等             |
| 平成27年度 | ・行催事の実施運営<br>・屋内展示制作・運営業務<br>・フェア終了後の撤去 等 |

## 6 . スケッチ

### 6-1. あいちの花の展示

